



新纪元期货有限公司  
NEW ERA FUTURES CO., LTD

# 每日期货投资导读

信息截止至 2011-09-19 17:30

## 目 录

### 【宏观经济】

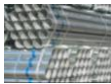


[国内外宏观经济信息](#)

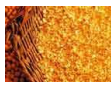
### 【品种聚焦】



[沪 铜](#)



[沪 锌](#)



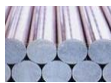
[豆类油脂](#) [菜籽油](#)



[棉 花](#)



[白 糖](#)



[螺 纹 钢](#)



[强麦粳稻](#)



[股指期货](#)



[沪 铅](#)



[天然橡胶](#)



[程序化交易](#) **【NEW】**



[焦 炭](#)

### [【联系我们】](#)

#### 新纪元期货有限公司 期货研究所

分析师：魏 刚 席卫东  
许治国 陈小林  
王成强 高 岩  
程艳荣 张 雷  
刘文莉 张伟伟  
石 磊 尚甜甜  
刘成博 吴宏仁  
甘宏亮

电话：0516-83831185  
0516-83831160  
0516-83831127  
0516-83831107

地址：徐州淮海东路 153 号  
邮编：221005

## 宏观经济信息

### 国内要闻

#### 1、国务院总理温家宝：政府将继续采取措施调控物价

中国国务院总理温家宝周五(9月16日)称,仍担忧国内的高物价,政府将继续采取措施调控物价,并有条件使价格保持在合理水平。中国政府网援引温家宝在大连调研时称:“现在物价高,我放心不下。”

不过温家宝表示:“我们现在有雄厚的物质基础,完全有条件把农副业生产搞得更好,切实保障供给,同时使价格保持在一个合理的水平。”

温家宝称,解决食品的供应和价格问题,既要发挥市场机制的作用,又要进行宏观调控,包括对农户和企业的扶持政策。

#### 2、国家外汇管理局公布2011年6月末中国外债数据

截至 2011 年 6 月末,我国外债余额为 6425.28 亿美元(不包括香港特区、澳门特区和台湾地区对外负债,下同)。其中,登记外债余额为 4028.28 亿美元,贸易信贷余额为 2397 亿美元。

从期限结构看,中长期外债(剩余期限)余额为 1804.17 亿美元,占外债余额的 28.08%;短期外债(剩余期限)余额为 4621.11 亿美元,占外债余额的 71.92%。

2011 年 1-6 月,我国新借入中长期外债 195.79 亿美元,同比减少 1.97 亿美元,下降 1%;偿还中长期外债本金 114.12 亿美元,同比减少 9.83 亿美元,下降 7.93%;支付利息 11.07 亿美元,同比减少 3.36 亿美元,下降 23.28%。

#### 3、8月份70个大中城市住宅销售价格变动情况

##### 一、新建商品住宅(不含保障性住房)价格变动情况

(一)与上月相比,70个大中城市中,价格下降的城市有16个,持平的城市有30个。与7月份相比,8月份环比价格下降和持平的城市增加了15个。环比价格上涨的城市中,涨幅均未超过0.4%,涨幅比7月份缩小的城市有8个。

(二)8月份,70个大中城市中,同比涨幅回落的城市有40个,比7月份增加了14个。同比涨幅在5.0%以内的城市有45个。

##### 二、二手住宅价格变动情况

(一)与上月相比,70个大中城市中,价格下降的城市有26个,持平的城市有17个。与7月份相比,8月份环比价格下降和持平的城市增加了9个。价格上涨的城市中,环比价格涨幅均未超过0.7%,涨幅在0.5%以内的城市有25个。

(二)与去年同月相比,70个大中城市中,价格下降的城市有5个,比7月份增加了1个。同比涨幅回落的城市有34个,比7月份增加了6个。8月份,同比涨幅在5.0%以内的城市有49个。

## 宏观分析师

### 刘成博

电话:

0516-83831127

执业证编号:

F0273471

电子邮件:

cbliu1985@126.com

## 国际要闻

### 4、美国7月国际资本净流出规模扩大至518亿美元

美国财政部周五(9月16日)公布,美国7月国际资本净流出及长期资本净流入规模扩大。数据显示,美国7月国际资本净流出518亿美元,前值修正为净流出294亿美元,初值为净流出295亿美元。

美国7月长期资本净流入95亿美元,前值修正为净流入34亿美元,初值为净流入37亿美元。美国7月外资净买入美国公债162亿美元,前值修正为净卖出46亿美元,初值为净卖出45亿美元。

截至7月,中国持有美国公债1.1735万亿美元,6月持有1.1655万亿美元;日本持有美国公债9148亿美元,6月持有9110亿美元。

### 5、美国9月密歇根大学消费者预期指数初值创近30年最低

密歇根大学周五(9月16日)公布的调查数据显示,美国9月密歇根大学消费者信心指数初值较前月上升,且好于经济学家预期。

数据显示,美国9月密歇根大学消费者信心指数初值为57.8,预期为56.5,8月终值为55.7。

美国9月密歇根大学现况指数初值为74.5,预期为68.0,8月终值为68.7。

美国9月密歇根大学预期指数初值为47.0,逾30年(1980年5月以来)最低,预期为47.5,8月终值为47.4。

美国9月密歇根大学12个月经济前景指数初值为38,跌至2009年2月以来最低,8月终值为40。

### 6、美国总统奥巴马提议未来10年削减3万亿美元赤字

美国总统奥巴马将于周一(9月19日)提出一项减赤方案,计划十年内削减逾3万亿美元赤字,其中半数以上将来自于增加富裕阶层的税收。这可能遭到国会共和党人的激烈反对。

奥巴马政府高级官员表示,如果奥巴马提出的方案获得通过,再加上白宫8月份与国会共和党人达成的减赤协议,意味着未来十年美国政府将削减超过4万亿美元赤字。

白宫指出,奥巴马将呼吁减少富裕阶层和石油天然气公司的税收优惠,包括从伊拉克和阿富汗撤军后节省的1.1万亿美元,并在医疗保险和公共医疗补助中减少2480亿美元的过度支出。但该计划并不建议提高医疗保险计划的规定年龄。

### 7、穆迪:将于下月完成对意大利的主权信用评估

穆迪投资者服务公司上周五(9月16日)表示,将争取于下月完成对意大利的评估工作,届时将决定是否下调意大利的长期主权信用评级。

穆迪表示,维持意大利Aa2主权评级在可能调降的名单之中。穆迪在一份声明中称,鉴于欧元区日益严峻的经济和财政挑战以及不稳定的政治局势,公司正在继续对意大利的本币和外币债券进行评估,争取在下月结束前完成该工作。

## 沪铜

### 期价创出年内新低 空势不改空单继续持有

#### 投资策略

**中期策略** 空单继续持有

**短期策略** 期价创出年内新低，虽在此位有可能出现反复，但整体空势不改，建议空单继续谨慎持有。

#### 市场综述

沪铜今日增仓放量下跌，受周五伦铜下跌影响，沪铜主力1112合约早盘以64850点跳空低开，开盘后便迅速下挫，期价下行至63500一线略有支撑，但尾盘再次坚挺下跌，最低下探至63310点，最终以3.33%的跌幅报收于63370点。期价今日的下落，得到了成交和持仓的支持，全天成交364122手，增仓38726手至198266手。

宏观经济问题继续拖累铜市，虽秘鲁和印尼罢工限制期铜下行空间，伦铜周五以0.64%的跌幅报收，今日大幅下跌，截至沪铜收盘报价至8466，沪伦比价下滑至7.485。

#### 基本面信息

1. 9月19日上海金属网铜报价64050-64480元/吨，较上周五下跌1470元/吨，相对期货1110合约贴水-100-20元/吨。
2. 伦敦金属交易所铜库存9月19日减少625吨至466150吨，上海期货交易所指定仓库期货仓单9月19日增加3100吨至469125吨。
3. 美国自由港迈克墨伦铜金矿公司旗下位于印尼的 Grassberg 铜矿周三亦举行为期一个月的罢工，目前已有数千人次参与了罢工，因此约133000吨铜矿出货受阻，印尼能源部长 Darwin Zahedy Saleh 表示罢工已经使该矿损失了6700万美元的收入，政府也正期待 Freeport 集团与工会之间的谈判。
4. 美联储将在9月20日~21日举行9月的货币政策会议，并将在北京时间本周四凌晨2:15公布利率决议，建议密切关注会议决议。

## 金属分析师

程艳荣

电话：0516-83831160

执业证编号：F0257634

电子邮件：

[cyr@neweraqh.com.cn](mailto:cyr@neweraqh.com.cn)

## 技术分析



**点评:**

从技术上看，沪铜指数今日大幅下跌，创出年内新低，而且全天都运行于均线族之下，从形态上看，均线族均保持向下态势，MACD 指标绿柱拉长，技术上弱势尽显，建议空单继续谨慎持有。

## 持仓分析

交易品种：cu1112

交易日期：20110919

名次	会员简称	成交量	比上交易日增减	名次	会员简称	持买单量	比上交易日增减	名次	会员简称	持卖单量	比上交易日增减
1	迈科期货	25031	15844	1	南华期货	4721	1888	1	浙江永安	4704	2077
2	海通期货	12060	2575	2	迈科期货	4486	815	2	中粮期货	4411	162
3	浙商期货	10495	3918	3	金瑞期货	3698	759	3	海通期货	4121	968
4	中国国际	10456	5525	4	中信新际	3541	1777	4	珠江期货	4059	-278
5	华泰长城	10102	5112	5	浙江永安	2943	137	5	华泰长城	3232	503
6	南华期货	10045	5125	6	中钢期货	2732	1046	6	上海东亚	2911	1750
7	东证期货	9840	3760	7	江苏弘业	2629	118	7	上海中期	2826	559
8	经易期货	8803	5529	8	广发期货	2389	140	8	中信新际	2594	1742
9	金瑞期货	8752	3481	9	云晨期货	2202	1145	9	上海通联	2361	-182
10	万达期货	8751	2689	10	五矿期货	2197	254	10	国泰君安	1989	-54
11	上海中期	8381	2528	11	浙江大越	2129	-164	11	迈科期货	1976	850
12	中证期货	8335	613	12	中国国际	2031	220	12	格林期货	1975	270
13	国泰君安	8072	3682	13	经易期货	1982	1566	13	金瑞期货	1963	-1025
14	鲁证期货	7752	4772	14	北京首创	1981	68	14	中国国际	1855	992
15	广发期货	7700	1354	15	浙江中大	1916	914	15	金川集团	1804	700
16	浙江永安	6994	2969	16	瑞达期货	1807	85	16	新湖期货	1649	387
17	中信新际	6757	5009	17	东海期货	1798	231	17	东证期货	1447	41
18	申万期货	6529	2774	18	天富期货	1761	545	18	兴业期货	1400	274
19	江苏弘业	6151	3537	19	海通期货	1741	190	19	金元期货	1378	1343
20	浙江中大	5758	4007	20	华泰长城	1681	369	20	广发期货	1361	-230
合计		186764	84803			50365	12103			50016	10849

**点评:**

从排名前20位的多空持仓大户最新动向来看，9月19日1112合约多空双方均大幅增仓，但多头增仓力度略强，新主力多空双方力量均衡，今日期价创出年内新低后多空双方争夺将更加激烈，短期期价或将有所反复。

## 沪 锌

### 沪锌下破前期震荡密集区 建议空单继续持有

#### 投资策略

**中期策略** 空单继续谨慎持有

**短期策略** 期价彻底下破前期震荡密集区，技术上弱勢尽显，建议空单继续谨慎持有。

#### 市场综述

沪锌今日大幅下跌，受周五伦锌下跌影响，沪锌1112合约早盘以16800点跳空低开，全天保持震荡下跌之势，最低下探至16275点，最终以3.78%的跌幅报收于16285点。主力换月即将结束，1111合约全天成交190772手，减仓8672手至194272手，新主力1112合约全天成交250814手，增仓32044手至167616手。

欧债危机及美国经济担忧主导市场情绪，伦锌周五收阴，今日延续周五尾盘的行情继续下跌，截至沪锌收盘报价至2106.75点，沪伦比价回升至7.73。

#### 基本面信息

1. 9月19日上海金属网现货报价显示1#锌报价16250-16350元/吨，较上周五下跌350元/吨，相对期货主力1112合约贴水140-240元/吨；0#锌报价16300-16400元/吨，较上周五下跌350元/吨，相对期货主力1112合约贴水90-190元/吨。
2. 伦敦交易所锌库存9月19日减少1475吨至836350吨，上海期货交易所指定仓库期货仓单9月19日减少448吨至302251吨。
3. 美联储将在9月20日~21日举行9月的货币政策会议，并将在北京时间本周四凌晨2:15公布利率决议，建议密切关注会议决议。

## 金属分析师

### 程艳荣

电话：0516-83831160

执业证编号：F0257634

电子邮件：

[cyr@neweraqh.com.cn](mailto:cyr@neweraqh.com.cn)

## 技术分析



### 点评:

从技术上看，沪锌指数今日大幅下跌，全天都运行于均线族之下，从形态上看，均线族均保持向下态势，MACD 指标绿柱拉长，而且已经形成死叉，技术上弱势尽显，建议空单继续谨慎持有。

## 持仓分析

交易品种：zn1112

交易日期：20110919

名次	会员简称	成交量	比上交易日增减	名次	会员简称	持买单量	比上交易日增减	名次	会员简称	持卖单量	比上交易日增减
1	华西期货	12598	9789	1	上海中期	3853	61	1	中证期货	3865	344
2	华泰长城	11683	5804	2	华泰长城	3345	922	2	浙江永安	3503	2645
3	中融汇信	10850	10570	3	中信新际	2983	249	3	中粮期货	3315	334
4	北京中期	9786	8500	4	万达期货	2899	535	4	华泰长城	3124	45
5	上海中期	7751	4819	5	一德期货	2627	-29	5	国金期货	3049	486
6	浙江永安	7073	5747	6	大有期货	2172	262	6	安信期货	2832	229
7	国海良时	6908	3133	7	南华期货	2061	457	7	美尔雅	2806	657
8	经易期货	6352	4073	8	金瑞期货	2049	1070	8	天富期货	2532	-109
9	海通期货	5812	3115	9	珠江期货	1994	700	9	深圳金汇	2355	3
10	浙商期货	5672	3191	10	信达期货	1982	231	10	北方期货	1956	74
11	宏源期货	5152	2425	11	瑞达期货	1939	438	11	申万期货	1955	300
12	国泰君安	4855	1166	12	国海良时	1901	-446	12	中信新际	1937	-53
13	广发期货	4765	3025	13	广发期货	1864	526	13	宏源期货	1929	-214
14	银河期货	4033	2698	14	浙江永安	1823	270	14	南华期货	1821	207
15	江苏弘业	3782	1245	15	银河期货	1796	937	15	北京首创	1770	80
16	山西三立	3732	3584	16	经易期货	1557	577	16	一德期货	1639	355
17	浙江新华	3700	1461	17	浙江中大	1550	326	17	信达期货	1572	415
18	中国国际	3590	1700	18	江苏弘业	1446	404	18	成都倍特	1553	76
19	红塔期货	3579	235	19	海通期货	1431	501	19	五矿期货	1523	183
20	南华期货	3530	2191	20	宁波杉立	1397	67	20	浙江大地	1359	53
合计		125203	78471			42669	8058			46395	6110

### 点评:

从排名前20位的多空持仓大户最新动向来看，9月19日1112合约多空均有增仓，虽多头增仓力度更强，但从排名前20位的总持仓情况来看，空头继续保持优势地位，建议跟随大户保持偏空思路。

## 豆油

### 豆油移仓远月，跌势未止

#### 投资策略

**中期策略** 10500 中期阻力未做突破，中线暂观望

**短期策略** 豆油仍处空头市场之中，宏观市特征明显，惯性寻底过程之中，10050 一经下破，短期或继续寻底至 9950，密切关注宏观局势变动。

#### 市场综述

9 月 19 日星期一，宏观因素是商品最大的基本面，单日普遍深跌。意大利信用评级面临下调风险，欧洲财长会议，并未对解除债务危机达成新协议，市场信心再度受到伤害。连豆油期货主力 y1205 合约，开于 10116 点，收盘 10048 点，大跌 42 点，最高 10128 点，最低 10044 点，减仓缩量继续杀跌，持仓大举迁仓 1209 合约迹象明显，总体而言，豆油仍面临巨大的宏观事件冲击，缺乏增量资金，仓量萎缩，走在寻底的路上。

#### 基本面信息

从我国海关公布的数据来看，8 月份我国进口大豆 451 万吨，同比减少 5.45%，环比减少 15.7%；今年 1-8 月份累计进口大豆 3358 万吨，同比下降 5.5%。虽然进口数量较去年有所减少，但国内港口大豆库存却一直保持在 650 万吨左右的高位，“压港”现象明显；国内需求不足和供给充裕令豆类压力凸显。

12 日至 18 日，从上周六晚上开始黑龙江迎来入秋以来最大一次降温过程。北部、西部地区出现霜冻，中部地区普遍出现轻霜，大部分地区气温下降 8-10 度。据气象部门预告本次早霜较正常年景提前 5-7 天。由于今年秋季降雨偏少，气温偏高，加之农业技术措施到位大豆成熟较正常年景提前 5-7 天，因此对大豆影响有限，本周黑龙江大豆收获将陆续展开。

15 日至 16 日，国家粮食局在江西井冈山市召开了全国食用植物油库存检查工作座谈会。会议指出，目前，我国粮油库存充裕，市场价格基本平稳。由于消费增长快，粮食供求仍处于紧平衡状态，保供稳价仍面临一定压力。

19 日，山东省济宁地区油厂一级豆油报价在 10100 元/吨，价格与上周五持平，成交可议；济宁市里油厂四级豆油报价在 9850 元/吨，维持稳定，可议；诸城地区油厂四级豆油报价在 9850 元/吨，稳定，可议。当地市场交易气氛观望为主，走货料一般。

### 农产品分析师

#### 王成强

电话：0516-83831127

执业证编号：F0249002

电子邮件：

wcqmail@163.com



### 技术分析



点评：

右图显示的是，投资家软件，第一栏豆油近两日的5分钟K线图谱，第二栏潮起潮落技术指标，第三栏三线必赢技术指标，第四栏日内操盘技术指标。

豆油日内震荡走弱。

主力线日内在零轴下方徘徊，分水岭压制价格日内单边下跌。

### 持仓分析

【大连商品交易所数据】大连豆油【1205】持仓量龙虎榜【2011-09-19】  
2011-09-19 15:46:38

多头持仓量龙虎榜					空头持仓量龙虎榜			
会员号	会员名	多头持仓	增减		会员号	会员名	空头持仓	增减
1	110	中证期货	22048	144	98	中粮四海丰	54500	
2	181	格林期货	18216	2265	36	中粮集团	51000	
3	152	南华期货	17865	1454	125	国投期货	43077	-16738
4	109	浙江永安	16835	499	52	中粮期货	37471	-12049
5	201	红塔期货	15186	1781	78	万达期货	26742	-1231
6	30	国泰君安	14115	-4689	109	浙江永安	18020	-309
7	107	浙江中大	13908	-451	240	摩根大通	16001	2320
8	15	新湖期货	11444	-11488	122	华泰长城	11458	96
9	52	中粮期货	10749	2084	181	格林期货	8474	209
10	176	浙江大地	10662	94	15	新湖期货	6939	-165
11	97	浙商期货	10522	-3418	14	信达期货	5295	-84
12	151	国海良时	9327	-494	152	南华期货	4936	261
13	58	北京中期	9080	-59	133	兴业期货	4517	610
14	92	英大期货	8604	1799	105	光大期货	3289	484
15	117	江苏弘业	8214	241	16	汇鑫期货	2749	-100
16	125	国投期货	6090	479	244	第一创业	2665	-9
17	143	东吴期货	6008	-446	30	国泰君安	2528	442
18	173	广发期货	5877	-489	103	中国国际	2475	-3931
19	51	银河期货	5747	-434	138	经易期货	2454	1437
20	105	光大期货	5586	648	97	浙商期货	2338	583
合计		222083	-10480		合计		306928	-28174

豆油主力合约 y1205, 有移仓 1209 迹象。

持仓变动中，日内显示资金大幅流出。主力多头减持为主；主力空头特别是中粮资金迁仓远月。资金流出价格惯性下跌。

密切关注仓量变动及市场交投氛围。

## 棉花

### 郑棉回调补缺口，宏观不利恐震荡

#### 投资策略

**中期策略** 多单轻仓谨慎持有，若期价下破 21480 元/吨，则可逢回调低点加码。

**短期策略** 短线建议波段操作。

#### 市场综述

16 日美棉指数小幅收阴，下跌 1.08 美分报于 109.09 美分/磅，MACD 指标红柱逐步减小，DIFF 和 DEA 有交叉迹象。ICE12 月合约周五更跌穿 10 日均线，5 日均线拐头，有下穿 10 日均线的动作。郑棉方面，周一主力 1205 合约受美棉不振影响，大幅低开于 20 日均线之下，全天震荡走低，以 100 点的跌幅报收小阴线，有效回补前期跳空缺口，量能进一步缩减，成交量仅 27.3 万手，持仓量减少 38284 手至 33.9 万手。KDJ 指标三线坚挺向下运行，技术上看，棉价有进一步回调的可能性，第一目标位为 21480 元/吨。现货方面，中国棉花价格指数持续稳步回升，部分棉花主产区在采摘期遭遇连日阴雨，恐造成新棉小幅减产，由于最大产地新疆的产量基本确认，部分减产对总产量影响有限。替代品 PTA，本周一期货价格大幅下挫，恐将拉低棉价。国内外棉花市场在经历了前期增仓放量上涨以及面对宏观经济的压力，将放缓上涨步伐，以震荡调整为主。建议多单轻仓谨慎持有，若期价进一步下破 21480，则多单逢低加码。

#### 基本面信息

- 1、9 月 19 日，中国棉花价格指数 328 级上涨 60 元报于 19798 元/吨，229 级上涨 42 元报于 21352 元/吨，527 级上涨 8 元，报 16990 元/吨。
- 2、库存方面，郑州商品交易所一号棉花注册仓单 9 月 19 日为 198 张，较上一交易日仓单减少 13 张，有效预报减少为 90 张。
- 3、美国农业部（USDA）在 9 月份月报中分析称，虽然 2011/12 年度全球用棉需求预计增加，但美棉出口预测下调，原因是国内供应受期初库存下降影响有所减少，而且天气导致棉花产量下降。
- 4、据锦桥纺织网消息，每天 24300 吨的收储计划，已经连续六个交易日无成交。
- 5、2011 年 8 月，我国出口纺织纱线及织物 83.63 亿美元，出口服装及衣着附件 170.87 亿美元，分别比 7 月下降了 4.1%、1.1%。1~8 月，我国纺织品服装累计出口 1631.63 亿美元，同比增长 25.72%，增速较 1~7 月的 25.60% 微升 0.12 个百分点。其中，纺织品出口 629.59 亿美元，同比增长 27.18%；服装及其附件出口 1002.05 亿美元，同比增长 24.82%。

## 农产品分析师

石磊

电话：0516-83831165

执业证编号：F0270570

电子邮件：

[shilei19870510@sohu.com](mailto:shilei19870510@sohu.com)

### 技术分析



**点评：**郑棉主力 1205 合约周一大幅低开于 20 日均线之下，全天震荡走低，以 100 点的跌幅报收小阴线，有效回补前期跳空缺口，量能进一步缩减，成交量仅 27.3 万手，持仓量减少 38284 手至 33.9 万手。KDJ 指标三线坚挺向下运行，恐将继续震荡回调。

### 持仓分析

合约：CF205 日期：2011-09-19

名次	会员简称	成交量(手)	增减量	会员简称	持买仓量	增减量	会员简称	持卖仓量	增减量
1	金鹏期货	12,317	6,555	南华期货	8,910	-157	招商期货	15,107	10
2	中证期货	11,806	-1,774	中国国际	8,022	630	中粮期货	10,834	-187
3	银河期货	9,849	861	浙商期货	6,206	-1,161	长江期货	10,827	-391
4	南华期货	9,352	-776	江苏弘业	5,942	80	首创期货	10,053	-1,157
5	浙江永安	7,359	1,269	浙江永安	5,462	-591	万达期货	8,670	-1,474
6	国联期货	6,262	3,958	光大期货	3,788	42	鲁证期货	8,230	182
7	中国国际	5,796	-33	新湖期货	3,763	534	浙江永安	7,317	-3,750
8	江苏弘业	5,769	881	国海良时	3,414	-446	新湖期货	6,851	-748
9	海通期货	5,702	-2,696	华联期货	3,378	-72	海通期货	6,798	186
10	经易期货	5,423	-1,475	浙江中大	3,373	-183	光大期货	5,545	-368
11	北京中期	5,367	-1,629	中粮期货	3,318	-180	江苏弘业	4,898	-2,007
12	鲁证期货	5,261	-4,771	浙江大地	3,250	-633	经易期货	4,575	219
13	新湖期货	5,222	-1,397	瑞达期货	3,072	-112	渤海期货	4,339	15
14	华泰长城	4,917	-896	中证期货	3,018	-886	宁波杉立	3,811	-150
15	华闻期货	4,876	-71	东吴期货	2,674	-102	中国国际	3,805	52
16	格林期货	4,793	179	浙江新华	2,629	-897	华泰长城	3,427	-393
17	宝城期货	4,712	-3,919	上海中期	2,575	-120	银河期货	3,348	954
18	浙江新华	4,296	-2,039	长江期货	2,559	297	格林期货	3,209	351
19	山西三立	4,196	-76	海通期货	2,481	-192	金石期货	2,618	-1,177
20	冠通期货	4,162	-389	鲁证期货	2,397	-599	宏源期货	2,412	-18
合计		127,437	-8,238		80,231	-4,748		126,674	-9,851

**点评：**郑棉主力 1205 合约持仓量减少 38284 手至 33.9 万手，其中多头减持 4748 手至 80231 手，空头大幅减持 9851 手至 126674 手，其中永安减持力度较大达 3750 手，首创、万达和弘业减持也较为强劲。预计郑棉将继续小幅回调，多单减仓持有，若期价下破 21480，则可逢低加仓。

## 白糖

### 跌势仍难言企稳 谨慎偏空操作

#### 投资策略

- 中期策略** 中阴线延续探底节奏，进一步靠近 M 头下跌目标位，仓重中线空单可逢低适当减仓兑现盈利。
- 短期策略** 美糖大跌及上周五国储竞卖成交低迷压制郑糖反弹苗头，今日低开低走继续下跌，浙江永安领衔，空头热情仍在，建议短线偏空操作，适当降低盈利预期，谨防反弹风险。

#### 市场综述

因展期交易、下跌过程中触发止损卖单及预期印度糖出口增加等因素影响，美糖周五暴跌6.71%创6个月来最大单日跌幅，上周国储糖竞卖均价勉强突破7000元/吨，利空叠加奠定今日郑糖弱势基调。

今日郑糖低开幅度不大，但在整体市场氛围严重偏空及自身基本面疲弱压制下延续低走，日内全部交易时间无有效突破日内均价力度的反弹，5月主力合约最终跌87点报收6650，以郑糖指数计算，最新价直逼 M 头下跌目标位；日内成交量再创新高，永安领衔的空头主力热情不改，短线虽然逼近下跌目标位但仍未释放出企稳信号，建议中线空单适当减持兑现盈利，短线偏空操作，快进快出，谨防反弹风险。

#### 基本面信息

##### 1、现货报价

周一现货价多小幅下跌，成交异常清淡。下午柳州批发市场行情小幅收低，主力合约 S12013 报收3900元/吨，下调1200元/吨，本周到期交收的 S11094 合同收市价为7210元/吨，下调104元/吨；下午柳州主产区中间商报价下调10元/吨，其他产区报价与上午报价持平，中间商成交一般。柳州中间商报价7380元/吨，报价下调10元/吨，成交一般，凤糖白砂糖报价7450-7470元/吨，报价不变，成交一般；南宁中间商报价7350元/吨，报价不变，成交一般；昆明中间商报价7170元/吨，报价不变，成交一般。全国大部分销区价格有50至80元/吨不等的下调，总体成交维持低迷。

##### 2、国内外糖市最新消息

上周五国储糖竞卖最终统计结果，开始时间9:00，结束时间16:00，成交总量20万吨；最高价7370元/吨，最低价6230元/吨，平均价7021.83元/吨，成交金额:14.42亿元。

ICE 原糖期货16日收盘大跌6.7%，创六个月来单日最大跌幅，因展期交易、下跌过程中触发止损卖单及预期印度糖出口增加。10月原糖合约在跌穿趋势线支撑位29.10美分/磅后，自动卖出指令令跌势加速，从10月合约展期至3月合约的交易以及与15日10月期权到期相关的卖盘加重了价格压力。有关印度甘蔗收成可能接近纪录及将出口高于预期的280万吨糖的消息令利空情绪加重，下跌空间开启。由于投资者关注焦点向北半球新榨季生产转移，南美食糖需求放缓，上周巴西港

## 农产品分析师

### 高岩

电话：

010-84261653

执业证编号：

F0249001

电子邮件：

[gaoyan@neweraqh.com.cn](mailto:gaoyan@neweraqh.com.cn)

口待运食糖数量骤减100万吨左右，待运商船数量从63艘减少至32艘，需求明显转淡。

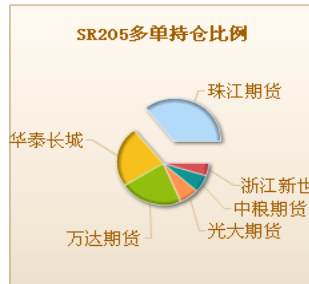
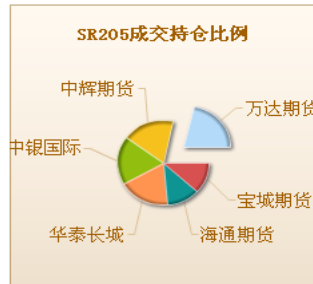
### 技术分析



#### 点评：

上周五盘尾的飙升之势头今日未能延续，美糖暴跌之下郑糖未明显低开，但日内全部交易时间维持寻底弱势，成交量再创新高，空头热情较高，短线技术指标未转暖。

### 持仓分析



#### 点评：

浙江永安领衔增持5月空单过万手，空头前5增仓集中，前20主力增持较多方也占有明显优势，多方仍靠华泰长城及万达期货增仓坚守阵地，和者甚寡。

合约：SR205		日期：2011-09-19							
名次	会员简称	成交量(手)	增减量	会员简称	持仓量	增减量	会员简称	持仓量	增减量
1	万达期货	60,121	13,467	珠江期货	33,863	-2,560	浙江永安	21,167	12,018
2	中辉期货	52,157	11,534	华泰长城	22,373	1,967	中粮期货	9,254	-2,370
3	中银国际	51,426	11,355	万达期货	21,171	5,567	海通期货	8,619	4,355
4	华泰长城	51,007	5,976	光大期货	6,635	391	中国国际	8,437	5,196
5	海通期货	33,061	-7,130	中粮期货	6,216	-849	银河期货	8,181	3,976
6	宝城期货	32,818	50	浙江新世纪	4,763	-216	宏源期货	7,631	63
7	冠通期货	32,241	-3,238	廊坊中糖	4,147	0	成都倍特	7,209	286
8	浙江永安	30,551	-12,276	浙江永安	4,037	-677	格林期货	5,749	1,314
9	国联期货	28,909	3,857	徽商期货	4,028	313	万达期货	5,363	-6,494
10	浙商期货	28,263	-1,373	国投期货	3,984	-288	浙商期货	5,282	3,196
11	浙江新华	27,271	5,127	摩根大通	3,893	0	南华期货	4,984	-1,069
12	银河期货	27,232	-70	首创期货	3,617	23	鲁证期货	4,768	-795
13	珠江期货	26,885	861	银河期货	3,396	-190	华泰长城	4,449	-2,404
14	国海良时	25,616	8,737	格林期货	3,263	883	五矿期货	3,635	-46
15	广发期货	24,655	4,005	国信期货	3,144	643	安信期货	3,326	318
16	东海期货	24,539	-18,314	上海中期	3,095	183	一德期货	3,069	-4,458
17	一德期货	24,305	4,894	东证期货	3,008	350	金瑞期货	3,048	129
18	中国国际	23,373	-2,804	浙商期货	2,926	343	国泰君安	2,943	-927
19	鲁证期货	23,288	3,572	汇鑫期货	2,833	-27	中银国际	2,907	-582
20	中粮期货	22,651	10,147	华联期货	2,664	120	金鹏期货	2,669	-33
合计		650,369	38,377		143,056	5,976		122,690	11,673

## 螺纹钢

### 日内期价增仓放量下跌

### 短期内空头格局未改

#### 投资策略

**中期策略** “金九银十”时期，下游需求未见起色，中线投资者以观望为主。

**短期策略** 期价增仓放量下跌，空头格局未改，前期空单可继续谨慎持有。

#### 市场综述

日内螺纹主力合约rb1201跳空低开后，增仓放量下跌，收于一根长阴线，日跌幅达2.43%。持仓量大幅增加114668手。K线呈现空头排列态势，MACD指标两线“死叉”后开口继续放大，绿色能量柱大幅增加。欧债危机无转好迹象，投资者对经济前景的悲观预期增加，外围商品普跌。现货报价继续走低，9月上旬粗钢产量再创新高，全国主要城市螺纹钢库存增加，螺纹期价受到空头打压，短期内空头格局或将延续。4600一线或有反复，建议投资者关注4600一线的支撑情况，前期空单可继续谨慎持有。

#### 基本面信息

18日消息，8月新建商品住宅价格，与上月相比，70个大中城市中，价格下降的城市有16个，持平的城市有30个。与7月份相比，8月份环比价格下降和持平的城市增加了15个。环比价格上涨的城市中，涨幅均未超过0.4%，涨幅比7月份缩小的城市有8个。二手住宅价格，与上月相比，70个大中城市中，价格下降的城市有26个，持平的城市有17个。与7月份相比，8月份环比价格下降和持平的城市增加了9个。价格上涨的城市中，环比价格涨幅均未超过0.7%，涨幅在0.5%以内的城市有25个。

中钢协数据显示，9月上旬全国粗钢日产量达到196.4万吨，旬环比增3.1%。其中，9月上旬中钢协会会员企业粗钢日产量为166.8万吨，旬环比大增4.7%。按中钢协统计口径，中国8月粗钢日均产量为193.51万吨，环比增长1.16%。

16日当周，全国主要城市螺纹钢库存为567.86万吨，与上周末(2011-9-9)相比，本周全国螺纹钢库存增加13.22万吨，增幅为2.38%;与去年同期(2010-9-10)相比，增加11.818万吨，同比增幅为2.13%。

国际评级机构穆迪投资者服务机构9月16日发布声明称，该机构将继续对意大利主权信用评级进行审查，仍将该评级维持在负面观察名单中，计划到10月份作出最新评级决定。西班牙央行16日公布最新数据则显示，上半年该国政府债务总额创历史新高。葡萄牙央行同日宣布，该国马德拉群岛自治区存在债务瞒报情况，进一步加大了该国实现削减债务目标的压力。原本就在债务困境中挣扎的上述三国，近来更是“警报”频响。

受到欧债危机影响，大宗商品普跌。9月上旬粗钢产量再创新高，库存增加，日内期价增仓放量下跌，短期内疲弱态势未改。

## 金属分析师

### 尚甜甜

电话：0516-83831107

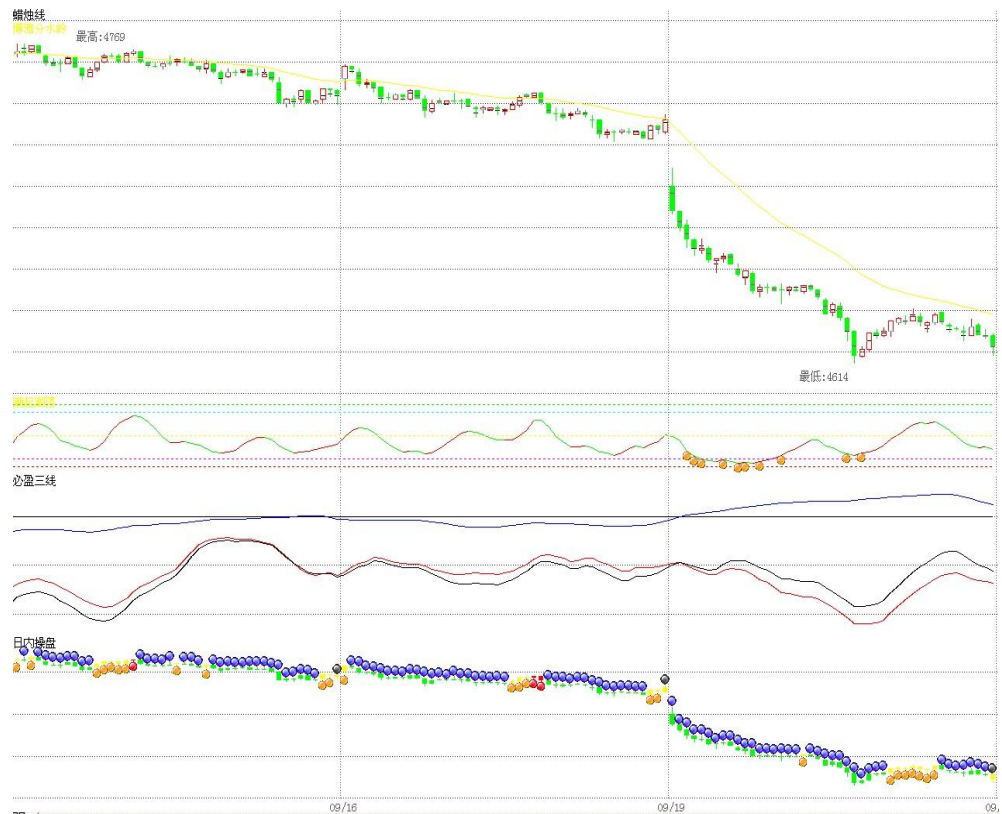
执业证编号：F0273466

电子邮件：

[shangtiantian823@163.co](mailto:shangtiantian823@163.com)

[m](#)

## 技术分析



**点评：**

右图为最近3日期价5分钟K线图。

日内期价受到博雅分水岭压制，大幅低开后大幅向下运行。必赢三线主力资金线在零轴下方运行，短期内偏空思路操作，4600附近或有反复。

## 持仓分析

交易品种：rb1201

交易日期：20110919

名次	会员简称	成交量	比上交易日增减	名次	会员简称	持买单量	比上交易日增减	名次	会员简称	持卖单量	比上交易日增减
1	海通期货	37854	12789	1	中钢期货	23286	3765	1	浙江永安	40462	9821
2	银河期货	28134	9969	2	银河期货	21377	1423	2	国泰君安	19586	1780
3	浙江永安	26592	5662	3	国泰君安	20175	1189	3	海通期货	17070	3556
4	国泰君安	26341	16612	4	南华期货	16454	2743	4	南华期货	15163	6056
5	南华期货	20007	13020	5	海通期货	13543	2072	5	东海期货	11481	3309
6	鲁证期货	19339	10274	6	浙江永安	11908	4537	6	银河期货	11311	4181
7	国海良时	18378	5941	7	鲁证期货	9181	2854	7	上海中期	11133	7237
8	华泰长城	15028	4617	8	国贸期货	8066	2291	8	金元期货	8066	8003
9	中融汇信	14492	6860	9	国联期货	7430	1129	9	东吴期货	7951	318
10	上海中期	14290	10636	10	道通期货	6697	1677	10	华泰长城	7863	-2354
11	中信新际	11743	6474	11	中国国际	6437	2292	11	中国国际	6707	1541
12	上海大陆	11382	5898	12	中粮期货	6361	182	12	申万期货	6148	1394
13	中辉期货	10874	6652	13	渤海期货	6079	5189	13	鲁证期货	5687	2891
14	中国国际	10849	8037	14	英大期货	6021	613	14	中钢期货	5673	-167
15	中钢期货	10348	6139	15	大华期货	5862	1074	15	汇鑫期货	4328	-2931
16	申万期货	9920	2769	16	北京中期	5652	1291	16	光大期货	4004	-187
17	光大期货	9887	1874	17	华安期货	5642	2771	17	新湖期货	3368	1348
18	汇鑫期货	9548	3066	18	大有期货	5359	593	18	江西瑞奇	3357	1031
19	浙江新华	9091	3820	19	江苏弘业	4296	2103	19	兴业期货	3197	478
20	金元期货	8570	8354	20	和融期货	4083	-10	20	中粮期货	3015	1905
合计		322667	149463			193909	39778			195570	49210

**点评：**

从1201合约排名前20位大户的多空总持仓量来看，多空双方均有大幅增仓，空头增仓力度更大。短期内空头格局或将延续。

## 沪 铅

### 沪铅下破16000整数关口，弱势走势明显

#### 投资策略

**中期策略** 期价下破重要支撑，空单继续持有。

**短期策略** 期价下破支撑线，偏空思路操作。

#### 市场综述

今日沪铅主力合约 pb1110 以 16220 元/吨开盘，收盘价为 15805 元/吨，与上一交易日（9 月 16 日）结算价下跌 520 元/吨，跌幅 3.19%。盘中最高 16220 元/吨，最低 15760 元/吨，成交量 374 手，持仓量 2548 手，日减仓 220 手。期价低开低走，全日期价震荡走低，一举下破 16000 整数关口支撑线，弱势走势明显。达沃斯释放宏调微转信号，紧缩周期有进入尾声迹象，但目前抗通胀仍是宏观调控的首要目标，政策急转的可能性不大，与此同时美国商品期货交易委员会周五公布的报告显示，截至 9 月 13 日当周，投机者持有的美元头寸转为净多，为 2010 年 7 月来首次，这也释放出美元升值信号。在货币紧缩政策未有明显转变和美元预期升值压力下，短期期价或维持弱势走势，同时对比期现货价格发现，期货价格已跌入现货价格区间出现贴水现象。综合来看，短期期价将维持弱势走势，但下探空间幅度要看现货价格能否有效跟进，此外警惕期价暴跌后的技术性反弹。

#### 基本面信息

**宏观信息：**穆迪投资者服务公司上周五(9 月 16 日)表示，将争取于下月完成对意大利的评估工作，届时将决定是否下调意大利的长期主权信用评级；穆迪表示，鉴于葡萄牙政府采取措施削减公共赤字，预计该国 2011 年经济将萎缩 2%，2012 年经济将萎缩 1.7%，穆迪还预计，葡萄牙 2011 年失业率将从 2010 年的 10.8% 升至 12.6%。

**行业新闻：**据中新社 9 月 18 日报道，上海对铅蓄电池企业正展开全面检查。截止 18 日中午，上海的 17 家铅蓄电池企业中，已有 6 家关停。据悉，上海的 17 家铅蓄电池企业主要分布在闵行、宝山、嘉定、浦东新区、奉贤、金山和崇明等处。上海环保部门将进一步开展涉铅企业的全面排查，以确保各类涉铅企业全部纳入监管范围；驰宏锌锗赴西藏开采铅锌矿。据上海证券报 9 月 17 日报道，驰宏锌锗昨日召开董事会会议，董事会决定收购西藏鑫湖矿业有限公司部分股权并增资。9 月 15 日，驰宏锌锗与西藏元泽和赵林签署了《西藏鑫湖矿业有限公司重组协议》(下称“《重组协议》”)，驰宏锌锗受让西藏元泽所持西藏鑫湖矿业有限公司(下称“鑫湖矿业”)部分股权的同时，以增资方式将驰宏锌锗所持鑫湖矿业股权比例提高到 51%至 60%。根据评估结果加以确定，增资额初步确定为 1.2 亿元，并可根据鑫湖矿业的重组及后续勘探资金需求加以调整。鑫湖矿业的股权变更已获西藏自治区国土资源部门的核准。

**现货市场：**19 日主要城市及地区 1 号铅价格如下：上海，16000-16200 元/

### 金属分析师

甘宏亮

电话：023-67109158

执业证编号：F0273468

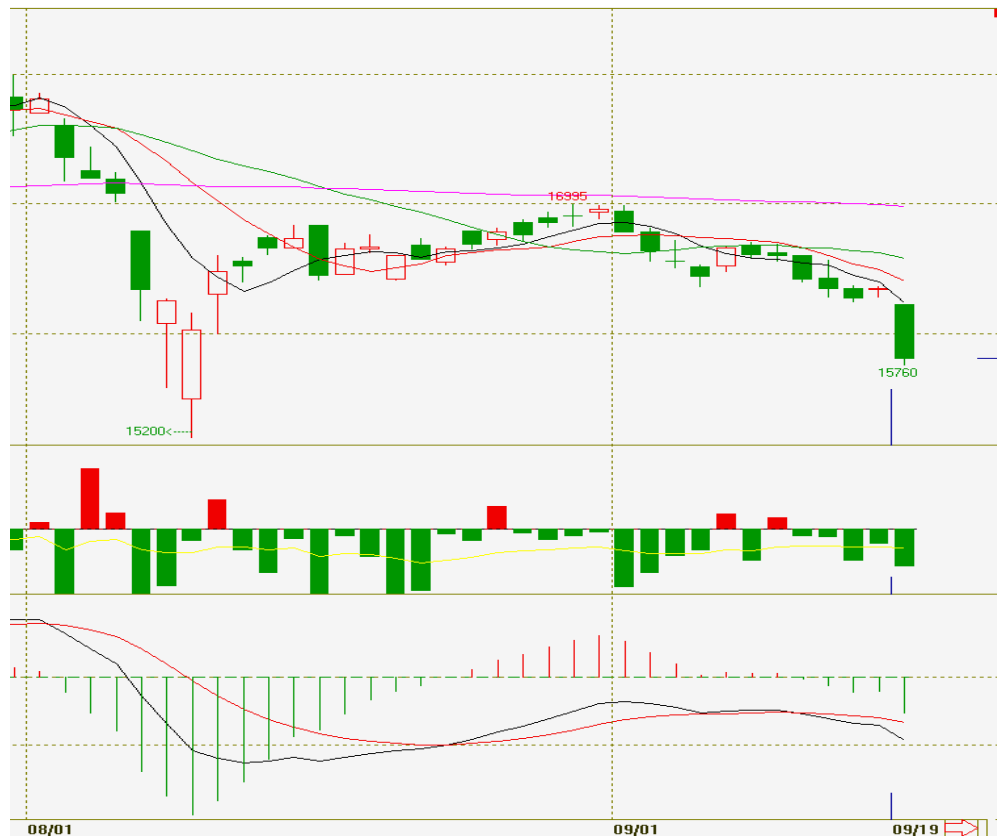
电子邮件：

markgan83@163.com



吨，河南，16000-16200 元/吨，沈阳，16050-16200 元/吨，云南，16100-16150 元/吨，湖南 16100-16150 元/吨，主要城市及地区日均价较上一交易日下跌 100 元/吨。

### 技术分析



**点评：**技术上来讲，今日期价日 K 线收长阴下破 16000 整数关口，弱势明显，偏空思路操作。

## 强 麦

### 外围市场氛围利空 强麦期货弱势下挫

#### 投资策略

**中期策略** 中长线暂时观望

**短期策略** 近期外围市场的利空气氛成为市场走势的主要影响因素,短期期价或将考验前期低点2661支撑情况,以短空操作为主。

#### 市场综述

周一商品市场集体走低,强麦期价大幅下挫。主力合约 WS201 早盘以2705元/吨小幅高开,盘中期价震荡下行,尾盘加速下跌,盘终以0.67的跌幅报收于日内最低点2685元/吨。今日 WS201成交清淡,全天仅成交12950手,持仓增加1222手至113784手。

#### 基本面信息

现货方面,上周,以江苏、安徽为主的南方小麦产区收购市场整体平稳趋强,大部分地区收购量少,贸易商开始部分销售出库,局部地区小麦出库价格较前期有所上涨,加工企业也有增加库存意愿。据市场监测,近日南方销区面粉加工企业开工转好,对小麦需求有一定量增加,但是受进口小麦价低影响,国产麦价格继续上行乏力,且后期预期有批量进口麦到港,厂家不缺货。另外,南方销区港口近期到货的小麦仍有很大一部分为饲料小麦,价格稳定。具体行情为,广州黄埔港江苏2011年产普通红麦到港价格为2240元/吨左右,普通白麦到港价格为2220元/吨左右,基本稳定;据福州粮食批发交易市场价格监测显示,2010年河南产中等白小麦批发价格在2220元/吨,2010年江苏产中等红小麦批发价格在2240元/吨,与上周相比持平。

## 农产品分析师

### 张伟伟

电话:

0516-83831134

执业证编号:

F0269806

电子邮件:

[zww0518@163.com](mailto:zww0518@163.com)

消息面上,18日美国华尔街聚集了1000多名示威者,抗议华尔街的金融势力给美国经济带来了破坏,使得42.8万人失业。这大概是纽约近年来所遭遇的最大规模示威之一。市场对约4470亿美元的刺激就业方案是否能获国会通过也深表怀疑。此外,欧债危机未见转机曙光,瑞银证券认为,近期希腊面临着两个严峻问题,财政紧缩措施执行不力和能否获得中期融资计划的风险。市场担心IMF将拒绝提供下一笔付款,而这将使希腊陷入违约境地。

## 技术分析

从技术上看，WS1201合约日K震荡收中阴线，期价运行于各均线系统下方，MACD红柱继续缩短，盘面走势疲弱。近期外围市场的利空气氛成为市场走势的主要影响因素，强麦盘面成交清淡，资金观望为主，短期期价或将考验前期低点2661支撑情况，以日内短空操作为主。



## 持仓分析

合约：WS201 日期：2011-09-19

名次	会员简称	成交量(手)	增减量	会员简称	持买仓量	增减量	会员简称	持卖仓量	增减量
1	国投期货	1,110	955	中国国际	9,947	100	华泰长城	7,030	727
2	华泰长城	840	798	中粮期货	7,671	395	国投期货	6,852	300
3	北京中期	705	507	国投期货	4,998	810	光大期货	5,520	-45
4	广发期货	663	413	银河期货	3,066	-18	经易期货	4,805	200
5	大连良运	536	-82	新湖期货	3,023	4	浙江永安	4,799	-1
6	金鹏期货	506	311	大连良运	1,527	6	美尔雅	2,578	-47
7	浙江新世纪	502	500	金元期货	1,516	0	浙商期货	2,222	8
8	浙江新华	497	302	大有期货	1,467	-67	首创期货	1,847	0
9	招商期货	441	424	锦泰期货	1,280	-26	锦泰期货	1,721	-4
10	中粮期货	437	120	万达期货	1,170	-96	新纪元期货	1,596	82
11	鲁证期货	293	194	东海期货	1,075	96	北京中期	1,524	-690
12	经易期货	286	163	中证期货	1,073	6	国海良时	1,390	-1
13	申银万国	237	114	国信期货	1,057	-27	大连良运	1,135	186
14	新纪元期货	221	137	宁波杉立	1,012	5	江苏东华	1,112	110
15	浙江永安	198	-49	鲁证期货	775	-89	鲁证期货	1,064	24
16	江苏东华	196	77	浙江永安	671	99	国信期货	1,003	1
17	银河期货	175	54	光大期货	622	9	广永期货	915	0
18	徽商期货	165	1	一德期货	614	99	国泰君安	839	75
19	中国国际	164	11	集成期货	555	-10	江苏弘业	721	-5
20	万达期货	145	119	新纪元期货	538	25	银河期货	668	31
合计		8,317	5,069		43,657	1,321		49,341	951

### 点评：

从排名前20位的多空持仓动向来看，多空持仓变化不大，短期期价或将维持震荡。

## 焦 炭

### 震荡继续，短线操作

#### 投资策略

**中期策略** 关注焦煤冬储表现，价格有望稳中有涨

**短期策略** 震荡继续，短线操作

#### 市场综述

今日连焦1201合约以2240元/吨开盘，收盘价为2220元/吨，下跌0.72%，最高2245元/吨，最低2217元/吨，成交6476手，持仓量为7608手，日增仓384手。

连焦1201合约高开后快速回落，全天维持震荡的走势，持仓量和成交量较上一交易日都增加。近期，连焦持续震荡，走势不明朗，预计后市将维持震荡行情，投资者以短线操作为宜。

#### 基本面信息

1, 16日，本周京唐港进口焦煤和内贸焦煤市场价格较上周相比每吨均上涨10元，京唐港焦煤价格连续三周保持平稳后首次出现上涨。据业内人士分析，受国际煤价高位，以及本月下旬大秦线检修带动内贸动力煤价格上涨影响，京唐港焦煤市场价格有望再次上涨。

2, 据美联社9月19日消息，蒙古国家安全委员会已经否决了由中国、美国、俄罗斯三国企业共同开发塔本陶勒盖煤矿的计划。报道称，蒙古官员在一个新闻发布会上表示，他们将与所牵涉的几个企业进行新的协商。今年7月，蒙古政府与能源公司达成一项临时协议，决定由中国神华集团持股40%、美国皮博迪能源公司持股24%及俄蒙联合财团持股36%来共同开发塔本陶勒盖煤矿。

3, 中秋之后国内钢市打破横盘走势，钢材基础性品种价格开始加速下跌，本周短短三天，上海市场热卷从节前的4780元/吨已经回落到今日的4700元/吨，降幅达到了80元；二级螺纹钢价格从节前的4760元/吨回落到4700元/吨，降幅为60元/吨。其他品种如高线、中厚板、钢坯等都出现较为明显的跌幅，并且这种下跌的势头在短期内仍将持续。

4, 中钢协数据显示，9月上旬全国粗钢日产量达到196.4万吨，旬环比增3.1%。其中，9月上旬中钢协会会员企业粗钢日产量为166.8万吨，旬环比大增4.7%。按中钢协统计口径，中国8月粗钢日均产量为193.51万吨，环比增长1.16%。

## 化工品分析师

### 刘成博

电话：

0516-83831127

执业证编号：

F0273471

电子邮件：

cbliu1985@126.com

## 技术分析



**点评：**

主力1201合约今日成交量继续萎缩，技术指标MACD红柱有所缩短，但DIFF依旧在DEA上方运行，预计后市将维持震荡。

## 持仓分析

多头持仓量龙虎榜					空头持仓量龙虎榜			
会员号	会员名	多头持仓	增减		会员号	会员名	空头持仓	增减
1	33	中钢期货	336		109	浙江永安	1141	19
2	175	中信新际	251	70	122	华泰长城	614	28
3	49	海通期货	228	-40	97	浙商期货	433	-162
4	30	国泰君安	221	-112	225	广州期货	207	36
5	103	中国国际	171	61	133	兴业期货	114	4
6	211	大华期货	109	12	43	鲁证期货	76	-5
7	51	银河期货	105	54	91	浙江新华	69	22
8	152	南华期货	84	40	103	中国国际	66	27
9	15	新潮期货	80	55	78	万达期货	66	5
10	117	江苏弘业	79	22	152	南华期货	66	1
11	14	信达期货	75	-11	181	格林期货	65	58
12	58	北京中期	73	9	52	中粮期货	50	-11
13	109	浙江永安	72	39	57	美尔雅期货	49	19
14	78	万达期货	69	14	170	宁波杉立	44	44
15	131	华元期货	66	1	138	经易期货	43	43
16	92	英大期货	63	24	176	浙江大地	40	-17
17	91	浙江新华	62	10	18	宏源期货	40	40
18	43	鲁证期货	54	2	22	东航期货	39	18
19	196	一德期货	53	25	151	国海良时	36	
20	11	中辉期货	51	14	26	浙江大越	33	3
合计		2302	289		合计		3291	172

**点评：**

从排名前20位多空主力持仓情况来看，多头增仓199手，空头增仓177手，显示出目前多空双方的分歧在增加。

## 天然橡胶

### 沪胶后市或将整理

#### 投资策略

**中期策略** 中长期偏空预期，逐步建立空仓

**短期策略** 期价技术性跌破长期上升趋势线，后市期价或争夺32000，空单持有。

#### 市场综述

今日沪胶主力1201合约跳空低开于33210,全天维持下行走势,最高升至33220,全天最低为31825,最后收于31925,较上一交易日结算价下跌1565,跌幅为4.67%。全天成交量为816088手,成交量与上一交易日相比相当,持仓大幅增加48410手至247574手。今日日本休市。

#### 基本面信息

1. 19日昆明云垦橡胶国标一级天然橡胶报价33500元/吨,与上一交易日相比持平,国标二级天然橡胶报价32400元/吨,与上一交易日相比持平。泰国USS3橡胶现货平均价格升至129.63泰铢/公斤,比上一交易日上涨0.205泰铢/公斤。
2. 近期泰国南部持续大雨,导致橡胶产量减少,橡胶价格较为坚挺。
3. 青岛港商业库存升至约8万吨。
4. 印度国营橡胶局公布,8月该国天胶进口同比大跌42%,至14,060吨,因国内市场价格较国际市场每公斤低逾2卢比。
5. 中国8月轮胎产量为7219万条,同比增长12%,1-8月,中国轮胎累计产量5.325亿条,同比增长6.4%。
6. 马来西亚7月天然橡胶产量为10万吨,同比增长24%。
7. 中国输美轮胎特保案维持原判。
8. 国家统计局中国经济景气监测中心联合中国汽车工业协会,共同发布了2011年第二季度我国汽车行业景气指数监测结果。结果显示,今年第二季度我国汽车行业景气指数仅为101.1点(100点为中等水平),较第一季度下降了0.5个点。在构成行业景气指数的六大指标中,共有4项汽车行业指标出现了不同程度的下滑,分别是汽车行业固定资产投资、汽车销量、汽车行业税金总额和汽车行业利润总额。

## 化工品分析师

吴宏仁

电话:

0516-83831180

执业证编号:

F0273475

电子邮件:

wuhongren@188.com

## 技术分析

### 点评：

从技术上看，今日期价低开低走，15分钟必赢三线指标显示，主力线与综合线重合程度较强，显示主力控盘程度较强，盘中主力线横走，形成了上涨背离，显示市场主力对后市看法偏多。今日分水岭下跌，期价早盘低开于分水岭之下，尾盘有远离分水岭的趋势。1201合约期价跌破长期32400颈线位和上升趋势线，技术上已破位，等待后市确认。可适当建立空单，后市或会争夺32000关口。关注32000-32600一带。



## 持仓分析

交易品种：ru1201

交易日期：20110919

名次	会员简称	成交量	比上交易日增减	名次	会员简称	持买单量	比上交易日增减	名次	会员简称	持卖单量	比上交易日增减
1	海通期货	28974	1911	1	华联期货	7733	146	1	浙江永安	10339	6610
2	浙江永安	27900	2124	2	浙江永安	7249	-684	2	格林期货	4510	106
3	中国国际	25768	3758	3	浙江大地	6268	463	3	中国国际	4076	1007
4	浙商期货	22624	1749	4	成都倍特	5822	4465	4	海通期货	3552	559
5	华西期货	21794	16217	5	海通期货	4976	3223	5	东证期货	3283	596
6	鲁证期货	21289	-1935	6	银河期货	4758	510	6	国泰君安	2892	-229
7	神华期货	21264	-6655	7	光大期货	4143	535	7	中证期货	2722	1080
8	申万期货	18521	820	8	中国国际	3793	103	8	华泰长城	2672	1503
9	一德期货	18228	13108	9	华泰长城	3765	93	9	浙新世纪	2581	1119
10	东证期货	17903	-149	10	浙商期货	3232	1315	10	金元期货	2525	1548
11	浙江新华	16281	-12324	11	南华期货	2980	1512	11	上海东亚	2411	1279
12	银河期货	15207	-2144	12	宝城期货	2429	1115	12	浙商期货	2288	105
13	华安期货	15134	8350	13	中证期货	2097	1148	13	宝城期货	2045	823
14	南华期货	14947	-9822	14	江苏弘业	2046	786	14	银河期货	2028	205
15	浙江中大	14812	-3146	15	国海良时	1939	753	15	浙江新华	2026	298
16	中证期货	14306	-1120	16	道通期货	1927	85	16	上海大陆	1930	1525
17	瑞达期货	14009	-1517	17	创元期货	1686	1204	17	浙江中大	1903	76
18	宝城期货	13274	-3402	18	万达期货	1642	694	18	南华期货	1837	-35
19	浙江大地	13115	-1853	19	瑞达期货	1629	825	19	申万期货	1768	349
20	金瑞期货	11694	1797	20	浙江中大	1592	22	20	瑞达期货	1761	-434
合计		367044	5767			71706	18313			59149	18090

### 点评：

从排名前20位的多空持仓大户最新动向来看，19日多空双方均大幅增仓，显示短期市场对后市看法有分歧。

## 菜油

### 系统性风险施压，油脂市场弱势延续

#### 投资策略

**中期策略** 中线等待方向选择。关注下方 10150 一线支撑力度。

**短期策略** 短期市场动荡之下，有继续下探支撑的可能，空单继续持有。

#### 市场综述

周一市场商品市场再度下行，豆类延续下探。国内菜油主力1201合约下行跌势趋缓。以上一交易日结算价开盘之后，跟随市场下探，价格整日围绕10300上方波动，以0.46跌幅居最低。持仓量方面，空头主力国投在今日价格下行中减仓兑现盈利。资金今日大幅流出。从技术面来看，价格仍位于三角形整理区间。短期在市场系统性风险影响下承压回落下行。关注下方10150一线支撑力度，等待中线进场时机。

#### 基本面信息

1. 欧洲债务危机的系统性风险九月仍将困扰市场，欧元区经济增长的风险也偏于下滑，如果欧洲未能控制住危机，全球经济前景将进一步恶化，金融市场恐慌性动荡令商品进一步承压下行。欧洲央行管理委员会委员周一称，欧洲通胀风险已改变，主权债务危机是欧元区系统性危机，需继续密切关注所有事态发展。

2. 商务部9月16日晚间发布大宗农产品进口信息发布（油脂油料）公告，8月份进口大豆实际到港量为374.82万吨，将9月份中国进口大豆预报到港量上调至430.93万吨。8月份进口油菜籽实际到港7.85万吨，9月份预报到港22.67万吨。高企的港口库存，加上外围经济环境动荡不安的局面下，油脂市场短期仍将继续弱势震荡。

3. 当前，随着进口大豆和菜籽不断增加，国内大豆和菜籽收获，油菜籽压榨开工增多，新添压榨菜油为目前在添油脂供给，短期市场仍面临下行风险。但随着国庆佳节对植物油的消费增加，油厂对菜油销售价格有较高期望，今日菜油价格较为稳定，短期市场下跌空间亦将有限。不宜过分追空。

### 农产品分析师

#### 刘文莉

电话：0516-83831180

执业证编号：F0269810

电子邮件：

1253401339@163.com



## 技术分析



### 点评：

右图显示的是，博易大师软件菜油日线图。

日线图形上，价格仍维持在调整三角形区域，近期在市场走弱下，有再次寻底 10150 支撑的可能。中线密切关注 10150 支撑力度，如若失守，市场将再度向下寻底。

## 持仓分析

多头持仓量龙虎榜				空头持仓量龙虎榜				
会员号	会员名	多头持仓	增减	会员号	会员名	空头持仓	增减	
1	9	国投期货	8191	-140	9	国投期货	29282	-3192
2	16	格林期货	5267	-256	69	万达期货	8317	5
3	69	万达期货	2529	162	111	光大期货	865	
4	7	华泰长城	1893	-99	82	摩根大通	460	
5	82	摩根大通	1882	150	16	格林期货	391	1
6	68	中粮期货	1708	475	18	国信期货	200	
7	107	美尔雅	1398	87	114	信达期货	200	
8	257	经易期货	1279	-1970	10	招商期货	166	165

9	234	新湖期货	824	92	32	徽商期货	121	51	
10	76	长江期货	790	26	51	银河期货	100	-3	
11	86	金元期货	744	-32	188	浙江永安	92	-3	
12	77	天富期货	733	1	142	东航期货	50		
13	207	中国国际	710	-60	185	东吴期货	46	6	
14	26	海航东银	688	-45	117	国都期货	45	31	
15	212	南华期货	637	4	39	北京中期	44	43	
16	139	安粮期货	625	-7	203	宏源期货	44	1	
17	121	瑞达期货	610	1	173	广发期货	41	30	
18	12	珠江期货	543	50	168	中信建投	36	33	
19	241	首创期货	517	-1	68	中粮期货	31		
20	51	银河期货	466	34	38	申银万国	30	5	
合计				32034	-1528	合计		40561	-2827

菜籽油主力合约 RO1201。

持仓变动中，空头榜首国投期货在价格下跌中大幅减仓兑现盈利。主力多头在整体宏观环境恶化环境中信心有所减弱，资金流出。短期仍将维持弱势调整格局。

## 股指期货

### 市场整体弱势，指数再探新低

#### 投资策略

##### 中期策略

国际宏观经济环境动荡不安，经济复苏乏力，国内政策短期没有转向迹象。中期观点反弹观点不变，观望静待时机。

##### 短期策略

股指低开击破 2700 附近支撑，市场整体表现出疲弱态势，上周反弹失败。本周美联储议息会议是关键，日内短线偏空操作。

#### 市场综述

今日期货市场整体呈现弱势。股指 IF1110 合约今日低开 1%，重新回到均线系统压制之下。指数盘中震荡走低，再创阶段性底部，中等长度光脚阴线宣告上周反弹草草结束，跌幅达 2.42%。指数或还将进一步下行寻底。

上证指数再创新低，均线系统空头排列不改。市场成交维持在地量，仅 492.2 亿元。深证成指成交额 428 亿元。两市分别下挫 1.79% 和 2.03%。水利建设板块、房地产、水泥等板块领跌市场，各板块均呈现下跌。市场整体疲弱，市场信心不足。

操作上，日内短线偏空操作。指数面临中期下跌目标位 2500 越来越近，追空风险逐渐增加，做空也需要谨慎。而中线做多还需等待时机。

#### 基本面信息

从资金流向上来看，沪深 A 股共成交 902.53 亿元，沪市 A 股成交 484.73 亿元，深市 A 股(包含中小企业板)成交 365.97 亿元，创业板成交 51.82 亿元，A 股成交中，资金流入性成交 382.60 亿元，资金流出性成交-486.17 亿元，不确定性成交 33.76 亿元，流入流出成交差额-103.57 亿元，占大盘全部成交 11.26%。(和讯资金流向)

上海银行间同业拆放利率开始反弹，利率整体仍在较高水平区间，依然压制股指上涨势头。

上周五，欧元区财长会议因各方意见存在分歧，会议未能形成积极成果，令市场投资者颇为失望。美国财长盖特纳在此次会议上敦促欧元区财长应启动杠杆挑拨 4400 亿欧元的欧洲金融稳定基金(EFSF)，释放出更多资源以化解持续两年多的债务危机。著名评级机构穆迪此前将意大利评级置于负面观察的名单，并表示将于下月完成对于意大利主权信用评级的评估。市场投资者对于意大利信用评级是否被下调表示担忧。意大利公共债务占 GDP 比重达到 120% 左右，在欧元区仅低于希腊。

## 金融分析师

### 张雷

电话：  
0516-83831165

执业证编号：  
F0264563

电子邮件：  
zhanglei@neweraqh.com.cn

## 技术分析



**点评:**从15分钟主力情况来看,多头的反攻未见成效。但潮起潮落指标走到低位,指数下跌不会一帆风顺,空头注意保护盈利。追空需谨慎。

## 持仓分析

多头持仓量龙虎榜					空头持仓量龙虎榜				
会员号	会员名	多头持仓	增减		会员号	会员名	空头持仓	增减	
1	1	国泰君安	2447	209	133	海通期货	3662	120	
2	11	华泰长城	1639	170	1	国泰君安	3303	28	
3	16	广发期货	1391	-128	18	中证期货	2968	4	
4	3	浙江永安	1244	-74	11	华泰长城	2849	212	
5	133	海通期货	1244	-45	16	广发期货	2358	296	
6	6	鲁证期货	1204	-262	7	光大期货	1088	15	
7	7	光大期货	1097	244	109	银河期货	798	74	
8	2	南华期货	1049	-96	6	鲁证期货	788	303	
9	18	中证期货	1039	-263	10	中粮期货	787	79	
10	109	银河期货	971	275	168	天琪期货	717	255	
11	106	格林期货	959	-92	115	中信建投	696	28	
12	131	申银万国	858	114	102	兴业期货	651	-48	
13	136	招商期货	837	60	2	南华期货	641	-196	
14	17	信达期货	787	36	3	浙江永安	637	279	
15	150	安信期货	725	137	136	招商期货	598	58	
16	156	上海东证	720	-5	156	上海东证	574	-64	
17	113	国信期货	678	77	159	中国国际	543	128	
18	9	浙商期货	610	15	113	国信期货	541	68	
19	8	东海期货	591	115	131	申银万国	518	-49	
20	116	长江期货	586	107	145	大华期货	413	-105	
		<b>合计</b>	<b>20676</b>	<b>594</b>			<b>合计</b>	<b>25130</b>	<b>1485</b>

**点评:**从右图 IF1110主力持仓变动看,空头重新主导市场,大幅增持。但多头排名前两位的国泰君安和华泰长城略有增加,市场还有反复。明日弱势震荡概率较大。日内短线偏空操作。

## 免责声明

本报告的信息来源于已公开的资料，我们力求但不保证这些信息的准确性、完整性或可靠性。报告内容仅供参考，报告中的信息或所表达观点不构成期货交易依据，新纪元期货有限公司不对因使用本报告的内容而引致的损失承担任何责任。投资者不应将本报告为作出投资决策的惟一参考因素，亦不应认为本报告可以取代自己的判断。在决定投资前，如有需要，投资者务必向咨询期货研究员并谨慎决策。

本报告旨在发送给新纪元期货有限公司的特定客户及其他专业人士。报告版权仅为新纪元期货有限公司所有，未经书面许可，任何机构和个人不得以任何形式翻版、复制和发布。如引用发布，需注明出处为新纪元期货有限公司研究所，且不得对本报告进行有悖原意的引用、删节和修改。

新纪元期货有限公司对于本免责声明条款具有修改权和最终解释权。

## 联系我们

- ◇ **新纪元期货有限公司 总部**  
地址：江苏省徐州市淮海东路153号新纪元期货大厦  
电话：0516-83831105 83831109
- ◇ **新纪元期货有限公司 北京东四十条营业部**  
地址：北京市东城区东四十条68号平安发展大厦407室  
电话：010-84261653
- ◇ **新纪元期货有限公司 南京营业部**  
地址：南京市北门桥路10号04栋3楼  
电话：025-84787997 84787998 84787999
- ◇ **新纪元期货有限公司 广州营业部**  
地址：广东省广州市越秀区东风东路703号粤剧院文化大楼11层  
电话：020-87750882 87750827 87750826
- ◇ **新纪元期货有限公司 苏州营业部**  
地址：苏州园区苏华路2号国际大厦六层  
电话：0512-69560998 69560988
- ◇ **新纪元期货有限公司 常州营业部**  
地址：江苏省常州市武进区延政中路2号世贸中心 B 栋2008  
电话：0519-88059972 0519-88059978
- ◇ **新纪元期货有限公司 杭州营业部**  
地址：浙江省杭州市上城区江城路889号香榭商务大厦7-E、F  
电话：0571-56282606 0571-56282608
- ◇ **新纪元期货有限公司 上海营业部**  
地址：上海市浦东新区浦东南路256号1905室  
电话：021-61017393
- ◇ **新纪元期货有限公司 重庆营业部**  
地址：重庆市江北区西环路8号 B 幢8-2、8-3、8-3A 号房  
电话：023-67900698 023-67109158

**全国统一客服热线：0516-83831105 83831109**

欢迎访问我们的站点：[www.neweraqh.com.cn](http://www.neweraqh.com.cn)