



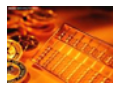
新纪元期货有限公司
NEW ERA FUTURES CO., LTD

每日期货投资导读

信息截止至 2011-09-15 17:30

目 录

【宏观经济】

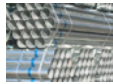


[国内外宏观经济信息](#)

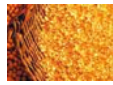
【品种聚焦】



[沪 铜](#)



[沪 锌](#)



[豆类油脂](#)



[棉 花](#)



[白 糖](#)



[螺 纹 钢](#)



[强麦籼稻](#)



[股指期货](#)



[沪 铅](#)



[天然橡胶](#)



[程序化交易](#) **【NEW】**



[焦 炭](#)

【联系我们】

新纪元期货有限公司 期货研究所

分析师：魏 刚 席卫东

许治国 陈小林

王成强 高 岩

程艳荣 张 雷

刘文莉 张伟伟

石 磊 尚甜甜

刘成博 吴宏仁

甘宏亮

电话：0516-83831185

0516-83831160

0516-83831127

0516-83831107

地址：徐州淮海东路 153 号

邮编：221005

国内要闻

1、中国央行：通胀预期依然强烈，过半银行家预期利率续升

中国人民银行周四(9月15日)发布储户问卷调查报告显示，居民对物价满意度偏低，未来上涨预期依然强烈。同时，居民依然感觉当前房价过高，预期未来房价以稳定和继续上涨为主。

另一份银行家调查指出，三季度银行家信心指数回落；银行业景气指数微升；银行家货币政策感受指数则企稳。且接受调查的银行家有56.4%预期下季度利率水平继续上升，较上季减少11.8个百分点。

2、8月份全社会用电 4343 亿千瓦时 同比增长 9.1%

9月15日，国家能源局发布8月份全社会用电量等数据。8月份，全社会用电量4343亿千瓦时，同比增长9.1%。

1-8月份，全国全社会用电量31240亿千瓦时，同比增长11.9%。分类看，第一产业用电量706亿千瓦时，增长4.7%；第二产业用电量23439亿千瓦时，增长11.8%；第三产业用电量3365亿千瓦时，增长14.6%；城乡居民生活用电量3730亿千瓦时，增长11.4%。

1-8月份，全国发电设备累计平均利用小时为3211小时，同比增长49小时。其中，水电设备平均利用小时为2100小时，下降178小时；火电设备平均利用小时为3557小时，增长138小时。

1-8月份，全国电源新增生产能力(正式投产)4784万千瓦，其中水电817万千瓦，火电3224万千瓦。

3、商务部数据显示食品价格涨幅扩大

商务部14日发布的数据显示，上周(9月5日至9月11日)，食用农产品(14.32, 0.05, 0.35%)价格继续上涨，多数品种涨幅较前一周扩大。其中菜价上涨幅度最为明显，18种蔬菜平均批发价格比前一周上涨2.6%，苦瓜、青椒和西红柿价格涨幅居前，分别为8.3%、7.2%和7%。肉蛋类价格继续上涨，鸡蛋、猪肉、牛肉分别上涨1.1%、0.7%和0.6%。

4、中小银行今起上缴 700 亿保证金存款

继9月5日工、农、中、建、交及邮储6大行向央行上缴保证金存款后，其他金融机构将于今日起上缴保证金存款，其中中小银行第一阶段将上缴约700亿元。届时中小银行流动性将更为趋紧。

宏观分析师

刘成博

电话:

0516-83831127

执业证编号:

F0273471

电子邮件:

cbliu1985@126.com

国际要闻

5、美国7月商业库存月率增幅低于预期

美国商务部周三(9月14日)公布,美国7月份制造商、零售商和批发商的库存月比增长0.4%,至1.526万亿美元。

商务部称,7月份美国商业销售额月比增长0.7%,至1.198万亿美元;增速高于6月份的0.5%,较为乐观。

7月商业库存较上年同期增长10.6%,销售额增长12.0%。7月份库存销售比从1.28降至1.27。7月份批发商库存增加0.8%,制造商库存增加0.5%,零售商库存持平。

6、美国8月PPI月率持平,略高于预期

美国劳工部周三(9月14日)公布,美国8月生产者物价指数(PPI)月率持平,略好于预期的下降0.1%,前值上升0.2%。

数据显示,美国8月PPI年率上升6.5%,为2011年4月以来最小增幅,预期上升6.5%,前值上升7.2%。

美国8月核心PPI(剔除食品和能源)月率上升0.1%,为连续第9个月增长,预期上升0.2%,前值上升0.4%。主要受轮胎价格、收音机和电视等通信设备价格上涨的推动。

美国8月核心PPI年率上升2.5%,预期上升2.6%,前值上升2.5%。

7、德法希三国首脑会议声明:确信希腊仍将是欧元区成员

德国总理默克法国总统萨科齐与希腊总理帕潘德里欧在周三(9月14日)进行电话会议后表示,他们确信希腊未来仍将是欧元区的成员,并将希腊总理严格有效地实施所有改革措施。领导人称,重要的是坚持救助计划内的财政目标。

三方会议后德法希三国发表了简短声明,德法领导人表示确信希腊未来仍将是欧元区的成员,有必要开始执行7月21日决议,而希腊总理表示希腊有决心履行所有偿债义务,将采取新的措施达到2011年-2012年财政目标。

8、意大利议会通过540亿欧元新财政紧缩方案

意大利议会周三(9月14日)通过了新的540亿欧元财政紧缩方案,为该国在2013年实现预算平衡铺平了道路。

意大利下议院以314对300票的投票结果通过了新撙节方案,其中包括1个百分点的增值税加成,以及政府开支的进一步削减。

9、惠誉下调西班牙五个地区评级,展望为负面

惠誉国际评级经过全面评估之后下调了西班牙五个地区的评级。此外,一个信用相关公共部门实体(PSE)的长期外币和本币评级被下调。相应的债务评级也被下调。惠誉追踪的其余五个地区的评估工作将在短期内完成。惠誉追踪的总共10个地区的长期评级展望均为负面。

沪铜

65000支撑犹在 短期有望止跌震荡

投资策略

中期策略 空单继续持有

短期策略 65000一线支撑仍在，短期或将止跌震荡，建议空单继续谨慎持有。

市场综述

沪铜今日继续收跌，其主力1111合约早盘以65340点开盘后迅速下跌，最低下探至64700点回升，最高触及65590点再次下跌，65000点多次失而复得，最终以0.76%的跌幅报收于65080点。主力一月一次的移仓过程再次临近，今日1111合约仅成交288438手，增仓302手至159848手。1112合约成交247528手，增仓9366手至151260手。

欧债危机及美国经济担忧主导市场情绪，美元走强打压铜价，尽管铜矿罢工事件威胁供应面，但金融属性主导铜价加上交易商离场观望等待法德希首脑会议指引，致使铜价持续下挫，伦铜周三大幅下跌，最低点已逼近2011年低点，最终以2.01%的跌幅报收，今日保持窄幅波动，截至沪铜收盘报价至8647.5，沪伦比价回升至7.526。

基本面信息

1. 9月15日上海金属网铜报价65250-65550元/吨，较周三下跌1000元/吨，相对期货1109合约贴水0-150元/吨。
2. 伦敦金属交易所铜库存9月15日减少625吨至466150吨，上海期货交易所指定仓库期货仓单9月15日增加3478吨至31388吨。
3. 综合媒体9月15日消息，美国铜和黄铜制造商协会(Copper and Brass Fabricators Council)周三在最新公布的报告中称，美国7月黄铜轧制品进口较去年同期微增0.6%，出口同比攀升10%。
4. 综合媒体9月14日消息，全球最大铜生产商——智利国有铜矿 Codelco 周二称，2011年上半年铜产量为81.8万吨，较去年同期增2.4%，尽管此前曾受到罢工干扰。Codelco 表示，今年1-6月公司利润锐增70%至39亿美元，而现金成本降低1%，从去年同期的每磅1.061美元降至1.048美元。

金属分析师

程艳荣

电话：0516-83831160

执业证编号：F0257634

电子邮件：

cyr@neweraqh.com.cn

技术分析



点评:

从技术上看,沪铜指数全天运行于均线族之下,而且均线形态均保持向下态势,MACD 指标绿柱拉长,虽各项继续指标均属于弱势,但65000一线支撑仍在,短期或将止跌震荡,建议空单继续谨慎持有。

持仓分析

交易品种: cu1111

交易日期: 20110915

名次	会员简称	成交量	比上交易日增减	名次	会员简称	持买单量	比上交易日增减	名次	会员简称	持卖单量	比上交易日增减
1	迈科期货	14008	-493	1	迈科期货	4468	342	1	中粮期货	5717	-541
2	浙江永安	10345	177	2	金瑞期货	3621	58	2	海通期货	3620	553
3	万达期货	9833	-1583	3	中信新际	3002	-5	3	浙江永安	3492	558
4	中国国际	9253	2300	4	华安期货	2911	10	4	金瑞期货	2903	-36
5	海通期货	8456	-3016	5	广发期货	2678	716	5	银河期货	2826	407
6	广发期货	7979	-2283	6	南华期货	2355	22	6	中证期货	2774	328
7	上海中期	7503	-431	7	华泰长城	2349	336	7	国泰君安	2713	214
8	华泰长城	6844	780	8	江苏弘业	2188	187	8	东证期货	2601	-782
9	经易期货	6441	-610	9	中钢期货	2029	198	9	新湖期货	2238	-931
10	中辉期货	6389	2173	10	中国国际	1780	-176	10	中国国际	2079	-251
11	南华期货	6131	-1908	11	五矿期货	1661	8	11	光大期货	1801	47
12	五矿期货	5633	5085	12	银河期货	1650	-77	12	五矿期货	1761	13
13	国泰君安	5620	-1877	13	浙江永安	1588	-401	13	北京中期	1747	156
14	东证期货	5514	1767	14	中粮期货	1534	6	14	迈科期货	1615	32
15	中证期货	5339	-3986	15	华证期货	1398	-134	15	上海中期	1567	23
16	宏源期货	4846	156	16	经易期货	1281	226	16	上海东亚	1489	110
17	浙江中大	4597	-2010	17	北京首创	1267	-501	17	上海金源	1465	-28
18	上海大陆	4519	1591	18	信达期货	1258	26	18	宏源期货	1452	44
19	江苏弘业	4345	-616	19	海通期货	1187	61	19	成都倍特	1333	-120
20	国贸期货	4234	2195	20	大有期货	1144	-26	20	南华期货	1306	1
合计		137829	-2589			41349	876			46499	-203

点评:

从排名前20位的多空持仓大户最新动向来看,9月15日1111合约多头增仓876手,空头减仓203手,但从排名前20位的总持仓情况来看,空头继续保持优势地位,显示短期内期价可能止跌震荡但偏空格局未改,建议空单继续谨慎持有。

沪 锌

沪锌缩量减仓收跌 短期或将止跌震荡

投资策略

中期策略 空单继续谨慎持有

短期策略 期价在前期震荡密集区下沿弱势运行，短期或将止跌震荡，建议空单继续谨慎持有。

市场综述

沪锌今日缩量减仓收跌，其主力1111合约早盘以16820点开盘后一度下挫，最低下探至16685点回升，最高触及16865点再次震荡走低，最终以0.42%的跌幅报收于16750点。主力一月一次的移仓过程再次拉开帷幕，今日1111合约仅成交254758手，减仓18072手至213382手。1112合约成交122964手，增仓7390手至131888手。

欧债危机及美国经济担忧主导市场情绪，美元走强打压基金属，伦锌周三继续收跌，今日有止跌迹象，截至沪锌收盘报价至2170点，沪伦比价回升至7.719。

基本面信息

- 9月15日上海金属网现货报价显示1#锌报价16550-16650元/吨，较周三下跌50元/吨，相对期货主力1111合约贴水145-345元/吨；0#锌报价16600-16700元/吨，较周三下跌50元/吨，相对期货主力1111合约贴水95-195/吨。
- 伦敦交易所锌库存9月15日减少1450吨至837300吨，上海期货交易所指定仓库期货仓单9月15日减少2458吨至303149吨。
- 国际铅锌研究小组(ILZSG)周三在月度报告中称，今年前七个月全球锌市供应过剩237,000吨。数据显示，2011年1-7月全球精炼锌使用量为727.4万吨，产量为751.1万吨，分别高于去年同期的716.5万吨和730.5万吨。ILZSG报告还显示，2011年7月生产商锌库存从6月的34.79万吨降至34.62万吨，2010年底为32.70万吨。商业库存统计范围包括西方生产商和消费者(含报告数据和估计数据)，贸易商和伦敦金属交易所(LME)。
- 世界第四大锌/银制造商秘鲁矿业Volcan在周二表示公司正出资3.5亿美元来进行Rodini铜矿项目实施。这一矿藏开采项目仍在勘探之中，有望在2015年开启并创造40000-50000吨/年的产量。

金属分析师

程艳荣

电话：0516-83831160

执业证编号：F0257634

电子邮件：

cyr@neweraqh.com.cn

技术分析



点评:

从技术上看，沪锌指数今日继续收跌，全天运行于均线族之下，而且均线形态均保持向下态势，期价在前期震荡密集区下沿弱勢运行，短期或将止跌震荡，建议空单继续谨慎持有。

持仓分析

交易品种：zn1111

交易日期：20110915

名次	会员简称	成交量	比上交易日增减	名次	会员简称	持买单量	比上交易日增减	名次	会员简称	持卖单量	比上交易日增减
1	中融汇信	13167	-3873	1	经易期货	6672	-230	1	中粮期货	9551	-146
2	北京中期	9733	-5806	2	上海中期	4768	-190	2	北京中期	7461	-683
3	山西三立	7256	1298	3	海通期货	3997	-62	3	华泰长城	5352	-60
4	银河期货	6357	-3473	4	万达期货	3706	-51	4	中证期货	4601	-100
5	海通期货	6286	-1724	5	南华期货	3703	186	5	金瑞期货	3753	13
6	中证期货	6132	-2502	6	中国国际	3465	-80	6	中钢期货	3731	31
7	浙江新华	5840	-995	7	德盛期货	3263	-109	7	五矿期货	3719	-52
8	华泰长城	5563	-4132	8	大有期货	2958	-35	8	迈科期货	3267	6
9	上海中期	5231	-3279	9	一德期货	2827	317	9	中信新际	3223	-4
10	国海良时	4917	275	10	浙江永安	2772	167	10	申万期货	2653	49
11	浙江永安	4824	-1914	11	广发期货	2115	-66	11	天鸿期货	2497	-250
12	华西期货	4728	585	12	珠江期货	2009	-58	12	经易期货	2418	-129
13	广发期货	4713	620	13	江苏弘业	1940	-92	13	浙江永安	2223	25
14	德盛期货	4234	-4235	14	瑞达期货	1911	-130	14	安信期货	2063	-169
15	甘肃陇达	4157	2379	15	光大期货	1893	-244	15	国金期货	2033	-111
16	南华期货	4119	-1410	16	华泰长城	1806	-53	16	大有期货	2023	-18
17	宏源期货	4082	-339	17	宁波杉立	1799	-23	17	天富期货	1981	-155
18	江苏弘业	3987	938	18	银河期货	1786	-241	18	广发期货	1822	7
19	迈科期货	3953	-4261	19	国海良时	1741	-35	19	国泰君安	1569	-114
20	申万期货	3863	-273	20	云晨期货	1733	-86	20	上海中期	1535	-95
合计		113142	-32121			56864	-1115			67475	-1955

点评:

从排名前20位的多空持仓大户最新动向来看，9月15日1111合约多空均有减仓，虽空头减仓力度更强，但从排名前20位的总持仓情况来看，空头继续保持优势地位，建议跟随大户保持偏空思路。

豆油

豆油跌势趋缓，关注外围方向指引

投资策略

中期策略 10500 中期阻力未做突破，中线暂观望

短期策略 豆油关注 10200 支撑的有效性，一带支撑无效，空头市场下看目标至 10100 一带；鉴于马盘棕油走势强劲，连盘市场有待外盘指引方向

市场综述

9 月 15 日星期四，市场信心脆弱，仍处于弱势整理格局之中，跌势暂缓。连豆油期货主力 y1205 合约，开于 10258 点，收盘 10228 点与昨收盘持平，续跌 42 点，最高 10268 点，最低 10198 点，继续减仓缩量杀跌，技术弱势整理。盘尾商品悉数走弱，欧洲债务危机恶化，核心国受到威胁，市场恐慌情绪弥漫，信心仍显脆弱，技术抛盘严重；股指交割迫近，国内多数商品超跌后放大波幅，资金持续流出则其惯性下跌未止，唯有资金回流方能促成反攻，密切关注宏观事态对市场层面的冲击。

基本面信息

商务部市场运行司发布本期商务预报称，油脂消费需求增加，加之国外油脂期货价格走高，国内食用油零售价格小幅上涨。上周（9 月 5 日至 11 日）国内食用油零售价格比前一周（下同）上涨 0.4%。其中花生油、豆油、菜籽油分别上涨 0.5%、0.2%和 0.2%。

12 日，美国农业部 9 月份供需报告预计，2011/12 年度美国大豆种植面积为 7500 万英亩，与 8 月预估一致；单产为 41.8 蒲式耳/英亩（2.81 吨/公顷），较 8 月上调 0.4 蒲式耳/英亩；大豆总产为 8397 万吨，较上月上调 80 万吨；2011/12 年度大豆期末库存 448 万吨，上调 26 万吨。因 USDA 上调新作大豆单产、产量和库存水平不符市场预期，对市场造成基础利空影响。

据中央气象台消息，13 至 15 日，内蒙古东北部、黑龙江西北部等地部分地区有霜冻。15 到 18 日，内蒙古东北部黑龙江悲观霜冻预计会南压东扩。黑龙江是我国大豆种植的优势区，目前，大豆进入生长后期，鼓励虽接近尾声，但仍未结束，此时若发生霜冻，将导致大豆灌浆不充分，产生瘪粒，影响产量、品质。

周初，USDA 意外上调大豆产量和库存数据，令市场失落技术下跌。近日有气象机构报道美国中西部可能产生霜冻天气，一定程度上抑制了芝加哥豆市跌势。还有一个半月，大豆进入收获期，市场对霜冻较为敏感，若持续发展，势必激起场间炒作热情。

15 日，陕西省大部分地区市场上豆油销售报价维持稳定。其中西安地区油厂一级豆油销售报价在 10200 元/吨，四级豆油销售报价在 10100 元/吨，价格与昨日持平，量大成交存在议价空间。市场多空方向不明显，厂家观望为主，等待市场给出方向性信号。

农产品分析师

王成强

电话：0516-83831127

执业证编号：F0249002

电子邮件：

wcqmail@163.com

技术分析



点评:

右图显示的是,投资家软件,第一栏豆油近两日的5分钟K线图谱,第二栏潮起潮落技术指标,第三栏三线必赢技术指标,第四栏日内操盘技术指标。

豆油日内震荡整理。

主力线日内上穿零轴,日内存在反弹可能;价格围绕分水岭穿梭,缺乏方向。

持仓分析

[大连商品交易所数据]大连豆油[1205]持仓量龙虎榜[2011-09-15]

2011-09-15 16:00:53

多头持仓量龙虎榜				空头持仓量龙虎榜			
会员号	会员名	多头持仓	增减	会员号	会员名	空头持仓	增减
1	15 新湖期货	22575	12	125	国投期货	60758	-240
2	110 中证期货	21553	663	98	中粮四海丰	54500	
3	30 国泰君安	19440	-393	52	中粮期货	54436	1327
4	109 浙江永安	16098	-3050	36	中粮集团	51000	
5	107 浙江中大	14262	299	78	万达期货	25432	-478
6	181 格林期货	14095	50	109	浙江永安	17175	-94
7	152 南华期货	13481	-380	240	摩根大通	14299	-2938
8	97 浙商期货	12838	-32	122	华泰长城	11044	173
9	201 红塔期货	12199	-1780	181	格林期货	8200	-220
10	176 浙江大地	10621	38	15	新湖期货	6953	209
11	58 北京中期	9042	13	103	中国国际	5932	-2099
12	151 国海良时	8997	-212	14	信达期货	5538	86
13	52 中粮期货	8515	-129	152	南华期货	4276	107
14	51 银河期货	6409	107	16	汇鑫期货	2848	
15	173 广发期货	6294	234	244	第一创业	2673	-10
16	78 万达期货	5978	218	105	光大期货	2150	-119
17	143 东吴期货	5811	-217	43	鲁证期货	1751	205
18	117 江苏弘业	5749	-529	30	国泰君安	1724	15
19	125 国投期货	5582	-295	49	海通期货	1586	-220
20	135 上海中期	5456	460	173	广发期货	1533	-58
合计		224995	-4923	合计		333808	-4354

豆油主力合约 y1205。

持仓变动中,日内显示资金继续大幅流出。主力多头浙系资金减持尤甚;资金流出价格趋于惯性下挫;唯有资金回流,市场方能做出反攻。

密切关注仓量变动及市场交投氛围。

白糖

仍未企稳 减仓静待抛储指引

投资策略

中期策略

抵抗性小阳线不足以构成企稳信号，减仓缩量静待抛储指引，中线空单可继续持有。

短期策略

浙江永安及金元期货等获利空头大量减仓止盈，规避国储抛糖价格风险，KDJ 指标三线均进入超卖区域酝酿上攻，能否突破20尚存疑虑；空单可谨慎持有观望，待明日抛储指引。

市场综述

大跌之后的反弹修复来得也较为勉强，郑糖主力合约低开震荡上行报收抵抗性小阳线，最新价6749。

从日线组合上分析，今日收盘价位于昨日大阴线1/4区内，不构成规整的孕线形态，企稳信号不充分；从持仓看，浙江永安及前几日大举增持空单的金元期货今日明显减仓止盈，规避周五国储糖竞卖价格风险。当前日线周期 KDJ 三线同步到达20一下超卖区域，走平酝酿上攻，能否一次成功存在较大变数，获利充分的短线空单可适当减仓止盈，中线空单仍可谨慎持有。

基本面信息

1、现货报价

总体上看，今日现货市场报价变动明显迟滞，等待国储糖抛售价格的心理凸显。下午柳州批发市场行情很盘震荡，盘面上各合同价格均小幅下跌，主力合约 S12013 报收7030元/吨，下调46元/吨。具体城市报价，柳州下午中间商报收7390元/吨，报价不变，成交一般，凤糖白砂糖报价7600-7620元/吨，报价不变，成交一般；下午南宁中间商报收7450元/吨，报价不变，成交一般，制糖集团顺价销售；昆明下午中间商报收7300-7320元/吨，报价不变，成交一般。

2、国内外糖市场最新消息

印度农业部长周三公布，预计该国2011/12榨季糖产量为2600万吨，蔗产量为3.4220亿吨。农业部共将对11/12年度作物作出四次预估。

乌克兰糖产商协会周三称，截至9月13日，乌克兰甜菜糖产量为6.3万吨，较去年同期增加39.7%。该国政府在8月末曾表示，估计今年国内甜菜糖产量将达到200-210万吨，较2010年产量增加30-36.4%。

埃及国有 SIIC 公司周三称，其已经购进3.5万吨巴西原糖，船期在10月。CIF 价格为747美元/吨。该公司高层称，如果价格回落，其将购买更多的糖。

据广西糖网测算数据，9月14日泰国糖进口折算价格7484.6元/吨，环比上涨58.48元/吨；巴西糖7610.25元/吨，环比上涨58.41元/吨。9月14日进口原糖加工完税后的利润空间为-102.43元/吨。

3、其他因素

市场关注15日将到期的原糖10月期权合约，本周三 ICE 原糖期货小幅回升。市场人士表示，10月合约与3月合约价差升水涨至两个半月最高，预计价差升水缩

农产品分析师

高岩

电话：

010-84261653

执业证编号：

F0249001

电子邮件：

gaoyan@neweraqh.com.cn

小的投资者将回补空头仓位。

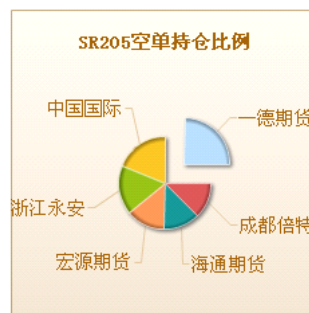
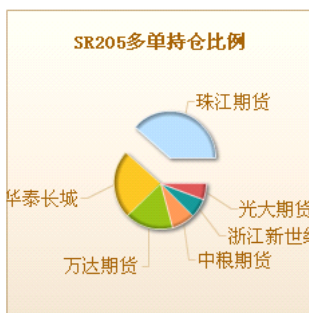
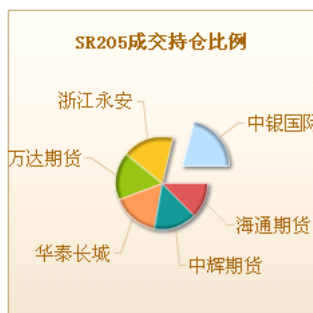
技术分析

点评：

5分钟主力线发动攻击形态，但站上0轴后无进一步走高动作，多头心存疑虑，日线抵抗性小阳线收于6749，缩量减仓，短线技术指标维持中性。



持仓分析



点评：

金元及浙江永安获利空单今日大量止盈离场规避明日竞卖风险，多头除珠江期货外无明显增仓，资金在偏空形势下寻得一个短暂平衡，等待明日抛售价格指引。

名次		会员简称	成交量(手)	增减量	会员简称	持买仓量	增减量	会员简称	持卖仓量	增减量	
1		中银国际	43,847	15,961	珠江期货	32,745	2,508	一德期货	12,929	-16	
2		浙江永安	36,886	-13,756	华泰长城	20,401	-5	中国国际	10,147	-845	
3		万达期货	34,795	-3,072	万达期货	14,253	-1,332	浙江永安	9,057	-5,976	
4		华泰长城	33,964	-6,668	中粮期货	6,882	-26	宏源期货	7,124	-27	
5		中辉期货	31,549	-13,655	浙江新世纪	5,687	11	海通期货	6,687	1,330	
6		海通期货	25,824	-14,749	光大期货	4,972	-268	成都倍特	6,590	106	
7		冠通期货	25,378	-2,307	浙江永安	4,407	-540	华泰长城	6,123	-2,957	
8		宝城期货	21,574	-18,168	廊坊中糖	4,147	0	中粮期货	6,097	78	
9		浙江新华	19,709	-3,893	银河期货	4,005	-259	鲁证期货	5,811	1,276	
10		中证期货	19,337	-5,869	国投期货	3,918	87	万达期货	5,652	1,993	
11		广发期货	19,123	-5,334	摩根大通	3,892	182	格林期货	5,538	217	
12		一德期货	18,613	-10,959	徽商期货	3,827	-218	南华期货	4,772	202	
13		珠江期货	17,944	-22,876	首创期货	3,310	-156	金元期货	4,079	-6,334	
14		鲁证期货	17,919	-17,826	长江期货	3,145	-301	银河期货	3,932	724	
15		徽商期货	17,013	-5,457	上海中期	2,826	20	五矿期货	3,687	98	
16		浙商期货	16,051	-8,012	浙商期货	2,712	-721	安信期货	3,020	-96	
17		东海期货	15,384	-27,769	海通期货	2,648	-1,042	金瑞期货	2,861	-40	
18		光大期货	15,154	-5,838	东海期货	2,631	226	中银国际	2,850	0	
19		国海良时	14,625	-12,964	华联期货	2,629	-97	宝城期货	2,775	-57	
20		浙江新世纪	13,298	-4,357	瑞达期货	2,394	-722	浙江中大	2,682	359	
合计			457,987	-187,568				131,431	-2,653	112,413	-9,965

螺纹钢

技术形态较差

期价或将延续弱势震荡

投资策略

中期策略 后市无明确方向，中线投资者以观望为主。

短期策略 期价下跌无量，幅度有限，切忌追空，以短线操作为宜。

市场综述

日内螺纹主力合约rb1201低开低走，早盘窄幅震荡，午盘小幅跳水，失守4750一线，收于一根小阴线。持仓量大幅增加39754手，成交量小幅减少，下跌的趋势有所缓和。上方均线系统对期价的压制较强，MACD指标两线走出“死叉”。8月粗钢产量再创年内新低，但是钢铁企业淘汰落后产能的任务还任重道远，煤价呈现轮动上涨态势，焦炭价格稳中上涨，短期内螺纹期价弱势格局或将延续。建议投资者关注4700附近的支撑情况，以短线操作为宜。

基本面信息

据最新数据显示，8月国内粗钢产量为5875.2万吨，同比增长13.8%。日均产量为189.52万吨，较7月减少1.8万吨/天，再创年内新低；这也是年内首次低于190万吨。1-8月国内粗钢产量为46928.3万吨，同比增长10.6%。8月生铁产量为5392万吨，同比增长13%。1-8月生铁产量为43383万吨，同比增长10%。8月钢材产量为7700万吨，同比增长12.9%。1-8月钢材产量为59119.9万吨，同比增长13.1%。粗钢产量创年内新低，但是钢企产能过剩的局面短期内并未彻底改善，期价上行乏力。

国家能源局9月15日发布8月份全社会用电量等数据。数据显示，8月份，全社会用电量4343 亿千瓦时，同比增长9.1%。1-8月份，全国全社会用电量31240亿千瓦时，同比增长11.9%。全社会用电量增速放缓，用电紧张局面一定程度缓解。

煤价现轮动上涨态势，根据中国煤炭资源网的数据显示，山西动力煤坑口价在连续两周上涨后开始回归平稳。而沿海煤价则一改连续几周的下跌态势，重现上涨态势。数据显示，截至9月13日，秦皇岛港口5500大卡山西优混动力煤平仓价为825-835元/吨，5000大卡山西大混动力煤为865-875元/吨，两者分别较上周上涨了5元/吨。京唐港口5000大卡山西优混动力煤平仓价为820-830元/吨，较上周小幅上涨10元/吨。在煤价的支撑下，焦炭价格下跌空间受限，现弱势震荡行情。

今天是中小商业银行保证金存款补缴准备金日，为缓解短期资金压力，央行减少了央票发行规模，在公开市场发行20亿元三月期央行票据，发行规模比上周减少一半。资金紧张局面未改善，也会在一定程度上打压期价。

亚洲开发银行9月14日宣布将2011年中国经济增速由此前预测的9.6%下调至9.3%。2012年经济增长预期由此前的9.2%小幅下调至9.1%。全球经济不稳定，随着欧债危机的继续深化，市场犹如惊弓之鸟，资本不断的流出金融市场。

螺纹期价弱势态势未改，短期内或将延续。

金属分析师

尚甜甜

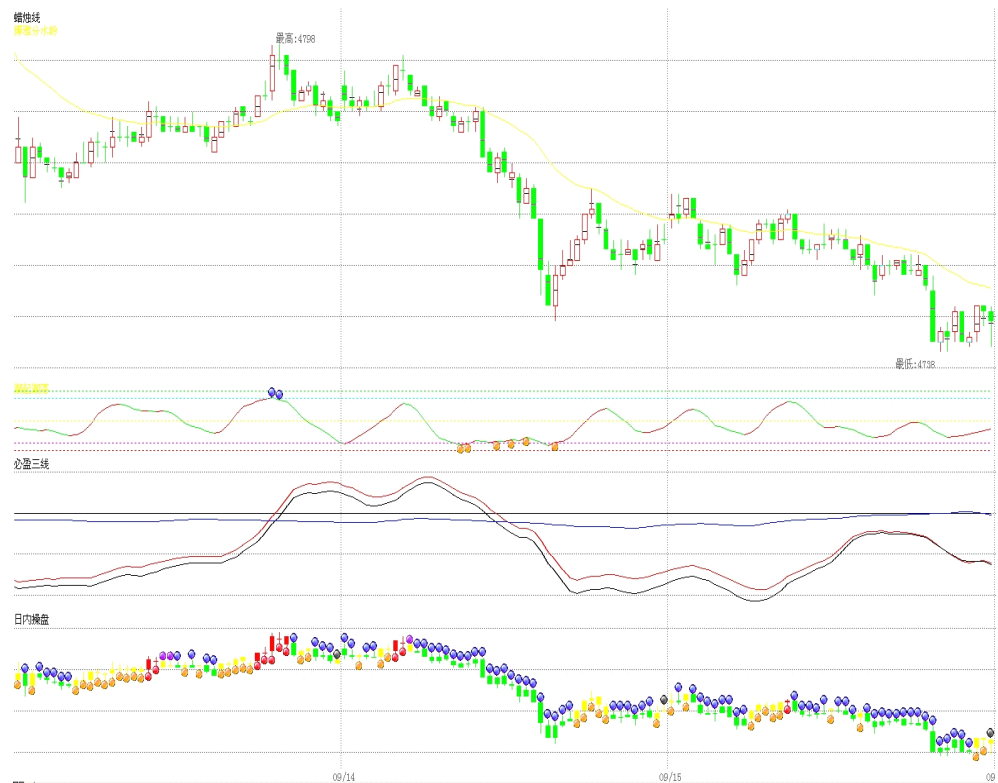
电话：0516-83831107

执业证编号：F0273466

电子邮件：

shangtiantian823@163.com

技术分析



点评:

右图为最近3日期价5分钟K线图。

日内期价受到博雅分水岭压制，震荡走低。必赢三线主力资金线在零轴下方运行，期价未能收复4750一线。

持仓分析

交易品种：rb1201

交易日期：20110915

名次	会员简称	成交量	比上交易日增减	名次	会员简称	持买单量	比上交易日增减	名次	会员简称	持卖单量	比上交易日增减
1	海通期货	31320	5807	1	银河期货	20955	1026	1	浙江永安	23346	848
2	浙江永安	24449	3724	2	中钢期货	20693	3612	2	国泰君安	17030	2677
3	国泰君安	17336	530	3	国泰君安	19045	5443	3	海通期货	12665	-1030
4	银河期货	14642	-6880	4	南华期货	12894	944	4	南华期货	10305	2705
5	南华期货	11285	-2452	5	海通期货	9587	2912	5	华泰长城	9267	1313
6	国海良时	10413	-1689	6	浙江永安	6704	725	6	东吴期货	7846	318
7	鲁证期货	8488	-3910	7	中粮期货	6078	30	7	银河期货	7748	352
8	浙江新华	8369	1592	8	国贸期货	5693	-1	8	东海期货	7679	262
9	中融汇信	7702	94	9	国联期货	5017	244	9	申万期货	5663	19
10	华泰长城	6814	-1815	10	道通期货	4984	552	10	中钢期货	5501	332
11	上海大陆	6803	-2280	11	鲁证期货	4888	-1120	11	中国国际	5141	633
12	信达期货	6378	1029	12	大华期货	4614	421	12	汇鑫期货	4970	527
13	中信新际	5810	289	13	大有期货	4545	50	13	鲁证期货	4824	1314
14	中钢期货	5660	521	14	英大期货	4378	2	14	光大期货	4785	1262
15	中辉期货	4495	-1637	15	北京中期	4340	453	15	中辉期货	3617	-487
16	汇鑫期货	4480	826	16	和融期货	3689	501	16	浙新世纪	3456	-255
17	浙商期货	4423	1892	17	中国国际	3612	432	17	华创期货	3222	18
18	申万期货	4209	-4765	18	华元期货	3249	47	18	上海中期	2915	1003
19	北京中期	4191	-1484	19	一德期货	2969	189	19	中证期货	2555	475
20	中粮期货	3940	234	20	美尔雅	2576	-184	20	兴业期货	2388	214
合计		191207	-10374			150510	16278			144923	12500

点评:

从1201合约排名前20位大户的多空总持仓量来看，多空双方增仓力度相当，成交量较昨日减少，期价大幅下行可能性不大，短期内弱势态势或将延续。

棉花

郑棉继续震荡，持有多单观望

投资策略

中期策略 中线试探性多单谨慎持有。

短期策略 短线建议波段操作。

市场综述

14 日美棉指数继续小幅收高 0.63 美分，日线呈小阳线，与郑棉一样在上涨之后进入震荡整理区间，ICE 棉花 12 月合约昨日晚间小幅收高 0.66 美分重回 5 日均线之上。郑棉主力 1205 合约早盘小幅高开于 21920 元/吨，日内先探底后冲高，一度下探 10 日均线支撑，也曾创三个交易日以来新高 22080 元/吨，尾盘大幅回落，最终以 80 点的涨幅收小阳线，收于 60 日均线支撑和 5 日均线压力之间。成交量较上一交易日大幅增加 13.6 万手至 50.1 万手，持仓量大幅增加 12806 手至 40.4 万手。现货方面，中国棉花价格指数持续稳步回升，部分棉花主产区在采摘期遭遇连日阴雨，恐造成新棉小幅减产，而从巴西棉花出口商协会的消息，巴西新棉产量将有所增加。国内外棉花市场在经历了前期增仓放量上涨以及面对宏观经济的压力，将放缓上涨步伐，以震荡调整为主。建议前期多单继续持有，但若期价有效回补跳空缺口，则考虑止损离场。

基本面信息

- 1、9 月 15 日，中国棉花价格指数 328 级上涨 45 元报于 19709 元/吨，229 级上涨 41 元报于 21274 元/吨，527 级上涨 51 元，报 16940 元/吨。
- 2、库存方面，郑州商品交易所一号棉花注册仓单 9 月 14 日为 216 张，与上一交易日库存持平，有效预报仍为 181 张。
- 3、美国农业部（USDA）在 9 月份月报中分析称，虽然 2011/12 年度全球用棉需求预计增加，但美棉出口预测下调，原因是国内供应受期初库存下降影响有所减少，而且天气导致棉花产量下降。
- 3、据锦桥纺织网消息，每天 24300 吨的收储计划，已经连续四个交易日无成交。

农产品分析师

石磊

电话：0516-83831165

执业证编号：F0270570

电子邮件：

shilei19870510@sohu.com

2011年度收储价折籽棉参考价、监测价及收储情况

日期	棉籽价			籽棉参考价			监测价格指数		收储量（吨）	
	全国	内地	新疆	全国	内地	新疆	指数	比收储价	计划	成交
9-1	2.50	2.50	2.40	8.69	8.53	8.80	19331	-469		

9-2	2.60	2.60	2.50	8.76	8.59	8.86	19385	-415		
9-5	2.50	2.80	2.30	8.69	8.72	8.74	19401	-399		
9-6	2.50	2.70	2.40	8.69	8.66	8.80	19499	-301		
9-7	2.50	2.70	2.30	8.69	8.66	8.74	19535	-266		
9-8	2.50	2.70	2.40	8.69	8.66	8.80	19560	-240	24300	0
9-9	2.50	2.60	2.40	8.69	8.59	8.80	19611	-190	24300	0
9-13	2.40	2.60	2.30	8.63	8.59	8.74	19657	-144	24300	0

技术分析

点评：郑棉主力 1205 合约早盘小幅高开于 21920 元/吨，日内一度下探 10 日均线支撑，也曾创三个交易日以来新高，尾盘大幅回落，最终以 80 点的涨幅收小阳线，收于 60 日均线支撑和 5 日均线压力之间。KDJ 三线逼近黏合，MACD 指标红柱减小。成交量较上一交易日大幅增加 13.6 万手至 50.1 万手，持仓量大幅增加 12806 手至 40.4 万手。



持仓分析

合约：CF205		日期：2011-09-15							
名次	会员简称	成交量(手)	增减量	会员简称	持仓量	增减量	会员简称	持仓量	增减量
1	中证期货	16,791	-263	南华期货	10,405	624	招商期货	15,096	17
2	宝城期货	14,965	5,255	浙商期货	7,864	1,020	首创期货	14,598	100
3	徽商期货	14,714	10,830	中国国际	6,380	-404	中粮期货	12,634	-80
4	南华期货	14,611	4,746	浙江永安	5,571	-29	浙江永安	11,935	-74
5	鲁证期货	13,364	5,154	江苏弘业	5,478	-355	长江期货	11,730	-8
6	信达期货	13,098	160	海通期货	4,121	1,204	新湖期货	10,312	1,036
7	金鹏期货	12,542	1,421	光大期货	4,081	70	万达期货	9,972	677
8	万达期货	12,326	3,195	浙江大地	3,783	-85	鲁证期货	8,620	324
9	华泰长城	11,026	3,983	浙江新华	3,750	385	海通期货	6,826	72
10	银河期货	10,900	-307	浙江中大	3,747	83	江苏弘业	6,775	150
11	海通期货	10,754	2,778	国海良时	3,603	133	光大期货	5,955	93
12	国海良时	9,626	5,694	宝城期货	3,602	410	金石期货	5,422	213
13	神华期货	9,575	8,870	华泰长城	3,573	18	国联期货	4,958	613
14	北京中期	8,827	998	中粮期货	3,507	116	渤海期货	4,208	134
15	华闻期货	8,721	3,809	华联期货	3,395	7	中国国际	4,074	991
16	中国国际	8,713	-3,440	东吴期货	3,135	386	宁波杉立	3,981	177
17	安粮期货	8,562	5,102	国泰君安	3,026	41	华泰长城	3,801	40
18	浙江新华	8,506	3,898	瑞达期货	2,940	-202	经易期货	3,756	-268
19	浙江永安	8,009	-452	银河期货	2,936	-497	中钢期货	3,242	2
20	浙商期货	7,629	2,924	中证期货	2,863	-912	银河期货	3,114	-325
合计		223,259	64,355		87,760	2,013		151,009	3,884

点评：15 日郑棉主力 1205 合约持仓量大幅增加 12806 手至 40.4 万手，其中多头增持 2013 手至 87760 手，空头增持 3884 手至 151009 手。其中主力多头增仓以浙商和海通为主。建议投资者以持有买单观望为主。

强 麦

稳定物价压力不减 强麦继续弱势收跌

投资策略

中期策略 空单轻仓持有

短期策略 短期期价仍将震荡偏弱，维持偏空操作思路。

市场综述

周四强麦继续弱势收跌。主力合约 WS201早盘以2716元/吨小幅低开，盘中期价缓慢震荡下行，盘终以0.33的跌幅报收于2709元/吨。今日 WS201成交依旧清淡，全天仅成交14454手，持仓增加2990手至112994手。

基本面信息

现货方面，山东地区小麦市场价格持稳，目前聊城地区粮库11年产2级白小麦收购入库价2060元/吨，当地面粉加工企业2级白小麦收购到厂价2080元/吨，当地贸易商11年产2级白小麦收购价格2070元/吨，3级白小麦收购价2020元/吨，济南地区面粉加工企业11年产2级白小麦收购到厂价2080元/吨，济宁地区贸易商11年产济南17小麦销售出库价格2520元/吨。本周潍坊当地新小麦个体粮商收购价2070元/吨左右，收储企业收购及加工企业小麦收购价格在2140元/吨左右；濮阳地区新小麦集市贸易均价为1.010元/斤，小麦市场价格平稳。随着天气转凉以及中秋、国庆“双节”来临，制粉企业开工率将普遍提高，产区面粉需求逐渐恢复，但由于国家宏观政策偏紧及市场竞争激烈的因素影响，面粉价格仍然难以上涨。

经国家有关部门批准，定于9月15日在安徽粮食批发交易市场及其联网市场举行国家临时存储小麦（含跨省移库）竞价销售交易会，本次计划销售小麦377358吨，实际成交16371吨，成交率4.34%，其中：白小麦计划销售364573吨，实际成交4792吨，成交率1.31%，成交均价1877元/吨；混合麦计划销售12785吨，实际成交11579吨，成交率90.57%，成交均价1885元/吨。

消息面上，财政部副部长李勇日前在亚太会计师联合会大会上表示，当前通胀压力持续增加，中国政府把有效治理通货膨胀作为当前经济工作的重心。近日，财政部、央行等部门接连表态，强调稳定物价的重要性。在通胀水平未出现趋势

农产品分析师

张伟伟

电话：

0516-83831134

执业证编号：

F0269806

电子邮件：

zww0518@163.com

性回落之前，打消货币政策放松预期。

技术分析

从技术上看，WS1201合约日K线继续收阴，期价运行于10日均线下方，KDJ指标向下运行，MACD红柱继续缩短，盘面走势疲弱。近期盘面成交清淡，空头持仓增加，短期期价仍将震荡偏弱，操作上维持空头操作思路。



持仓分析

合约：WS201 日期：2011-09-15

名次	会员简称	成交量(手)	增减量	会员简称	持仓量	增减量	会员简称	持仓量	增减量
1	华泰长城	3,342	2,202	中国国际	9,815	17	国投期货	6,553	-46
2	国联期货	823	768	中粮期货	7,127	36	华泰长城	6,313	3,077
3	光大期货	671	-189	国投期货	4,034	455	光大期货	5,731	-333
4	浙商期货	656	559	银河期货	3,089	12	浙江永安	4,805	377
5	国投期货	581	-387	新湖期货	3,019	2	经易期货	4,605	0
6	长江期货	498	28	大有期货	1,533	0	美尔雅	2,624	0
7	浙江永安	498	179	金元期货	1,516	122	北京中期	2,362	0
8	国泰君安	361	202	大连良运	1,508	97	浙商期货	2,041	-564
9	中国国际	352	256	锦泰期货	1,303	-8	首创期货	1,848	0
10	安信期货	343	338	万达期货	1,280	1	锦泰期货	1,701	0
11	广发期货	330	3	中证期货	1,101	-32	新纪元期货	1,497	-50
12	鲁证期货	255	-216	国信期货	1,097	0	国海良时	1,321	-140
13	银河期货	251	-94	东海期货	1,088	115	浙江新世纪	1,070	0
14	中粮期货	250	-1,059	宁波杉立	1,007	0	国信期货	1,003	0
15	上海良茂	234	-318	鲁证期货	865	89	江苏东华	1,002	0
16	大连良运	232	-482	光大期货	606	-28	鲁证期货	994	8
17	徽商期货	221	19	浙江永安	574	-1	广永期货	915	106
18	江苏弘业	213	139	集成期货	568	1	大连良运	888	67
19	东吴期货	213	1	招商期货	538	-1	国泰君安	777	-283
20	申银万国	211	42	国联期货	522	400	江苏弘业	709	5
合计		10,535	1,991		42,190	1,277		48,759	2,224

点评：

从排名前20位的多空持仓动向来看，华泰长城又大幅增持空单，短期期价仍将弱势趋跌。

天然橡胶

沪胶后市或将调整

投资策略

中期策略 中长期偏空预期，逐步建立空仓

短期策略 技术性确认跌破长期上升趋势线，后市期价或转空，尝试建立空单。

市场综述

今日沪胶主力1201合约跳空低开于33200，开盘后急跌反弹后横走，全天最高升至33290，全天最低为32660，最后收于33065，较上一交易日结算价下跌235，跌幅为0.71%。全天成交量为934794手，成交量与上一交易日相比大幅放大，持仓增加5854手至204302手。今日日胶指数以360.6跳空低开，全天呈震荡调整走势，全天最高点361.4，最低探至358.3，收盘价为359.1，比上一交易日收盘价上涨0.4，涨幅为0.12%。

基本面信息

- 15日昆明云垦橡胶国标一级天然橡胶报价33500元/吨，与上一交易日相比持平，国标二级天然橡胶报价32400元/吨，与上一交易日相比持平。泰国USS3橡胶现货平均价格升至128.795泰铢/公斤，比上一交易日上涨0.18泰铢/公斤。
- 青岛港商业库存升至约8万吨。
- 印度国营橡胶局公布，8月该国天胶进口同比大跌42%，至14,060吨，因国内市场价格较国际市场每公斤低逾2卢比。
- 中国8月轮胎产量为7219万条，同比增长12%，1-8月，中国轮胎累计产量5.325亿条，同比增长6.4%。
- 马来西亚7月天然橡胶产量为10万吨，同比增长24%。
- 中国输美轮胎特保案维持原判。
- 国家统计局中国经济景气监测中心联合中国汽车工业协会，共同发布了2011年第二季度我国汽车行业景气指数监测结果。结果显示，今年第二季度我国汽车行业景气指数仅为101.1点(100点为中等水平)，较第一季度下降了0.5个点。在构成行业景气指数的六大指标中，共有4项汽车行业指标出现了不同程度的下滑，分别是汽车行业固定资产投资、汽车销量、汽车行业税金总额和汽车行业利润总额。

化工品分析师

吴宏仁

电话:

0516-83831180

执业证编号:

F0273475

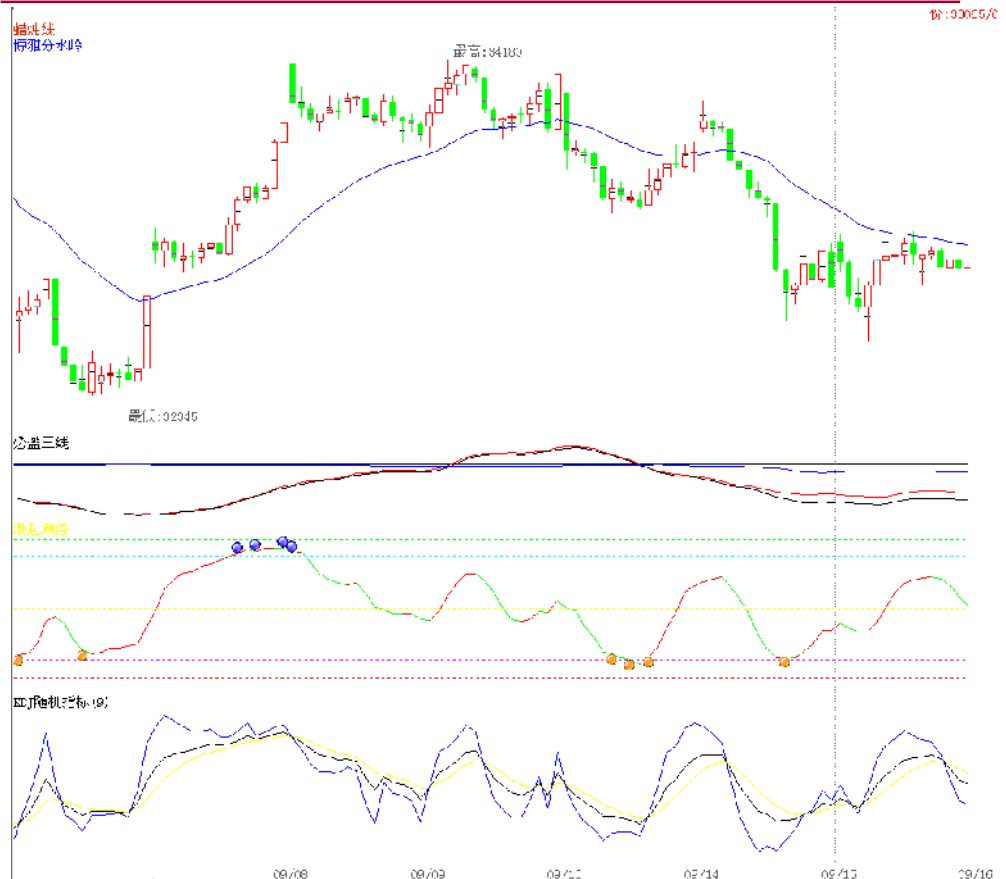
电子邮件:

wuhongren@188.com

技术分析

点评：

从技术上看，今日期价低开震荡，15分钟必赢三线指标显示，主力线与综合线重合程度变弱，显示主力控盘程度变弱，盘中主力线平走，显示市场主力对后市看法偏空。今日分水岭下跌，期价早盘高开于分水岭之下，下跌后反弹冲击分水岭无果，收盘于分水岭之下。1201合约期价跌破长期上升趋势线，技术上确认趋势改变。可适当建立空单，后市跌破32200可加空单。下方有重要支撑位32200-32400，上方阻力位为33300。



持仓分析

交易品种：ru1201

交易日期：20110915

名次	会员简称	成交量	比上交易日增减	名次	会员简称	持买单量	比上交易日增减	名次	会员简称	持卖单量	比上交易日增减
1	浙江永安	36067	10489	1	华联期货	7633	131	1	格林期货	4687	-783
2	海通期货	32258	2519	2	浙江永安	7343	798	2	国泰君安	3773	-2110
3	南华期货	30333	8609	3	浙江大地	5245	308	3	浙江永安	2971	439
4	神华期货	29158	-725	4	银河期货	4389	258	4	海通期货	2953	190
5	浙江新华	26819	2325	5	华泰长城	4208	1020	5	中国国际	2916	-153
6	中国国际	20957	-3046	6	光大期货	3891	71	6	瑞达期货	2314	364
7	浙商期货	20810	3680	7	中国国际	3609	440	7	东证期货	2163	-193
8	鲁证期货	20656	3766	8	金元期货	2992	2353	8	银河期货	2107	397
9	成都倍特	18335	7966	9	成都倍特	2348	-2903	9	浙江新华	2105	374
10	国泰君安	16734	-1540	10	上海大陆	1969	-122	10	南华期货	1961	-395
11	银河期货	16199	2798	11	道通期货	1928	186	11	申万期货	1897	257
12	浙江大地	16132	-2693	12	浙江新华	1781	241	12	浙江中大	1830	-480
13	浙江中大	15746	-501	13	宝城期货	1773	377	13	万达期货	1783	331
14	中证期货	15079	2691	14	海通期货	1734	-732	14	东航期货	1679	15
15	浙新世纪	14879	5363	15	浙商期货	1728	-587	15	美尔雅	1557	411
16	江苏弘业	14326	1405	16	南华期货	1550	-506	16	信达期货	1407	352
17	宝城期货	14312	1434	17	中财期货	1482	1273	17	浙商期货	1403	-491
18	北京中期	13852	3936	18	中信新际	1439	-15	18	金元期货	1383	154
19	华泰长城	13821	2755	19	经易期货	1407	104	19	经易期货	1365	77
20	信达期货	13334	2514	20	浙江中大	1397	124	20	江苏弘业	1326	183
合计		399807	53745			59846	2819			43580	-1061

点评：

从排名前20位的多空持仓大户最新动向来看，15日多方增仓而空方减仓，显示短期市场对后市看法偏多。

沪 铅

均线系统空头排列初见端倪，维持偏空思路

投资策略

中期策略 期价下破重要支撑，可尝试性布空。

短期策略 期价下破支撑线，偏空思路操作。

市场综述

今日沪铅主力合约 pb1110 以 16345 元/吨开盘，收盘价为 16275 元/吨，与上一交易日（9 月 14 日）结算价下跌 115 元/吨，跌幅 0.70%。盘中最高 16370 元/吨，最低 16245 元/吨，成交量 418 手，持仓量 2920 手，日减仓 206 手。期价平开低走，全日期价震荡走低，但震动幅度较前两日明显收窄，整体走势较为疲弱。基本上来看，近期难言稳定，主权债务危机不断，全球经济放缓特别是发达国家经济数据糟糕更是促成投资者对经济刺激政策出台的猜想，对投资者方向指引不明确，造成市场波动加大，由此引发投资者避险情绪高涨。技术上来讲，近期期价向下突破前期 16400-17000 箱体整理区域，接下来或将考验下方 16000 支撑情况。此外，行业方面上海江森涉嫌铅污染，作为全球最大的铅酸蓄电池供应商之一上海江森停产配合排查短期将对期价产生一定不利影响。

基本面信息

宏观信息：德国总理默克法国总统萨科齐与希腊总理帕潘德里欧在周三（9 月 14 日）进行电话会议后表示，他们确信希腊未来仍将是欧元区的成员，并将希腊总理严格有效地实施所有改革措施。有必要开始执行 7 月 21 日决议，而希腊总理表示希腊有决心履行所有偿债义务，将采取新的措施达到 2011 年-2012 年财政目标；美国劳工部 9 月 14 日公布，美国 8 月生产者物价指数(PPI)月率持平，年率上升 6.5%；剔除食品和能源的核心 PPI 月率上升 0.1%，年率上升 2.5%。其中，食品价格跳涨 1.1%，能源和汽车价格下滑；昨天亚洲开发银行宣布将 2011 年中国经济增速由此前预测的 9.6%，下调至 9.3%，2012 年经济增长预期比此前的 9.2% 小幅下调至 9.1%。亚行驻中国代表处首席代表保罗·海温斯表示，下半年经济增长的下行风险主要来自外部需求，特别是欧盟的国家需求的不确定性。

行业新闻：康桥惊现“血铅”，上海江森涉嫌铅污染。近期，上海康桥部分居民在为子女进行学前体检时发现血铅超标现象。坐落在该区域的跨国铅酸蓄电池巨头——上海江森自控蓄电池厂首当其冲受到质疑。据悉，上海江森自控蓄电池厂目前正在配合上海市有关部门进行排查，所有的生产都先停掉。江森自控是全球最大的铅酸蓄电池供应商之一，占有全球汽车混合动力电池系统市场 36% 的份额；今年 1-7 月中国精炼铅产量跳增 17% 至 254.4 万吨。国际铅锌研究小组(ILZSG)周三公布的数据显示，全球最大的铅生产国——中国 2011 年前七个月精炼铅产量跳增 17%。ILZSG 数据显示，2011 年 1-7 月中国精炼铅产量升至 254.4 万吨，高于去年同期的 217.5 万吨。该数据约占全球总产量 579.7 万吨的一半。

现货市场：14 日主要城市及地区 1 号铅价格如下：上海，16050-16250 元/吨，河南，16050-16250 元/吨，沈阳，16100-16250 元/吨，云南，16150-16200 元/吨，湖南 16150-16200 元/吨，主要城市及地区日均价较上一交易日下跌 50 元/吨。

金属分析师

甘宏亮

电话：023-67109158

执业证编号：F0273468

电子邮件：

markgan83@163.com

请务必阅读正文部分后的免责声明

技术分析



点评: 技术上来讲, 今日期价日K线继续下行, 均线系统有形成空头排列走势, 期价走势较弱, 偏空思路操作。

持仓分析

[上海期货交易所数据] 上海铅总持仓龙虎榜 [2011-09-15]

2011-09-15 15:31:17

多头总持仓龙虎榜					空头总持仓龙虎榜				
会员号	会员名	多头持仓	增减		会员号	会员名	空头持仓	增减	
1	2	中钢期货	120		332	万达期货	92		
2	9	五矿期货	106		78	海通期货	70		
3	5	中信新际	100	3	5	中信新际	66	10	
4	169	宁波杉立	38		139	中粮期货	64	6	
5	277	一德期货	37	6	17	金川集团	60		
6	42	光大期货	23		28	上海通联	40		
7	47	迈科期货	15		9	五矿期货	39	1	
8	338	广州期货	12		42	光大期货	36		
12	37	经易期货	8		103	浙江永安	6		
13	332	万达期货	7		311	兴业期货	4		
14	31	中航期货	4		277	一德期货	0		
15	253	华泰长城	3		320	大有期货	0	-2	
16	311	兴业期货	2		8	上海中期	0		
17	139	中粮期货	2		37	经易期货	0		
18	148	中证期货	2		47	迈科期货	0		
19	8	上海中期	1	-6	96	南华期货	0		
20	96	南华期货	1		169	宁波杉立	0		
合计		513	15		合计		513	15	

点评: 从总持仓排名前20位大户多空持仓情况来看, 多空双方均小幅增仓且持平, 主力以观望为主。

焦炭

震荡继续，短线操作

投资策略

中期策略 关注焦煤冬储表现，价格有望稳中有涨

短期策略 震荡继续，短线操作

市场综述

今日连焦1201合约以2225元/吨开盘，收盘价为2230元/吨，上涨0.41%，最高2238元/吨，最低2224元/吨，成交3602手，持仓量为6656手，日增仓364手。

连焦1201合约高开 after 维持高位震荡的走势，持仓量较上一交易日增加。近期，连焦持续震荡，走势不明朗，预计后市将维持震荡行情，投资者以短线操作为宜。

基本面信息

1, 9月15日，国家能源局发布8月份全社会用电量等数据。8月份，全社会用电量4343 亿千瓦时，同比增长9.1 %。1-8月份，全国全社会用电量31240亿千瓦时，同比增长11.9%。分类看，第一产业用电量706亿千瓦时，增长4.7%；第二产业用电量23439亿千瓦时，增长11.8%；第三产业用电量3365亿千瓦时，增长14.6%；城乡居民生活用电量3730亿千瓦时，增长11.4%。

2, 国际炼焦煤价格继续下跌。截至9月8日，澳大利亚 FOB 报价281美元/吨，较上周下跌3美元/吨(-1%)；CFR 日本报价299美元/吨，较上周下跌4美元/吨(-1.3%)；印度东海岸 CIF 报价302美元/吨，较上周下跌3美元/吨(-1%)；CFR 中国报价298美元/吨，与上周持平。澳大利亚 FOB 报价自七月中旬以来已累计下跌29美元/吨(-9.4%)。

3, 越南煤炭工业集团称，由于天气原因煤炭开采受影响。8月份越南原煤开采量为323万吨，下降17%；清洁煤炭开采量为315万吨，增长近20%。前8个月煤炭累计开采量达2900万吨，增长4%。其中，国内销量1840万吨，同比增长20%。出口约为1100万吨，下降11%。

4, 7、8两个月山西省的焦炭产量都在770万吨以上，以此推算，2011年山西焦炭年产量将突破9000万吨，创金融危机以来的新高。

化工品分析师

刘成博

电话:

0516-83831127

执业证编号:

F0273471

电子邮件:

cbliu1985@126.com

技术分析



点评：

主力1201合约今日成交量继续萎缩，技术指标 MACD 红柱有所缩短，但 DIFF 依旧在 DEA 上方运行，预计后市将维持震荡。

持仓分析

多头持仓量龙虎榜					空头持仓量龙虎榜			
会员号	会员名	多头持仓	增减		会员号	会员名	空头持仓	增减
1	33	中钢期货	336		109	浙江永安	1044	32
2	105	光大期货	239	229	122	华泰长城	585	
3	30	国泰君安	112	1	97	浙商期货	508	52
4	49	海通期货	102	-8	225	广州期货	171	60
5	14	信达期货	101	70	133	兴业期货	111	
6	123	华西期货	101	-8	43	鲁证期货	84	-1
7	211	大华期货	100	-1	152	南华期货	65	3
8	117	江苏弘业	86	15	176	浙江大地	50	10
9	152	南华期货	80	-1	52	中粮期货	50	
10	131	华元期货	78	7	78	万达期货	46	10
11	51	银河期货	70	-18	56	申银万国	42	6
12	58	北京中期	66	-2	103	中国国际	38	-5
13	78	万达期货	59	-2	151	国海良时	38	11
14	91	浙江新华	55	-8	91	浙江新华	33	-6
15	43	鲁证期货	54	-31	110	中证期货	28	2
16	103	中国国际	53	-28	57	美尔雅期货	26	3
17	20	渤海期货	47	-20	107	浙江中大	26	-1
18	60	方正期货	45	11	70	宝城期货	22	1
19	187	徽商期货	43	-2	26	浙江大越	19	
20	195	瑞达期货	43	-5	201	红塔期货	18	
合计		1870	199		合计		3002	177

点评：

从排名前20位多空主力持仓情况来看，多头增仓199手，空头增仓177手，显示出目前多空双方的分歧在增加。

股指期货

弱势反弹，静待交割

投资策略

中期策略

国际宏观经济环境动荡不安，经济复苏乏力，国内政策短期没有转向迹象。中期观点反弹观点不变，观望静待时机。

短期策略

2700 附近是关键支撑位，市场短期有反弹需求。但 A 股市场成交量不足以支持指数大幅拉升。短线操作为主。

市场综述

股指期货 IF1110 合约持仓量和成交量今天全面超过当月合约，成为新的主力合约。IF1110 今日冲击 10 日均线未果，盘中走出冲高回落的态势，收于 2730.8 点，受制于 5、10 日均线压力。

上证指数日内宽幅震荡，深证成指冲高回落，分别下跌-0.23%和上涨 0.24%。上证成交额 558.6 亿元，深证成交 491.7 亿元，成交额连续小幅回升，但市场交投依然清淡。板块方面，通信、3G 板块涨幅居前，房地产板块也略有回升。银行、保险板块下跌拖累大盘。

技术上，股指 2700 附近支撑作用明显，短期有上涨的需求。但大盘反弹还在蓄势，A 股资金少量净流出，成交量处于低位。同时明日面临股指交割，市场会受到空头打压。明日或震荡或小幅上涨。操作上，日内波段操作，反弹多单谨慎持有。

基本面信息

金融分析师

张雷

电话:

0516-83831165

执业证编号:

F0264563

电子邮件:

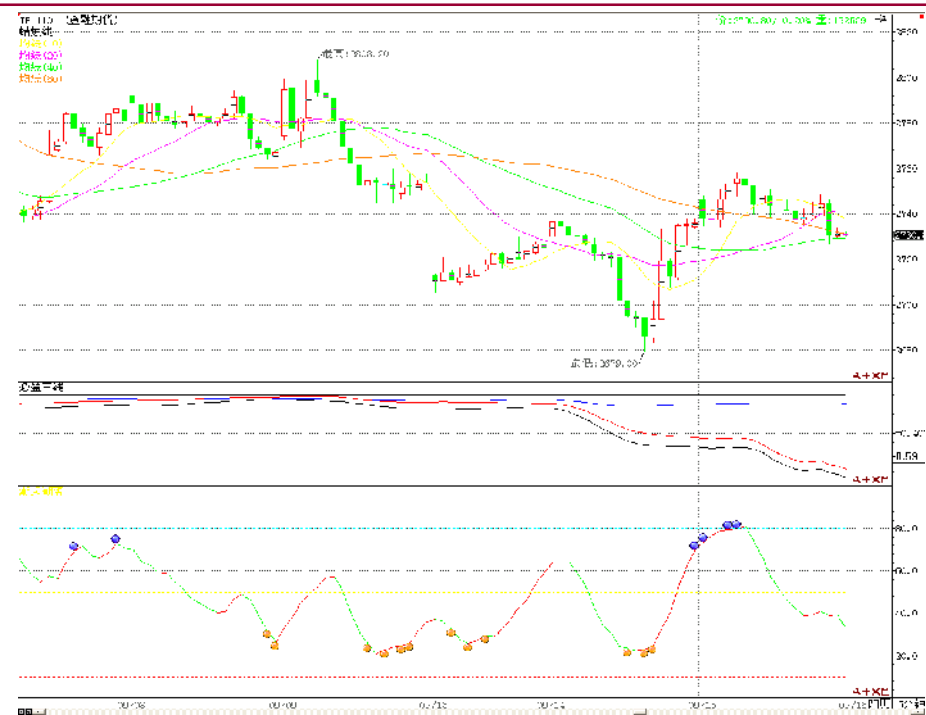
zhanglei@neweraqh.com.cn

从资金流向上来看，沪深 A 股共成交 1038.56 亿元，沪市 A 股成交 556.99 亿元，深市 A 股(包含中小企业板)成交 420.58 亿元，创业板成交 61.00 亿元，A 股成交中，资金流入性成交 492.09 亿元，资金流出性成交-511.17 亿元，不确定性成交 35.30 亿元，流入流出成交差额-19.08 亿元，占大盘全部成交 1.80%。(和讯资金流向)

本周货币有所收集，上海银行间同业拆放利率开始反弹，且利率整体仍在较高水平区间，依然压制股指上涨势头。

人民银行于本周四（9月15日）发行了2011年第七十一期央行票据，发行量20亿元，期限3个月，参考收益率3.1618%。同时开展了正回购操作，交易量100亿元，期限91天，中标利率3.16%。

技术分析



点评:从15分钟主力情况来看，市场依然空头主导，明日面临股指交割日，市场承压。但潮起潮落指标接近低位，或限制明日下跌幅度。日内短线操作为宜。

持仓分析

多头总持仓龙虎榜					空头总持仓龙虎榜				
会员号	会员名	多头持仓	增减		会员号	会员名	空头持仓	增减	
1	1	国泰君安	2221	-502	1	国泰君安	3904	-639	
2	150	安信期货	1927	133	133	海通期货	3547	-240	
3	16	广发期货	1685	-104	18	中证期货	3234	-310	
4	133	海通期货	1594	186	11	华泰长城	2867	41	
5	11	华泰长城	1545	24	16	广发期货	2602	445	
6	6	鲁证期货	1314	-18	7	光大期货	1621	505	
7	3	浙江永安	1181	-215	2	南华期货	870	205	
8	18	中证期货	1109	395	102	兴业期货	865	-3	
9	2	南华期货	1084	-8	115	中信建投	731	-57	
10	156	上海东证	1024	347	10	中粮期货	712	118	
11	131	申银万国	937	3	109	银河期货	671	-262	
12	7	光大期货	891	-401	168	天琪期货	662	361	
13	136	招商期货	881	85	6	鲁证期货	645	111	
14	106	格林期货	880	439	131	申银万国	614	-194	
15	17	信达期货	839	32	3	浙江永安	583	198	
16	9	浙商期货	811	7	145	大华期货	551	218	
17	109	银河期货	716	-144	150	安信期货	536	395	
18	113	国信期货	480	160	136	招商期货	524	-105	
19	8	东海期货	480	97	159	中国国际	483	31	
20	137	宏源期货	435	202	113	国信期货	361	-58	
合计		22034	718		合计		26583	760	

点评:从右图综合持仓情况来看，多空加仓相当。但空头前三名均有小幅减持，而多头第一位国泰君安也大减502手。明日市场方向不明朗。日内短线为宜。

免责声明

本报告的信息来源于已公开的资料，我们力求但不保证这些信息的准确性、完整性或可靠性。报告内容仅供参考，报告中的信息或所表达观点不构成期货交易依据，新纪元期货有限公司不对因使用本报告的内容而引致的损失承担任何责任。投资者不应将本报告为作出投资决策的惟一参考因素，亦不应认为本报告可以取代自己的判断。在决定投资前，如有需要，投资者务必向咨询期货研究员并谨慎决策。

本报告旨在发送给新纪元期货有限公司的特定客户及其他专业人士。报告版权仅为新纪元期货有限公司所有，未经书面许可，任何机构和个人不得以任何形式翻版、复制和发布。如引用发布，需注明出处为新纪元期货有限公司研究所，且不得对本报告进行有悖原意的引用、删节和修改。

新纪元期货有限公司对于本免责声明条款具有修改权和最终解释权。

联系我们

- ◇ **新纪元期货有限公司 总部**
地址：江苏省徐州市淮海东路153号新纪元期货大厦
电话：0516-83831105 83831109
- ◇ **新纪元期货有限公司 北京东四十条营业部**
地址：北京市东城区东四十条68号平安发展大厦407室
电话：010-84261653
- ◇ **新纪元期货有限公司 南京营业部**
地址：南京市北门桥路10号04栋3楼
电话：025-84787997 84787998 84787999
- ◇ **新纪元期货有限公司 广州营业部**
地址：广东省广州市越秀区东风东路703号粤剧院文化大楼11层
电话：020-87750882 87750827 87750826
- ◇ **新纪元期货有限公司 苏州营业部**
地址：苏州园区苏华路2号国际大厦六层
电话：0512-69560998 69560988
- ◇ **新纪元期货有限公司 常州营业部**
地址：江苏省常州市武进区延政中路2号世贸中心 B 栋2008
电话：0519-88059972 0519-88059978
- ◇ **新纪元期货有限公司 杭州营业部**
地址：浙江省杭州市上城区江城路889号香榭商务大厦7-E、F
电话：0571-56282606 0571-56282608
- ◇ **新纪元期货有限公司 上海营业部**
地址：上海市浦东新区浦东南路256号1905室
电话：021-61017393
- ◇ **新纪元期货有限公司 重庆营业部**
地址：重庆市江北区西环路8号 B 幢8-2、8-3、8-3A 号房
电话：

全国统一客服热线：0516-83831105 83831109

欢迎访问我们的站点：www.neweraqh.com.cn