



新纪元期货有限公司
NEW ERA FUTURES CO., LTD

每日期货投资导读

信息截止至 2011-09-14 17:30

目 录

【宏观经济】



[国内外宏观经济信息](#)

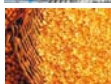
【品种聚焦】



[沪 铜](#)



[沪 锌](#)



[豆类油脂](#)



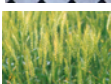
[棉 花](#)



[白 糖](#)



[螺 纹 钢](#)



[强麦粳稻](#)



[股指期货](#)



[沪 铅](#)



[天然橡胶](#)



[程序化交易](#) **[NEW]**



[焦 炭](#)

[【联系我们】](#)

新纪元期货有限公司 期货研究所

分析师：魏 刚 席卫东
许治国 陈小林
王成强 高 岩
程艳荣 张 雷
刘文莉 张伟伟
石 磊 尚甜甜
刘成博 吴宏仁
甘宏亮

电话：0516-83831185
0516-83831160
0516-83831127
0516-83831107

地址：徐州淮海东路 153 号
邮编：221005

国内要闻

1、中国总理温家宝：国内外形势并没有改变中国的基本面

中国国务院总理温家宝周三(9月14日)在大连出席夏季达沃斯论坛时表示,中国有能力也有信心继续保持经济持续增长,国际国内形势并没有改变中国经济发展的基本面。

温家宝称,要使最终需求成为拉动经济增长的强劲动力,继续建立扩大消费需求的长效机制。中国当前经济形势总体是好的,中国有能力有信心继续保持经济持续增长。要继续实施积极的财政政策和稳健的货币政策。

不过,他也指出,中国发展中不平衡不可持续的问题仍然突出。中国要保持物价总水平基本稳定,防止经济出现大的波动。国际金融市场持续动荡,不稳定不确定因素加大,一些国家主权债务风险加大。

2、中国央行李稻葵：经济软着陆正在形成

中国央行货币政策委员会委员李稻葵在夏季达沃斯论坛上周三(9月14日)表示,中国的通胀将在今年下半年和明年上半年温和化,并可能长期化,经济软着陆正在形成。

李稻葵表示,中国稳健的货币政策可能应该需要长期化,并称中国负利率短期问题不大,但长期需要解决。

李稻葵还提到,中国应该多发中央级国债,目前发债数量与西方国家相比远远不够。针对愈演愈烈的欧洲债务危机情势,他指出,中国不应该大量购买欧洲债券,因欧洲需要的是改革。李稻葵还指出,中国的城镇化和国土建设将是未来经济持续增长的基础。

3、资金面持续宽松 央行公开市场操作放量

据中国人民银行网站披露,央行昨日发行了100亿元1年期央票,发行量较上期增加70亿元,暂告地量水平,利率继续持平;央行同时进行了800亿元7天、300亿元28天正回购操作。上述操作累计回笼资金1200亿元。

4、亚洲开发银行：调降中国今年经济增速预期至 9.3%

亚洲开发银行周三(9月14日)表示,受外部经济及固定资产投资放缓影响,调降中国2011年经济增速预估至9.3%,并调升今年全年通胀率至5.3%。亚行此前预计今年中国GDP增幅为9.6%,全年通胀率为4.6%。

亚行驻中国首席代表保罗·海登斯称,中国没有将增长转向以国内需求为主要驱动力,给经济稳定扩张带来风险。当前中国面临的挑战是2012-2013年新一代领导人换届执政之前,必须进行必要的政策调整。

宏观分析师

刘成博

电话:

0516-83831127

执业证编号:

F0273471

电子邮件:

cbliu1985@126.com

国际要闻

5、穆迪下调法国两大银行评级

9月14日下午，国际评级机构穆迪宣布，将法国兴业银行的信用评级由 Aa2降至 Aa3，同时将法国农业银行评级从 Aa1下调至 Aa2，维持法国巴黎银行 Aa2评级，但仍被列于下调观察名单。

穆迪将法国农业信贷银行的银行财务实力评级下调一级，从 C+下调至 C。穆迪表示，下调后的评级与该行对希腊经济的巨大敞口更加一致。

6、惠誉可能下调西班牙主权评级

惠誉评级主管伦维克当地时间周二(9月13日)称，由于西班牙经济增速有所放缓，且地方政府削减赤字力度不足，西班牙主权评级将面临下调风险。

伦维克称，西班牙主权评级将面临下调风险。地方政府在赤字目标方面的表现加大了中央政府的压力，导致中央政府需要更大力度的削减赤字。

目前，惠誉将西班牙主权评级定为 AA+，前景为负面。穆迪将西班牙主权评级定为 Aa2，标准普尔为 AA。

伦维克称，经济增长表现疲软、未能如期达到赤字目标、或用于援救银行业的公共资金超出预期都可能会成为触发降级的因素。

据穆迪上周公布的数据显示，西班牙地方政府在减赤方面的进度落后于原先计划，这对西班牙的主权信用评级将造成负面影响。

7、德国央行行长抨击欧洲央行购债计划

德国央行行长魏德曼当地时间周二(9月3日)表示，欧洲央行已经承担了相当高的风险，应该加以解除。魏德曼不加掩饰地抨击欧洲央行的国债购买计划。

魏德曼同时也对政界对于债务危机的反应提出批评，他并称德国和欧元区其它地区对欧元的疑虑与日俱增。

魏德曼在科隆发表演说时表示，在支持陷入困境的个别国家或银行业者方面，各国央行都已经背负了些许财政政策重担。因此，欧元体系帐上承担着相当可观的风险。魏德曼认为，这些风险应该加以解除，绝非增加。应该立即由财政决策人士来决定承担哪些风险以对抗危机，长期也是如此。这并非货币决策官员应扮演的角色。

魏德曼驳斥由欧洲金融稳定机构(EFSF)购买各国国债的构想，并反对欧元区国家发行联合欧元债券，称其潜在风险远远大过任何潜在利益。

8、IMF：葡萄牙或将遭受希腊债务危机的影响

虽然官员们都乐观地认为葡萄牙能够在两年内重返主权债务市场，但国际货币基金组织(IMF)周二(9月13日)发出警告，希腊债务危机仍在持续，葡萄牙为巩固财政所付出的努力可能要面临重压。

IMF称，葡萄牙为削减赤字、巩固银行业所采取的措施仍在实施，经济结构改革十分成功，银行资本水平也在提高。IMF赴葡萄牙使团负责人汤姆森称，欧洲领导人7月底为加强欧元区援助计划所采取的行动也起到了帮助作用。

豆油

豆油惯性下挫，技术弱势寻底

投资策略

中期策略 9月中旬，仲秋等节日需求，为油脂价格提供支撑，中期寻找做多机遇

短期策略 豆油回补8月末的缺口，若失手10200，空头市场下看目标至10100一带；关注外盘指引

市场综述

9月14日星期三，内忧外患，市场形势惨淡；特别是法国一系列银行评级遭下调，日内助长市场空头气焰。连豆油期货主力y1205合约，大幅低开于10350点，收盘10228点，大跌120点，最高10358点，最低10192点，大幅减仓缩量收阴，技术弱势寻底，日内宏观市特征明显，并进一步消化USDA利空报告的影响。近日资金持续流出，豆油跌势未止，关注豆市主产区天气变化。

基本面信息

12日，美国农业部9月份供需报告预计，2011/12年度美国大豆种植面积为7500万英亩，与8月预估一致；单产为41.8蒲式耳/英亩（2.81吨/公顷），较8月上调0.4蒲式耳/英亩；大豆总产为8397万吨，较上月上调80万吨；2011/12年度大豆期末库存448万吨，上调26万吨。因USDA上调新作大豆单产、产量和库存水平不符市场预期，对市场造成基础利空影响。

据中央气象台消息，13至15日，内蒙古东北部、黑龙江西北部等地部分地区有霜冻。15到18日，内蒙古东北部黑龙江悲观霜冻预计会南压东扩。

黑龙江是我国大豆种植的优势区，目前，大豆进入生长后期，鼓励虽接近尾声，但仍未结束，此时若发生霜冻，将导致大豆灌浆不充分，产生瘪粒，影响产量、品质。

周初，USDA意外上调大豆产量和库存数据，令市场失落技术下跌。近日有气象机构报道美国中西部可能产生霜冻天气，一定程度上抑制了芝加哥豆市跌势。还有一个半月，大豆进入收获期，市场对霜冻较为敏感，若持续发展，势必激起场间炒作热情。

14日，陕西省大部分地区市场上豆油销售报价维持稳定。其中西安地区油厂一级豆油销售报价在10200元/吨，四级豆油销售报价在10100元/吨，基本保持稳定，实际成交可议。市场谨慎气氛依旧，厂家走货难度加大，暂时以稳价观望为主。

14日中午消息，穆迪调降法国兴业银行的评级至Aa3，调降法国兴业银行的长期评级至AA3，前景为负面；由于希腊债务危机，将法国农业信贷银行的评级由C+下调至C，调降法国农业信贷银行长期债务评级至Aa2，正在对法国农业信贷银行作

农产品分析师

王成强

电话：0516-83831127

执业证编号：F0249002

电子邮件：

wcqmail@163.com

进一步调降评级的审核。系统性风险仍在困扰商品市场。

技术分析



点评：

右图显示的是，投资家软件，第一栏豆油近两日的5分钟K线图谱，第二栏潮起潮落技术指标，第三栏三线必赢技术指标，第四栏日内操盘技术指标。

豆油日内震荡走弱。

主力线在零轴下方徘徊，价格受制于分水岭压制，日内偏空。

持仓分析

[大连商品交易所数据]大连豆粕[1205]持仓量龙虎榜[2011-09-14]

2011-09-14 15:36:17

多头持仓量龙虎榜				空头持仓量龙虎榜			
会员号	会员名	多头持仓	增减	会员号	会员名	空头持仓	增减
1	15 新湖期货	22563	-2611	125	国投期货	60998	-4463
2	110 中证期货	20890	580	98	中粮四海丰	54500	
3	30 国泰君安	19833	130	52	中粮期货	53109	-3562
4	109 浙江永安	19148	-2577	36	中粮集团	51000	
5	181 格林期货	14045	-216	78	万达期货	25910	-445
6	201 红塔期货	13979	2331	109	浙江永安	17269	-577
7	107 浙江中大	13963	-53	240	摩根大通	17237	-5300
8	152 南华期货	13861	1397	122	华泰长城	10871	7301
9	97 浙商期货	12870	-2227	181	格林期货	8420	-182
10	176 浙江大地	10583	-1711	103	中国国际	8031	-3326
11	151 国海良时	9209	-279	15	新湖期货	6744	-164
12	58 北京中期	9029	358	14	信达期货	5452	38
13	52 中粮期货	8644	287	152	南华期货	4169	-126
14	51 银河期货	6302	767	16	汇鑫期货	2848	-114
15	117 江苏弘业	6278	1310	244	第一创业	2683	10
16	173 广发期货	6060	729	105	光大期货	2269	-413
17	143 东吴期货	6028	464	49	海通期货	1806	-31
18	125 国投期货	5877	672	92	英大期货	1764	-26
19	78 万达期货	5760	-131	30	国泰君安	1709	-21
20	184 东证期货	5468	-263	51	银河期货	1664	-75
合计		230390	-1043	合计		338453	-11476

豆油主力合约 y1205。

持仓变动中，日内显示资金继续大幅流出。主力多头增减互现，并以减持为主；空头主力减仓力度较大，资金恐慌逃逸价格继续惯性下挫。

密切关注仓量变动及市场交投氛围。

白糖

新一波跌势开启 逢高继续布空

投资策略

中期策略

大阴线打破近5个交易日来的整理小平台，新一波跌势开启，中线空单继续持有，无仓者可继续逢高布空。

短期策略

欧债危机带来的负面情绪仍在蔓延，大宗商品全线下跌，郑糖大幅增仓天量成交开启新一轮跌势，投机空头增仓积极，急跌之后或有反弹小插曲，预计力度受限，反弹高点仍可积极建空单，。

市场综述

欧债危机带来的负面情绪仍在蔓延，近日国内大宗商品包括黄金在内均绿盘报收，白糖、天胶、铜跌势一马当先。

本榨季8批次已累计抛售168万吨国储糖，昨日公布的第九批竞卖公告明显引发投资者对短期供应宽裕的担忧，郑糖小幅低开后直接加速下跌，多头毫无还击之力，5月主力合约以近200点的跌幅连破6900、6800关口，收盘于6708，日线报收影线极短的大阴线形态，下破近5个交易日整理的整理小平台打开新一轮下跌空间。

5月合约盘间增仓超过10万手，收盘增仓94146手，持仓量首次超越1月，空头资金布局加速，昨日大举增空单的金元期货仓位保持，盈利持仓情绪平稳，一德期货增仓9000余手，空头资金短线投机争先恐后。即便迎来急跌后的反弹修正，也将是小插曲，逢高布空操作可以继续。

基本面信息

现货方面，今日早盘白糖期货以及批发市场行情大幅下跌，上午广西现货市场糖厂、中间商报价下调，柳州市场糖价跌破7400元/吨。上午柳州市场有商家报价跌破7400元/吨，低至7380元/吨，制糖企业集团报价偏高；上午南宁现货市场有制糖企业报价7450元/吨，较郑糖下调50元，个别中间商报价略低。

综合近日相关媒体报道，泰国2011/12榨季糖产量增至1000万吨，2010/11榨季为960万吨。泰国2011/12榨季白糖出口量将激增50%至330万吨。俄罗斯甜菜生产的原糖可能增至580万吨，去年为300万吨，基本可以不再从国际市场进口。乌克兰农业部上调2011/12榨季甜菜糖产量预估至210-220万吨，这一产量将满足国内所有需求，再加上去年的库存，将令糖供应大量过剩，出口量定会增加。

宏观面，北京时间9月14日中午消息，穆迪调降法国兴业银行的评级至 Aa3，调降法国兴业银行的长期评级至 AA3，前景为负面；由于希腊债务危机，将法国农业信贷银行的评级由 C+下调至 C，调降法国农业信贷银行长期债务评级至 Aa2，正在对法国农业信贷银行作进一步调降评级的审核。

温家宝总理出席近日开幕的达沃斯论坛时表示，中国“依然”愿意扩大对欧洲的投资，但他并未就进一步购买欧元区债券作出具体承诺。欧债危机带来的负面影响在进一步蔓延。

农产品分析师

高岩

电话：

010-84261653

执业证编号：

F0249001

电子邮件：

gaoyan@neweraqh.com.cn

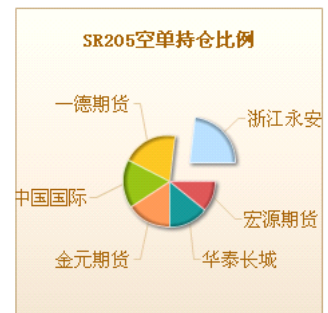
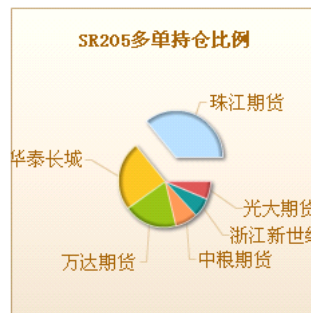
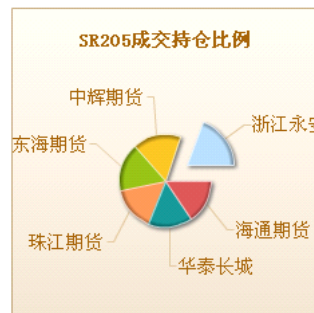
技术分析



点评：

开盘加速下跌，随后维持稳步下跌寻底节奏，大阴线摆脱连续5个交易日来整理区间，持仓大增，成交天量，下破有效，下跌中继，并未到达目标位。

持仓分析



名次		会员简称	成交量(手)	增减量	会员简称	持仓量	增减量	会员简称	持仓量	增减量
1	浙江永安	50,642	30,889	珠江期货	30,237	-4,007	浙江永安	15,033	4,189	
2	中辉期货	45,204	20,918	华泰长城	20,406	4,323	一德期货	12,945	9,121	
3	东海期货	43,153	25,407	万达期货	15,585	3,470	中国国际	10,992	803	
4	珠江期货	40,820	28,798	中粮期货	6,908	-3,853	金元期货	10,413	3	
5	华泰长城	40,632	20,120	浙江新世纪	5,676	2,385	华泰长城	9,080	3,863	
6	海通期货	40,573	26,024	光大期货	5,240	1,303	宏源期货	7,151	224	
7	宝城期货	39,742	26,626	浙江永安	4,947	1,513	成都倍特	6,484	-8	
8	万达期货	37,867	20,069	银河期货	4,264	1,609	中粮期货	6,019	485	
9	鲁证期货	35,745	23,339	廊坊中糖	4,147	0	海通期货	5,357	-357	
10	中国国际	31,754	26,016	徽商期货	4,045	568	格林期货	5,321	470	
11	一德期货	29,572	13,848	国投期货	3,831	1,373	南华期货	4,570	64	
12	中银国际	27,886	14,997	摩根大通	3,710	-480	鲁证期货	4,535	1,469	
13	冠通期货	27,685	8,863	海通期货	3,690	1,064	万达期货	3,659	1,105	
14	国海良时	27,589	18,205	首创期货	3,466	1,015	五矿期货	3,589	1,579	
15	中证期货	25,206	13,051	长江期货	3,446	2,417	光大期货	3,247	1,467	
16	广发期货	24,457	13,236	浙商期货	3,433	1,632	银河期货	3,208	235	
17	浙商期货	24,063	14,691	瑞达期货	3,116	1,236	徽商期货	3,167	2,020	
18	浙江新华	23,602	10,821	上海中期	2,806	287	安信期货	3,116	243	
19	国联期货	23,373	13,176	华联期货	2,726	494	浙江新华	3,051	761	
20	徽商期货	22,470	12,508	中国国际	2,648	839	经易期货	2,930	788	
合计		662,035	381,602		134,327	17,188		123,867	28,524	

点评：

空头前20名中18席位增仓，金元期货空单持仓平稳，一德期货增仓9121手，短线投机倾向明显；多头排名前5的主力严重分化，资金情绪偏空。

棉花

郑棉继续震荡回调，宏观形势不稳观望为主。

投资策略

中期策略 中线试探性多单谨慎持有。

短期策略 短线建议波段操作。

市场综述

13 日美棉指数小幅收高 0.68 美分，日线呈小阳线，与郑棉一样在上涨之后进入震荡整理区间，ICE 棉花 12 月合约昨日晚间小幅收高 0.72 美分。12 日美国农业部发布九月供需报告，预估数据利空市场，但内外盘表现较为冷静和抗跌。目前，全球宏观经济的问题近期将成为主导大宗商品走势的主因，欧债危机跌宕起伏，日内消息称，国际评级机构穆迪下调法国三家大型银行的信用评级，此信息大大利空大宗商品，周三全盘飘绿。郑棉主力 1205 合约早盘平开于 22020 元/吨，日内震荡下行，一度下穿 60 日、5 日和 10 日均线，尾盘小幅回升，最终以 125 点的跌幅收中阴线，勉强回站 10 日均线。成交量与上一交易日持平，持仓量却大幅缩减 59450 手至 39.1 万手。现货方面，中国棉花价格指数持续稳步回升，部分棉花主产区在采摘期遭遇连日阴雨，恐造成新棉小幅减产，而从巴西棉花出口商协会的消息，巴西新棉产量将有所增加。国内外棉花市场在经历了前期增仓放量上涨以及面对宏观经济的压力，将放缓上涨步伐，以震荡回调为主。建议前期多单继续持有，但若期价有效回补跳空缺口，则考虑止损离场。

基本面信息

- 1、9 月 14 日，中国棉花价格指数 328 级上涨 20 元报于 19664 元/吨，229 级上涨 45 元报于 21233 元/吨，527 级上涨 44 元，报 16889 元/吨。
- 2、库存方面，郑州商品交易所一号棉花注册仓单 9 月 14 日为 216 张，较上一交易日减少 3 张，有效预报为 181 张。
- 3、据锦桥纺织网消息，每天 24300 吨的收储计划，已经连续三个交易日无成交。

农产品分析师

石磊

电话：0516-83831165
执业证编号：F0270570
电子邮件：
shilei19870510@sohu.com

2011年度收储价折籽棉参考价、监测价及收储情况

日期	棉籽价			籽棉参考价			监测价格指数		收储量(吨)	
	全国	内地	新疆	全国	内地	新疆	指数	比收储价	计划	成交
9-1	2.50	2.50	2.40	8.69	8.53	8.80	19331	-469		
9-2	2.60	2.60	2.50	8.76	8.59	8.86	19385	-415		

9-5	2.50	2.80	2.30	8.69	8.72	8.74	19401	-399		
9-6	2.50	2.70	2.40	8.69	8.66	8.80	19499	-301		
9-7	2.50	2.70	2.30	8.69	8.66	8.74	19535	-266		
9-8	2.50	2.70	2.40	8.69	8.66	8.80	19560	-240	24300	0
9-9	2.50	2.60	2.40	8.69	8.59	8.80	19611	-190	24300	0
9-13	2.40	2.60	2.30	8.63	8.59	8.74	19657	-144	24300	0

技术分析

点评：郑棉主力 1205 合约早盘平开于 22020 元/吨，日内震荡下行，一度下穿 60 日、5 日和 10 日均线，尾盘小幅回升，最终以 125 点的跌幅收中阴线，勉强回站 10 日均线。KDJ 三线自高位下穿，MACD 指标红柱减小。成交量与上一交易日持平，持仓量却大幅缩减 59450 手至 39.1 万手。



持仓分析

点评：14 日郑棉主力 1205 合约持仓量大幅缩减 59450 手至 39.1 万手，其中多头大幅减持 11344 手至 85747 手，空头减持力度更大，持仓 147125 手，减少 18018 手。在经济形势不稳定的情况下，主力离场观望意愿较浓。建议投资者以持有多单观望为主。

合约：CF205 日期：2011-09-14									
名次	会员简称	成交量(手)	增减量	会员简称	持买仓量	增减量	会员简称	持卖仓量	增减量
1	中证期货	17,054	6,802	南华期货	9,781	-718	招商期货	15,079	22
2	信达期货	12,938	-4,364	浙商期货	6,844	-657	首创期货	14,498	-1,430
3	中国国际	12,153	6,240	中国国际	6,784	-1,216	中粮期货	12,714	-645
4	银河期货	11,207	143	江苏弘业	5,833	57	浙江永安	12,009	-717
5	金鹏期货	11,121	2,566	浙江永安	5,600	-878	长江期货	11,738	-1,309
6	南华期货	9,865	-4,317	光大期货	4,011	-51	万达期货	9,295	-3,022
7	宝城期货	9,710	4,714	浙江大地	3,868	-91	新湖期货	9,276	-2,103
8	万达期货	9,131	828	中证期货	3,775	-1,405	鲁证期货	8,296	83
9	浙江永安	8,461	1,093	浙江中大	3,664	-165	海通期货	6,754	-236
10	鲁证期货	8,210	93	华泰长城	3,555	-964	江苏弘业	6,625	-165
11	海通期货	7,976	-3,009	国海良时	3,470	-503	光大期货	5,862	-361
12	北京中期	7,829	2,949	银河期货	3,433	-132	金石期货	5,209	-908
13	华泰长城	7,043	906	中粮期货	3,391	-1,062	国联期货	4,345	106
14	上海中期	6,634	1,861	华联期货	3,388	-84	渤海期货	4,074	555
15	格林期货	6,053	-555	浙江新华	3,365	-123	经易期货	4,024	-219
16	申银万国	5,946	225	宝城期货	3,192	354	宁波杉立	3,804	-163
17	东海期货	5,339	1,645	瑞达期货	3,142	-439	华泰长城	3,761	-139
18	兴业期货	5,276	1,105	国泰君安	2,985	-645	银河期货	3,439	-1,019
19	华闻期货	4,912	-1,824	海通期货	2,917	-1,540	中钢期货	3,240	-1,153
20	广发期货	4,744	-2,775	东吴期货	2,749	-1,082	中国国际	3,083	-5,195
合计		171,602	14,326		85,747	-11,344		147,125	-18,018

螺纹钢

期价有继续回落的需要 下行空间或有限

投资策略

中期策略 后市无明确方向，中线投资者以观望为主。

短期策略 期价有小幅回落的需要，幅度有限，切忌追空，以短线操作为宜。

市场综述

日内螺纹主力合约rb1201高开低走，4750处获得支撑，收于一根带长下影线的中阴线。日内大幅增仓放量，技术面上均线系统对期价的压制较大。KDJ指标“死叉”后向下发散，MACD指标两线走出“死叉”。穆迪宣布下调法国巴黎银行、法国兴业银行及法国农业信贷银行的信用评级，欧债危机继续深化，空头打压市场。另一方面房地产需求对期价的拉动不足，建筑钢材库存连续第三周上升，期价上行承压，但是受铁矿石成本的支撑，螺纹期价的下行空间或将有限，预计短期内期价有继续小幅回落的需要，建议投资者关注4750一线的支撑情况，切忌追空。

基本面信息

上周全国24个主要市场螺纹钢库存量为568.21万吨，周环比增加3.84万吨；线材库存量为109.18万吨，增加1.19万吨。国内建筑钢材库存自8月下旬以来已连续三周出现上升。建筑钢材库存量连续上升，供应过剩的局面开始显现，期价上行承压。

9月13日，央行以价格招标方式发行了100亿元1年期央票，价格为96.54元，收益率为3.584%，连续第4周持平。当日，央行进行了1100亿元正回购，其中800亿元为7天期，300亿元为28天期，中标利率分别为2.7%和2.8%。而在正回购操作实施前，下周公开市场到期资金为零。资金面紧张局面有一定程度的缓和，短期内加息的预期有所缓解。

印尼工业部门正在考虑征收铁矿石出口税或出台配额措施，该国最快将在今年对铁矿石镍原矿及镍精矿征收出口税。该措施被视为2009年采矿法提出的从2014年开始禁止出口这些原料前的过渡阶段。出口税的实行，或将进一步加剧铁矿石的供给紧张局面，铁矿石价格居高不下或将延续，从成本上支撑期价，期价下跌空间有限。

9月13日，工信部公布2011年中国工业经济运行夏季报告，公布了四大行业的“十二五”落后产能的淘汰目标，即“十二五”时期仍需淘汰7000万吨炼铁、2.5亿吨以上水泥、600万吨铁合金、4000万吨焦炭的落后生产能力。

9月14日下午，穆迪宣布下调法国巴黎银行、法国兴业银行及法国农业信贷银行的信用评级。欧债危机继续深化，系统性风险加剧，短期内偏空思路对待。

金属分析师

尚甜甜

电话：0516-83831107

执业证编号：F0273466

电子邮件：

shangtiantian823@163.com

[m](#)

技术分析



点评:

右图为最近3日期价5分钟K线图。

日内期价盘中下穿博雅分水岭，受到博雅分水岭压制。必赢三线主力资金盘中下穿零轴。尾盘期价重新站稳于4750一线上方。

持仓分析

交易品种：rb1201

交易日期：20110914

名次	会员简称	成交量	比上交易日增减	名次	会员简称	持买单量	比上交易日增减	名次	会员简称	持卖单量	比上交易日增减
1	海通期货	25513	14904	1	银河期货	19929	2367	1	浙江永安	22498	-1418
2	银河期货	21522	10708	2	中钢期货	17081	3282	2	国泰君安	14353	4529
3	浙江永安	20725	745	3	国泰君安	13602	1007	3	海通期货	13695	6261
4	国泰君安	16806	10839	4	南华期货	11950	1089	4	华泰长城	7954	232
5	南华期货	13737	8204	5	海通期货	6675	-1494	5	南华期货	7600	698
6	鲁证期货	12398	7477	6	中粮期货	6048	-145	6	东吴期货	7528	266
7	国海良时	12102	5257	7	鲁证期货	6008	2370	7	东海期货	7417	-776
8	上海大陆	9083	2765	8	浙江永安	5979	451	8	银河期货	7396	805
9	申万期货	8974	2755	9	国贸期货	5694	1604	9	申万期货	5644	1412
10	华泰长城	8629	3321	10	国联期货	4773	359	10	中钢期货	5169	635
11	中融汇信	7608	376	11	大有期货	4495	633	11	中国国际	4508	317
12	浙江新华	6777	2053	12	道通期货	4432	1117	12	汇鑫期货	4443	-199
13	国贸期货	6511	2112	13	英大期货	4376	1009	13	中辉期货	4104	997
14	江苏弘业	6311	499	14	大华期货	4193	36	14	浙新世纪	3711	504
15	宏源期货	6302	4297	15	北京中期	3887	1036	15	光大期货	3523	404
16	中辉期货	6132	3353	16	华元期货	3202	0	16	鲁证期货	3510	-4908
17	北京中期	5675	1263	17	和融期货	3188	1000	17	国海良时	3294	-1164
18	中信新际	5521	1058	18	中国国际	3180	568	18	华创期货	3204	-12
19	信达期货	5349	1185	19	一德期货	2780	-67	19	摩根大通	2300	0
20	中钢期货	5139	1198	20	美尔雅	2760	263	20	东兴期货	2286	87
合计		210814	84369			134232	16485			134137	8670

点评:

从1201合约排名前20位大户的多空总持仓量来看，多头增仓幅度较大，成交量大幅增加，市场交投情绪转好。

强 麦

强麦弱勢收跌 多单逢高离场

投资策略

中期策略 低位多单逢高减持

短期策略 技术面走势偏弱，短期期价或将震荡偏弱，日内短空操作为主。

市场综述

周三国内商品市场集体走低，强麦继续收跌。主力合约 WS201 早盘以 2729 元/吨低开，盘中期价一路下行，最低下探至 2711 元/吨，盘终以 0.80 的跌幅报收于 2713 元/吨。今日 WS201 成交清淡，全天仅成交 16650 手，持仓微增 1450 手至 110004 手。

基本面信息

现货方面，据市场监测，进入 9 月份，安徽无为县小麦市场出现回暖，出货增加，价格稳中趋涨。9 月 13 日，无为市场上混合（红）小麦收购价 95-97 元/50 公斤，较 8 月底上涨了 1-2 元/百斤，销售价格 100 元/百斤左右，价格呈现涨势。后期随着消费旺季来临，需求增加，小麦价格有望保持小幅上涨。销区方面，广州地区小麦市场价格上涨，目前黄埔港 11 年江苏产红麦到港价 2240 元/吨左右；2 级白麦到港价 2220 元/吨左右，江苏产中低筋红小麦到港价 2280 元/吨；高筋红小麦到港价 2330 元/吨。

经国家有关部门批准，定于 9 月 14 日在安徽粮食批发交易市场及其联网市场举行国家临时存储不完善粒超标小麦竞价销售交易会，本次计划销售超标小麦 299228 吨，实际成交 15540 吨，成交率 5.19%，其中，白小麦计划销售 297547 吨，实际成交 15540 吨，成交率 5.22%，成交均价 1807 元/吨。

消息面上，14 日穆迪投资者服务公司将法国农业信贷银行的银行财务实力评级下调一级，从 C+ 下调至 C，同时将其长期债务和储蓄评级下调一级，从 Aa1 下调至 Aa2。穆迪表示，下调后的评级与该行对希腊经济的巨大敞口更加一致。与此同时，穆迪下调法国兴业银行长期债务评级至 Aa3，前景为负面。分析师指出，上述法国银行的评级遭到下调，可能会引发市场对欧洲银行业将如何应对欧元区主权债务危机进一步恶化的担忧。

农产品分析师

张伟伟

电话：

0516-83831134

执业证编号：

F0269806

电子邮件：

zww0518@163.com

技术分析

从技术上看,WS1201合约日K线低开低走,震荡收阴,期价收盘跌破10日均线,上方60日均线压力较大,KDJ指标出现死叉,MACD红柱继续缩短,盘面走势偏弱。盘中成交清淡,持仓变化不大,短期期价或将震荡偏弱。操作上,低位多单逢高减持,日内短空操作为主。



持仓分析

合约: WS201 日期: 2011-09-14

名次	会员简称	成交量(手)	增减量	会员简称	持买仓量	增减量	会员简称	持卖仓量	增减量
1	中粮期货	1,309	728	中国国际	9,798	-25	国投期货	6,599	271
2	华泰长城	1,140	497	中粮期货	7,091	801	光大期货	6,064	310
3	国投期货	968	402	国投期货	3,579	509	经易期货	4,605	-162
4	东海期货	928	526	银河期货	3,077	-28	浙江永安	4,428	-172
5	光大期货	860	790	新湖期货	3,017	0	华泰长城	3,236	684
6	大连良运	714	456	大有期货	1,533	10	美尔雅	2,624	-131
7	上海良茂	552	531	大连良运	1,411	302	浙商期货	2,605	-37
8	浙江新世纪	522	370	金元期货	1,394	154	北京中期	2,362	-2
9	经易期货	518	125	锦泰期货	1,311	8	首创期货	1,848	-78
10	鲁证期货	471	313	万达期货	1,279	-49	锦泰期货	1,701	-3
11	长江期货	470	333	中证期货	1,133	36	新纪元期货	1,547	-65
12	南华期货	464	314	国信期货	1,097	-15	国海良时	1,461	-164
13	新纪元期货	406	154	宁波杉立	1,007	-5	浙江新世纪	1,070	515
14	银河期货	345	81	东海期货	973	263	国泰君安	1,060	-7
15	广发期货	327	-285	鲁证期货	776	48	国信期货	1,003	-2
16	浙江永安	319	-26	上海良茂	638	-535	江苏东华	1,002	-2
17	浙江新华	286	142	光大期货	634	224	鲁证期货	986	-5
18	国海良时	249	233	浙江永安	575	-71	大连良运	821	-2
19	宝城期货	235	107	集成期货	567	-12	广永期货	809	30
20	金鹏期货	227	-205	招商期货	539	-7	银河期货	754	-59
合计		11,310	5,586		41,429	1,608		46,585	919

点评:

从排名前20位的多空持仓动向来看,多空持仓变化不大,短期期价弱勢震荡为主。

天然橡胶

沪胶后市或将调整

投资策略

中期策略 中长期偏空预期，逐步建立空仓

短期策略 跌破长期上升趋势线，后市期价或转空，尝试建立空单。

市场综述

今日沪胶主力1201合约跳空高开于33810,开盘后震荡下行至32770后维持震荡整理,全天最高升至33960,全天最低为32770,最后收于32950,较上一交易日结算价下跌655,跌幅为1.95%。全天成交量为869178手,成交量与上一交易日相比大幅放大,持仓增加16100手至198448手。今日日胶指数以360.9跳空低开,全天呈冲高回落走势,全天最高点363.9,最低探至357.3,收盘价为358.7,比上一交易日收盘价下跌3.9,跌幅为1.08%。

基本面信息

1. 14日昆明云垦橡胶国标一级天然橡胶报价33500元/吨,与上一交易日相比持平,国标二级天然橡胶报价32400元/吨,与上一交易日相比持平。泰国USS3橡胶现货平均价格周一升至129.02泰铢/公斤,比上一交易日上涨1.0泰铢/公斤。
2. 印度国营橡胶局公布,8月该国天胶进口同比大跌42%,至14,060吨,因国内市场价格较国际市场每公斤低逾2卢比。
3. 中国8月轮胎产量为7219万条,同比增长12%,1-8月,中国轮胎累计产量5.325亿条,同比增长6.4%。
4. 马来西亚7月天然橡胶产量为10万吨,同比增长24%。
5. 中国输美轮胎特保案维持原判。
6. 国家统计局中国经济景气监测中心联合中国汽车工业协会,共同发布了2011年第二季度我国汽车行业景气指数监测结果。结果显示,今年第二季度我国汽车行业景气指数仅为101.1点(100点为中等水平),较第一季度下降了0.5个点。在构成行业景气指数的六大指标中,共有4项汽车行业指标出现了不同程度的下滑,分别是汽车行业固定资产投资、汽车销量、汽车行业税金总额和汽车行业利润总额。
7. 发改委下属国家信息中心信息资源开发部主任徐长明透露,在政府刺激鼓

化工品分析师

吴宏仁

电话:

0516-83831180

执业证编号:

F0273475

电子邮件:

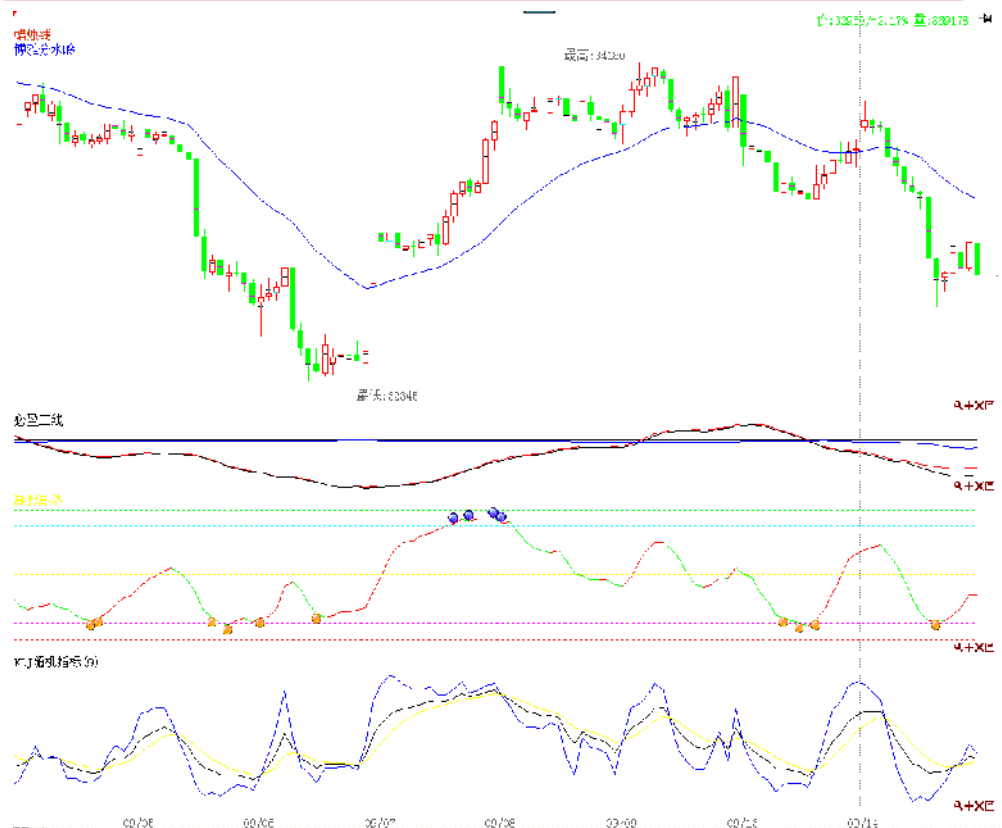
wuhongren@188.com

励政策取消之后，2011年中国汽车总销量同比增幅或将低至3-5%。

技术分析

点评：

从技术上看，今日期价高开低走，15分钟必赢三线指标显示，主力线与综合线重合程度变弱，显示主力控盘程度变弱，盘中主力线下跌，显示市场主力对后市看法偏空。今日分水岭下跌，期价早盘高开于分水岭之上，但随后跌破分水岭，之后一直运行于分水岭之下。1201合约期价跌破长期上升趋势线，或导致趋势改变。可适当建立空单，后市跌破32200可加空单。下方有重要支撑位32200-32400，上方阻力位为33200。



持仓分析

交易品种：ru1201

交易日期：20110914

名次	会员简称	成交量	比上交易日增减	名次	会员简称	持买单量	比上交易日增减	名次	会员简称	持卖单量	比上交易日增减
1	神华期货	29883	9045	1	华联期货	7502	-19	1	国泰君安	5883	3776
2	海通期货	29739	10608	2	浙江永安	6545	618	2	格林期货	5470	372
3	浙江永安	25578	8870	3	成都倍特	5251	3877	3	中国国际	3069	-334
4	浙江新华	24494	8949	4	浙江大地	4937	-1741	4	海通期货	2763	-2148
5	中国国际	24003	8802	5	银河期货	4131	316	5	浙江永安	2532	502
6	南华期货	21724	5085	6	光大期货	3820	177	6	南华期货	2356	-871
7	浙江大地	18825	1773	7	华泰长城	3188	242	7	东证期货	2356	1077
8	国泰君安	18274	6963	8	中国国际	3169	215	8	浙江中大	2310	711
9	东证期货	18197	8216	9	海通期货	2466	307	9	瑞达期货	1950	822
10	浙商期货	17130	805	10	浙商期货	2315	603	10	浙商期货	1894	313
11	鲁证期货	16890	5290	11	上海大陆	2091	1632	11	浙江新华	1731	-165
12	申万期货	16360	5473	12	南华期货	2056	1077	12	银河期货	1710	-287
13	浙江中大	16247	4161	13	道通期货	1742	-125	13	东航期货	1664	747
14	银河期货	13401	2491	14	浙江新华	1540	93	14	申万期货	1640	282
15	瑞达期货	13170	5363	15	中信新际	1454	-22	15	中粮期货	1457	-39
16	上海大陆	13159	2890	16	宝城期货	1396	-103	16	万达期货	1452	260
17	上海中期	13117	3504	17	浙新世纪	1392	56	17	广发期货	1403	136
18	光大期货	13116	4429	18	经易期货	1303	379	18	国海良时	1365	117
19	江苏弘业	12921	3511	19	浙江中大	1273	104	19	华元期货	1364	55
20	宝城期货	12878	-844	20	国泰君安	1195	-62	20	新潮期货	1326	610
合计		369106	105384			58766	7624			45695	5936

点评：

从排名前20位的多空持仓大户最新动向来看，14日多空双方均选择大幅增仓，显示短期市场对后市看法有分歧。

沪 铅

期价下破支撑线，中线尝试性布空

投资策略

中期策略 期价下破重要支撑，可尝试性布空。

短期策略 期价下破支撑线，偏空思路操作。

市场综述

今日沪铅主力合约 pb1110 以 16425 元/吨开盘，收盘价为 16350 元/吨，与上一交易日（9 月 13 日）结算价下跌 110 元/吨，跌幅 0.67%。盘中最高 16565 元/吨，最低 16280 元/吨，成交量 536 手，持仓量 3126 手，日减仓 224 手，持仓量继续萎缩，成交量有所回暖但小于合约 ph1111，随着交割月份的临近移仓换月迹象明显，近期受欧洲危机影响，市场情绪波动较为激烈，期价波动明显，鉴于期价高位运行以及美元升值趋势逐渐显露，建议投资中线可适当布空，短线多单止损。

基本面信息

宏观信息：13 日早盘，希腊十年期国债收益率飙升 146 个基点至欧元问世以来最高的 25%。两年期国债收益率大涨 533 个基点至创纪录的 74.88%。而此前一个交易日，希腊一年期国债收益率飙升至 117%。“价格飙升反映了市场预期在相当短的时间内就会见到希腊债务违约，处境已经相当艰难。”美国穆迪投资服务公司 (Moody's) 9 月 14 日下调法国兴业银行长期评级至 Aa3，前景负面，以及法国农业信贷银行长期评级下调至 Aa2，指因两家银行对希腊经济有风险敞口。穆迪同时表示，维持法国巴黎银行长期债务评级 Aa2 不变，但评级被列入负面观察名单。由于欧元区经济数据持续疲软，欧洲央行 (ECB) 升息前景渺茫，加之欧债危机越发严峻，基于一系列利空因素，各大机构近日纷纷调低欧元未来报价预期。资金面持续宽松央行公开市场操作放量。自上周一首个准备金补缴日之后，资金利率已经连续 5 个交易日回调。截至昨日收盘，上海银行同业拆借利率 (Shibor) 再度全线下跌，隔夜品种下降 8.83 个基点，报收于 2.9525%，创 8 月下旬以来新低；7 天利率和 14 天利率分别下降 34.16 个基点、50.25 个基点，报收于 3.2817%、3.4967%。

行业新闻：河北 8.49 亿整治重金属污染剑指铅蓄电池。据悉，河北省确定了 111 个重金属污染治理项目，铅蓄电池企业是重中之重。在 111 个项目中，综合整治类项目 37 个，投资 5.17 亿元；清洁生产类项目 13 个，投资 1.44 亿元；能力建设类项目 40 个，投资 1.88 亿元；淘汰退出类项目 21 个。

现货市场：14 日主要城市及地区 1 号铅价格如下：上海，16100-16300 元/吨，河南，16100-16300 元/吨，沈阳，16150-16300 元/吨，云南，16200-16250 元/吨，湖南 16200-16250 元/吨，主要城市及地区日均价较上一交易日下跌 50 元/吨。

金属分析师

甘宏亮

电话：023-67109158

执业证编号：F0273468

电子邮件：

markgan83@163.com

技术分析



点评: 技术上来讲, 今日期价日K线下破16400支撑线, 期价走势较弱, 偏空思路操作。

持仓分析

[上海期货交易所数据]上海铅总持仓龙虎榜[2011-09-14]

2011-09-14 15:13:50

多头总持仓龙虎榜					空头总持仓龙虎榜				
会员号	会员名	多头持仓	增减		会员号	会员名	空头持仓	增减	
1	2	中钢期货	120		332	万达期货	92		
2	9	五矿期货	106		78	海通期货	70		
3	5	中信新际	97	8	17	金川集团	60		
4	169	宁波杉立	38	3	139	中粮期货	58		
5	277	一德期货	31		5	中信新际	56		
6	42	光大期货	23		28	上海通联	40		
7	47	迈科期货	15	-7	9	五矿期货	38		
8	338	广州期货	12	1	42	光大期货	36		
12	8	上海中期	7	1	103	浙江永安	6		
13	332	万达期货	7	7	311	兴业期货	4		
14	31	中航期货	4		320	大有期货	2		
15	253	华泰长城	3		8	上海中期	0		
16	73	江苏东华	3	3	277	一德期货	0		
17	311	兴业期货	2		37	经易期货	0		
18	139	中粮期货	2		47	迈科期货	0		
19	148	中证期货	2		96	南华期货	0		
20	96	南华期货	1		169	宁波杉立	0		
合计		498	-4		合计		498		

点评: 从总持仓排名前20位大户多空持仓情况来看, 多空双方均无明显变化, 主力以观望为主。

焦炭

震荡继续，短线操作

投资策略

中期策略 关注焦煤冬储表现，价格有望稳中有涨

短期策略 震荡继续，短线操作

市场综述

今日连焦1201合约以2236元/吨开盘，收盘价为2222元/吨，跌幅为0.54%，最高2237元/吨，最低2213元/吨，成交3678手，持仓量为6538手，日增仓-246手。

连焦1201合约弱势震荡，成交量有所放大，但持仓量较上一交易日减少。近期，连焦持续震荡，走势不明朗，预计后市将维持弱势震荡行情，投资者以短线操作为宜。

基本面信息

1，继浦项钢铁后，日本钢厂也与英美资源达成4季度焦煤合同价，较上季度下降10%至285美元/吨（FOB）。市场人士称，焦煤合同价已连续3季度下滑，预计明年1月份焦煤合同价仍在较低水平。因日本钢材出口缺乏竞争力及国内钢材市场疲弱，短期内焦煤需求不可能走强。本周三，澳大利亚昆士兰州硬焦煤现货价格下跌3美元/吨至278.50美元/吨（FOB）。

2，国际动力煤继续小幅上涨，焦煤价格继续下跌。纽卡斯尔港动力煤（6000大卡/千克）离岸价上涨1.5%至124.3美元/吨，昆士兰优质硬焦煤离岸价下跌2.2%至280.4美元/吨。考虑增值税、海运费等因素后，进口动力煤价格仍高于国内115元/吨。港口动力煤价格微幅反弹，生产地普遍上涨；炼焦煤价格基本平稳；无烟煤价格保持平稳。环渤海动力煤平均价格止跌反弹1元/吨或0.12%至826元/吨；陕西神木上涨15元/吨，此外内蒙古、新疆、辽宁等地煤价均有所上涨。

3，大秦铁路今年下半年的淡季检修拟定于9月20日开始，为期15天，每天“开天窗”3-4个小时。众所周知，大秦铁路是中国“西煤东运、北煤南运”的主动脉，大秦线检修会在一定程度上影响煤炭正常运输，从而可能给煤炭市场带来一定影响。去年4月、9月以及今年4月最近三次例行检修期间，大秦线煤炭运量较检修前一个月分别下降14.6%、10.0%和26.3%，同时，秦皇岛港日均煤炭调入量较前一个月分别下降5.3%、5.5%和12.7%。

4，本周山西省产量明显下降。9月2日-9月8日，山西省日均商品煤产量231.92万吨，比上周日均252.22万吨下降8%。

化工品分析师

刘成博

电话：

0516-83831127

执业证编号：

F0273471

电子邮件：

cbliu1985@126.com

技术分析



点评：

主力1201合约今日成交量继续萎缩，技术指标MACD红柱有所缩短，但DIFF依旧在DEA上方运行，预计后市将震荡下行。

持仓分析

多头持仓量龙虎榜					空头持仓量龙虎榜			
会员号	会员名	多头持仓	增减		会员号	会员名	空头持仓	增减
1	33	中钢期货	336	-21	109	浙江永安	1012	5
2	30	国泰君安	111	-35	122	华泰长城	585	3
3	49	海通期货	110	12	97	浙商期货	456	4
4	123	华西期货	109	-1	133	兴业期货	111	
5	211	大华期货	101	3	225	广州期货	111	
6	51	银河期货	88	-83	43	鲁证期货	85	10
7	43	鲁证期货	85	24	152	南华期货	62	3
8	152	南华期货	81	1	52	中粮期货	50	-4
9	103	中国国际	81	-3	103	中国国际	43	-9
10	117	江苏弘业	71	1	176	浙江大地	40	
11	131	华元期货	71	43	91	浙江新华	39	10
12	58	北京中期	68	7	78	万达期货	36	16
13	20	渤海期货	67	-7	56	申银万国	36	-2
14	91	浙江新华	63	4	107	浙江中大	27	-2
15	78	万达期货	61	-13	110	中证期货	26	-1
16	92	英大期货	50	2	151	国海良时	25	18
17	195	瑞达期货	48	-1	57	美尔雅期货	23	3
18	11	中辉期货	46	15	70	宝城期货	21	10
19	187	徽商期货	45	5	26	浙江大越	19	6
20	202	中原期货	43	2	201	红塔期货	18	
合计		1735	-45		合计		2825	70

点评：

从排名前20位多空主力持仓情况来看，多头减仓45手，空头增仓70手，显示出目前空头的实力和信心更强一些。

股指期货

市场转暖，十字星线揭示短线有反弹需求

投资策略

中期策略

国际宏观经济环境动荡不安，经济复苏乏力，国内政策短期没有转向迹象。中期观点反弹观点不变，观望静待时机。

短期策略

2700 附近是关键支撑位，市场短期有反弹需求。但 A 股市场成交量不足以支持指数大幅拉升。短线操作为主。

市场综述

股指今日继续下探，一度跌至 2673.2 点。午后期指急速拉升，重新回到 2700 之上。k 线形态上，IF1109 合约收出阳十字星形态，揭示短期有技术性反弹需求。2700 附近多空仍有争夺。但是均线系统维持空头排列，显示期指依然处在弱势当中，不应反弹过分看高。

A 股市场依然维持低迷的成交状态，上证成交 547.6 亿元，深证 458.3 亿元。上证指数侥幸没有触及前低 2437.68，但均线系统显示出的压力，在没有成交量能有效配合的情况下，向上冲击动能不足。

操作上，短期日内波段操作，反弹多单谨慎持有。

基本面信息

从资金流向上来看，沪深 A 股共成交 990.99 亿元，沪市 A 股成交 546.11 亿元，深市 A 股(包含中小企业板)成交 388.81 亿元，创业板成交 56.08 亿元，A 股成交中，资金流入性成交 478.16 亿元，资金流出性成交-478.48 亿元，不确定性成交 34.35 亿元，流入流出成交差额-0.32 亿元，占大盘全部成交 0.03%。(和讯资金流向)

上海银行间同业拆放利率继续回落，短期在资金面上给股市以喘息的机会。利率整体仍在较高水平区间，依然压制股指上涨势头。

北京时间 9 月 14 日中午消息，穆迪调降法国兴业银行的评级至 Aa3，调降法国兴业银行的长期评级至 AA3，前景为负面；由于希腊债务危机，将法国农业信贷银行的评级由 C+ 下调至 C，调降法国农业信贷银行长期债务评级至 Aa2，正在对法国农业信贷银行作进一步调降评级的审核

英国和法国今日公布 8 月份消费物价指数，两国 CPI 均有不同程度的上涨，通胀有所抬头。

国内方面，达沃斯论坛今在大连开幕，温家宝表示世界经济缓慢复苏，各国需加强协调配合；财政部：明年国资经营预算将重点支持央企重组等；生物医药十二五规划中秋后出台；农机发展“十二五”规划出台以旧换新首次纳入；外交部表示将继续投资欧洲市场。

金融分析师

张雷

电话：
0516-83831165

执业证编号：

F0264563

电子邮件：

zhanglei@neweraqh.com.cn

技术分析



点评:从15分钟主力情况来看,主力线开始回升,但仍仍在0轴之下,空头控制局面。目前期价以看短线反弹修正,多单谨慎持有。中线做多时机尚不成熟。

持仓分析

多头总持仓龙虎榜					空头总持仓龙虎榜					
会员号	会员名	多头持仓	增减		会员号	会员名	空头持仓	增减		
1	1	国泰君安	2723	29	1	国泰君安	4543	-181		
2	150	安信期货	1794	889	133	海通期货	3787	-142		
3	16	广发期货	1789	-171	18	中证期货	3544	-506		
4	11	华泰长城	1521	-425	11	华泰长城	2826	-44		
5	133	海通期货	1408	29	16	广发期货	2157	-35		
6	3	浙江永安	1396	-180	7	光大期货	1116	-763		
7	6	鲁证期货	1332	-144	109	银河期货	933	68		
8	7	光大期货	1292	416	102	兴业期货	868	-139		
9	2	南华期货	1092	-79	131	申银万国	808	84		
10	18	中证期货	1080	-358	115	中信建投	788	47		
11	106	格林期货	950	58	2	南华期货	665	121		
12	131	申银万国	934	-46	168	天琪期货	636	382		
13	109	银河期货	860	-200	136	招商期货	629	-39		
14	17	信达期货	807	-310	145	大华期货	626	146		
15	136	招商期货	796	-187	10	中粮期货	594	230		
16	156	上海东证	677	-196	6	鲁证期货	534	-343		
17	113	国信期货	619	-32	159	中国国际	452	129		
18	9	浙商期货	569	-41	113	国信期货	419	271		
19	8	东海期货	383	114	156	上海东证	325	154		
20	116	长江期货	381	134	132	中航期货	294	-83		
合计			22403	-700	合计			26544	-643	

点评:股指本周进入交割周。从右图综合持仓情况来看,多空双方继续减仓,但空方主力减持积极,而多头主力安信期货加多889手。市场有向偏多转换迹象,短期仍有反弹要求。操作上日内短线偏多操作。

免责声明

本报告的信息来源于已公开的资料，我们力求但不保证这些信息的准确性、完整性或可靠性。报告内容仅供参考，报告中的信息或所表达观点不构成期货交易依据，新纪元期货有限公司不对因使用本报告的内容而引致的损失承担任何责任。投资者不应将本报告为作出投资决策的惟一参考因素，亦不应认为本报告可以取代自己的判断。在决定投资前，如有需要，投资者务必向咨询期货研究员并谨慎决策。

本报告旨在发送给新纪元期货有限公司的特定客户及其他专业人士。报告版权仅为新纪元期货有限公司所有，未经书面许可，任何机构和個人不得以任何形式翻版、复制和发布。如引用发布，需注明出处为新纪元期货有限公司研究所，且不得对本报告进行有悖原意的引用、删节和修改。

新纪元期货有限公司对于本免责声明条款具有修改权和最终解释权。

联系我们

- ◇ **新纪元期货有限公司 总部**
地址：江苏省徐州市淮海东路153号新纪元期货大厦
电话：0516-83831105 83831109
- ◇ **新纪元期货有限公司 北京东四十条营业部**
地址：北京市东城区东四十条68号平安发展大厦407室
电话：010-84261653
- ◇ **新纪元期货有限公司 南京营业部**
地址：南京市北门桥路10号04栋3楼
电话：025-84787997 84787998 84787999
- ◇ **新纪元期货有限公司 广州营业部**
地址：广东省广州市越秀区东风东路703号粤剧院文化大楼11层
电话：020-87750882 87750827 87750826
- ◇ **新纪元期货有限公司 苏州营业部**
地址：苏州园区苏华路2号国际大厦六层
电话：0512-69560998 69560988
- ◇ **新纪元期货有限公司 常州营业部**
地址：江苏省常州市武进区延政中路2号世贸中心 B 栋2008
电话：0519-88059972 0519-88059978
- ◇ **新纪元期货有限公司 杭州营业部**
地址：浙江省杭州市上城区江城路889号香榭商务大厦7-E、F
电话：0571-56282606 0571-56282608
- ◇ **新纪元期货有限公司 上海营业部**
地址：上海市浦东新区浦东南路256号1905室
电话：021-61017393
- ◇ **新纪元期货有限公司 重庆营业部**
地址：重庆市江北区西环路8号 B 幢8-2、8-3、8-3A 号房
电话：023-67109158

全国统一客服热线：0516-83831105 83831109

欢迎访问我们的站点：www.neweraqh.com.cn