



新纪元期货有限公司
NEW ERA FUTURES CO., LTD

每日期货投资导读

信息截止至 2011-08-10 17:30

目 录

【宏观经济】



[国内外宏观经济信息](#)

【品种聚焦】



[沪 铜](#)



[沪 锌](#)



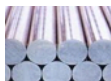
[豆类油脂](#)



[棉 花](#)



[白 糖](#)



[螺 纹 钢](#)



[强麦籼稻](#)



[股指期货](#)



[沪 铅](#)



[天然橡胶](#)



[程序化交易](#) **【NEW】**



[焦 炭](#)

【联系我们】

新纪元期货有限公司 期货研究所

分析师：魏 刚 席卫东
许治国 陈小林
王成强 高 岩
程艳荣 张 雷
刘文莉 张伟伟
石 磊

电话：0516-83831185
0516-83831160
0516-83831127
0516-83831107

地址：徐州淮海东路 153 号
邮编：221005

国内要闻

1、温家宝总理主持召开国务院常务会议

国务院总理温家宝 9 日主持召开国务院常务会议，分析当前国际金融形势及其影响，研究制定应对措施。

会议指出，当前国际金融市场出现急剧动荡，世界经济复苏的不确定性、不稳定性上升。我们要冷静观察，沉着应对，做好防范风险的准备。

会议认为，今年以来，我国经济社会发展继续保持良好态势，宏观调控的积极效应逐步显现，经济保持平稳较快增长，价格调控总体有效，结构调整积极推进。要保持宏观经济政策的连续性、稳定性，提高政策的针对性、灵活性、前瞻性，切实把把握好宏观调控的力度、节奏和重点，处理好保持经济平稳较快发展、调整经济结构、管理通胀预期三者的关系，努力把物价涨幅降下来，继续保持经济平稳较快增长。继续采取综合措施，维护我国经济和金融安全。

会议强调，中方支持有关各方为金融稳定和经济增长所做的努力，支持 20 国集团财长和央行行长关于稳定金融市场的声明，要求有关各国切实采取负责任的财政、货币政策，减少财政赤字，妥善处理债务问题，保持市场投资安全和稳定运行，维护全球投资者信心。国际社会要加强宏观经济政策沟通协调，推动实现世界经济强劲、可持续、平衡增长。

分析：此次会议的基调有以下两点改变：1，没有提到“把稳定物价总水平作为宏观调控的首要任务”，说明宏观调控将有所转向；2，7 月份温家宝总理主持召开经济形势座谈会时讲：既要把物价涨幅降下来，又不使经济增速出现大的波动；此次常务会议上讲：努力把物价涨幅降下来，继续保持经济平稳较快增长，说明目前我国经济实现了“软着陆”。

2、前7个月我国进出口超2万亿美元 7月出口规模创新高

2011 年 7 月海关总署 10 日发布今年 1-7 月我国外贸进出口情况。据海关统计，前 7 个月，我国外贸进出口总值 20225.5 亿美元，比去年同期（下同）增长 25.1%。其中，出口 10493.8 亿美元，增长 23.4%；进口 9731.7 亿美元，增长 26.9%。贸易顺差 762.1 亿美元，减少 8.7%。海关统计显示，7 月份，我国进出口总值 3187.7 亿美元，增长 21.5%。其中出口 1751.3 亿美元，增长 20.4%，月度出口规模刷新了上月刚刚创下的 1619.7 亿美元的历史纪录；进口 1436.4 亿美元，增长 22.9%。

3、中国发改委：当前物价上涨仍然温和可控

中国国家发展和改革委员会周三（10 日）发布公告称，当前价格运行依然处于温和可控区间。

发改委在公告中称，发改委价格司的一位未具名官员表示，导致当前物价上涨的原因较为复杂，包括货币流动性充裕及前期自然灾害等因素。该官员指出，预计下半年国内食品类价格将继续保持高位运行，但由于翘尾因素快速下降，预计后期价格总水平同比将有所回落。

宏观分析师

刘成博

电话：

0516-83831139

执业证编号：

F0273471

电子邮件：

cbliu1985@126.com

国际要闻

4、美联储8月9日议息会议后声明摘要

联邦公开市场委员会(FOMC)自6月会议以来获得的信息显示今年迄今美国经济成长的步幅远较委员会预期的缓慢,而且最近就业市场数据也比预期疲弱,经济数据显示近几个月就业市场状况整体恶化,失业率已经上升,家庭支出回稳,非住宅建设投资仍疲弱,楼市仍受压。

为促进经济更强劲复苏,并帮助确保通胀随着时间的进展达致符合目标水准,委员会将维持联邦基金利率在0-0.25%的区间不变,并继续预计在包括较低的资源使用率,通胀趋势受到抑压和通胀预期稳定的经济状况影响下,联邦基金利率将在至少至2013年中持于超低水准。

委员会将维持现有的对到期证券回笼资金再投资的政策,委员会将定期检讨所持证券的规模和组成,准备在适当的时候作出调整。

5、法国国家统计局:法国6月工业产出月率大幅下降1.6%

法国国家统计局周三(10日)公布的数据显示,法国6月工业产出月率下滑1.6%,5月修正后为增长1.9%。

法国央行周一(8日)公布的最新经济调查报告预测,法国第三季度经济将增长0.2%,进一步证实欧元区第二大经济体增长放缓。

据国际货币基金组织(IMF)7月底发布的报告预计,法国今年的GDP增幅为2.1%,2012年增幅为1.9%,低于法国政府的预期。该机构还对欧元区债务危机可能给法国经济带来的外部风险发出了警告。

6、德国7月CPI终值年升2.4%,与初值相符

德国联邦统计局周三(10日)公布的终值数据显示,德国7月通胀率维持平稳。

数据显示,德国7月消费者物价指数(CPI)终值月增0.4%,年增2.4%,结果与初值相符。

同时显示,德国7月调合消费者物价指数(HICP)终值月增0.5%,年增2.6%,亦与初值相符。

7、标普高管:未来两年可能不会下调英法评级

标准普尔(S&P)公司欧洲主权评级部门主管莫里茨·克莱当地时间周二(9日)表示,未来两年英国和法国的主权评级应该不会被下调。克莱默表示,标准普尔会通过评级展望来反映其看到的风险;目前法国和英国的评级展望都是稳定。

克莱默还表示,标准普尔的工作不是安抚市场,他们必须把看到的风险说出来。

8、英国6月商品贸易赤字扩大,创去年12月以来最高

英国国家统计局周二(9日)公布,英国6月对全球和非欧盟地区商品贸易赤字双双超出预期,均创2010年12月以来最高水平。

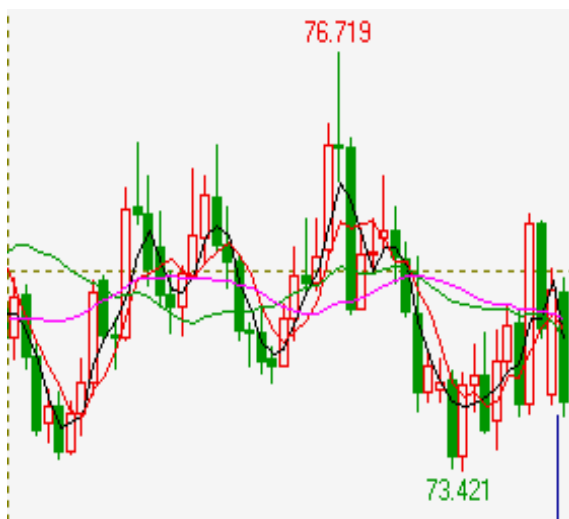
数据显示,英国6月商品贸易帐赤字88.73亿英镑,超出预期的赤字81.0亿英镑,创2010年12月以来最高。5月修正为赤字84.67亿英镑,初值为赤字84.78亿英镑。

英国6月非欧盟贸易帐赤字57.18亿英镑,同样超过预期的赤字49.0亿英镑,亦为2010年12月以来最高。5月修正为赤字50.53亿英镑,初值为赤字51.09亿英镑。

国际大宗商品动态

信息截止至2011年8月10日17:30

美元指数

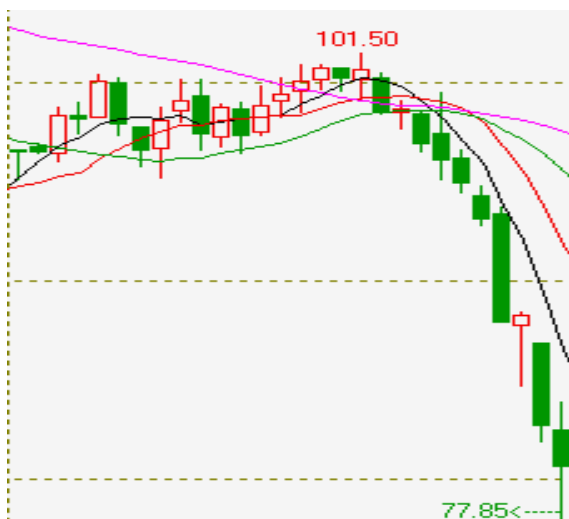


美元指数 9日开盘74.83，最高74.94，最低73.85，收于73.96，下跌1.17%。

美联储最新决议与声明发出两个信号：至2013年中维持超低利率，及可能会推出新的量化宽松政策。美联储公布利率决议后，美元指数一度探底回升，不过随后大幅下挫，美元指数最低触及一周低点73.85。

低利率与可能的QE3将成为中长期内压制着美元指数的两座大山，美元后市仍偏于下行。

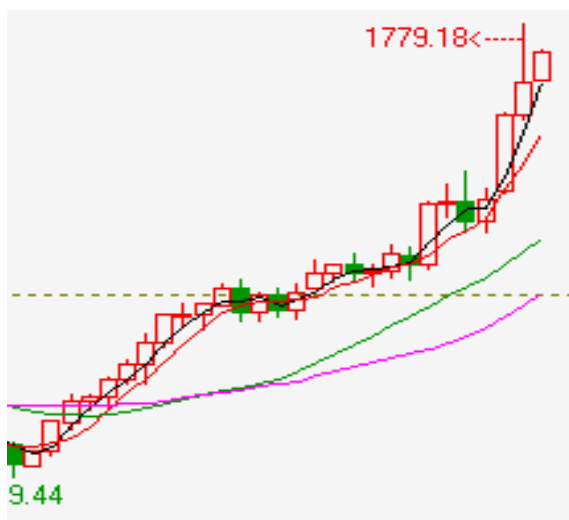
原油指数



原油指数9日开盘82.47，最高83.86，最低77.85，收于80.61，下跌2.51%。

昨日，NYMEX9月份轻质原油期货价格下跌2.01美元，报收于每桶79.30美元，跌幅为2.5%，创2010年9月份以来的最低收盘价，盘中曾最低触及每桶75.71美元。因投资者仍对全球经济前景感到担心。

黄金（伦敦金）



伦敦金9日开盘1719.16美元/盎司，最高1779.18美元/盎司，最低1715.4美元/盎司，收于1740.92美元/盎司，上涨1.25%。

伦敦金9日收盘显著走高。获利了结盘的涌现抵消了早先避险买盘对金价的提振作用，但经济前景愈发黯淡的情况下美联储(FED)推出第三轮量化宽松政策(QE3)的预期升温重新对黄金构成支撑。



螺纹钢

期价上探5日均线受压 短期内或将延续弱势震荡

投资策略

中期策略 中线前期多单继续轻仓持有，新进投资者以观望为主，等待机会。

短期策略 期价超跌反抽，市场观望情绪渐浓，建议投资者以日内操作为主。

市场综述

今日螺纹钢主力合约1201合约高开于4791点，触及日内最高点4819点小幅回落，盘中在4780附近窄幅震荡，收于一根十字星。成交量大幅减少，持仓量小幅增加，市场观望情绪渐浓。指标上，KDJ 指标三线开口收窄。上方均线系统对期价的压制较强。日内期价高开后，上行压力较大，呈现弱势震荡态势，预计短期内期价延续弱势震荡的可能性大，仍然建议投资者以日内短线操作为主，前期空单逢低减持做保护性止盈，切忌追空。新进中线投资者以观望为主，等待入场机会。

基本面信息

受部分钢厂限电限产的影响，7 月份粗钢产量出现回落，据统计局公布的数据显示，7 月粗钢产量为 5930 万吨，较上年同期增加 15.5%，日均产量为 191 万吨，而 6 月份的日均产量达到 199.76 万吨。

铁道部数据显示，今年 1 月~4 月、1 月~5 月、1 月~6 月，铁路部门完成固定资产投资金额分别为 1733 亿元、2200 亿元、2781 亿元，同比增长分别为 22.0%、10.4%、2.7%。铁路投资减速明显。中国钢铁工业协会公布的数据显示，上半年重轨产量同比下降 15.7%，这是所有钢材品种中唯一一个出现产量下降的品种。而重轨全部用于高铁轨道建设，并按铁道部需求定量生产。

国家统计局 9 日下午发布的固定资产投资数据显示，今年前七个月房地产开发企业资金来源约 4.79 万亿元，其中自筹资金达 1.93 万亿元，同比增长 34%，涨幅达到年内最高。有业内人士预测，下半年调控政策将继续从紧，多数开发商的资金链会面临更加严峻的挑战，部分热点城市房价或出现较大范围实质性下跌。

据海关最新统计，7 月份我国钢材进出口同比均出现回落。7 月份出口钢材 444 万吨，较 6 月份增加 15 万吨，与去年同期相比下降 2.42%。1-7 月累计出口 2877 万吨，同比增长 2.3%。7 月份我国进口钢材 124 万吨，较 6 月份增加 4 万吨，比去年同期下降 11.43%。1-7 月累计进口 927 万吨，同比下降 5.7%。

美联储发布声明，维持基准利率于 0%-0.25% 利率区间不变，预计未来几个月美国经济复苏放缓，并警告称经济下滑的风险正在上升。

对于美国是否会采取第三轮量化宽松货币政策来挽救国内经济的话题重启，但是短期内市场恐慌情绪缓解，市场出现了超跌企稳，小幅反弹的迹象。但是另一方面钢材自身供给需求面利空消息不断，期价短期内或将弱势震荡。

金属分析师

尚甜甜

电话：0516-83831127

执业证编号：F0273466

电子邮件：

shangtiantian823@163.com



技术分析



点评：

右图为最近3日期价5分钟K线图。

日内期价小幅高开，盘中窄幅震荡，必赢三线主力资金线盘尾下穿零轴。短期内期价或将延续弱势震荡。

持仓分析

交易品种：rb1201

交易日期：20110810

名次	会员简称	成交量	比上交易日增减	名次	会员简称	持买单量	比上交易日增减	名次	会员简称	持卖单量	比上交易日增减
1	海通期货	21150	-19937	1	南华期货	10898	99	1	国泰君安	14621	2167
2	银河期货	20004	-4275	2	银河期货	10028	724	2	海通期货	14264	2446
3	浙江永安	16064	-20342	3	国贸期货	9258	-132	3	浙江永安	10752	1977
4	鲁证期货	11084	-5772	4	浙江永安	7909	-729	4	华泰长城	9588	1039
5	上海中期	10107	-9486	5	中钢期货	7715	-177	5	东吴期货	8997	420
6	上海大陆	9629	-8986	6	海通期货	6912	906	6	东兴期货	6722	-830
7	华元期货	9161	-5877	7	上海中期	6573	518	7	南华期货	5645	1220
8	北京中期	8918	-11206	8	民生期货	5846	1497	8	中钢期货	5237	456
9	中信新际	8425	-7390	9	中粮期货	5515	250	9	银河期货	4271	-1132
10	中融汇信	8049	-21463	10	安信期货	5060	-54	10	申万期货	4110	-135
11	南华期货	7861	-4343	11	浙新世纪	4950	-279	11	鲁证期货	3912	-2911
12	华泰长城	7249	-8845	12	大有期货	4666	-73	12	汇鑫期货	3510	4
13	国泰君安	6940	-28525	13	大华期货	4281	41	13	长江期货	2777	-12
14	华安期货	6625	-1640	14	国泰君安	3265	27	14	江西瑞奇	2744	-213
15	申万期货	5940	-5159	15	东吴期货	3259	971	15	中辉期货	2692	1316
16	山西三立	5225	-625	16	瑞达期货	3151	468	16	宏源期货	2656	-199
17	海证期货	4421	-3630	17	鲁证期货	3031	1957	17	宝城期货	2546	-80
18	中辉期货	4323	-4725	18	北京首创	2857	22	18	江苏弘业	2465	-392
19	东兴期货	4278	-18335	19	上海大陆	2714	1	19	东海期货	2369	23
20	上海良茂	4242	-287	20	中证期货	2419	-167	20	摩根大通	2300	0
合计		179695	-190848			110307	5870			112178	5164

点评：

从1201合约排名前20位大户的多空持仓量来看，多空双方增仓幅度相当，成交量大幅减少，投资者观望情绪渐浓，短期内期价弱势震荡的可能性大。



白糖

跳空长阳摆脱下跌通道 短多依托缺口轻仓介入

投资策略

中期策略

期价连续两个交易日长阳拉升，突破短期均线密集区，仓位较重的空单应减仓控制风险；欲建趋势多单者进一步观察。

短期策略

伴有跳空的长阳线攻破短期均线密集区压力位，5日线挑头上行，建议获利短空坚决市价保护性止盈，短线依托昨日跳空缺口介入少量多单。

市场综述

美联储宣告维持低利率不变刺激美股大涨，国内股市及大宗商品表现审慎乐观，有色金属高开上行修正前几日的急促跌势，郑糖表现当仁不让，主力合约跳空高开后上行攻势稳扎稳打，盘尾10分钟减仓放量拉升，盘间接连突破5、10、20日均线，短期均线密集区压力变支撑，盘间价格最高触及7394，基本与10日均线圆弧顶齐平，价格切入7月25日跳空缺口；量能方面，成交量虽较昨日略有萎缩但仍保持在近120万手的高位，增仓近2万手，盘间换手积极。

郑糖在最近风云突变的商品市场表现较强势，跌势中抗跌，反弹时领涨，鉴于今日跳空长阳盘出7月底以来的下行通道，反弹势头不衰退，建议获利空单作市价保护性止盈，短多依托短期均线密集区谨慎持有，关注前高7520压力位附近的表现。

基本面信息

今日现货价震荡走高与期货价格强势共振。柳州批发市场行情震荡上行，盘面合同呈现不同程度的上涨，本周到期交收的S11082合同收市价为7720元/吨，上调69元/吨。下午南宁、贵港主产区中间商报价上调20元/吨，其他产区报价持稳，中间商成交一般；制糖集团方面，凤糖白砂糖报价7720-7740元/吨，东糖集团下午无新报价，柳州、南宁、贵港报价集中于7760元/吨上下，成交平平。销区方面，华北、东北区糖价仍保持相对高位，多数商家报价持平，部分小幅上调30元/吨左右；华东、华中销区糖价涨幅20-80元/吨不等，与北方销区的差价缩小。

国际糖市，道琼斯圣保罗消息，巴西国内咨询机构Datagro负责人本周二表示，预计2011/12榨季巴西中南部食糖产量将从之前预期的3280万吨减少至3185万吨左右，酒精产量也将由227.9亿公升减少到219.1亿公升。调减产量的依据是近几个月白智南部甘蔗生长遭遇霜冻灾害，同时病虫害频发，部分甘蔗开花影响糖分积累，吨甘蔗产糖量将从此前预测的139.2千克减少至137.45千克。该机构同时预测巴西北部及东北产量将略有增加，但量小难左右大局。

北京时间8月10日凌晨消息，美联储发表最新政策声明称将继续维持0至0.25%的低利率至至少2013年年中。鉴于美国经济复苏进程比此前预期缓慢，美联储在会议中还讨论了在价格稳定的前提下推动经济复苏的可用措施，并表示将会在适当时机采用这些政策工具。美率先亮出宽松政策底牌短时间内刺激美股大涨，但我国股市及大宗商品对此反应审慎乐观，此举不构成刺激行情持续反弹的动力。

7月CPI新高而PMI增速回落，发改委价格司副司长周望军昨日接受采访时表

农产品分析师

高岩

电话：

010-84261653

执业证编号：

F0249001

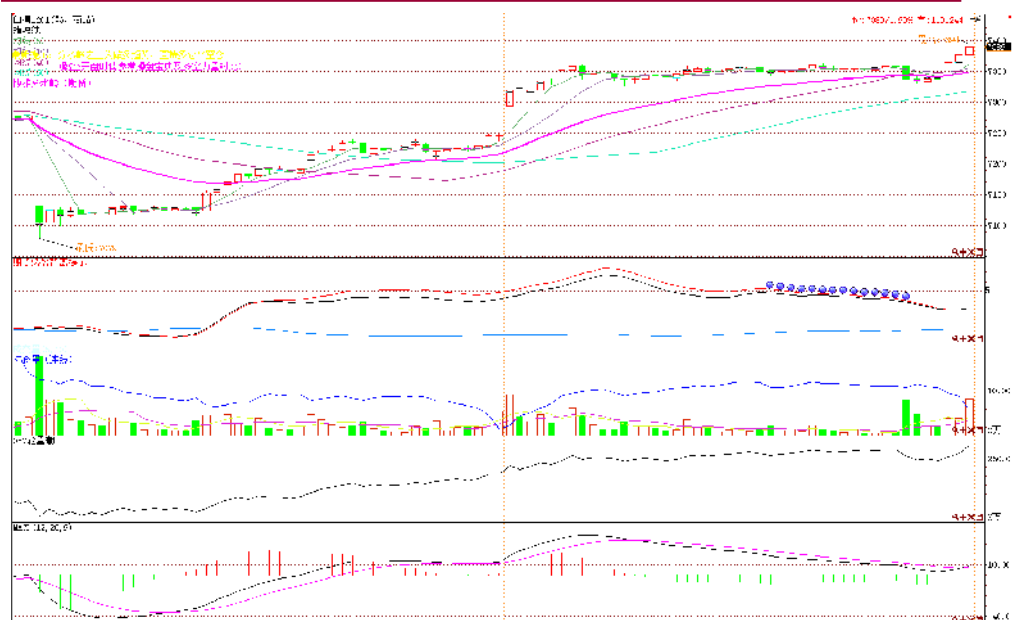
电子邮件：

gaoyan@neweraqh.com.cn



示，7月CPI可能就是年内高点，预计8月物价将呈现稳中下降态势，表示不需要采取更加严厉的调控政策，近日加息预期稍有降温，预计央行跳空将进入审慎操作阶段。

技术分析



点评：

9:45以后5分钟周期主力线背离窄幅盘整的价格趋势平缓下行，盘尾下行加速，价格上冲，反趋势指标向好，连续两个交易日期价拉升200余点，日内短线或有盘间回撤修正，但日线周期反弹强劲。

持仓分析

名次		会员简称	成交量(手)	增减量	会员简称	持仓量	增减量	会员简称	持仓量	增减量
1	华泰长城	57,039	-21,322	万达期货	56,430	3,182	中国国际	22,469	755	
2	万达期货	43,737	-12,244	华泰长城	38,610	-2,239	银河期货	15,119	628	
3	浙江新华	42,242	18,051	珠江期货	32,671	-509	成都倍特	13,237	211	
4	中辉期货	39,787	-3,447	中粮期货	29,773	5,131	南华期货	11,737	6	
5	冠通期货	36,724	-1,234	经易期货	16,048	1,450	中粮期货	11,603	523	
6	中银国际	31,181	-24,147	云晨期货	11,578	896	海通期货	10,865	138	
7	广发期货	30,172	-9,476	光大期货	9,173	-5,395	光大期货	10,644	317	
8	珠江期货	30,145	-3,007	新潮期货	7,823	166	华泰长城	10,201	378	
9	宝城期货	28,232	-5,991	平安期货	7,509	-232	浙江永安	10,138	-1,505	
10	浙江新世纪	27,776	15,811	瑞达期货	7,382	496	万达期货	7,745	259	
11	浙商期货	27,428	1,741	华联期货	7,030	-23	宏源期货	7,462	-111	
12	上海通联	26,430	9,577	格林期货	6,917	-143	华安期货	7,263	15	
13	海通期货	23,232	-3,198	浙江永安	6,116	-494	五矿期货	7,079	136	
14	中国国际	22,270	-16,474	中国国际	5,639	545	浙商期货	6,960	59	
15	东海期货	21,901	1,382	银河期货	5,471	-387	国海良时	6,895	1,113	
16	浙江永安	21,809	-12,098	国海良时	4,866	-261	经易期货	6,659	-165	
17	银河期货	20,549	-11,984	广发期货	4,773	307	江苏弘业	6,493	-257	
18	国联期货	19,527	3,800	浙江新世纪	4,472	-114	格林期货	6,285	175	
19	鲁证期货	18,777	-11,969	成都倍特	3,710	-1,050	一德期货	6,089	135	
20	格林期货	18,630	-1,432	首创期货	3,616	33	鲁证期货	5,856	69	
合计		587,588	-87,661		269,607	1,359		190,799	2,879	

点评：

万达、中粮的持仓节奏随价格止跌反弹迅速调整，今日开始继续增持多单，前20名主力净多持仓接近8万手，空头仓位增减不咸不淡倾向性不明显。

沪铜

美联储决议提振 沪铜大幅反弹

投资策略

中期策略 中线继续观望

短期策略 美联储决议提振沪铜大幅高开远离昨日低点，短期或将止跌，建议观望或短线偏多操作。

市场综述

沪铜今日高开平走，受美联储9日宣布将把联邦基金利率在零至0.25%的历史最低水平至少维持到2013年中期这一消息刺激，沪铜1110合约早盘以67000点大幅高开，全天保持窄幅波动，最高仅触及67360点，最低下探至66550点，最终以3.49%的涨幅报收于67090点。人气开始回落，全天仅成交263716手，减仓2124手至141060手。

因投资者期待美联储货币政策会议后将公布进一步刺激经济的举措，铜价大跌后得到消费者买盘支持，伦铜周二跌幅放缓，今日开盘后急速上拉，之后保持震荡，截至沪铜收盘报价8936点，沪伦比价下滑至7.508。

基本面信息

1. 8月10日上海金属网铜报价66850-67200元/吨，较周二上涨2000元/吨，相对期货1108合约贴水100-升水50元/吨。
2. 伦敦金属交易所铜库存8月10日继续减少，减少675吨至464025吨，上海期货交易所指定仓库期货仓单8月10日略有增加，增加3手至32234手。
3. 中国国家统计局8月9日公布的数据显示，中国7月精炼铜产量为创纪录的478,000吨，超越6月创下的477,000吨纪录高位。
4. 中国海关总署8月10日发布数据显示，中国7月未锻造铜及铜材进口306,626吨，较6月的280,009吨上升9.5%；7月废铜进口43万吨，高于6月的42万吨。
5. 美国联邦储备委员会9日宣布，将把联邦基金利率在零至0.25%的历史最低水平至少维持到2013年中期，表明美国央行对经济复苏势头并不乐观，也标志着美国宽松的货币政策将再延续。

金属分析师

程艳荣

电话：0516-83831160

执业证编号：F0257634

电子邮件：

cvr@neweraqh.com.cn



技术分析



点评:

从技术上看，沪铜今日高开震荡收小阳星，期价运行至五六月份的震荡区间，指标上看，中短期均线继续保持下行趋势，60日均线略有抬升，MACD指标绿柱微幅拉长，短期看有止跌迹象，建议观望或短线偏多操作。

持仓分析

交易品种：cu1110

交易日期：20110810

名次	会员简称	成交量	比上交易日增减	名次	会员简称	持买单量	比上交易日增减	名次	会员简称	持卖单量	比上交易日增减
1	迈科期货	19012	-12857	1	金瑞期货	4600	452	1	中国国际	3374	197
2	浙江中大	9831	1266	2	新湖期货	2870	-4	2	中粮期货	2860	-1071
3	广发期货	9459	-4929	3	东证期货	2762	-665	3	金瑞期货	2406	-383
4	海通期货	7810	-5619	4	中国国际	2664	-129	4	上海中期	2241	-229
5	万达期货	7195	252	5	银河期货	2264	75	5	迈科期货	2064	933
6	东证期货	7133	-3558	6	南华期货	2212	289	6	中证期货	2062	184
7	南华期货	6782	-3833	7	经易期货	2185	-54	7	经易期货	1960	-304
8	浙新世纪	6232	-813	8	迈科期货	2019	173	8	华泰长城	1932	-612
9	江苏弘业	5750	-1288	9	华安期货	1933	-263	9	五矿期货	1881	7
10	中证期货	5061	-972	10	中钢期货	1929	193	10	国投期货	1788	-167
11	华安期货	4802	65	11	东海期货	1838	6	11	浙江永安	1743	-305
12	浙江新华	4726	-1544	12	广发期货	1641	-176	12	上海通联	1717	-18
13	浙商期货	4693	-2394	13	浙江永安	1634	-691	13	银河期货	1623	150
14	浙江永安	4650	-6767	14	江苏弘业	1378	-60	14	浙商期货	1618	-66
15	华泰长城	4547	-3687	15	上海大陆	1308	-256	15	南华期货	1557	-213
16	中国国际	4284	-4229	16	中信新际	1221	1	16	金川集团	1400	-14
17	宝城期货	4281	-2335	17	渤海期货	1147	284	17	中钢期货	1331	-84
18	国泰君安	4181	-788	18	北京首创	1101	110	18	海通期货	1303	-18
19	中信新际	4178	-406	19	浙江中大	1070	328	19	东海期货	1283	23
20	鲁证期货	4112	-887	20	瑞达期货	1001	87	20	中信新际	1281	-487
合计		128719	-55323			38777	-300			37424	-2477

点评:

从排名前20位的多空持仓大户最新动向来看，8月10日多空均有减仓，但空头减仓力度更强，目前多头力量已经超越空头，建议跟随以偏多思路操作。

沪 锌

沪锌暂时企稳 短期将向均线族靠拢

投资策略

中期策略 中线继续观望

短期策略 美联储决议提振沪锌大幅高开远离昨日低点，短期或将止跌，建议观望或短线偏多操作。

市场综述

沪锌今日高开震荡，受美联储决议提振沪锌主力1110合约早盘以16650点跳空高开，全天保持震荡整理之势，最低下探至16560点，最高触及16780点，最终以3.56%的涨幅报收于16710点。市场人气大幅下滑，全天仅成交398622手，减仓4880手至191648手。

因投资者期待美联储货币政策会议后将公布进一步刺激经济的举措，铜价大跌后得到消费者买盘支持，伦锌周二跌幅放缓，今日开盘后急剧上拉，只好保持震荡，截至沪锌收盘报价2178，沪伦比价略有下滑，下滑至7.672。

基本面信息

1. 8月10日上海金属网现货报价显示1#锌报价16300-16400元/吨，较二上涨700元/吨，相对期货主力1110合约贴水225-325元/吨；0#锌报价16350-16450元/吨，较二上涨700元/吨，相对期货主力1110合约贴水175-275元/吨。
2. 伦敦交易所锌库存8月10日继续减少，减少1425吨至882425吨，上海期货交易所指定仓库期货仓单8月10日继续减少，减少3327吨至357959吨。
3. 中国国家统计局8月9日公布的数据显示，7月锌产量为425,000吨，低于6月的458,000吨。
4. 美国联邦储备委员会9日宣布，将把联邦基金利率在零至0.25%的历史最低水平至少维持到2013年中期，表明美国央行对经济复苏势头并不乐观，也标志着美国宽松的货币政策将再延续。

金属分析师

程艳荣

电话：0516-83831160

执业证编号：F0257634

电子邮件：

cvr@neweraqh.com.cn



技术分析



点评:

从技术上看，沪锌今日高开震荡收小阳星，指标上看，中短期均线继续保持下行趋势，60日均线继续走平，MACD 指标绿柱微幅拉长，短期看有止跌迹象，建议观望或短线偏多操作。

持仓分析

交易品种：zn110

交易日期：20110810

名次	会员简称	成交量	比上交易日增减	名次	会员简称	持买单量	比上交易日增减	名次	会员简称	持卖单量	比上交易日增减
1	北京中期	19952	-3885	1	经易期货	5782	390	1	中粮期货	11676	-792
2	中融汇信	19267	-14464	2	上海中期	4528	-3	2	华泰长城	4848	1475
3	中证期货	10447	-396	3	浙江永安	3273	-73	3	中信新际	4152	689
4	华泰长城	10164	-8317	4	南华期货	2981	121	4	中钢期货	3719	-1444
5	浙江新华	8997	-9391	5	万达期货	2698	-168	5	上海中期	3225	-121
6	方正期货	8309	-1738	6	一德期货	2680	867	6	天富期货	3049	-47
7	银河期货	7533	-10049	7	申万期货	2332	-33	7	南华期货	2659	-610
8	山西三立	7458	-7322	8	云晨期货	2297	512	8	中证期货	2603	1247
9	国泰君安	7387	-8002	9	华泰长城	2090	-491	9	金瑞期货	2106	312
10	上海中期	7178	-9524	10	成都倍特	2086	82	10	申万期货	2105	-134
11	国海良时	6985	-352	11	中财期货	1925	2	11	浙新世纪	2042	105
12	广发期货	6912	-9429	12	深圳金汇	1859	41	12	一德期货	1899	-508
13	浙商期货	6907	-8215	13	信达期货	1734	12	13	中国国际	1769	132
14	一德期货	6721	-237	14	浙江中大	1704	221	14	光大期货	1567	253
15	南华期货	6521	-5192	15	中钢期货	1696	-134	15	锦泰期货	1555	77
16	宏源期货	6410	-9440	16	海通期货	1571	-253	16	浙江大地	1498	672
17	海通期货	6229	-10649	17	中国国际	1571	80	17	华元期货	1479	-28
18	信达期货	5939	-2863	18	金瑞期货	1555	272	18	银河期货	1403	57
19	鲁证期货	5676	-5156	19	银河期货	1543	-218	19	安信期货	1383	152
20	瑞达期货	5280	-3135	20	珠江期货	1486	128	20	五矿期货	1333	-106
合计		170272	-127756			47391	1355			56070	1381

点评:

从排名前20位的多空持仓大户最新动向来看，8月10日多空均有增仓，而且增仓力度相当，说明多空双方意见分歧较大，争夺激烈。



豆 油

减仓缩量弱势反弹，豆油等待外盘指引方向

投资策略

- 中期策略** 9 月中旬，仲秋等节日需求，为油脂价格提供支撑，中期寻找做多机遇
- 短期策略** 短期强调 9900 至 9950 区域能否有效突破和站稳，未能突破多单宜离场；关注外盘方向指引

市场综述

10日，美国承诺继续维持低利率水平至2013年中，市场环境缓和，商品普遍反弹。受此提振，豆油主力合约 y1205，高开于9894点，日内止跌于9864点，最高冲至9942点，报收于9896点，减仓缩量收十字星线，9900至9950区域成重要压力区，后续需关注市场能否有效突破。此种反弹，定义为超跌后反弹，没有仓量配合限制反弹高度，市场弱势局面不改。

USDA 8月份供需报告在明日即将出炉，CBOT 市场豆市价格已位于箱体下沿或年内低位区域，则供需报告对市场价格运行的图形具有重要意义，倾向于反弹的导火索。

基本面信息

据海关总署 8 月 10 日消息，中国海关周三公布，中国 7 月进口食用植物油 70 万吨，较上月上升 48.9%，较上年同期增 13%。

吉隆坡 8 月 10 日消息，马来西亚 BMD 毛棕榈油期货周三午盘上扬，追随 CBOT 豆油回升之势。新加坡一交易员称，午后市场料进一步走高，因马来西亚棕榈油局（MPOB）公布的 7 月数据“稍显利多，7 月末库存低于 200 万吨关卡”。

而高盛维持对几种关键周期性大宗商品的作多建议，其中包括大豆。目前芝加哥大豆价格跌落至年内低位区域，1300 点关口面临考验，于此同时，11 日 USDA 报告即将发布，单产预估下调预期较强，基础性消息后半周将在盘面有所显现，如若宏观环境企稳，芝加哥豆市摆脱年内低位区域的可能性在增加。

10 日，哈尔滨地区油厂一级豆油报价 10400 元/吨，三级豆油 10300 元/吨；广州地区一级豆油 9800 元/吨，较昨日上涨 50 元/吨。

农产品分析师

王成强

电话：0516-83831127

执业证编号：F0249002

电子邮件：

wcqmail@163.com

技术分析



点评:

右图显示的是，投资家软件，第一栏豆油近两日的5分钟K线图谱，第二栏潮起潮落技术指标，第三栏三线必赢技术指标，第四栏日内操盘技术指标。

豆油日内震荡偏弱。

分水岭走平，主力线下穿零轴，价格走势偏弱。

持仓分析

[大连商品交易所数据]大连豆油[1205]持仓量龙虎榜[2011-08-10]

2011-08-10 15:24:34

多头持仓量龙虎榜				空头持仓量龙虎榜			
会员号	会员名	多头持仓	增减	会员号	会员名	空头持仓	增减
1	201 红塔期货	22900	-482	125	国投期货	58429	3704
2	181 格林期货	21517	381	98	中粮四海丰	56000	-1500
3	107 浙江中大	17942	-727	36	中粮集团	51000	
4	152 南华期货	16721	-85	52	中粮期货	50070	2901
5	52 中粮期货	11109	-645	240	摩根大通	14742	-75
6	109 浙江永安	10422	-878	78	万达期货	11668	-54
7	176 浙江大地	9124	-441	103	中国国际	11031	963
8	97 浙商期货	8012	291	109	浙江永安	9568	-578
9	74 大连良运	7265	2557	97	浙商期货	6259	305
10	110 中证期货	6866	-371	181	格林期货	5726	-192
11	117 江苏弘业	6437	338	15	新湖期货	5104	-36
12	51 银河期货	5978	94	152	南华期货	3997	-485
13	105 光大期货	5766	-631	239	重庆新涪	3640	
14	16 汇鑫期货	5626	-44	133	兴业期货	2152	532
15	143 东吴期货	5323	-25	39	成都倍特	2140	-31
16	49 海通期货	4997	1552	14	信达期货	2099	81
17	125 国投期货	4932	-3867	173	广发期货	2008	-68
18	78 万达期货	4910	217	92	英大期货	1621	-5
19	15 新湖期货	4819	117	22	东航期货	1227	-74
20	173 广发期货	4392	66	49	海通期货	1197	-54
合计		185058	-2583	合计		299698	5334

豆油主力合约 y1205。

大幅高开之后，多头主力减仓，做多动能不足，并遭遇空头主力抛压盘，涨幅受限。

密切关注仓量变动及市场交投氛围。

沪铅

美联储会议助推金属价格走强

投资策略

中期策略 轻仓多单持有

短期策略 短期市场大幅上扬，上行可能减缓，轻仓多单继续持。

市场综述

昨晚，美国公开市场委员会在结束为期一天的会议后宣布，维持 0—0.25% 的现行联邦基金利率不变。超低利率政策至少将维持到 2013 年中。商品市场重获动能，LME 金属探底大幅回升，国内沪铅受此提振，今日大幅高开，直接站上 16000 之上。午后大幅走高。持仓大幅增加。今日价格企稳，市场多头人气恢复。操作上多单可继续持有。

基本面信息

1. 昨日中国统计局发布了7月全国居民消费者价格指数。7月份 CPI 总水平同比上涨6.5%，中国7月份通胀率升至3年来最高水平。同时央行今日以价格(利率)招标方式发行了20亿元1年期央票，利率连续7周持平于3.4982%。分析人士表示，货币紧缩政策已经进入尾声，提准加息等手段将逐渐淡出。

2. 9日国家统计局于午后发布了《7月份规模以上工业生产运行情况》。报告显示，7月份十种有色金属产量达293万吨，同比增长9.8%；1-7月十种有色金属产量累计达1984万吨，同比增长9.9%。细分六大基本金属中，铜、铝、锌、锡、镍的产量分别增长了18%、13.2%、11.3%、9.9%和55.3%，精炼铅受此前国家环保整顿影响，5月份以来，铅冶炼企业的开工率一直维持在较低水平。特别是6月份河南、湖南两地大中型企业开工率下降至66%，产量同比下滑4.1%。原铅产量的减少短期将会给铅价带来支撑。

3. 据彭博社 8 月 5 日消息，高盛周五发布报告下调美国经济增速预期，第三季度经济增速由 2.5% 下降至 2%。美国经济将再度陷入衰退。美联储将维持目前低息政策的可能性将延长，而八月九日美联储将举行议息会议公布第三轮量化宽松政策，将对资产负债表规模给出指引。金融市场将在前期更为谨慎。

4. 据彭博社报道，由于需求减少以及世界经济复苏失去推动力，亚洲、美国和欧洲的制造业指数都在下降。2011年7月份，中国制造业采购经理指数(PMI)为50.7%，与六月份相比下降0.2个百分点。而美国7月29号的数据显示，美国经济正处处于2009年6月经济开始恢复以来的最差状况，二季度经济增长按年率计算仅为1.3%，消费只增长了0.1%，美国供应管理研究院公布的美国制造业指数由6月份的55.3下降到50.9。

金属分析师

刘文莉

电话：0516-83831165

执业证编号：F0269810

电子邮件：

1253401339@qq.com



技术分析



点评: 技术上来看, 沪铅在前几日恐慌性抛盘下大幅下探, 昨日下探回升显示短期明显底部特征。短期铅价有所企稳。多单持续持有。

持仓分析

交易品种: pb1109

交易日期: 20110610

名次	会员简称	成交量	比上交易日增减	名次	会员简称	持买单量	比上交易日增减	名次	会员简称	持卖单量	比上交易日增减
1	中财期货	77	75	1	银河期货	206	3	1	中信新际	404	0
2	新纪元	65	44	2	上海中期	163	-18	2	南华期货	150	-14
3	上海中期	52	-47	3	中信新际	149	0	3	迈科期货	125	-11
4	集成期货	33	-3	4	经易期货	141	-4	4	海通期货	110	-1
5	江苏弘业	32	14	5	五矿期货	107	0	5	万达期货	80	0
6	宝城期货	31	29	6	金瑞期货	60	0	6	中粮期货	77	2
7	华西期货	22	-4	7	万达期货	57	-5	7	上海通联	73	0
8	浙江中大	20	1	8	浙江永安	56	-4	8	浙江永安	61	2
9	北京中期	18	0	9	华安期货	54	-10	9	中钢期货	54	-7
10	经易期货	18	1	10	中国国际	45	0	10	光大期货	54	0
11	大有期货	17	16	11	安信期货	40	0	11	中财期货	53	53
12	光大期货	15	-10	12	迈科期货	38	0	12	宁波杉立	33	0
13	南华期货	14	-25	13	东吴期货	37	3	13	兴业期货	31	0
14	一德期货	12	-3	14	华泰长城	30	-2	14	金瑞期货	22	0
15	迈科期货	11	-5	15	申万期货	27	0	15	深圳金汇	20	0
16	华安期货	11	11	16	信达期货	27	-5	16	上海中期	19	-18
17	万达期货	11	-14	17	中财期货	25	0	17	一德期货	19	12
18	东海期货	10	8	18	大有期货	23	-7	18	珠江期货	14	0
19	信达期货	9	5	19	瑞达期货	18	0	19	国贸期货	13	0
20	方正期货	8	-1	20	天鸿期货	16	0	20	华泰长城	10	0
合计		486	92			1319	-49			1422	18

点评: 从排名前20名的会员持仓来看, 净空单从前期接近两千手减少到一百余手, 短期在大幅下跌之后, 多空力量相对较为平衡。短期将继续上冲动能。空单逢低减持。



焦炭

期价弱勢調整，謹慎看多

投資策略

中期策略 市場需求進入淡季，整體弱勢難改，不易做多。

短期策略 期價超跌，技術上存在反彈需求，建議投資者日內短多操作。

市場綜述

今日焦炭主力合約 J1109 以 2240 元/噸開盤，收盤價為 2234 元/噸，與上一日（8 月 9 日）結算價上漲 18 元/噸，漲幅 0.81%。盤中最高 2250 元/噸，最低 2231 元/噸，成交量 742 手，持倉量 3220 手，日減倉 4 手。早盤高开低走，震蕩走低，交投氣氛疲弱，以調整為主。近期煉焦煤價格持續走高，期價獲較強支撐，前期恐慌性拋售有望緩解，期價存在一定向上回歸調整需求，但受美國低利率維持以及人民幣升值影響，輸入通脹或加劇，短期國內從緊貨幣政策難有改觀，期價上行將承壓，短期或小幅震蕩走強。

基本面向息

宏觀信息：北京時間 8 月 10 日凌晨 2 點 18 分消息，美聯儲麾下聯邦公開市場委員會 (FOMC) 在結束為期一天的會議後宣布，維持 0-0.25% 的現行聯邦基金利率不變。FOMC 在聲明中未暗示將啟動新一轮定量寬鬆政策 (QE3)，而超低利率政策至少將維持到 2013 年中。繼央行連續三周淨投放之後，昨日中國人民銀行在公開市場通過發行 20 億元央票和 830 億元正回購操作，累計回籠了 850 億元。這是時隔兩周之後，央行再度啟動正回購工具。

行業新聞：2011 年度河北省第一批小煤礦關閉集中行動近日在唐山、承德、張家口、邢台、邯鄲同時啟動。此次集中行動，將利用一周時間，按照“三不留、一毀閉”的標準，對 7 個設區市、17 個縣（市、區）的 130 處礦井實施關閉，涉及落后產能 660 萬噸。據海關最新統計，7 月份我國鋼材進出口同比均出現回落。7 月份出口鋼材 444 萬噸，較 6 月份增加 15 萬噸，與去年同期相比下降 2.42%。1-7 月累計出口 2877 萬噸，同比增長 2.3%。7 月份我國進口鋼材 124 萬噸，較 6 月份增加 4 萬噸，比去年同期下降 11.43%。1-7 月累計進口 927 萬噸，同比下降 5.7%。

現貨市場：山西市場近期銷售情況好轉，二級冶金焦主流價執行 1750~1850 元；河北出貨氣氛尚可，二級冶金焦主流價格執行 1850~1900 元；山東二級冶金焦出廠價格執行 1900~1980 元，成交氣氛較穩；河南市場成交一般，二級冶金焦價格執行 1850~1900 元。10 日早盤國內建材現貨價格主流依舊維持弱勢震蕩，但跌幅收窄。其中上海建材價格跌勢暫緩，跌幅收窄至 10 元/噸；天津建材價格繼續下跌 10 元/噸；北京、長沙建材價格繼續下跌，跌幅為 10-20 元/噸；武漢、唐山建材價格繼續下跌 20-40 元/噸；濟南建材價格止跌企穩；杭州、宜昌、蘭州、南京、太原、泰安建材價格弱勢盤整；青島、徐州、馬鞍山、西安、萊蕪、南昌建材價格基本平穩。

化工品分析師

陳小林

電話：

0516-83831107

執業證編號：

F0247440

電子郵件：

chenxiaolin80@qq.com



技术分析



点评:

今日合约5分钟蜡烛线位于博雅分水岭和均线系统偏上方运行,期价整理为主。必赢三线主力线走势与零轴重叠,散户线逐步走弱,但幅度有限。综合来看,散户领走市场,主力表现欲望不强,鉴于前期弱势走势,主力抗跌意愿较强,存在一定反弹需求。

持仓分析

大连商品交易所 日成交持仓排名

合约代码: j1109 查询日期: 20110810

名次	会员简称	持买单量	增减	名次	会员简称	持卖单量	增减
1	西部期货	108	0	1	国泰君安	382	1
2	中粮期货	84	-1	2	北京中期	303	1
3	南华期货	45	-9	3	国贸期货	270	-1
4	湘财祈年	44	0	4	广州期货	209	0
5	申银万国	44	11	5	东证期货	100	0
6	国泰君安	44	-1	6	招商期货	47	0
7	大华期货	42	2	7	一德期货	45	5
8	徽商期货	41	-2	8	华泰长城	44	-3
9	江苏弘业	39	19	9	浙江永安	29	6
10	广发期货	38	2	10	北京金鹏	20	0
11	江西瑞奇	36	0	11	中信新际	17	0
12	银河期货	32	-6	12	鲁证期货	14	-14
13	海通期货	31	-2	13	山西三立	12	0
14	江苏新纪元	31	-1	14	银河期货	10	1
15	浙江大地	31	-1	15	兴业期货	10	1
16	鲁证期货	31	9	16	安信期货	10	0
17	浙江永安	30	-14	17	海通期货	9	-1
18	中信新际	29	-30	18	徽商期货	8	0
19	兴业期货	27	-1	19	成都倍特	6	5
20	集成期货	27	0	20	东海期货	6	0
合计		834	-25	合计		1,551	1

点评:

从排名前20位大户多空持仓情况来看,今日主力多空双方持仓变动不大,以观望为主。



股指期货

五日线压制期指，短期或将进入整理行情

投资策略

中期策略

恐慌情绪和对经济二次探底的担忧蔓延引发股指急跌，2700或探得阶段底部。可尝试少量见多，等待调控政策退出，再逐步加仓。

短期策略

股指超跌反弹，下探动能已经基本释放，宏观面的压力短期不支持期指快速上行，近日维持震荡整固。建议日内波段操作，激进者可以尝试逢低轻仓持有趋势多单。

市场综述

美联储议息会议决定维持低利率到 2013 年中期不变的最终被市场解读为利好，美国三大股指大幅止跌反弹。受此消息提振，昨日已经上扬的股指期货今日高开 1.2%。但受到 5 日均线的压制，期价 2848.8 点拐头回落，一路震下行，收出一根几乎光脚的阴线。IF 指数显示均线仍维持空头排列，K 线反攻斜拉颈线未成功，短期期指仍将显弱势。考虑到昨日超跌反弹市场放量，阶段性底部有一定支撑，且 KDJ 指标维持在低位，期指短期下跌空间有限。近期以震荡整固为主，关注期指 2820 一带的多空争夺情况。

沪深两市走势和 IF 指数类似，受 5 日线压制报收小阴线。成交量较前两日有所减少，市场情绪逐渐开始平稳。市场各版块依然收红，但金融行业涨幅垫底，大盘蓝筹板块发力不足。后市市场氛围依然偏空，但经过大幅涨跌之后，多空双方均要积蓄能量，短期或以弱势震荡为主。

建议周二底部区域建立多单可以谨慎持有，前空寻低点减持观望。无仓者日内波段操作为主，激进者可以在期价回落后附近尝试建立多单，2750-2720 作为止损区间。

基本面信息

从资金流向上来看，沪深 A 股共成交 1946.63 亿元，沪市 A 股成交 1037.22 亿元，深市 A 股(包含中小企业板)成交 809.31 亿元，创业板成交 100.10 亿元，A 股成交中，资金流入性成交 903.08 亿元，资金流出性成交-958.26 亿元，不确定性成交 85.29 亿元，流入流出成交差额-55.18 亿元，占大盘全部成交 2.72%。(和讯资金流向)

人民银行今日发行第六十期银行票据，期限 3 个月(91 天)，发行量 70 亿元，缴款日为 2011 年 8 月 12 日。

国务院总理温家宝 9 日主持召开国务院常务会议，分析当前国际金融形势及其影响，研究制定应对措施。会议认为，今年以来，我国经济社会发展继续保持良好态势，宏观调控的积极效应逐步显现，经济保持平稳较快增长，价格调控总体有效，结构调整积极推进。要保持宏观经济政策的连续性、稳定性，提高政策的针对性、灵活性、前瞻性，切实把握好宏观调控的力度、节奏和重点，处理好保持经济平稳较快发展、调整经济结构、管理通胀预期三者的关系，努力把物价涨幅降下来，继续保持经济平稳较快增长。继续采取综合措施，维护我国经济和

金融分析师

张雷

电话:

0516-83831165

执业证编号:

F0264563

电子邮件:

zhanglei@neweraqh.com.cn



金融安全。

花旗银行(中国)周二发布的一份报告表示,中国股市将很快见底,买点即将浮现。随着货币政策由紧缩转趋中性,近期市场可望出现 20%幅度的反弹,花旗预估 A 股指数目标价位 3400 点。高盛资产管理主席吉姆·奥尼尔发布最新报告称,在中国通胀见顶且紧缩政策开始转向后,全球股市很可能开始新一轮的牛市。

技术分析



点评: 从15分钟主力情况来看,主动买单减少,5分钟主力线回落到0轴之下,期价上攻动能减弱。但潮起潮落指标处于低位,下方空间或有限。短期震荡概率较大。

持仓分析

点评: 从右图股指总持仓情况可以看出,虽然多头减持大于空头,但空头排考前的招商期货、华泰长城和国泰君安减持力度大于多头,多空双方对后市看法产生分歧,目前多空双方实力较为平衡,维持弱势震荡为主。

多头总持仓龙虎榜					空头总持仓龙虎榜			
会员号	会员名	多头持仓	增减		会员号	会员名	空头持仓	增减
1	国泰君安	2129	-76		133	海通期货	4151	93
2	华泰长城	1852	-293		136	招商期货	3035	-462
3	广发期货	1765	-90		11	华泰长城	2388	-531
4	浙江永安	1737	61		1	国泰君安	2363	-318
5	中证期货	1272	-157		16	广发期货	1980	97
6	鲁证期货	1200	59		7	光大期货	1420	632
7	南华期货	1140	47		18	中证期货	1053	-639
8	光大期货	1086	-419		2	南华期货	879	-299
9	上海东证	921	100		109	银河期货	806	13
10	银河期货	849	-99		6	鲁证期货	742	281
11	中国国际	745	-114		10	中粮期货	697	-323
12	申银万国	727	-94		115	中信建投	510	44
13	信达期货	715	152		113	国信期货	509	17
14	东海期货	665	78		156	上海东证	483	9
15	海通期货	602	-183		168	天琪期货	477	141
16	招商期货	559	-3		131	申银万国	477	-48
17	安信期货	498	-159		145	大华期货	354	-1
18	浙商期货	471	38		3	浙江永安	331	1
19	浙江中大	336	109		17	信达期货	323	161
20	中信建投	303	-133		155	海证期货	322	287
合计		19572	-1176		合计		23300	-845



天然橡胶

沪胶震荡调整 建议持仓观望

投资策略

中期策略 沪胶近期或震荡调整，中长线空单持仓观望

短期策略 日内短线偏空操作

市场综述

今日沪胶主力1201合约大幅跳空高开于33250，之后全天维持震荡，全天最高升至33460，全天最低为32780，最后收于33030，较上一交易日结算价上涨785，涨幅为2.43%。全天成交量为571418手，成交量与上一交易日相比略有萎缩，持仓减少17752手至199366手。今日日胶指数以356跳空高开，早8点开盘后迅速拉升，最高升至363.5后震荡下行，全天最高点363.5，最低探至355.2，收盘价为358.1，比上一交易日收盘价上涨3.6，涨幅1.01%。

基本面信息

- 10日昆明云垦橡胶国标一级天然橡胶报价33500元/吨，与上一交易日相比下降800元/吨，国标二级天然橡胶报价32000元/吨，与上一交易日相比下降600元/吨。越南、泰国和缅甸的3#烟片胶当地报价分别为4600、4200和5000美元/吨，均与前一交易日持平。
- 10日，中国海关总署公布的数据显示，中国7月进口天然橡胶13万吨，较去年同期减少13.3%；进口合成橡胶11.1040万吨，较去年同期增加7.9%。总的进口量下降1.2万吨。
- 8日，全国乘用车市场联席会议公布的乘用车市场数据显示，7月狭义乘用车产销量分别为92.21万辆和83.94万辆，同比增长11.6%和7.9%，但低于6月增幅，同时环比分别为-5.4%和-4.6%。
- 乘用车联合会数据显示：上半年微型客车市场出现较大幅度回落，销量为116.05万辆，同比下滑11%。
- 韩国汽车研究所《上半年世界汽车市场动向》统计显示，新兴市场的崛起以及美国市场的好转使得今年上半年的全球汽车销量增加了5.8%至3671万辆。
- 3日越南农业部称，上调该国2011年橡胶出口预期，调整为834500吨，略高于早前的833700吨。
- 市场传言小排量汽车补贴政策可能生变，传闻1.6升及以下排量汽车的补贴标准将提高。如果消息属真的话，目前享受补贴的427个车型中有过半被波及。

化工品分析师

陈小林

电话：

0516-83831107

执业证编号：

F0247440

电子邮件：

chenxiaolin80@qq.com

技术分析

点评：

从技术上看，今日期价受外盘影响大幅高开后，全天走势呈现震荡整理，15分钟必赢三线指标显示，主力线与综合线重合程度较强，显示主力控盘程度较强，盘中主力线在0轴下方向上运行，显示市场主力看法偏多。今日分水岭平走，期价全天围绕分水岭震荡，并收盘于分水岭之上。后市1201合约期价或将延续震荡，下方有重要支撑位32410，期价将在32410-34500区间运行。



持仓分析

交易品种：ru1201

交易日期：20110810

名次	会员简称	成交量	比上交易日增减	名次	会员简称	持买单量	比上交易日增减	名次	会员简称	持卖单量	比上交易日增减
1	神华期货	24062	444	1	浙江永安	8140	-2511	1	中国国际	5120	-1088
2	浙江新华	21046	703	2	华联期货	7637	52	2	华泰长城	5120	-80
3	东证期货	18963	1049	3	国泰君安	7450	260	3	格林期货	4989	1758
4	南华期货	18452	5532	4	银河期货	5805	277	4	南华期货	3495	-877
5	海通期货	16957	-5305	5	浙江大地	5409	-1083	5	浙江永安	3148	62
6	浙江永安	16073	-10583	6	中国国际	4184	33	6	浙江大地	2795	-122
7	中国国际	12751	-5078	7	浙商期货	3477	-568	7	国泰君安	2613	-546
8	中证期货	12664	-8555	8	宝城期货	3373	94	8	美尔雅	2412	-96
9	浙商期货	12595	-2943	9	光大期货	3191	-97	9	银河期货	2195	-323
10	国海良时	11942	4946	10	成都倍特	2506	-44	10	安粮期货	1972	-173
11	宝城期货	11880	2814	11	浙江新华	2158	-23	11	申万期货	1966	-111
12	浙江中大	11439	-2006	12	道通期货	1733	59	12	浙江新华	1955	53
13	国泰君安	11162	-7580	13	中钢期货	1595	98	13	浙江中大	1855	-406
14	浙新世纪	9963	232	14	海通期货	1381	26	14	浙商期货	1834	-161
15	鲁证期货	9536	-2274	15	华泰长城	1349	-229	15	广发期货	1665	919
16	银河期货	9532	-567	16	南华期货	1179	171	16	中辉期货	1501	-72
17	瑞达期货	9099	455	17	湘财祈年	1166	1090	17	新湖期货	1491	69
18	格林期货	8461	-73	18	江苏弘业	1110	432	18	瑞达期货	1376	-107
19	广发期货	8411	941	19	海证期货	1088	-22	19	东吴期货	1344	288
20	上海中期	8144	968	20	创元期货	1064	491	20	江苏弘业	1333	-91
合计		263134	-26880			64995	-1494			50179	-1104

点评：

从排名前20位的多空持仓大户最新动向来看，10日多空双方均选择了小幅减仓，显示短期市场对后市看法出现分歧。



早籼稻

商品市场集体偏红 早稻期货弱势反弹

投资策略

中期策略 关注大宗商品氛围，低位多单谨慎持有。

短期策略 期价或将维持震荡，短线操作为主。

市场综述

周三国内商品市场集体飘红，早稻期货高开震荡收阳。主力合约 ER201以2593元/吨大幅高开，全天震荡整理，盘终以0.47%的涨幅报收于2582元/吨。今日 ER201成交量大幅减少，全天成交34798手，持仓量减少290手至75204手。

基本面信息

现货方面，长沙市早稻收购价格快速上涨，每百斤入库均价由上周的119.5元涨至123.6元，涨幅达3.4%，其中产区安仁县入库均价118元/百斤，每百斤涨3元，市城区入库均价124元/百斤，分别每百斤涨3元。尽管价格快速上涨，已接近农民售粮的期望值，但农民对市场的观望情趣仍然很浓，收购者保持理性收购，所以收购量很小。目前，江西新余地区早稻入库价为116元/百斤，最高的达到了118元/百斤，从7月底早稻初上市110-112元/百斤，上涨幅度5%左右。

从湖南农业部门获悉，今年该省早稻生产喜获丰收，预计总产可达205亿斤，比去年增加13亿斤。据了解，今年以来，湖南粮食播种面积进一步扩大。落实早稻2659万亩，增109万亩；从当前收获及统计分析情况看，尽管今年早稻生产因干旱、洪涝造成18万亩失收，但由于各级各部门工作扎实，措施得力，实际收获面积仍比去年增加91万亩，达2640万亩；预计亩产771斤，增15斤；总产205亿斤，增13亿斤。

消息面上，国务院总理温家宝9日主持召开国务院常务会议，分析当前国际金融形势及其影响，研究制定应对措施。会议指出，要处理好保持经济平稳较快发展、调整经济结构、管理通胀预期三者的关系，努力把物价涨幅降下来，继续保持经济平稳较快增长。

农产品分析师

张伟伟

电话:

0516-83831134

执业证编号:

F0269806

电子邮件:

zww0518@163.com



技术分析

从技术上看,ER201合约日K线高开震荡收阴,期价上行乏力;5分钟期价震荡整理,必盈主力线向下运行。今日成交量萎缩,持仓量略有减少,期价上涨动能不足。短期期价或将维持震荡,低位多单谨慎持有,短线操作为主。



持仓分析

合约: ER201 日期: 2011-08-10

名次	会员简称	成交量(手)	增减量	会员简称	持买仓量	增减量	会员简称	持卖仓量	增减量
1	海通期货	1,778	-275	中国国际	3,865	74	中粮期货	5,538	34
2	华泰长城	1,733	-1,226	江西瑞奇	2,831	-171	上海大陆	3,111	-7
3	浙江新华	1,537	-133	海通期货	1,289	-339	广发期货	3,054	-76
4	浙江永安	1,268	-475	浙江新华	1,237	229	金鹏期货	2,150	75
5	广发期货	1,159	-478	大越期货	1,188	-71	江西瑞奇	1,724	-9
6	集成期货	973	-320	安粮期货	1,051	4	金友期货	1,458	-163
7	徽商期货	881	-1,035	申银万国	885	-152	浙江永安	1,376	38
8	鲁证期货	844	198	东海期货	880	335	瑞达期货	1,294	-18
9	中国国际	790	-165	南华期货	839	9	国信期货	1,288	-3
10	东海期货	743	-714	浙商期货	831	31	美尔雅	1,253	202
11	安粮期货	703	-602	光大期货	820	-17	首创期货	1,252	0
12	申银万国	634	-420	浙江中大	778	0	华证期货	1,042	-10
13	金友期货	608	29	招商期货	757	14	东吴期货	959	-130
14	美尔雅	570	80	华泰长城	745	78	北方期货	906	-2
15	万达期货	566	54	上海良茂	686	100	南华期货	881	-17
16	东航期货	542	-837	广发期货	667	77	华泰长城	854	-11
17	北方期货	537	-681	美尔雅	657	4	光大期货	832	3
18	金鹏期货	514	-493	中银国际	602	-150	经易期货	830	-16
19	大有期货	496	-9	浙江永安	591	-596	锦泰期货	757	-2
20	河北恒银	481	-16	国信期货	547	8	海通期货	422	-91
合计		17,357	-7,518		21,746	-533		30,981	-203

点评:

从排名前20位的多空持仓动向来看,多空主力持仓略有变化,成交清淡,主力资金观望为主,近期期价仍将维持弱势震荡。



棉花

郑棉高开低走，进退两难弱势不改

投资策略

中期策略 中线空单继续持有，21000 之下可逢高适当加仓。

短期策略 期价近期将震荡下行，考验 20000 一线支撑。高抛低吸，多单仅限日内。

市场综述

美棉周二因需求前景不佳而震荡走低，报收在 10 个月低点附近。周三郑棉主力 1201 合约逆势高开于 20750 元/吨，日内震荡走低，全天跌幅仅 5 点，报收小阴线，未能突破 5 日均线压制。郑棉日内成交非常清淡，较周二减少 18.6 万手至 19.7 万手，持仓量减少 8700 手至 28.9 万手，郑棉前景不甚明朗及宏观经济形势是导致投资者避险情绪加重。现货方面，中国棉花价格指数跌势不改，其中 328 级价格早已跌破 19800，期现价差进一步拉大，而棉花下游需求清淡，时间上离新棉上市越来越远这对棉价都是利空因素。与此同时，印度 2011/12 年度棉花产量和出口预计均大幅增长，澳大利亚 2011/12 年度棉花种植面积预计将创新高，这对期棉后市都极为不利。然而棉价下方有新棉季临时收储价支撑，跌破两万也较困难，因此郑棉近期维持弱势震荡的概率较大。建议前期空单继续持有，21000 之下可逢高适当加仓，多单仅限轻仓日内操作。

基本面信息

- 1、8 月 10 日，中国棉花价格指数 328 级下跌 123 元报于 19332 元/吨，229 级下跌 156 元报于 20965 元/吨，527 级下跌 204 元，报 16672 元/吨。
- 2、库存方面，郑州商品交易所一号棉花注册仓单 10 日为 451 张，有效预报为 311 张。
- 3、评级机构标准普尔周一(8 日)下调了房利美和房地美以及其他同美国长期国债资产紧密关联机构的信用评级。标普同时还下调了对以下机构的信用评级：各农业贷款机构、由 32 家银行和信用机构发行的以美国长期国债做抵押的债券、三家负责股票、债券和期权业务的票据交换所。所有这些机构的信用评级被统一由 AAA 下调至 AA+。
- 4、2011 年 7 月份，全国居民消费价格总水平同比上涨 6.5%。其中，城市上涨 6.2%，农村上涨 7.1%；食品价格上涨 14.8%，非食品价格上涨 2.9%；消费品价格上涨 7.6%，服务项目价格上涨 3.7%。全国居民消费价格总水平环比上涨 0.5%。其中，城市上涨 0.5%，农村上涨 0.5%；食品价格上涨 1.2%，非食品价格上涨 0.1%；消费品价格上涨 0.5%，服务项目价格上涨 0.4%。

农产品分析师

石磊

电话：0516-83831134

执业证编号：F0270570

电子邮件：

shilei19870510@sohu.com

技术分析

点评：8月10日郑棉主力1201合约大幅高开320点，日内震荡走低，报收小阴线。日K线受全体均线系统压制，收于布林通道下轨之下。日内成交量大幅减少18.6万手至19.7万手。近期期价将维持弱势震荡。



持仓分析

合约：CF201 日期：2011-08-10

点评：CF201持仓量大幅减少8700手至28.9万手，其中排名前20的主力多头小幅减持889手多单至72699手，而主力空头减持2559手至103387手。值得关注的是，华泰长城日内增持1234手多单，而光大期货减持1868手多单，多空双方分歧较大。郑棉主力持仓换月即将完成，资金也有大幅离场信号。郑棉维持弱势震荡概率较大。

名次	会员简称	成交量(手)	增减量	会员简称	持买仓量	增减量	会员简称	持卖仓量	增减量
1	金鹏期货	15,873	-463	浙江大地	6,944	28	招商期货	15,335	-83
2	浙江永安	10,544	466	南华期货	6,258	-145	中粮期货	13,095	186
3	南华期货	9,951	-4,747	上海中期	5,253	491	长江期货	9,719	-311
4	安粮期货	8,540	5,054	浙商期货	4,898	-1	万达期货	8,661	213
5	银河期货	5,342	-4,008	万达期货	4,299	-39	首创期货	8,630	309
6	光大期货	4,731	-945	成都倍特	3,991	32	浙江永安	5,619	-309
7	宝城期货	4,397	-17,708	一德期货	3,896	54	渤海期货	5,005	-58
8	华证期货	4,270	290	浙江永安	3,635	293	鲁证期货	4,957	-191
9	东航期货	3,947	-3,834	中粮期货	3,443	40	格林期货	4,404	-622
10	万达期货	3,772	-7,215	华泰长城	3,326	1,234	新湖期货	4,237	51
11	海通期货	3,544	-4,584	银河期货	3,262	-352	银河期货	3,979	-242
12	鲁证期货	3,401	-2,585	江苏弘业	3,068	83	中国国际	3,291	-508
13	格林期货	3,153	-2,845	中银国际	3,067	-2	海航东银	2,273	4
14	中国国际	3,109	-8,141	东吴期货	2,797	-343	英大期货	2,163	-106
15	江苏弘业	3,005	-2,455	烟台中州	2,753	20	华泰长城	2,087	25
16	浙江中大	2,898	-3,541	国联期货	2,711	-68	经易期货	2,053	47
17	方正期货	2,876	-1,471	湘财祈年	2,447	-6	金鹏期货	2,050	-450
18	华泰长城	2,835	-1,444	中国国际	2,224	-299	上海中期	1,953	-417
19	华联期货	2,686	2,509	海通期货	2,221	-41	光大期货	1,943	-65
20	申银万国	2,681	-1,340	光大期货	2,206	-1,868	天琪期货	1,933	-32
合计		101,555	-59,007		72,699	-889		103,387	-2,559

免责声明

本报告的信息来源于已公开的资料，我们力求但不保证这些信息的准确性、完整性或可靠性。报告内容仅供参考，报告中的信息或所表达观点不构成期货交易依据，新纪元期货有限公司不对因使用本报告的内容而引致的损失承担任何责任。投资者不应将本报告为作出投资决策的惟一参考因素，亦不应认为本报告可以取代自己的判断。在决定投资前，如有需要，投资者务必向咨询期货研究员并谨慎决策。

本报告旨在发送给新纪元期货有限公司的特定客户及其他专业人士。报告版权仅为新纪元期货有限公司所有，未经书面许可，任何机构和个人不得以任何形式翻版、复制和发布。如引用发布，需注明出处为新纪元期货有限公司研究所，且不得对本报告进行有悖原意的引用、删节和修改。

新纪元期货有限公司对于本免责声明条款具有修改权和最终解释权。

联系我们

- ◇ **新纪元期货有限公司 总部**
地址：江苏省徐州市淮海东路153号新纪元期货大厦
电话：0516-83831105 83831109
- ◇ **新纪元期货有限公司 北京东四十条营业部**
地址：北京市东城区东四十条68号平安发展大厦407室
电话：010-84261653
- ◇ **新纪元期货有限公司 南京营业部**
地址：南京市北门桥路10号04栋3楼
电话：025-84787997 84787998 84787999
- ◇ **新纪元期货有限公司 广州营业部**
地址：广东省广州市越秀区东风东路703号粤剧院文化大楼11层
电话：020-87750882 87750827 87750826
- ◇ **新纪元期货有限公司 苏州营业部**
地址：苏州园区苏华路2号国际大厦六层
电话：0512-69560998 69560988
- ◇ **新纪元期货有限公司 常州营业部**
地址：江苏省常州市武进区延政中路2号世贸中心 B 栋2008
电话：0519-88059972 0519-88059978
- ◇ **新纪元期货有限公司 杭州营业部**
地址：浙江省杭州市上城区江城路889号香榭商务大厦7-E、F
电话：0571-56282606 0571-56282608
- ◇ **新纪元期货有限公司 上海营业部（筹）**
地址：上海市浦东新区浦东南路256号1905室
电话：
- ◇ **新纪元期货有限公司 重庆营业部（筹）**
地址：重庆市江北区西环路8号 B 幢8-2、8-3、8-3A 号房
电话：

全国统一客服热线：0516-83831105 83831109

欢迎访问我们的站点：www.neweraqh.com.cn