



新纪元期货有限公司  
NEW ERA FUTURES CO., LTD

# 每日期货投资导读

信息截止至 2011-08-09 17:30

## 目 录

### 【宏观经济】



[国内外宏观经济信息](#)

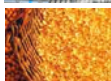
### 【品种聚焦】



[沪 铜](#)



[沪 锌](#)



[豆类油脂](#)



[棉 花](#)



[白 糖](#)



[螺 纹 钢](#)



[强麦籼稻](#)



[股指期货](#)



[沪 铅](#)



[天然橡胶](#)



[程序化交易](#) **【NEW】**



[焦 炭](#)

### 【联系我们】

#### 新纪元期货有限公司 期货研究所

分析师：魏 刚 席卫东  
许治国 陈小林  
王成强 高 岩  
程艳荣 张 雷  
刘文莉 张伟伟  
石 磊

电话：0516-83831185  
0516-83831160  
0516-83831127  
0516-83831107

地址：徐州淮海东路 153 号  
邮编：221005

## 国内要闻

## 1、7月份居民消费价格变动情况

2011年7月份，全国居民消费价格总水平同比上涨6.5%。其中，城市上涨6.2%，农村上涨7.1%；食品价格上涨14.8%，非食品价格上涨2.9%；消费品价格上涨7.6%，服务项目价格上涨3.7%。全国居民消费价格总水平环比上涨0.5%。其中，城市上涨0.5%，农村上涨0.5%；食品价格上涨1.2%，非食品价格上涨0.1%；消费品价格上涨0.5%，服务项目价格上涨0.4%。

## 2、7月份工业生产者价格变动情况

2011年7月份，全国工业生产者出厂价格与上月持平，比去年同月上涨7.5%。工业生产者购进价格比上月上涨0.1%，比去年同月上涨11.0%。

生产资料出厂价格环比持平，生活资料出厂价格环比上涨0.2%。

生产资料出厂价格同比上涨8.4%。生活资料出厂价格同比上涨4.8%。

工业生产者购进环比价格中，有色金属材料类价格上涨1.3%、燃料动力类价格下降0.5%、黑色金属材料类价格与上月持平、化工原料类价格下降0.1%。

工业生产者购进同比价格中，有色金属材料类价格上涨18.9%、燃料动力类价格上涨12.6%、黑色金属材料类价格上涨10.2%、化工原料类价格上涨13.3%。

## 3、7月份规模以上工业生产运行情况

2011年7月份，规模以上工业增加值同比增长14.0%，比6月份回落1.1个百分点。1-7月份，规模以上工业增加值同比增长14.3%，增速与1-6月份持平。从环比看，7月份，规模以上工业增加值增长0.9%。

7月份，工业企业产品销售率为98.5%，比上年同月提高0.2个百分点。工业企业实现出口交货值8723亿元，同比增长16.6%。

## 4、7月份固定资产投资主要情况

2011年1-7月份，固定资产投资（不含农户）152420亿元，同比增长25.4%，比1-6月份回落0.2个百分点。其中，国有及国有控股投资52752亿元，增长13.6%。从环比看，7月份固定资产投资（不含农户）增长0.27%。

分产业看，1-7月份，第一产业投资3539亿元，同比增长22.8%；第二产业投资66777亿元，增长26.7%；第三产业投资82104亿元，增长24.5%。

从施工和新开工项目情况看，1-7月份，施工项目计划总投资502834亿元，同比增长19.4%；新开工项目计划总投资136303亿元，同比增长19.3%。

1-7月份，全国房地产开发投资31873亿元，同比增长33.6%。1-7月份，房地产开发企业本年资金来源47852亿元，同比增长23.1%。7月份，全国房地产开发景气指数为101.50。

## 宏观分析师

### 刘成博

电话：

0516-83831139

执业证编号：

F0273471

电子邮件：

cbliu1985@126.com



## 国际要闻

### 5、标普将“两房”信用评级由 AAA 调降至 AA+级

评级机构标准普尔周一(8日)下调了房利美和房地美以及其他同美国长期国债资产紧密关联机构的信用评级。

标普同时还下调了对以下机构的信用评级：各农业贷款机构、由32家银行和信用机构发行的以美国长期国债做抵押的债券、三家负责股票、债券和期权业务的票据交换所。

所有这些机构的信用评级被统一由 AAA 下调至 AA+。标普表示，所有这些机构和银行都持有会受到经济波动和美国国债进一步被降级影响的资产和债务，这些机构的信用水平取决于美国政府偿还其债权人债务的能力。

### 6、德国6月贸易盈余意外缩窄至115亿欧元

德国联邦统计局周二(9日)公布的数据显示，德国6月份出口额下降而进口额继续增加，从而使当月贸易盈余收窄。

经日历和季节性因素调整后，德国6月出口月率下降1.2%，至885亿欧元。德国5月份出口额经向上修正后增幅为4.4%。德国6月季调后进口月升0.3%，至770亿欧元。

德国联邦统计局称，调整后的德国6月份贸易盈余为115亿欧元，低于5月份的129亿欧元。未经调整的数据显示，德国6月份贸易盈余从5月份的148亿欧元收窄至127亿欧元。

此前接受媒体调查的经济学家预计，德国6月份未经调整的贸易盈余为143亿欧元，经常项目盈余为100亿欧元。

### 7、欧元区8月 Sentix 投资者信心指数跌至-13.5，创23个月最低

市场研究机构 Sentix 周一(8日)公布，欧元区8月 Sentix 投资者信心指数跌至-13.5，为2009年9月以来最低水平，且创最大降幅纪录，投资人担心全球决策当局缺乏有效处理经济危机的工具。7月为5.3。

数据表明，该指数远低于媒体调查分析师最低预估值-1.0，分析师平均预估该指数料降至1.9。

### 8、英国7月 BRC 总体零售销售年率增速创三个月来最快

英国零售业联盟(BRC)周二(9日)称，英国7月零售销售录得4月以来最快年率升速，受助于折扣力度加大。

英国7月 BRC 总体零售销售年率上涨2.5%，6月为上升1.5%。截至7月的三个月，零售销售额则仅较上年同期增加1.3%。

BRC 主管 Stephen Robertson 称，这是近几个月来的温和改善，但零售商面临的总体状况仍很艰难。Stephen Robertson 还称，如果考虑到通胀和1月增值税上调，2.5%的增幅实际上意味着人们购买的商品减少。

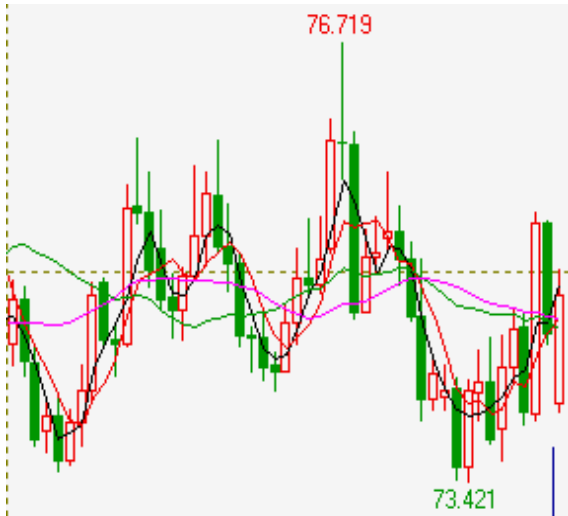
### 9、日本7月货币供应量 M2年率上升2.9%

日本央行周二(9日)公布，日本7月货币供应量 M2年率上升2.9%，月率持平，符合分析师预期。同期，货币供应量 M3年率上升2.3%，分析师预期中值为年率上升2.2%。报告还显示，日本7月广义流动性年率上升0.8%。

## 国际大宗商品动态

信息截止至2011年8月9日17:30

### 美元指数



美元指数 8日开盘74.01，最高75.02，最低73.95，收于74.83，上涨0.39%。

评级机构标普出人意料宣布下调美国评级如同核弹引爆金融市场，全球股市出现在08年金融危机以来最大跌幅，市场情绪严重受创，非美货币全面下挫。标普(S&P)宣布调降美国长期主权信用评级，自AAA降至AA+。评级展望为负面。标普表示，美国国会和政府最近达成一致的财政整合计划不足以稳定政府中期债务局面。在挑战日益加剧之际，美国决策和政治机构的有效性、稳定性和可预测性减弱。

### 原油指数



原油指数8日开盘86.87，最高86.87，最低81.86，收于82.68，下跌6.3%。

纽约商业交易所(NYMEX)原油期货8日收盘下跌至自2010年11月底以来的最低水平，因标准普尔决定下调主权信用评级，从而令市场感到担心。

NYMEX9月份交割的原油期货价格下跌5.57美元，报收于每桶81.31美元，跌幅为6.4%，创下主力合约自5月初以来最高的单日跌幅。ICE布伦特原油期货结算价跌5.63美元，至每桶103.74美元，跌幅5.2%。

### 黄金（伦敦金）



伦敦金8日开盘1668.7美元/盎司，最高1720.3美元/盎司，最低1666.56美元/盎司，收于1719.47美元/盎司，上涨3.41%。

伦敦金8日收盘上涨，创下历史最高收盘价，因标准普尔下调美国主权信用评级之后，投资者纷纷撤离风险资产。



## 沪铜

### 全球经济衰退担忧仍存 暂不宜布局多单

#### 投资策略

**中期策略** 中线继续观望

**短期策略** 观望或短线偏空操作。

#### 市场综述

沪铜今日跳空低开后大幅反弹，受伦铜周一晚继续走跌扩大跌幅以及今早继续下行影响，沪铜主力1110合约今早以跌停板63560点开盘，很快便打开跌停板窄幅波动，10:30分开始逐渐拉升，收回部分跌幅，最高触及66030点，最终以2.45%的跌幅报收于65960点。人气急剧上升，全天成交407980手，增仓5072手至143184手。

因标准普尔下调美国信贷评级加重经济放缓忧虑，打压铜价与其他商品和股市一同下挫，伦铜周一收盘大跌3.82%，报收8766.75，创自五月份以来的低点，今日探底回升，截至沪铜收盘报价8760点，沪伦比价会升至7.53。

#### 基本面信息

1. 8月9日上海金属网铜报价64400-65200元/吨，较周一下跌3200元/吨，相对期货1108合约升水150-250元/吨。
2. 伦敦金属交易所铜库存8月9日减少600吨至464700吨，上海期货交易所指定仓库期货仓单8月9日继续减少，减少850吨至32231吨。
3. 赞比亚央行周一公布，上半年该国铜产量同比增长4%至414,985吨，并预期全年产量将达90万吨。
4. 智利央行公布，受益于国际市场铜价上涨，7月该国铜出口额增至41.9亿美元，平均售价为每磅4.36美元。
5. 俄罗斯海关8月8日公布的数据显示，今年上半年该国上半年该国铜出口量同比下挫67.2%，至75,900吨，出口额下降55.9%至7.081亿美元。数据并显示，上半年对非独联体国家的铜出口量下滑67.2%至75,600吨，出口额下降55.9%至7.053亿美元。

### 金属分析师

#### 程艳荣

电话：0516-83831160

执业证编号：F0257634

电子邮件：

[cvr@neweraqh.com.cn](mailto:cvr@neweraqh.com.cn)

### 技术分析

点评:

从技术上看,沪铜今日再次跳空低开,开盘跳至自2010年11月30日以来的新低,盘中大幅拉升试图回补缺口未果,但收出一根长阳线,指标上看,全天运行于均线族之下,中短期均线均继续走低,60日均线逐渐走平,MACD绿柱继续拉长,短期看有继续走弱的迹象,建议观望或短线偏空操作。



### 持仓分析

交易品种: cu1110

交易日期: 20110809

名次	会员简称	成交量	比上交易日增减	名次	会员简称	持买单量	比上交易日增减	名次	会员简称	持卖单量	比上交易日增减
1	迈科期货	31869	12066	1	金瑞期货	4148	913	1	中粮期货	3931	142
2	广发期货	14388	3616	2	东证期货	3427	301	2	中国国际	3177	153
3	海通期货	13429	4568	3	新湖期货	2874	1974	3	金瑞期货	2789	861
4	浙江永安	11417	5508	4	中国国际	2793	708	4	华泰长城	2544	410
5	金瑞期货	11040	647	5	浙江永安	2325	755	5	上海中期	2470	439
6	东证期货	10691	1571	6	经易期货	2239	162	6	经易期货	2264	-2
7	南华期货	10615	4104	7	华安期货	2196	-269	7	浙江永安	2048	616
8	浙江中大	8565	3368	8	银河期货	2189	151	8	国投期货	1955	-32
9	中国国际	8513	4335	9	南华期货	1923	-97	9	中证期货	1878	425
10	华泰长城	8234	2391	10	迈科期货	1846	236	10	五矿期货	1874	-215
11	浙商期货	7087	1379	11	东海期货	1832	699	11	南华期货	1770	18
12	浙新世纪	7045	3157	12	广发期货	1817	135	12	中信新际	1768	355
13	江苏弘业	7038	3086	13	中钢期货	1736	445	13	上海通联	1735	529
14	万达期货	6943	2905	14	上海大陆	1564	1107	14	浙商期货	1684	-1
15	宝城期货	6616	40	15	江苏弘业	1438	-463	15	银河期货	1473	116
16	中钢期货	6319	2828	16	中信新际	1220	177	16	长江期货	1444	-194
17	浙江新华	6270	3092	17	中粮期货	1206	485	17	中钢期货	1415	104
18	中证期货	6033	1336	18	上海东亚	1077	1045	18	金川集团	1414	-180
19	银河期货	5903	2230	19	北京首创	991	168	19	海通期货	1321	241
20	经易期货	5808	1234	20	瑞达期货	914	-386	20	东海期货	1260	306
合计		193823	63461			39755	8246			40214	4091

点评:

从排名前20位的多空持仓大户最新动向来看,8月9日多空均有增仓,虽多头增仓力度更强,但空头仍占优势,暂时不宜做多。



## 沪 锌

### 沪锌触底反弹 暂不宜布局多单

#### 投资策略

**中期策略** 中线继续观望

**短期策略** 观望或短线偏空操作。

#### 市场综述

沪锌今日跳空低开后大幅反弹，受伦锌周一晚继续走跌扩大跌幅以及今早继续下行影响，沪锌主力1110合约今早以跌停板15690点开盘，很快便打开跌停板窄幅波动，10:30分开始逐渐拉升，收回部分跌幅，最高触及16490点，最终以1.77%的跌幅报收于16400点。市场人气继续上升，全天成交691112手，减仓11558手至196528手。

因美国信贷评级遭调降激起避险情绪骤升，打压锌价，伦锌周一收盘大跌6.10%，报收于2089.25点，今日探底回升，截至沪锌收盘报价2137.5，沪伦比价下滑至7.673。

#### 基本面信息

1. 8月9日上海金属网现货报价显示1#锌报价15600-15700元/吨，较周一下跌850元/吨，相对期货主力1110合约贴水515-615元/吨；0#锌报价15650-15750元/吨，较周一下跌850元/吨，相对期货主力1110合约贴水465-565元/吨。
2. 伦敦交易所锌库存8月9日减少1150吨至883850吨，上海期货交易所指定仓库期货仓单8月9日减少1981吨至361286吨。
3. 2011年7月份，全国居民消费价格总水平同比上涨6.5%。其中，城市上涨6.2%，农村上涨7.1%；食品价格上涨14.8%，非食品价格上涨2.9%；消费品价格上涨7.6%，服务项目价格上涨3.7%。全国居民消费价格总水平环比上涨0.5%。其中，城市上涨0.5%，农村上涨0.5%；食品价格上涨1.2%，非食品价格上涨0.1%；消费品价格上涨0.5%，服务项目价格上涨0.4%。
4. 2011年7月份，全国工业生产者出厂价格与上月持平，比去年同月上涨7.5%。工业生产者购进价格比上月上涨0.1%，比去年同月上涨11.0%。

### 金属分析师

#### 程艳荣

电话：0516-83831160

执业证编号：F0257634

电子邮件：

[cyr@neweraqh.com.cn](mailto:cyr@neweraqh.com.cn)

技术分析

点评:

从技术上看,沪锌今日再次跳空低开,开盘跳至自2010年7月22日以来的新低,盘中大幅拉升回补今日跳空缺口,收出一根长阳线,指标上看,全天运行于均线族之下,中短期均线均继续走低,60日均线逐渐走平,MACD绿柱继续拉长,短期看有继续走弱的迹象,建议观望或短线偏空操作。



持仓分析

交易品种: zn1110

交易日期: 20110809

名次	会员简称	成交量	比上交易日增减	名次	会员简称	持买单量	比上交易日增减	名次	会员简称	持卖单量	比上交易日增减
1	中融汇信	33731	3735	1	经易期货	5392	1652	1	中粮期货	12468	-226
2	北京中期	23837	1381	2	上海中期	4531	-111	2	中钢期货	5163	-581
3	华泰长城	18481	2951	3	浙江永安	3346	1072	3	中信新际	3463	132
4	浙江新华	18388	-10462	4	万达期货	2866	337	4	华泰长城	3373	-498
5	银河期货	17582	2448	5	南华期货	2860	-431	5	上海中期	3346	-1399
6	海通期货	16878	1036	6	华泰长城	2581	-365	6	南华期货	3269	-184
7	上海中期	16702	1068	7	申万期货	2365	-67	7	天富期货	3096	42
8	广发期货	16341	3668	8	东证期货	2240	-22	8	一德期货	2407	380
9	宏源期货	15850	5382	9	中证期货	2005	58	9	申万期货	2239	50
10	国泰君安	15389	1758	10	成都倍特	2004	53	10	浙新世纪	1937	1876
11	浙商期货	15122	2842	11	中财期货	1923	-2263	11	金瑞期货	1794	72
12	山西三立	14780	6027	12	中钢期货	1830	799	12	中国国际	1637	-112
13	经易期货	14486	6029	13	大有期货	1825	761	13	华安期货	1553	-221
14	中国国际	14292	5623	14	海通期货	1824	192	14	华元期货	1507	-57
15	宝城期货	12686	781	15	深圳金汇	1818	68	15	经易期货	1491	-1338
16	南华期货	11713	-2058	16	一德期货	1813	220	16	锦泰期货	1478	170
17	浙江永安	11247	3206	17	云晨期货	1785	-29	17	五矿期货	1439	-64
18	浙江中大	11019	4279	18	银河期货	1761	6	18	方正期货	1419	625
19	中证期货	10843	-901	19	信达期货	1722	6	19	海通期货	1389	294
20	鲁证期货	10832	-151	20	中粮期货	1634	468	20	中证期货	1356	-191
合计		320199	38660			48125	2404			55824	-1230

点评:

从排名前20位的多空持仓大户最新动向来看,8月9日多头消费增仓,空头却略有减仓,部分空头获利出场,目前空头仍占优势,暂时不宜做多。





## 豆 油

### 连豆油企稳看外盘脸色，多单务必谨慎

#### 投资策略

- 中期策略** 9 月中旬，仲秋等节日需求，为油脂价格提供支撑，中期寻找做多机遇
- 短期策略** 短期豆油跌幅过深，在年内低位区域 9600 至 9630 区域承接盘踊跃，持仓结构的变动利于价格短期反弹；反之，若宏观环境未现改观，9600 失手，新的下跌空间将被打开

#### 市场综述

9 日，商品惯性大幅低开，化工品及有色金属的多个品种在跌停板开盘，然伴随恐慌情绪慢慢消散，庞大的获利盘涌现，午后收复大部分跌幅，短期市场普遍面临反弹的概率在增加。豆油主力合约 y1205，低开于 9790 点，日内止跌于 9626 点，最高冲至 9870 点，报收于 9830 点，大幅减仓超 3 万手，收小阳长下影 k 线，受外盘影响，连豆油跳空的形式跳落 9900 至 9500 区域支撑，并寻底至年内低位区域 9600 至 9630。应当清晰的认识到目前市场环境悲观，风险厌恶情绪浓烈，如若悲观发展下去，豆油价格下破 9600，不排除寻底至去年 11 月中旬的价格水平，而市场环境缓和，则在 9600 一带夯实底部，酝酿季节性多头行情。

#### 基本面信息

9 日，国家统计局公布的 7 月份 CPI 数据显示，今年 7 月全国居民消费价格总水平同比上涨 6.5%，系金融危机以来的最高点，高于市场预期。国家经济调控手段对资本市场的打压尚不能解除，市场仍面临系统性风险。外围市场方面，为了解决当前金融困局，各方向资本市场注入流动性的预期正在增强，美联储出台 EQ3 已不是不可能，金融市场的跌势至少在短期内存在修正可能。

由于临储大豆价格拍卖底价偏高，年份稍远，加工企业利润率偏低等因素导致拍卖持续流拍。今日，临储 30 万吨大豆竞价销售连续第 11 次流拍。

而高盛维持对几种关键周期性大宗商品的作多建议，其中包括大豆。目前芝加哥大豆价格跌落至年内低位区域，1300 点关口面临考验，于此同时，11 日 USDA 报告即将发布，单产预估下调预期较强，基础性消息后半周将在盘面有所显现，如若宏观环境企稳，芝加哥豆市摆脱年内低位区域的可能性在增加。

因近期糟糕的市场环境，现货价格出现松动，其中，广州地区一级豆油贸易商报价下调 150 元/吨，降至 9750 元/吨，江苏张家港地区豆油报价东海一级豆油 10000 元/吨，四级豆油 9800 元/吨，较昨日下跌 150 元/吨。

#### 农产品分析师

##### 王成强

电话：0516-83831127

执业证编号：F0249002

电子邮件：

wcqmail@163.com

### 技术分析

点评:

右图显示的是,投资家软件,第一栏豆油近两日的5分钟K线图谱,第二栏潮起潮落技术指标,第三栏三线必赢技术指标,第四栏日内操盘技术指标。

豆油日内先抑后扬。

早盘临近收盘,价格上穿分水岭,主力线上穿零轴,日内做多信号明显。



### 持仓分析

[大连商品交易所数据]大连豆油[1205]持仓量龙虎榜[2011-08-09]  
2011-08-09 15:27:26

豆油主力合约 y1205。

日内豆油资金流出为主。其中,主要以主力空头离场为主,主力多头连续增仓,价格在年内低位区域涌现承接盘。

密切关注仓量变动及市场交投氛围。

多头持仓量龙虎榜					空头持仓量龙虎榜				
会员号	会员名	多头持仓	增减		会员号	会员名	空头持仓	增减	
1	201	红塔期货	23382	1055	98	中粮四海丰	57500		
2	181	格林期货	21136	3075	125	国投期货	54725	-375	
3	107	浙江中大	18669	-868	36	中粮集团	51000		
4	152	南华期货	16806	704	52	中粮期货	47169	-35	
5	52	中粮期货	11754	1255	240	摩根大通	14817	-455	
6	109	浙江永安	11300	-1517	78	万达期货	11722	-67	
7	176	浙江大地	9565	-271	109	浙江永安	10166	-205	
8	125	国投期货	8799	4839	103	中国国际	10068	-421	
9	97	浙商期货	7721	-124	97	浙商期货	5954	-124	
10	110	中证期货	7237	-1108	181	格林期货	5918	-14	
11	105	光大期货	6397	-50	15	新湖期货	5140	-44	
12	117	江苏弘业	6099	-169	152	南华期货	4482	-42	
13	51	银河期货	5884	-1533	239	重庆新涪	3640	250	
14	30	国泰君安	5723	1397	122	华泰长城	2581	44	
15	16	汇鑫期货	5670	237	244	第一创业	2420	1	
16	143	东吴期货	5348	-289	39	成都倍特	2171	105	
17	229	长江期货	5137	-318	173	广发期货	2076	-40	
18	74	大连良运	4708	59	14	信达期货	2018	-79	
19	15	新湖期货	4702	-181	92	英大期货	1626	160	
20	78	万达期货	4693	-3258	133	兴业期货	1620	387	
合计		190730	2935		合计		296813	-160	



## 白糖

### 郑糖跌势一步一回头 中线空单持有日内短多可试

#### 投资策略

##### 中期策略

短期头部显现，价格考验至确认头部形态关键支撑位，多单可设定7200作保护性止盈位；先导空单谨慎持有暂不加码。

##### 短期策略

CPI 新高引发加息担忧为疲弱不堪的市场雪上加霜，郑糖延续早盘低开、日内反弹节奏，交投重心再下一城，但日内短线操作宜多不宜空。

#### 市场综述

美债评级下调给全球金融市场带来的阴云尚未散去，今日7月CPI涨幅达6.5%创37个月新高引发政策紧缩忧虑令市场雪上加霜，且数据公布之前，多数大宗商品低开下探表现悲观，以铜为首的有色金属低开幅度巨大；郑糖开盘跌破上周五低点，随即下探至40日均线寻得盘间支撑，上午小节休息后价格震荡走高，盘尾减仓攀升，日K线报收下影大阳线，最新价7245，均价7166跌破7200短线支撑位。

综观各地现货报价，北方销区及华中、华东销区报价重心均位于7900元/吨附近，虽然高价成交稀少但商家多挺价惜售，跌幅小于期货价格跌幅。从资金情绪看，万达期货在1月合约上单日减仓超万手，多头持仓情绪出现进一步动摇，若接连失守重要支撑位且空头资金开始增仓则加速下跌即将到来。

#### 基本面信息

下午柳州批发市场行情震荡走低，盘面各合同价格呈现不同程度的下调，本周到期交收的S11082合同收市价为7666元/吨，下调21元/吨。受行情震荡上行影响，下午柳州主产区中间商报价上调10元/吨，其他产区报价持稳，中间商成交一般。具体看，柳州下午中间商报价7670元/吨，上调10元/吨，凤糖白砂糖报价7700-7720元/吨，报价不变，成交一般；南宁下午中间商报价7710元/吨，报价未变，成交一般。昆明下午中间商报价7600元/吨，持稳，成交一般；乌鲁木齐下午集团新疆糖报价8100元/吨，成交不活跃。北京、天津、山西、河北等销区现货报价全面逼近8000元/吨，但高价位询盘一般，成交稀少；华中、华南销区报价重心也达到7900元/吨上下，成交一般。

国际糖市，道琼斯坎帕拉消息，乌干达财政部次长弗雷德-奥马奇日前表示，为抑制过去数月已翻了一倍的糖价以及缓解干旱天气引发的食糖供给短缺，乌干达将在未来6个月内免税进口40,000吨食糖。由于去年底、今年初持续数月的严重干旱天气冲击了甘蔗生产，进而导致食糖供给短缺，过去两个月乌干达国内食糖价格已翻了一番。

今日国家统计局发布宏观经济数据，7月居民消费价格(CPI)同比上涨6.5%，创下37个月以来新高。食品价格上涨14.8%；工业品出厂价格(PPI)同比上涨7.5%。虽然统计局公布的价格分类上涨细分数据中未涉及糖及含糖食品饮料，但对相关食品不难推及糖及含糖食品对CPI的涨幅贡献率较高，糖价涨幅明显。

## 农产品分析师

### 高岩

电话:

010-84261653

执业证编号:

F0249001

电子邮件:

[gaoyan@neweraqh.com.cn](mailto:gaoyan@neweraqh.com.cn)



## 技术分析

### 点评：

期价低开后日内短线多头主力主动买入积极，5分钟主力线工商高位后仍保持高位不显顶部迹象，持仓骤减但能量潮曲线上冲，近日行情仍比较胶着，低开日内小时级别的反弹成常态。



## 持仓分析

### 点评：

连续数周稳居多头榜首的万达期货首次出现单日超过万手的减仓，持仓情绪已不平稳，受此带动，多头主力多数减持；空头前20累计减持超过2万手，资金变动没有体现出加速下跌阶段的特征。

合约：SR201		日期：2011-08-09							
名次	会员简称	成交量(手)	增减量	会员简称	持买仓量	增减量	会员简称	持卖仓量	增减量
1	华泰长城	78,361	25,727	万达期货	53,248	-12,314	中国国际	21,714	-2,524
2	万达期货	55,981	11,345	华泰长城	40,849	-3,220	银河期货	14,491	-3,108
3	中银国际	55,328	4,228	珠江期货	33,180	459	成都倍特	13,026	256
4	中辉期货	43,234	-3,729	中粮期货	24,642	-1,981	南华期货	11,731	-3,713
5	广发期货	39,648	5,406	经易期货	14,598	-1,028	浙江永安	11,643	-189
6	中国国际	38,744	10,663	光大期货	14,568	4,405	中粮期货	11,080	-247
7	冠通期货	37,958	-4,018	云晨期货	10,682	766	海通期货	10,727	-205
8	宝城期货	34,223	1,726	平安期货	7,741	113	光大期货	10,327	-33
9	浙江永安	33,907	-5,070	新湖期货	7,657	6,746	华泰长城	9,823	-12,107
10	珠江期货	33,152	-6,037	格林期货	7,060	-1,194	宏源期货	7,573	220
11	银河期货	32,533	6,668	华联期货	7,053	-57	万达期货	7,486	669
12	鲁证期货	30,746	7,983	瑞达期货	6,886	-22	华安期货	7,248	19
13	海通期货	26,430	45	浙江永安	6,610	-4,144	五矿期货	6,943	-234
14	浙商期货	25,687	-1,916	银河期货	5,858	605	浙商期货	6,901	134
15	浙江新华	24,191	-11,486	国海良时	5,127	196	经易期货	6,824	130
16	南华期货	23,909	3,704	中国国际	5,094	-948	江苏弘业	6,750	-187
17	中证期货	22,883	-4,044	成都倍特	4,760	-45	格林期货	6,110	1,852
18	光大期货	21,862	8,625	浙江新世纪	4,586	662	一德期货	5,954	-176
19	东海期货	20,519	-1,225	广发期货	4,466	-503	鲁证期货	5,787	-339
20	格林期货	20,062	8,107	首创期货	3,583	-538	国海良时	5,782	-936
合计		699,358	56,702		268,248	-12,042		187,920	-20,718



## 棉花

### 郑棉延续弱势，多单仅限日内

#### 投资策略

**中期策略** 中线空单继续持有，21000 之下可逢高适当加仓。

**短期策略** 期价近期将震荡下行，考验 20000 一线支撑。高抛低吸，多单仅限日内。

#### 市场综述

因标普下调美国信用评级引发市场恐慌，多国股市遭遇大幅抛售，纷纷重挫。美棉指数周一大幅下挫 3.79% 报收于 97 美分，日内最低达 93.12 美分逼近前低 92.96 美分。周二国内市场开盘后，棉花与几乎所有商品一齐大幅低开，开盘五分钟便重挫 420 元录得 2010 年 9 月以来的新低 20050 元/吨，随后震荡上扬，收盘于 20640 元/吨，日线呈长下影小实体阳线。9 日郑棉主力合约成交量回升 39294 手至 38.3 万手，持仓量大减 71258 手至 29.8 万手，同时 1205 合约也遭遇两万余手的减仓，郑棉前景不甚明朗及宏观经济形势是导致投资者避险情绪加重。现货方面，中国棉花价格指数跌势不改，其中 328 级价格早已跌破 19800，期现价差进一步拉大，而棉花下游需求清淡，时间上离新棉上市越来越近这对棉价都是利空因素。然而棉价下方有新棉季临时收储价支撑，跌破两万也较困难，因此郑棉近期维持弱势震荡的概率较大。建议前期空单继续持有，可逢高适当加仓，多单离场观望。

#### 基本面信息

- 1、8 月 8 日，中国棉花价格指数 328 级下跌 57 元报于 19635 元/吨，229 级下跌 183 元报于 21277 元/吨，527 级下跌 91 元，报 16979 元/吨。
- 2、库存方面，郑州商品交易所一号棉花注册仓单 9 日为 451 张，有效预报为 311 张。
- 3、评级机构标准普尔周一(8 日)下调了房利美和房地美以及其他同美国长期国债资产紧密关联机构的信用评级。标普同时还下调了对以下机构的信用评级：各农业贷款机构、由 32 家银行和信用机构发行的以美国长期国债做抵押的债券、三家负责股票、债券和期权业务的票据交换所。所有这些机构的信用评级被统一由 AAA 下调至 AA+。
- 4、2011 年 7 月份，全国居民消费价格总水平同比上涨 6.5%。其中，城市上涨 6.2%，农村上涨 7.1%；食品价格上涨 14.8%，非食品价格上涨 2.9%；消费品价格上涨 7.6%，服务项目价格上涨 3.7%。全国居民消费价格总水平环比上涨 0.5%。其中，城市上涨 0.5%，农村上涨 0.5%；食品价格上涨 1.2%，非食品价格上涨 0.1%；消费品价格上涨 0.5%，服务项目价格上涨 0.4%。

### 农产品分析师

石磊

电话：0516-83831134

执业证编号：F0270570

电子邮件：

[shilei19870510@sohu.com](mailto:shilei19870510@sohu.com)

### 技术分析

**点评：**8月9日郑棉主力1201合约大幅低开325点，日内震荡走高，报收长下影小实体阳线，创2010年9月以来新低20050。日K线受全体均线系统压制，勉强收于布林通道下轨之上。日内成交量小幅增加39294手至38.3万手。近期期价将维持弱势震荡。



### 持仓分析

**点评：**CF201持仓量大幅减少71258手至29.8万手，其中排名前20的主力多头大幅减持14807手多单至75108手，而主力空头大幅减持16943手至106312手。其中新湖期货巨幅减仓11461手，获利空单获利离场。郑棉主力持仓换月即将完成，资金也有大幅离场信号，对1201合约后市大为利空。

名次	会员简称	成交量(手)	增减量	会员简称	持仓量	增减量	会员简称	持仓量	增减量
1	宝城期货	22,105	2,912	浙江大地	6,916	-3,090	招商期货	15,418	160
2	金鹏期货	16,336	1,673	南华期货	6,403	-546	中粮期货	12,909	-74
3	南华期货	14,698	676	浙商期货	4,899	-2,850	长江期货	10,030	-943
4	新湖期货	14,149	11,533	上海中期	4,762	470	万达期货	8,448	587
5	中国国际	11,250	4,446	万达期货	4,338	-840	首创期货	8,321	369
6	国泰君安	11,061	7,249	光大期货	4,074	-588	浙江永安	5,928	-1,468
7	万达期货	10,987	4,202	成都信特	3,959	-74	鲁证期货	5,148	-631
8	浙江永安	10,078	25	一德期货	3,842	-76	渤海期货	5,063	31
9	银河期货	9,350	414	银河期货	3,614	-225	格林期货	5,026	-675
10	海通期货	8,128	112	华联期货	3,612	15	银河期货	4,221	-2,191
11	浙江新华	7,900	2,472	中粮期货	3,403	-1,315	新湖期货	4,186	-11,461
12	东航期货	7,781	220	浙江永安	3,342	-1,890	中国国际	3,799	-2,294
13	浙商期货	6,585	-3,757	东吴期货	3,140	-596	金鹏期货	2,500	499
14	浙江中大	6,439	1,434	中银国际	3,069	-6	上海中期	2,370	978
15	格林期货	5,998	-4,169	江苏弘业	2,985	-601	海航东银	2,269	3
16	鲁证期货	5,986	-2,812	国联期货	2,779	-195	英大期货	2,269	-254
17	光大期货	5,676	598	烟台中州	2,733	-7	海通期货	2,227	107
18	中证期货	5,641	858	中国国际	2,523	-462	浙江中大	2,110	61
19	江苏弘业	5,460	1,144	湘财祈年	2,453	-724	华泰长城	2,062	-9
20	信达期货	5,373	-784	海通期货	2,262	-1,207	光大期货	2,008	262
合计		190,981	28,446		75,108	-14,807		106,312	-16,943



## 螺纹钢

### 日内期价超跌反弹

### 短期内或将弱势震荡

#### 投资策略

**中期策略** 中线前期多单继续轻仓持有，新进投资者以观望为主，等待机会。

**短期策略** 期价超跌反弹，日内波动巨大，投资者以日内短线操作。

#### 市场综述

今日螺纹钢主力合约1201合约低空低开于4700点，快速下拉，触及日内最低点4558点，超跌反弹，震荡上行，收于一根长下阴线的中阳线，下方多头接盘能力较强。盘中波动幅度巨大，成交量大幅增加，持仓量并无明显变化。近月合约1110合约大幅减仓86262。指标上，KDJ指标三线有掉头迹象。MACD指标中两线开口继续放大，绿色能量柱继续增加。短期内或有超跌企稳迹象，期价弱势震荡的可能性大，建议投资者以日内短线操作为主，切忌追空。新进中线投资者以观望为主，等待入场机会。

#### 基本面信息

2011年7月份，全国居民消费价格总水平同比上涨6.5%。其中，城市上涨6.2%，农村上涨7.1%；食品价格上涨14.8%，非食品价格上涨2.9%；消费品价格上涨7.6%，服务项目价格上涨3.7%。全国居民消费价格总水平环比上涨0.5%。CPI数据高于预期，再创新高，加息预期可能会再次冲击市场，对期价的后市走势造成一定的影响。

国际评级机构美国标准普尔公司当地时间5日晚声明，出于对美国财政赤字和债务规模不断增加的担忧，把美国长期主权信用评级从顶级的AAA级下调至AA+级。这是美国主权信用评级历史上首次遭“降级”。全球经济二次探底的隐忧充斥市场。继5日将美国主权信用评级由AAA下调至AA+后，标准普尔公司8日又将美国贷款抵押融资公司房利美和房地美的评级由AAA下调至AA+。标普下调美债信用等级，波及全球经济，投资者悲观预期浓厚。

据伊朗工矿和商业部统计，2011年4-7月份，伊朗私营钢铁厂生产钢材产量达170万吨，创历史新高。据WSA统计，今年上半年，伊朗共生产各类钢材663万吨，同比增加了11.6%。

8月8日，全国乘用车市场联席会发布了全国乘用车市场7月数据，7月狭义乘用车产销量分别为92.21万辆和83.94万辆，同比分别增长11.6%和7.9%，但均低于6月数据，环比增幅再次由正转负，分别为-5.4%和-4.6%。乘联会预计，8月份狭义乘用车国内销量环比会有所增长，但同比增长率会进一步降低。近期乘用车市场仍不乐观，产大于销的局面仍将维持。下游需求进一步放缓。

短期内基本面并无明显利好因素刺激，日内期价减仓缩量，下跌动能减弱，后市或将弱势震荡，建议投资者以日内短线操作为宜。

## 金属分析师

### 尚甜甜

电话：0516-83831127

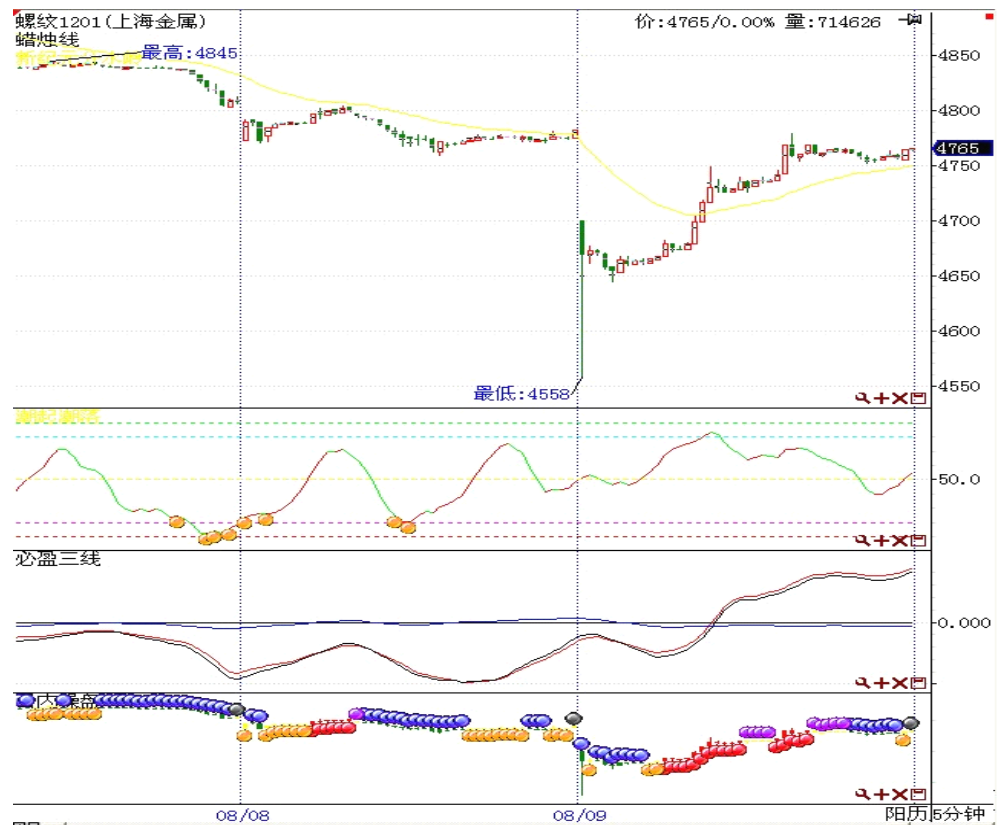
执业证编号：F0273466

电子邮件：

[shangtiantian823@163.com](mailto:shangtiantian823@163.com)



### 技术分析



**点评：**

右图为最近3日期价5分钟K线图。

日内期价探底回升，上穿博雅分水岭；必赢三线主力资金线盘中上穿零轴。短期内期价弱势震荡的可能性大。

### 持仓分析

交易品种：rb1201

交易日期：20110809

名次	会员简称	成交量	比上交易日增减	名次	会员简称	持买单量	比上交易日增减	名次	会员简称	持卖单量	比上交易日增减
1	海通期货	41087	7380	1	南华期货	10799	187	1	国泰君安	12454	4636
2	浙江永安	36406	3760	2	国贸期货	9390	-1739	2	海通期货	11818	2849
3	国泰君安	35465	10930	3	银河期货	9304	3728	3	浙江永安	8775	-11212
4	中融汇信	29512	23664	4	浙江永安	8638	-44	4	东吴期货	8577	3340
5	银河期货	24279	11887	5	中钢期货	7892	-38	5	华泰长城	8549	2628
6	东兴期货	22613	18575	6	上海中期	6055	1624	6	东兴期货	7552	-1860
7	北京中期	20124	354	7	海通期货	6006	-124	7	鲁证期货	6823	-765
8	上海中期	19593	7118	8	中粮期货	5265	235	8	银河期货	5403	-165
9	上海大陆	18615	9095	9	浙新世纪	5229	-155	9	中钢期货	4781	-183
10	鲁证期货	16856	6135	10	安信期货	5114	153	10	南华期货	4425	971
11	华泰长城	16094	4202	11	大有期货	4739	-263	11	申万期货	4245	-2
12	中信新际	15815	8500	12	民生期货	4349	32	12	汇鑫期货	3506	1846
13	华元期货	15038	10306	13	大华期货	4240	146	13	江西瑞奇	2957	218
14	东吴期货	13550	11248	14	北京中期	4066	-1561	14	江苏弘业	2857	616
15	南华期货	12204	1133	15	国泰君安	3238	-2805	15	宏源期货	2855	886
16	国海良时	12192	6766	16	北京首创	2835	-46	16	长江期货	2789	63
17	浙江新华	11731	3646	17	上海大陆	2713	113	17	宝城期货	2626	1589
18	中国国际	11496	5297	18	瑞达期货	2683	-144	18	中国国际	2592	1051
19	申万期货	11099	3718	19	中证期货	2586	599	19	东海期货	2346	1162
20	珠江期货	10422	7173	20	招商期货	2472	-33	20	摩根大通	2300	-1500
合计		394191	160887			107613	-135			108230	6168

**点评：**

从1201合约排名前20位大户的多空持仓量来看，空头中浙江永安大幅度减仓11212手，短期内期价弱势震荡的可能性大。





## 沪铅

### 市场恐慌情绪减退 短期企稳可期

#### 投资策略

**中期策略** 短期以观望为主，等待市场企稳之后的多单入场机会

**短期策略** 市场仍处于金融动荡格局，短空注意保护盈利，可试探性建轻仓中线多单。

#### 市场综述

美国评级遭下调令金融市场在添不确定性，隔夜外盘大幅暴跌，金属再度重仓，多头恐慌情绪抛售风险资产，黄金再度创出新高，LME 金属全线遭抛压，电铅以 6.5% 跌幅居首。今日国内上市恐慌性抛盘至全线商品大幅跌开，金属直接破位五月低点，沪铅探至 15200 后空头获利了结，国内宏观数据公布后，市场对货币政策放缓预期令价格大幅回升，但当前宏观形势仍为企稳，中线观望，等待企稳之后做多机会。

#### 基本面信息

1. 今日中国统计局发布了7月全国居民消费者价格指数。7月份 CPI 总水平同比上涨6.5%，中国7月份通胀率升至3年来最高水平。同时央行今日以价格(利率)招标方式发行了20亿元1年期央票，利率连续7周持平于3.4982%。分析人士表示，货币紧缩政策已经进入尾声，提准加息等手段将逐渐淡出。

2. 8月5日晚间，美国劳工部公布7月份美国非农就业人数增加117000人，好于预期估计75000人，失业率也小幅好于预期的9.2%为9.1%。虽然7月份新增就业岗位数量超出预期，有助于缓和市场对美元经济衰退的担忧，但是美元经济全景堪忧的局面仍令投资者忧虑。金属价格承压回落的可能性还是存在。

3. 据彭博社8月5日消息，高盛周五发布报告下调美国经济增速预期，第三季度经济增速由2.5%下降至2%。美国经济将再度陷入衰退。美联储将维持目前低息政策的可能性将延长，而八月九日美联储将举行议息会议公布第三轮量化宽松政策，将对资产负债表规模给出指引。金融市场将在前期更为谨慎。

4. 据彭博社报道，由于需求减少以及世界经济复苏失去推动力，亚洲、美国和欧洲的制造业指数都在下降。2011年7月份，中国制造业采购经理指数(PMI)为50.7%，与六月份相比下降0.2个百分点。而美国7月29号的数据显示，美国经济增长正处于2009年6月经济开始恢复以来的最差状况，二季度经济增长按年率计算仅为1.3%，消费只增长了0.1%，美国供应管理研究院公布的美国制造业指数由6月份的55.3下降到50.9。

5. 国家统计局将于本周二发布7月份消费者价格指数和工业生产者价格指数等重要经济数据。市场对7月份CPI尤为关注。此前CPI增幅已经连续两个月创出新高，预期7月有将再创新高的可能性。物价上涨的压力仍较大。国家宏观调控物价任务难变，但货币政策的力度相应会比前期较为灵活。

### 金属分析师

刘文莉

电话：0516-83831165

执业证编号：F0269810

电子邮件：

1253401339@qq.com

技术分析



**点评:** 技术上来看, 沪铅主力在价格创出新低后大幅收涨, 短期在市场恐慌情绪大幅宣泄后, 下跌动能有所减轻, 15500短期支撑位有效。KDJ也显现金叉, 短期铅价即将企稳, 短线空单保护盈利。逢低建中线多单。

持仓分析

交易品种: pb1109

交易日期: 20110809

名次	会员简称	成交量	比上交易日增减	名次	会员简称	持买单量	比上交易日增减	名次	会员简称	持卖单量	比上交易日增减
1	上海中期	99	-8	1	银河期货	203	-20	1	中信新际	404	0
2	安信期货	85	-39	2	上海中期	181	25	2	南华期货	164	-20
3	中证期货	45	-11	3	中信新际	149	0	3	迈科期货	136	0
4	深圳金汇	40	13	4	经易期货	145	0	4	海通期货	111	-9
5	南华期货	39	38	5	五矿期货	107	0	5	万达期货	80	-1
6	海通期货	36	14	6	华安期货	64	0	6	中粮期货	75	0
7	集成期货	36	26	7	万达期货	62	2	7	上海通联	73	0
8	浙江永安	29	22	8	金瑞期货	60	0	8	新纪元	65	-5
9	华西期货	26	8	9	浙江永安	60	-5	9	中钢期货	61	0
10	光大期货	25	2	10	中国国际	45	-14	10	浙江永安	59	-18
11	万达期货	25	-26	11	安信期货	40	0	11	光大期货	54	-11
12	新纪元	21	21	12	迈科期货	38	-16	12	上海中期	37	0
13	五矿期货	20	0	13	东吴期货	34	-1	13	宁波杉立	33	0
14	浙商期货	20	7	14	信达期货	32	-4	14	兴业期货	31	0
15	银河期货	20	8	15	华泰长城	32	-7	15	集成期货	23	0
16	浙江中大	19	9	16	大有期货	30	0	16	金瑞期货	22	0
17	北京中期	18	-9	17	江苏弘业	29	-8	17	北京中期	21	-18
18	浙江新华	18	16	18	申万期货	27	0	18	深圳金汇	20	0
19	江苏弘业	18	-2	19	中财期货	25	0	19	浙江中大	15	15
20	经易期货	17	-3	20	瑞达期货	18	0	20	珠江期货	14	1
合计		656	84			1381	-48			1498	-66

**点评:** 从排名前20名的会员持仓来看, 市场恐慌性抛盘之后, 空单及时兑现盈利至价格今日低开大幅反抽。当前市场信心仍不稳, 多头逢低抄底不坚决, 短期等待市场企稳做多机会, 或轻仓试多。

## 天然橡胶

### 沪胶震荡调整 空单持仓观望

#### 投资策略

**中期策略** 沪胶近期或震荡调整，中长线空单持仓观望

**短期策略** 日内短线操作，多单逢高止损离场

#### 市场综述

今日沪胶主力1201合约大幅跳空低开于31535，之后全天震荡上行，全天最高升至32870，全天最低为开盘价31535，最后收于32785，较上一交易日结算价下跌765，跌幅为2.28%。全天成交量为655500手，成交量与上一交易日相比持平，持仓增加7686手至217118手。今日日胶指数以372.3跳空高开，早8点开盘后暴跌，最低探至347.3后震荡上行，全天最高点374.4，最低探至347.3，收盘价为354，比上一交易日收盘价下跌15.2，跌幅4.11%。

#### 基本面信息

- 9日昆明云垦橡胶国标一级天然橡胶报价34300元/吨，与上一交易日相比下降700元/吨，国标二级天然橡胶报价32600元/吨，与上一交易日相比下降400元/吨。越南、泰国和缅甸的3#烟片胶当地报价分别为4600、4200和5000美元/吨，均与前一交易日持平。
- 8日，全国乘用车市场联席会议公布的乘用车市场数据显示，7月狭义乘用车产销量分别为92.21万辆和83.94万辆，同比增长11.6%和7.9%，但低于6月增幅，同时环比分别为-5.4%和-4.6%。
- 乘用车联合会数据显示：上半年微型客车市场出现较大幅度回落，销量为116.05万辆，同比下滑11%。
- 韩国汽车研究所《上半年世界汽车市场动向》统计显示，新兴市场的崛起以及美国市场的好转使得今年上半年的全球汽车销量增加了5.8%至3671万辆。
- 3日越南农业部称，上调该国2011年橡胶出口预期，调整为834500吨，略高于早前的833700吨。
- 市场传言小排量汽车补贴政策可能生变，传闻1.6升及以下排量汽车的补贴标准将提高。如果消息属真的话，目前享受补贴的427个车型中有过半被波及。
- 日前外媒消息，7月份美国汽车市场销量有所增加，分析机构也增加了今年美国市场的年销量预测值。均值为1180万辆，虽有所增加，但要恢复之前1400至1500万辆的销量难度很大。

## 化工品分析师

陈小林

电话：

0516-83831107

执业证编号：

F0247440

电子邮件：

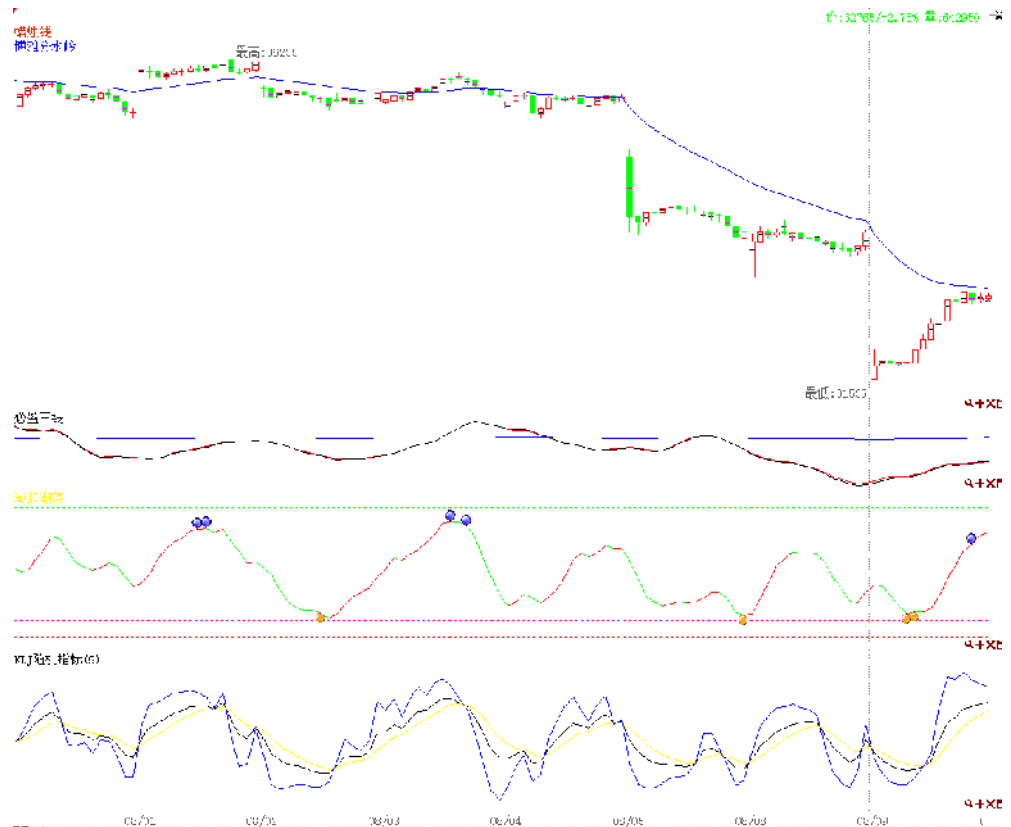
chenxiaolin80@qq.com



## 技术分析

### 点评：

从技术上看，今日期价受外盘影响大幅低开后，全天走势呈现震荡走强，15分钟必赢三线指标显示，主力线与综合线重合程度变强，显示主力控盘程度变强，盘中主力线在0轴下方转向上行，显示市场主力看法偏多。今日分水岭下行，期价全天运行于分水岭之下，但尾盘期价有向分水岭回归的趋势。后市1201合约期价或将延续震荡，下方有重要支撑位32410，期价将在32410-34500区间运行。



## 持仓分析

交易品种：ru1201

交易日期：20110809

名次	会员简称	成交量	比上交易日增减	名次	会员简称	持买单量	比上交易日增减	名次	会员简称	持卖单量	比上交易日增减
1	浙江永安	26656	8346	1	浙江永安	10651	3837	1	中国国际	6208	477
2	神华期货	23618	2068	2	华联期货	7585	-1	2	华泰长城	5200	1763
3	海通期货	22262	2585	3	国泰君安	7190	6128	3	南华期货	4372	366
4	中证期货	21219	6755	4	浙江大地	6492	839	4	金元期货	3547	760
5	浙江新华	20345	-178	5	银河期货	5528	244	5	格林期货	3231	100
6	国泰君安	18742	8744	6	中证期货	4859	149	6	国泰君安	3159	750
7	东证期货	17914	11352	7	中国国际	4151	-260	7	浙江永安	3086	649
8	中国国际	17829	6554	8	浙商期货	4045	-620	8	浙江大地	2917	674
9	浙商期货	15538	1694	9	国海良时	3417	-648	9	银河期货	2518	-47
10	浙江中大	13445	-1005	10	光大期货	3288	136	10	美尔雅	2508	160
11	华泰长城	13231	3576	11	宝城期货	3279	-357	11	浙江中大	2261	-195
12	南华期货	12920	-1857	12	东证期货	2638	269	12	安粮期货	2145	1738
13	华安期货	12897	7349	13	成都倍特	2550	54	13	申万期货	2077	861
14	鲁证期货	11810	1897	14	上海大陆	2470	2147	14	浙商期货	1995	40
15	银河期货	10099	-1103	15	浙江新华	2181	1207	15	浙江新华	1902	-156
16	江苏弘业	10037	-1802	16	国投期货	1804	363	16	海通期货	1711	-939
17	浙新世纪	9731	-2910	17	道通期货	1674	-35	17	浙新世纪	1640	263
18	宝城期货	9066	-1049	18	华泰长城	1578	-2152	18	中辉期货	1573	38
19	瑞达期货	8644	-2271	19	中钢期货	1497	-70	19	瑞达期货	1483	-518
20	信达期货	8605	-309	20	海通期货	1355	-435	20	经易期货	1479	114
合计		304608	48436			78232	10795			55012	6898

### 点评：

从排名前20位的多空持仓大户最新动向来看，9日多空双方均选择了大幅增仓，显示短期市场对后市看法出现分歧。



## 焦炭

### 期价超跌，创上市以来新低

#### 投资策略

**中期策略** 市场需求进入淡季，整体弱势难改，不易做多。

**短期策略** 期价超跌，技术上存在反弹需求，建议投资者日内短多操作。

#### 市场综述

今日焦炭主力合约 J1109 以 2260 元/吨开盘，收盘价为 2229 元/吨，与上一日（8 月 8 日）结算价下跌 46 元/吨，跌幅 2.02%。盘中最高 2260 元/吨，最低 2180 元/吨，成交量 2930 手，持仓量 3224 手，日减仓 1266 手。早盘低开低走，期价大幅走低，收长下影线中阴线，创焦炭上市以来新低。受美国长期主权信用评级下调导致国际股市期市大幅下挫影响，投资者避险情绪加重，期价超跌，加之近期现货市场价格稳中有升，预计后市或有所反弹，但总体宏观环境不确定性进一步加剧，市场波动性将会增强。

#### 基本面信息

**宏观信息:** 日本银行(央行)9 日公布的 7 月份货币供应量(平均存量)初值显示,包括现金、活期存款及除邮政储蓄银行外的国内银行存款的广义货币(M2)余额同比增加 2.9%,达到 801.7 亿日元(约合人民币 67 亿元),增幅与上月持平。国家统计局 9 日发布数据,7 月份我国 CPI 同比上涨 6.5%,创 37 个月新高,PPI 与上月持平,比去年同月上涨 7.5%。

**行业新闻:** 安阳市打造豫北最大煤炭物流基地。安阳晋中煤炭物流港项目占地 500 亩,于 6 月中旬进场开始钻探等施工。一期工程投资 3 亿元,二期工程投资 2.7 亿元。项目将引进现代化快速定量装车系统,建成现代、全封闭、环保型花园式的煤炭集散中心。其中 10 万吨储煤仓 8 个,约 80960 平方米。

**现货市场:** 河南焦炭销售情况良好,后期涨价预期强烈,其中,安阳二级冶金焦车板含税 1950 元,平顶山二级冶金焦车板含税 1950 元,准一级冶金焦 2000 元;受近期钢市回暖影响,东北钢厂的生产积极性较为强烈,焦炭价格应需求增加有所上涨,其中,七台河龙洋焦电二级冶金焦上调 30 元/吨,营口嘉晨焦化也同时涨价,其他焦化厂暂时还未调价,处于观望状态;山东地区焦炭价格整体小幅上涨,山东地区主流价格整体小幅上调,以临沂、淄博为主的产区均上调 20-30 元,目前临沂地区二级冶金焦出厂含税为 1950-1970 元,淄博地区二级冶金焦出厂含税 1950-1980 元/吨,均为承兑价格,其它地区焦炭价格维持稳定。

综合来看,市场宏观环境仍不容乐观,不确定性有增无减,特别是近期欧债危机、美债危机以及美国长期主权信用评级遭下调等一系列冲击,市场恐慌情绪升温,大宗商品遭抛售,期价超跌,短期技术上有反弹要求,但期价长期走势,还需静候各国政策对这轮冲击的相应调整。

## 化工品分析师

陈小林

电话:

0516-83831107

执业证编号:

F0247440

电子邮件:

chenxiaolin80@qq.com



## 技术分析

### 点评：

今日合约5分钟蜡烛线开盘后长阴走低，随后低位震荡走强，收复跌幅有限，市场弱势明显。必赢三线主力线走势与零轴重叠，散户线走势逐步抬升盘尾上触零轴。综合来看，散户表现活跃，而主力则表现冷淡，说明期价受恐慌情绪影响遭抛售下挫较强，后期有望走稳，技术上存在一定反弹需求。



## 持仓分析

### 大连商品交易所 日成交持仓排名

合约代码: j1109 查询日期: 20110809

名次	会员简称	持买单量	增减	名次	会员简称	持卖单量	增减
1	西部期货	108	1	1	国泰君安	381	-52
2	中粮期货	85	1	2	北京中期	302	-19
3	中信新际	59	29	3	国贸期货	271	0
4	南华期货	54	-14	4	广州期货	209	-91
5	国泰君安	45	-4	5	东证期货	100	-50
6	浙江永安	44	-15	6	招商期货	47	-1
7	湘财祈年	44	-22	7	华泰长城	47	-7
8	徽商期货	43	-16	8	一德期货	40	9
9	大华期货	40	-30	9	鲁证期货	28	6
10	银河期货	38	-7	10	浙江永安	23	-29
11	江西瑞奇	36	-6	11	北京金鹏	20	-46
12	广发期货	36	-6	12	中信新际	17	0
13	海通期货	33	-9	13	山西三立	12	0
14	申银万国	33	-107	14	海通期货	10	-6
15	江苏新纪元	32	-6	15	安信期货	10	-50
16	浙江大地	32	-2	16	银河期货	9	0
17	信达期货	29	-25	17	兴业期货	9	-1
18	兴业期货	28	-1	18	徽商期货	8	0
19	集成期货	27	-2	19	东海期货	6	0
20	浙江新华	26	-11	20	国联期货	5	2
合计		872	-252	合计		1,554	-335

### 点评：

从排名前20位大户多空持仓情况来看，今日主力多空双方均大幅减持，但空方减持力度明显强于多方，市场还是以观望为主，但看多气氛相对增强。



## 早籼稻

### 早稻期价触底反弹 关注商品市场氛围

#### 投资策略

**中期策略** 密切宏观大宗商品市场氛围，中线暂时观望

**短期策略** 期价震荡走强，技术面向好短多操作为主。

#### 市场综述

周一外盘股市及大宗商品暴跌，导致今日国内商品市场集体大幅低开，但早稻期货表现很强抗跌性，期价震荡收阳。主力合约 ER201 以 2560 元/吨低开，早盘最低下探至 2545 点，随后触底反弹，期价震荡上行，最高上探至 2588 点，盘终以 0.35% 的涨幅报收于 2586 元/吨。今日 ER201 全天成交 62954 手，持仓量减少 1294 手至 75494 手。

#### 基本面信息

现货方面，据市场监测，8 月上旬，安徽芜湖市场粮油供应充裕、需求一般，稻米价格整体平稳，随着收购主体入市增多，新稻价格呈现趋涨态势。8 月 8 日，芜湖市场上早籼稻(新)收购价 112-115 元/50 公斤，较上周上涨 1%；标一早籼米批发价 1.76 元/500 克，零售价 1.85 元/500 克，与上周价格持平。在新早稻上市价格高开及陈稻库存量日趋减少拉动下，衢州市场早晚籼稻收购价格居高难下。目前陈早稻到厂价为 2260-2300 元/吨，较上月末上涨 30 元/吨。

消息面，据国家统计局公布数据，2011 年 6 月份 CPI 同比增长 6.4%，其中，粮食价格同比上升 12.4%，对价格总水平上升的贡献率为 0.34 个百分点。同时，由于肉蛋奶皆由粮食转换，因此粮食价格上升带来的间接影响更大。发改委价格监测处人士表示，由于粮食价格占中国 CPI 的比重较高，所以它的走势对通胀影响很大。2011 年粮价上涨的主要原因之一，来源于种粮成本的大幅提高。据国研中心调研发现，目前，粮价上涨的幅度，仍远远无法弥补种粮成本提高，种粮比较效益持续下降严重挫伤了农民的种粮积极性。专家认为，应该充分认识到，粮价上涨、食品价格上涨是大势所趋，是中国经济发展到这一阶段必然现象，与通货膨胀没有直接关系。更不应该让 CPI 中粮食价格提高的贡献率来影响宏观经济政策。

## 农产品分析师

**张伟伟**

电话:

0516-83831134

执业证编号:

F0269806

电子邮件:

[zww0518@163.com](mailto:zww0518@163.com)



## 技术分析

从技术上看, ER201合约日K线触底反弹, 期价震荡走强, 收盘站上5日、20日均线; 5分钟期价震荡走强, 技术面向好。目前早籼稻期价底部支撑较好, 但7月份CPI再创新高, 国内加息预期加强, 短期内期价难以大幅上涨, 近期期价或将维持震荡, 短多操作为主。



## 持仓分析

合约: ER201 日期: 2011-08-09

名次	会员简称	成交量(手)	增减量	会员简称	持买仓量	增减量	会员简称	持卖仓量	增减量
1	华泰长城	2,959	2,081	中国国际	3,791	-39	中粮期货	5,504	-1,013
2	海通期货	2,053	-53	江西瑞奇	3,002	-100	广发期货	3,130	102
3	徽商期货	1,916	777	海通期货	1,628	-19	上海大陆	3,118	-26
4	大越期货	1,819	1,158	大越期货	1,259	974	金鹏期货	2,075	235
5	江西瑞奇	1,765	1,292	浙江永安	1,187	-119	江西瑞奇	1,733	-141
6	浙江永安	1,743	239	安粮期货	1,047	-23	金友期货	1,621	-2
7	新纪元期货	1,701	1,272	申银万国	1,037	200	浙江永安	1,338	-16
8	浙江新华	1,670	462	浙江新华	1,008	143	瑞达期货	1,312	18
9	广发期货	1,637	490	光大期货	837	-672	国信期货	1,291	-3
10	浙商期货	1,517	572	南华期货	830	-54	首创期货	1,252	1
11	东海期货	1,457	647	浙商期货	800	-135	东吴期货	1,089	-23
12	东航期货	1,379	740	浙江中大	778	391	华证期货	1,052	0
13	安粮期货	1,305	544	中银国际	752	0	美尔雅	1,051	8
14	集成期货	1,293	-87	招商期货	743	-7	北方期货	908	604
15	北方期货	1,218	1,081	华泰长城	667	-1,282	南华期货	898	31
16	中粮期货	1,069	72	美尔雅	653	-28	华泰长城	865	355
17	光大期货	1,059	184	广发期货	590	37	经易期货	846	1
18	申银万国	1,054	755	上海良茂	586	-105	光大期货	829	-9
19	金鹏期货	1,007	228	河北恒银	563	249	锦泰期货	759	5
20	浙江中大	994	659	东海期货	545	-27	海通期货	513	220
合计		30,615	13,113		22,303	-616		31,184	347

### 点评:

从排名前20位的多空持仓动向来看, 中粮期货减持1013手空单, 多头主力资金观望为主, 近期期价继续维持震荡。





## 股指期货

### 超跌反弹，期指或探得短期底部

#### 投资策略

##### 中期策略

恐慌情绪和对经济二次探底的担忧蔓延引发股指急跌，2700或探得阶段底部。可尝试少量见多，等待调控政策退出，再逐步加仓。

##### 短期策略

股指超跌反弹，下探动能已经基本释放，宏观面的压力短期不支持期指快速上行，近日维持震荡整固。建议日内波段操作，激进者可以尝试逢低轻仓持有趋势多单。

#### 市场综述

隔夜美国重挫愈 6%，欧洲主要股指也大幅下跌。恐慌情绪下，期指各合约均大幅低开，盘中一度跌幅达到 3%以上。但随后在地产、煤炭、券商、银行、水泥等权重板块相继发力拉升下，股指、期指震荡爬升。截至收盘，主力合约 IF1108 报收于 2820.2 点，上涨 0.73%，次月合约 IF1109 报收于 2828，上涨 0.71%，两个季月合约涨幅较少，分别为 0.42%和 0.35%。

7 月 CPI 创 37 个月以来新高的消息已经基本被市场恐慌情绪冲淡，同时市场关于 CPI 或以见顶的猜测也减轻了对政府采取进一步紧缩政策的担忧。超跌之后，市场短期下探动能已经基本释放，今日低点 2700 附近或形成阶段性底部。盘中权重股的护盘表现和期指尾盘最后十五分钟的拉升，都在一定程度上体现出市场抗跌的意愿。

但是，目前国家宏观政策依然没有放松的迹象，是限制 A 股市场上扬的最主要的因素。同时，技术指标上，均线系统依然呈空头排列，MACD 快些下方远离慢线，市场还偏弱。KDJ 指标出现底部背离，或显示出期价有继续回归的意愿，短期出现弱势整理的概率较大。建议今日未离场空头逢低止盈。无仓者日内波段操作为主，不宜过分追空。激进者可以考虑逢低少量布置趋势多单，视建仓位置不同在 2750-2700 区间内择机止损。

#### 基本面信息

国家统计局发布宏观经济数据，7 月居民消费价格 (CPI) 同比上涨 6.5%，创下 37 个月以来新高。其中，食品类价格同比上涨 14.8%，影响价格总水平上涨约 4.38 个百分点，肉禽及其制品价格上涨仍是其中的主要上推动力。工业品出厂价格 (PPI) 同比上涨 7.5%。工业生产者购进价格比上月上涨 0.1%，比去年同月上涨 11.0%。有猜测 7 月 CPI 或见顶，但国家宏观调控政策仍处于观察阶段，对市场上行构成压力。

从资金流向上来看，沪深 A 股共成交 1957.18 亿元，沪市 A 股成交 1072.90 亿元，深市 A 股 (包含中小企业板) 成交 785.92 亿元，创业板成交 98.36 亿元，A 股成交中，资金流入性成交 948.41 亿元，资金流出性成交-924.79 亿元，不确定性成交 83.98 亿元，流入流出成交差额 23.62 亿元，占大盘全部成交 1.15%。(和讯资金流向)

上海银行间同业拆放利率 (shibar) 接连下降至较低水平，短期或有企稳表

## 金融分析师

### 张雷

电话:

0516-83831165

执业证编号:

F0264563

电子邮件:

zhanglei@neweraqh.com.cn



现。Shibar 3 个月及以下期限利率回落，中期利率维稳，或说明市场资金压力或已达到阶段性高值，或对后市有提振作用。

人民银行今日发行一年期央票 20 亿元，参考利率 3.4982%，开展 28 天正回购操作 830 亿元，中标利率 2.8%。均在 1 年期存贷款 基础利率之下。8 月 10 日 为关键加息窗口，密切关注市场反应。

### 技术分析



**点评：**从15分钟主力情况来看，主动买单入市积极，主力线持续拉升，今日市场氛围偏暖。但考虑到主力线仍在0轴之下，且潮起潮落指标也运行到高位，期指短期依然偏空，在2750-2850之间震荡整理概率较大。

### 持仓分析

**点评：**

从右图股指总持仓情况可以看出，今日空头大幅减持4687手，其中近30%由国泰君安一家贡献，而空头前三却未有大动作。。但同时多头也减仓2040手，多头前10也变化不大。或说明此处两方均无绝对优势，后市或将以震荡整理为主。

多头总持仓龙虎榜					空头总持仓龙虎榜				
会员号	会员名	多头持仓	增减		会员号	会员名	空头持仓	增减	
1	1	国泰君安	2205	-149	133	海通期货	4058	-247	
2	11	华泰长城	2145	8	136	招商期货	3497	2	
3	16	广发期货	1855	-177	11	华泰长城	2919	-253	
4	3	浙江永安	1676	-200	1	国泰君安	2681	-1332	
5	7	光大期货	1505	338	16	广发期货	1883	-9	
6	18	中证期货	1274	-46	18	中证期货	1692	-947	
7	6	鲁证期货	1141	-323	2	南华期货	1178	-53	
8	2	南华期货	1093	-346	10	中粮期货	1020	-878	
9	109	银河期货	948	-142	109	银河期货	793	127	
10	159	中国国际	859	79	7	光大期货	788	-529	
11	131	申银万国	821	-78	102	兴业期货	568	-15	
12	156	上海东证	821	-509	131	申银万国	525	120	
13	133	海通期货	785	-208	113	国信期货	492	88	
14	150	安信期货	657	-95	115	中信建投	466	-293	
15	128	江苏弘业	580	-155	156	上海东证	428	19	
16	168	天琪期货	568	217	6	鲁证期货	407	-76	
17	17	信达期货	563	-365	3	浙江永安	396	-27	
18	136	招商期货	562	63	145	大华期货	355	-309	
19	115	中信建投	436	82	116	长江期货	286	13	
20	9	浙商期货	433	-34	168	天琪期货	271	-88	
		<b>合计</b>	<b>20927</b>	<b>-2040</b>			<b>合计</b>	<b>24703</b>	<b>-4687</b>

## 免责声明

本报告的信息来源于已公开的资料，我们力求但不保证这些信息的准确性、完整性或可靠性。报告内容仅供参考，报告中的信息或所表达观点不构成期货交易依据，新纪元期货有限公司不对因使用本报告的内容而引致的损失承担任何责任。投资者不应将本报告为作出投资决策的惟一参考因素，亦不应认为本报告可以取代自己的判断。在决定投资前，如有需要，投资者务必向咨询期货研究员并谨慎决策。

本报告旨在发送给新纪元期货有限公司的特定客户及其他专业人士。报告版权仅为新纪元期货有限公司所有，未经书面许可，任何机构和个人不得以任何形式翻版、复制和发布。如引用发布，需注明出处为新纪元期货有限公司研究所，且不得对本报告进行有悖原意的引用、删节和修改。

新纪元期货有限公司对于本免责声明条款具有修改权和最终解释权。

## 联系我们

- ◇ **新纪元期货有限公司 总部**  
地址：江苏省徐州市淮海东路153号新纪元期货大厦  
电话：0516-83831105 83831109
- ◇ **新纪元期货有限公司 北京东四十条营业部**  
地址：北京市东城区东四十条68号平安发展大厦407室  
电话：010-84261653
- ◇ **新纪元期货有限公司 南京营业部**  
地址：南京市北门桥路10号04栋3楼  
电话：025-84787997 84787998 84787999
- ◇ **新纪元期货有限公司 广州营业部**  
地址：广东省广州市越秀区东风东路703号粤剧院文化大楼11层  
电话：020-87750882 87750827 87750826
- ◇ **新纪元期货有限公司 苏州营业部**  
地址：苏州园区苏华路2号国际大厦六层  
电话：0512-69560998 69560988
- ◇ **新纪元期货有限公司 常州营业部**  
地址：江苏省常州市武进区延政中路2号世贸中心 B 栋2008  
电话：0519-88059972 0519-88059978
- ◇ **新纪元期货有限公司 杭州营业部**  
地址：浙江省杭州市上城区江城路889号香榭商务大厦7-E、F  
电话：0571-56282606 0571-56282608
- ◇ **新纪元期货有限公司 上海营业部（筹）**  
地址：上海市浦东新区浦东南路256号1905室  
电话：
- ◇ **新纪元期货有限公司 重庆营业部（筹）**  
地址：重庆市江北区西环路8号 B 幢8-2、8-3、8-3A 号房  
电话：

**全国统一客服热线：0516-83831105 83831109**

欢迎访问我们的站点：[www.neweraqh.com.cn](http://www.neweraqh.com.cn)