



新纪元期货有限公司
NEW ERA FUTURES CO., LTD

每日期货投资导读

信息截止至 2011-08-08 17:30

目 录

【宏观经济】



[国内外宏观经济信息](#)

【品种聚焦】



[沪 铜](#)



[沪 锌](#)



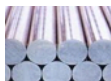
[豆类油脂](#)



[棉 花](#)



[白 糖](#)



[螺 纹 钢](#)



[强麦籼稻](#)



[股指期货](#)



[沪 铅](#)



[天然橡胶](#)



[程序化交易](#) **【NEW】**



[焦 炭](#)

【联系我们】

新纪元期货有限公司 期货研究所

分析师：魏 刚 席卫东
许治国 陈小林
王成强 高 岩
程艳荣 张 雷
刘文莉 张伟伟
石 磊

电话：0516-83831185
0516-83831160
0516-83831127
0516-83831107

地址：徐州淮海东路 153 号
邮编：221005

国内要闻

1、中国6月份大举抛售日本国债 结束连续8个月增持

日本财务省周一发布的数据显示，6月份中国累计净抛售价值5085亿日元(合65亿美元)日本中长期国债，累计净抛售价值84亿日元日本短期国债。报道中说，中国同时抛售日本中、短、长期国债的情况非常罕见，因为此前中国曾经连续8个月增持日本长期国债。

日本财务省的数据显示，5月份中国累计净买入价值4971亿日元(合61亿美元)日本国债，是今年第二次大规模增持。不过，5月份中国净卖出了价值7070亿日元的日本短期国债。

4月份中国曾净买入价值1.33万亿日元(合166亿美元)日本长期国债，增持幅度创下2005年1月份以来的最高记录。

2、发改委：国内成品油价暂不具备下调条件

国家发展和改革委员会价格司负责人8日说，最近一段时期，国际市场油价震荡下行，但暂时没有达到下调国内成品油价格的边界条件。如今后国际油价持续在目前价位波动或继续回落，国内油价调整参考的国际市场三种原油平均价格跌幅达到4%的边界条件，国家将及时下调国内成品油价格。

这位负责人在接受新华社记者独家采访时说，前期国际油价上涨至每桶120美元时，为考虑到下游行业承受能力和物价总水平上涨的压力，国内成品油价格未随国际市场原油价格的上涨而相应提高。有关石油企业按照上游补下游的利益调节机制，原油价格上涨因素在企业内部被消化了。

3、5年期地方债中标利率4.12% 与国债利差约22个基点

8日于银行间债券市场招标发行的今年第四期地方债中标利率为4.12%，与同期限国债利差约为22个基点，较7月份有所收窄。

当日招标发行的今年第四期地方债是5年期固定利率品种，发行量220亿元，招标结果显示，中标利率为4.12%，市场有效认购倍数为1.7倍。

此间市场交易员表示，此番5年期地方债中标利率较市场预测值低，一段时间以来，由于流动性趋紧，地方政府债与国债的利差显著扩大，配置价值日益突出。

4、人民币对美元汇率中间价逼近6.43再创新高

来自中国外汇交易中心的最新数据显示，8月8日人民币对美元汇率中间价报6.4305，较前一交易日走高百余基点并再度创出汇改以来新高。

中国人民银行授权中国外汇交易中心公布，2011年8月8日银行间外汇市场人民币汇率中间价为：1美元对人民币6.4305元，1欧元对人民币9.2123元，100日元对人民币8.2295元，1港元对人民币0.82385元，1英镑对人民币10.5624元

宏观分析师

刘成博

电话：

0516-83831139

执业证编号：

F0273471

电子邮件：

cbliu1985@126.com



国际要闻

5、美国7月非农就业意外增加11.7万，失业率降至9.1%

美国劳工部(DOL)周五(5日)公布,美国7月非农就业人数增长11.7万人,大幅超出预期的增长8.5万人;6月非农就业人数修正为增长4.6万人,初值增长1.8万人;5月就业人数修正为增长5.3万,初值增长2.5万。

数据显示,美国7月份失业率降至9.1%,预期为9.2%,前值为9.2%。美国7月失业率小幅下降,不过仍维持在9.0%上方,就业市场形势仍不容乐观。

6、美国6月消费信贷连续第9个月增加

美联储(FED)周五(5日)发表声明称,美国6月份消费信贷实现连续第9个月增加,显示出消费者贷款意愿依然旺盛。

同时公布的数据显示,美国6月消费信贷猛增155.3亿美元,高于分析师预期水平的增加50亿美元的3倍以上。5月消费信贷为增加50.8亿美元。

美联储表示,6月消费信贷数据暗示尽管就业市场疲弱,消费者依然愿意继续贷款。

7、欧元区数据

意大利统计局(ISTAT)周五公布的初步数据显示,意大利第二季度经季调的GDP季率上升0.3%,年率上升0.8%,至3,074.04亿欧元,与市场预期一致。

德国经济部周五(5日)公布,德国6月季调后工业产出月率下降1.1%,经工作日调整后工业产出年率上升6.7%,因建筑业活动大幅萎缩,给经济前景增添负面信息。

法国海关周五(5日)公布,法国6月贸易赤字从5月修正后的64.15亿欧元收窄至55.98亿欧元,归因于进口下降。

8、欧洲央行买入意大利和西班牙五年期国债

据三位知情交易员周一(8日)欧洲早盘时称,看到欧洲央行(ECB)正在首次买进意大利和西班牙国债。其中一位交易员称,购买规模较为庞大。

不久后消息显示,欧洲央行正在买入西班牙五年期国债和意大利五年期国债。

该消息后,西班牙五年期国债,收益率下降67个基点至4.75%;意大利五年期国债,收益率下降60个基点至4.90%。

9、标普:法国信用评级仍将保持在AAA级,展望为稳定

国际信用评级机构标准普尔公司欧洲首席经济学家让-米歇尔·西克斯周日(7日)重申,法国信用评级仍将保持在最高的AAA级,评级展望为稳定。

法国巴黎政治学院教授穆尼斯·哈桑说,标准普尔将美国长期主权信用评级从AAA降至AA+,将对其他评级还保持在AAA的国家产生巨大压力,特别是欧洲国家。

法国经济、财政和工业部长弗朗索瓦·巴鲁安此前曾多次表示,虽然金融危机造成法国财政赤字大幅上升,但法国政府削减财政赤字、减少对资本市场依赖的决心很大。法国政府将尽力减小主权信用评级被下调的风险。

近几个月来,国际三大评级机构标准普尔、穆迪和惠誉均表示,法国评级将保持在AAA级。

国际大宗商品动态

信息截止至2011年8月8日17:30

美元指数



美元指数 5日开盘75.38，最高75.38，最低74.46，收于74.54，下跌1.09%。

欧洲央行与意大利和西班牙达成购买国债协议，对欧债危机的缓和起到利好作用。欧洲央行就购买意大利和西班牙国债达成了临时协议，条件是两国必须承诺进行经济改革。美国非农就业数据好于市场预期，但和未能改变美元指数下跌的走势。

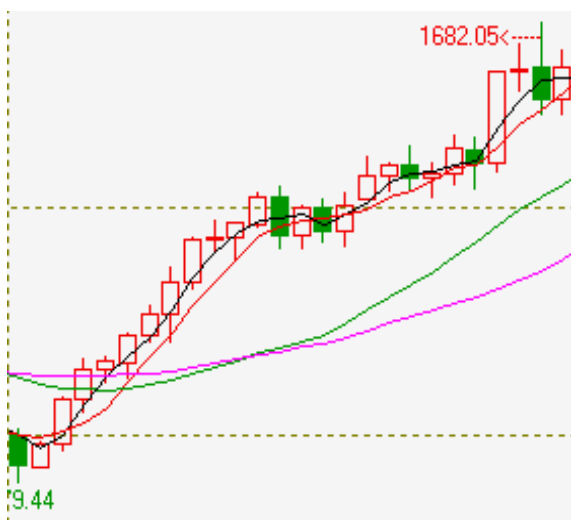
原油指数



原油指数5日开盘87.79，最高88.47，最低84.72，收于88.24，上涨0.37%。

5日原油指数盘中触底反弹，小幅收涨，主要由于美国非农就业报告好于分析师预期；同时，欧元区在解决债务危机方面取得进展。7月份美国非农就业人数增加117,000人，预期为增加75,000人。失业率由6月份的9.2%降至9.1%。

黄金（伦敦金）



伦敦金5日开盘1648.35美元/盎司，最高1670.15美元/盎司，最低1641.98美元/盎司，收于1662.72美元/盎司，上涨0.89%。

虽然美国非农就业数据优于预期，但仍未能消除投资者对美国经济或陷入双底衰退的疑虑，另外美元指数大幅回落，在多种利好因素的提振下，伦敦金温和收高。



沪铜

全球经济风险来袭 铜市再遭重创

投资策略

中期策略 多单出场后继续观望。

短期策略 短线以偏空操作思路为主。

市场综述

沪铜今日继续大幅收跌，受伦铜周五晚继续走跌扩大跌幅以及金融继续下行影响，沪铜主力1110合约早盘以67460点大幅低开后迅速下跌，最低下探至66630点回升，最高触及68560点再次走低，下午盘表现较为平淡，最终以2.01%的跌幅报收于67680点。全天成交277838手，增仓6304手至138112手。

由于投资者对美国经济增长和欧洲主权债务问题的忧虑盖过了美国就业报告优于预期的影响，伦铜周五扩大跌幅，致使上周伦铜收盘呈现五连阴，周跌幅达到7.37%。今日冲高回落，截至沪铜收盘报价9005点，沪伦比价会升至7.516。

基本面信息

1. 8月8日上海金属网铜报价67950-68400元/吨，较上周五下跌1300元/吨，相对期货1108合约升水50-180元/吨。
2. 伦敦金属交易所铜库存8月8日增加175吨至465300吨，上海期货交易所指定仓库期货仓单8月8日减少971吨至33081吨。
3. 综合媒体8月8日消息，周五智利 Escondida 铜矿工人周五已经签署协议结束持续两周的罢工。此次罢工据信已造成必和必拓超过40,000吨铜产量损失。随着该矿工人罢工结束，铜市供应忧虑或将缓解。
4. 综合媒体8月8日消息，智利国有铜业公司 Codelco 周五称，已经批准扩张 Radomiro Tomic 分矿的前期可行性研究，该公司最多将投资20亿美元。Radomiro Tomic 分矿区每年约生产300,000吨铜。全球最大的铜生产商——Codelco 公司致力于扩张旗下老化的矿山，希望增加产量，而不是因为矿石品位下降导致产量减少。

金属分析师

程艳荣

电话：0516-83831160

执业证编号：F0257634

电子邮件：

cyr@neweraqh.com.cn

技术分析



点评:

从技术上看，沪铜今日再次跳空低开，盘中曾回补缺口，但冲高回落收带有长上下影线的小阳线，全天运行于均线族之下，5日、10日和20日均线均继续走低，MACD绿柱继续拉长，期价彻底跌破七月份的震荡密集区，步入五六月份的震荡区间，短期看又继续走弱的迹象，建议短线偏空操作。

持仓分析

交易品种：cu1110

交易日期：20110808

名次	会员简称	成交量	比上交易日增减	名次	会员简称	持买单量	比上交易日增减	名次	会员简称	持卖单量	比上交易日增减
1	迈科期货	19803	-106	1	金瑞期货	3235	211	1	中粮期货	3789	16
2	广发期货	10772	-2135	2	东证期货	3126	2162	2	中国国际	3024	-16
3	金瑞期货	10393	4431	3	华安期货	2465	299	3	经易期货	2266	-240
4	东证期货	9120	-184	4	中国国际	2085	276	4	华泰长城	2134	872
5	海通期货	8861	969	5	经易期货	2077	366	5	五矿期货	2089	-147
6	宝城期货	8576	3639	6	银河期货	2038	172	6	上海中期	2031	307
7	南华期货	6511	653	7	南华期货	2020	-129	7	国投期货	1987	-279
8	浙江永安	5909	-1155	8	江苏弘业	1901	-43	8	金瑞期货	1928	20
9	华泰长城	5843	731	9	浙商期货	1898	1250	9	南华期货	1752	-8
10	浙商期货	5708	2071	10	广发期货	1682	100	10	浙商期货	1685	-240
11	浙江中大	5197	-2920	11	迈科期货	1610	331	11	长江期货	1638	277
12	国泰君安	5141	-2954	12	浙江永安	1570	88	12	金川集团	1594	1540
13	中证期货	4697	816	13	瑞达期货	1300	-168	13	锦泰期货	1547	631
14	国海良时	4622	1008	14	中钢期货	1291	29	14	中证期货	1453	97
15	经易期货	4574	-1539	15	东海期货	1133	102	15	浙江永安	1432	105
16	中国国际	4178	-1280	16	华泰长城	1126	3	16	中信新际	1413	343
17	万达期货	4038	-1555	17	中信新际	1043	-249	17	东吴期货	1370	-149
18	江苏弘业	3952	-141	18	国泰君安	1012	-142	18	银河期货	1357	-99
19	瑞达期货	3893	697	19	海通期货	928	-162	19	中钢期货	1311	-172
20	浙新世纪	3888	-657	20	新湖期货	900	-46	20	广晟期货	1267	-33
合计		133676	389			34440	4450			37067	2825

点评:

从排名前20位的多空持仓大户最新动向来看，8月8日多空均有增仓，虽多头增仓力度更强，但原来的榜首迈科期货浙江永安等退居二线，从前20位的持仓情况看空头也仍占优势。



沪 锌

沪锌再次大幅收跌 市场人气空前旺盛

投资策略

中期策略 中线多单出场后继续观望。

短期策略 短期弱势依旧，建议短线以偏空操作思路为主。

市场综述

沪锌今日再次大幅收跌，受伦锌周五夜晚走低及今早继续下挫影响，沪锌主力1110合约早盘以16655点跳空低开急速下跌，最低下探至16320点回升，最高触及16950点再次走低，下午盘表现较为平静，最终以3.12%的跌幅报收于16755点。市场人气空前旺盛，全天成交627180手，增仓6356手至208086手。

由于投资者对美国经济增长和欧洲主权债务问题的忧虑盖过了美国就业报告优于预期的影响，伦锌周五夜晚继续走低，今日冲高回落，截至沪锌收盘报价2196.5，沪伦比价下滑至7.628。

基本面信息

1. 8月8日上海金属网现货报价显示1#锌报价16450-16550元/吨，较上周五下跌500元/吨，相对期货主力1110合约贴水100-200元/吨；0#锌报价16500-16600元/吨，较上周五下跌500元/吨，相对期货主力1110合约贴水50-150元/吨。
2. 伦敦交易所锌库存8月8日减少2475吨至885000吨，上海期货交易所指定仓库期货仓单8月8日继续增加，增加546吨至363267吨。

金属分析师

程艳荣

电话：0516-83831160

执业证编号：F0257634

电子邮件：

cyr@neweraqh.com.cn



技术分析



点评:

从技术上看，沪锌今日再次跳空低开，虽盘中一度试图上冲回补缺口但终未成功，收出一根带有长上下影线的小阳线，全天运行于均线族之下，中短期均线均大幅走低，60日均线也开始走平，MACD绿柱继续拉长，连续两日跳空低开大幅下跌，把沪锌指数推至五月份的震荡区间中，短期弱势依旧，建议短线偏空操作。

持仓分析

交易品种：zn1110

交易日期：20110808

名次	会员简称	成交量	比上交易日增减	名次	会员简称	持买单量	比上交易日增减	名次	会员简称	持卖单量	比上交易日增减
1	中粮期货	38566	21283	1	上海中期	4642	-371	1	中粮期货	12694	-616
2	中融汇信	29996	24843	2	中财期货	4186	-573	2	国泰君安	7930	6855
3	浙江新华	28850	21656	3	经易期货	3740	-980	3	中钢期货	5744	-685
4	北京中期	22456	11093	4	南华期货	3291	424	4	上海中期	4745	311
5	海通期货	15842	7179	5	华泰长城	2946	107	5	华泰长城	3871	-365
6	上海中期	15614	4413	6	万达期货	2529	613	6	南华期货	3453	805
7	华泰长城	15530	-5303	7	德盛期货	2526	-693	7	中信新际	3331	-372
8	银河期货	15134	6286	8	申万期货	2432	88	8	天富期货	3054	-254
9	南华期货	13771	7947	9	浙江永安	2274	-126	9	经易期货	2829	499
10	国泰君安	13633	9968	10	东证期货	2262	137	10	申万期货	2189	-244
11	广发期货	12673	7123	11	瑞达期货	2178	636	11	一德期货	2027	-1348
12	浙商期货	12280	2626	12	成都倍特	1951	-29	12	华安期货	1774	-397
13	宝城期货	11905	5910	13	中证期货	1947	1103	13	中国国际	1749	73
14	方正期货	11770	7216	14	浙商期货	1837	41	14	银河期货	1730	-428
15	中证期货	11744	7934	15	云晨期货	1814	39	15	金瑞期货	1722	185
16	鲁证期货	10963	3429	16	银河期货	1755	148	16	浙江永安	1603	-341
17	宏源期货	10466	2689	17	深圳金汇	1750	-135	17	华元期货	1564	-514
18	安粮期货	9540	4960	18	信达期货	1716	390	18	中证期货	1547	947
19	山西三立	8753	4057	19	海通期货	1632	-38	19	五矿期货	1503	-69
20	中国国际	8669	202	20	一德期货	1593	2	20	锦泰期货	1308	-118
合计		318177	155711			49001	783			66367	3924

点评:

从排名前20位的多空持仓大户最新动向来看，8月8日多空双方均有增仓，但空头增仓力度更加明显，从前20名的总持仓情况来看，目前空头仍占优势，而且多空力量悬殊继续增加，建议跟随大户以偏空操作思路为主。



沪铅

沪铅探低反弹 短线企稳

投资策略

中期策略 短期以观望为主，等待市场企稳之后的多单入场机会

短期策略 市场仍处于弱势震荡格局，短线操作

市场综述

美国主权信用评级遭遇“史上首次”降低，全球金融市场出现动荡。亚洲市场周一早盘变动剧烈，股市全面下挫，商品市场金属大幅重挫，在创近两个月新低，沪铅再续上市以来新低。早盘大幅低开，市场美国推出第三轮定量宽松政策缓解低位压力，沪铅卖盘骤减，价格在下探之后大幅走高，沪铅 1110 合约价格收上万六上方。短期市场多头恐慌抛盘之后价格低位的风险降低。短期有止跌企稳迹象。短空及时保护盈利。

基本面信息

1. 8月6日中新网报道，国际评级机构标准普尔将美国长期主权信用评级由“AAA”降至“AA+”，这是自1917年以来美国政府信用评级首次被下调。美国经济前景将令市场忧虑，投资者对经济放缓担忧加剧。或将影响金属市场需求，拖累铅价继续下行。

2. 8月5日晚间，美国劳工部公布7月份美国非农就业人数增加117000人，好于预期估计75000人，失业率也小幅好于预期的9.2%为9.1%。虽然7月份新增就业岗位数量超出预期，有助于缓和市场对美元经济衰退的担忧，但是美元经济全景堪忧的局面仍令投资者忧虑。金属价格承压回落的可能性还是存在。

3. 据彭博社8月5日消息，高盛周五发布报告下调美国经济增速预期，第三季度经济增速由2.5%下降至2%。美国经济将再度陷入衰退。美联储将维持目前低息政策的可能性将延长，而八月九日美联储将举行议息会议公布第三轮量化宽松政策，将对资产负债表规模给出指引。金融市场将在前期更为谨慎。

4. 据彭博社报道，由于需求减少以及世界经济复苏失去推动力，亚洲、美国和欧洲的制造业指数都在下降。2011年7月份，中国制造业采购经理指数(PMI)为50.7%，与六月份相比下降0.2个百分点。而美国7月29号的数据显示，美国经济增长正处于2009年6月经济开始恢复以来的最差状况，二季度经济增长按年率计算仅为1.3%，消费只增长了0.1%，美国供应管理研究院公布的美国制造业指数由6月份的55.3下降到50.9。

5. 国家统计局将于本周二发布7月份消费者价格指数和工业生产者价格指数等重要经济数据。市场对7月份CPI尤为关注。此前CPI增幅已经连续两个月创出新高，预期7月有将再创新高的可能性。物价上涨的压力仍较大。国家宏观调控物价任务难变，但货币政策的力度相应会比前期较为灵活。

金属分析师

刘文莉

电话：0516-83831165

执业证编号：F0269810

电子邮件：

1253401339@qq.com



技术分析



点评: 技术上来看, 伦铅今日再次下探2300, 短期如果支撑有效, 超跌之后反抽可能性较大, 空单注意保护止盈。

持仓分析

交易品种: pb1109

交易日期: 20110808

名次	会员简称	成交量	比上交易日增减	名次	会员简称	持买单量	比上交易日增减	名次	会员简称	持卖单量	比上交易日增减
1	安信期货	124	36	1	银河期货	223	-4	1	中信新际	404	1
2	一德期货	109	42	2	上海中期	156	-45	2	南华期货	184	0
3	上海中期	107	13	3	中信新际	149	0	3	迈科期货	136	0
4	广发期货	85	10	4	经易期货	145	-9	4	海通期货	120	-3
5	中证期货	56	1	5	五矿期货	107	0	5	安信期货	85	-111
6	万达期货	53	25	6	浙江永安	65	-2	6	万达期货	81	-3
7	金友期货	29	26	7	华安期货	64	8	7	浙江永安	77	-3
8	国贸期货	28	-12	8	金瑞期货	60	0	8	中粮期货	75	0
9	北京中期	27	-24	9	万达期货	60	-30	9	上海通联	73	0
10	深圳金汇	27	16	10	中国国际	59	-19	10	新纪元	70	0
11	光大期货	23	-39	11	迈科期货	54	-12	11	光大期货	65	-2
12	海通期货	22	-87	12	深圳金汇	43	-27	12	中钢期货	61	0
13	五矿期货	20	-37	13	安信期货	40	-13	13	北京中期	39	3
14	经易期货	20	-39	14	华泰长城	39	-1	14	上海中期	37	10
15	江苏弘业	20	16	15	江苏弘业	37	-4	15	宁波杉立	33	0
16	中国国际	19	17	16	信达期货	36	-4	16	兴业期货	31	0
17	华西期货	18	8	17	东吴期货	35	10	17	五矿期货	23	20
18	鲁证期货	15	1	18	大有期货	30	-1	18	集成期货	23	0
19	大有期货	15	8	19	申万期货	27	0	19	金瑞期货	22	0
20	东吴期货	14	-23	20	中财期货	25	-2	20	深圳金汇	20	0
合计		831	-42			1454	-155			1659	-88

点评: 从排名前20名的会员持仓来看, 价格再创新低, 多头恐慌下大幅抛盘, 市场当前做多情绪不积极, 空头势力未有减退, 弱势运行可能性仍较大。短线观望。



螺纹钢

期价破位下行 短期内续跌可能性大

投资策略

中期策略 回调格局未变，中线多单轻仓继续谨慎持有。

短期策略 期价破位下行，短线投资者短空操作。

市场综述

今日螺纹钢主力合约1201合约低开于4800一线下方，盘中在日内均线附近窄幅震荡，触及日内最低点4758点，收于一根小阳线。日内减仓13978手，成交量小幅减少。日内期价受到4800一线压制，上行乏力。指标上，KDJ指标中自上周五走出“死叉”后，大幅向下运行。MACD指标，“死叉”后两线开口放大，绿色能量柱增加。期价短期内技术形态较差，回调的格局不会改变，建议投资者短线空单继续持有。

基本面信息

权威人士 5 日表示，四大国有银行 7 月新增贷款规模为 2056 亿元，较 6 月的 1982.49 亿元增加 73.51 亿元。预计银行业 7 月新增贷款规模在 5500 亿-6500 亿元之间。按照央行年初制定的今年新增贷款规模在 7 万亿到 7.5 万亿区间来测算，考虑到每个季度 3:3:2:2 和逐月 4: 4: 2 的信贷投放节奏，7 月新增贷款应控制在 5600 亿元到 6000 亿之间，银行新增信贷增速放缓。在此影响下，建筑钢材下游需求受限，利空期价。

国际评级机构美国标准普尔公司当地时间 5 日晚声明，出于对美国财政赤字和债务规模不断增加的担忧，把美国长期主权信用评级从顶级的 AAA 级下调至 AA 十级。这是美国主权信用评级历史上首次遭“降级”。全球经济二次探底的隐忧充斥市场。

从南方电网公司了解到，目前，南方电网最大错峰负荷已达 1120 万千瓦，预计三季度将面临电力电量“双缺”局面，全网最大电力缺口可能达到 1200 万千瓦，总体缺电 8%以上，个别地区缺电 20%以上，如存煤及来水情况低于预期，电力缺口还可能进一步加大。电力缺口放大对钢材期价的影响或将有限。

大宗商品分析公司伍德麦肯兹 (Wood Mackenzie) 日前发布报告称，全球铁矿石市场供不应求的局面将至少持续至 2015 年，从而令铁矿石价格高企的局面或将维持。

据外电报道，二十国集团(G20)财政部长和央行官员 8 月 8 日表示，G20 将保持紧密联系并在必要时采取行动，确保金融稳定性和市场流动性。这在一定程度上对稳定金融市场起到了重要的作用，日内商品市场表现相对平稳。

全球经济二次探底隐忧充斥金融市场，投资者悲观预期增加，外围商品盘大幅下挫。螺纹钢期价亦未能幸免，结束了之前维持 4 周的上行态势，短期内期价回调的态势不改。

金属分析师

尚甜甜

电话:

0516-83831127

执业证编号:

F0273466

电子邮件:

shangtiantian823@163.com

技术分析



点评:

右图为最近3日期价5分钟K线图。

日内期价受到博雅分水岭压制，震荡下行。必赢三线运行于零轴下方，尾盘小幅上行。短期内期价调整仍未结束。

持仓分析

交易品种：rb1201

交易日期：20110808

名次	会员简称	成交量	比上交易日增减	名次	会员简称	持买单量	比上交易日增减	名次	会员简称	持卖单量	比上交易日增减
1	海通期货	33707	17746	1	国贸期货	11129	2937	1	浙江永安	19987	1566
2	浙江永安	32646	17670	2	南华期货	10612	405	2	渤海期货	9653	-2436
3	国泰君安	24535	285	3	浙江永安	8682	-15748	3	东兴期货	9412	3942
4	北京中期	19770	-7220	4	中钢期货	7930	1573	4	海通期货	8969	1665
5	上海中期	12475	-845	5	海通期货	6130	-1020	5	国泰君安	7818	-1094
6	银河期货	12392	-5910	6	国泰君安	6043	-1651	6	鲁证期货	7588	1836
7	华泰长城	11892	3286	7	北京中期	5627	2371	7	华泰长城	5921	-854
8	南华期货	11071	-631	8	银河期货	5576	-1129	8	国海良时	5866	1764
9	鲁证期货	10721	6112	9	浙新世纪	5384	2485	9	银河期货	5568	907
10	上海大陆	9520	-4566	10	中粮期货	5030	1865	10	东吴期货	5237	222
11	国贸期货	8757	-5872	11	大有期货	5002	427	11	中钢期货	4964	155
12	渤海期货	8554	-9011	12	安信期货	4961	414	12	申万期货	4247	-2179
13	浙江新华	8085	205	13	上海中期	4431	-1258	13	摩根大通	3800	0
14	浙江中大	7749	4373	14	民生期货	4317	1956	14	南华期货	3454	-14
15	中粮期货	7718	3930	15	大华期货	4094	2578	15	广发期货	3301	7
16	光大期货	7634	3472	16	北京首创	2881	-140	16	国贸期货	2895	24
17	申万期货	7381	-4804	17	瑞达期货	2827	148	17	江西瑞奇	2739	631
18	中信新际	7315	-1141	18	上海大陆	2600	-47	18	长江期货	2726	1087
19	江苏弘业	6971	1462	19	招商期货	2505	-30	19	安信期货	2581	-172
20	华安期货	6496	723	20	东证期货	2175	212	20	上海中期	2419	427
合计		255389	19264			107936	-3652			119145	7484

点评:

从1201合约排名前20位大户的多空持仓量来看，多头中浙江永安大幅度减仓15748手，空头有一定幅度增仓，短期内期价向下调整的格局不变。



豆油

短期豆油调整到位，跟踪外盘寻求企稳

投资策略

中期策略 9月中旬，仲秋等节日需求，为油脂价格提供支撑，中期寻找做多机遇

短期策略 短期豆油技术回撤目标位基本到达，故在 9900 至 9950 区域获得强烈支撑，背靠于此试探性多单入场，下破则多单止损顺势开空

市场综述

美国债信用评级首次遭下调，全球市场哀鸿遍野，市场风险仍在释放，风险厌恶情绪唯令黄金孤芳自赏；G7发紧急声明稳定市场，但亚洲市场仍在惯性下挫过程之中。豆油主力合约 y1205，低开于9970点，日内止跌于9950点，最高冲至10064点，报收于10010点，增仓1.6万手，收小阳 k 线，盘中显现多头抵抗性动作，9900至9950区域支撑左右显著。

基本面信息

目前，市场盘面被宏观因素所绑架。标准普尔(Standard and Poor's)北京时间周六(6日)早间宣布调降美国长期主权信用评级，进一步深化市场对全球经济二次探底忧虑的担心。为了稳定全球金融市场，七国集团(G7)财长及央行行长周一(8日)发表声称，承诺必要时采取协同行动来稳定流动性，支持金融市场运转、金融稳定性以及经济增长，并称这些行动加上持久的财政纪律措施，将确保长期的财政可持续性。

周二(9日)，国家统计局将公布7月份CPI数据，市场预计7月CPI维持高位的可能性依然较大。故此，国家经济调控手段对资本市场的打压尚不能解除。国内豆油现货价格下跌，因市场缺乏新消息的指引，厂家微幅降价试探市场反应，但是成交并未有明显的跟进。

农产品分析师

王成强

电话：0516-83831127

执业证编号：F0249002

电子邮件：

wcqmail@163.com

中华粮油网表示，据调查的情况，北部地区大豆已经进入结荚鼓粒期，中东部地区大豆花期基本结束进入结荚期。总体看大豆长势好于预期。立秋后黑龙江降雨增多气温下降，天气状况依然是影响大豆长势及成熟的关键因素

今日立秋，仲秋的脚步近了。豆油市场的终端需求预期增加，油脂企业期待食用油价格上调得以延续。目前市场面临的是，更多的是系统性利空因素的压力，季节性公司需要维稳的金融生态环境，季节性行情有后退的可能。

技术分析

点评:

右图显示的是,投资家软件,第一栏豆油近两日的5分钟K线图谱,第二栏潮起潮落技术指标,第三栏三线必赢技术指标,第四栏日内操盘技术指标。

价格日内弱势整理。

多空分水岭走平、主力线下穿零轴,日内行情震荡偏弱。



持仓分析

[大连商品交易所数据]大连豆油[1205]持仓量龙虎榜[2011-08-08]

2011-08-08 15:23:56

多头持仓量龙虎榜				空头持仓量龙虎榜			
会员号	会员名	多头持仓	增减	会员号	会员名	空头持仓	增减
1	201 红塔期货	22327	3031	125	国投期货	58484	-5254
2	107 浙江中大	19537	313	98	中粮四海丰	57500	
3	181 格林期货	18061	111	36	中粮集团	51000	
4	152 南华期货	16102	-1426	52	中粮期货	47519	4400
5	109 浙江永安	12817	-1753	240	摩根大通	19370	-85
6	52 中粮期货	10499	-1186	103	中国国际	14342	1382
7	176 浙江大地	9836	461	78	万达期货	12398	104
8	110 中证期货	8345	176	109	浙江永安	12218	-1793
9	78 万达期货	7951	1152	97	浙商期货	7250	1257

豆油主力合约 y1205。

主力资金日内有入场迹象,其中,多头主力以红塔期货为主,空头主力以中粮期货为主,总体而言,持仓上表现出更多的多头抵抗盘。

密切关注仓量变动及市场交投氛围。

10	97 浙商期货	7845	-660	181	格林期货	6065	438
11	51 银河期货	7417	929	15	新湖期货	5584	500
12	105 光大期货	6447	-666	152	南华期货	4907	777
13	117 江苏弘业	6268	-540	239	重庆新涪	3390	
14	49 海通期货	5694	986	122	华泰长城	2537	-506
15	143 东吴期货	5637	-213	173	广发期货	2479	447
16	229 长江期货	5455	2643	244	第一创业	2419	1
17	16 汇鑫期货	5433	-52	43	鲁证期货	2204	-51
18	15 新湖期货	4883	-369	14	信达期货	2097	83
19	74 大连良运	4649	-696	39	成都倍特	2066	984
20	56 申银万国	4618	1160	49	海通期货	1386	112
合计		189821	3401	合计		315215	2796



白糖

逆势上攻举步维艰 短多限于日内

投资策略

中期策略

短期头部显现，价格考验至确认头部形态关键支撑位，多单可设定7200作保护性止盈位；先导空单谨慎持有暂不加码。

短期策略

标普调低美主权债务评级空袭全球，恐慌性空头氛围下郑糖上攻举步维艰，收盘未突破5日线压制，日内洗盘幅度深，建议短多于小时以下级别操作，短空暂不宜大量隔夜。

市场综述

标普上周末调低美国主权债务评级负面消息空袭全球金融市场，尽管欧洲国家及七国集团紧急商讨应对措施，但全球股市及大宗商品市场仍难逃劫数，出现大面积重挫，沪指长阴大跌2600、2500两个百点关口，国内期货市场有色金属及化工板块领跌市场，除避险品种黄金外仅有白糖及基础粮食作物品种红盘报收，郑糖主力冲高回落，涨51点报收7278，上攻未取得突破性进展。

郑糖主力合约早盘平开，开盘之初上攻凌厉，一度领涨，但攻至10日均线压力位附近恰逢10:30前后整体市场跳水式下跌共振，上攻幅度回吐大半，多头信心暂时受挫，收盘位于5日线下行通道压制之下；量能方面，成交量保持高位，持仓量锐减，多头平仓盘增加。

基本面信息

在上周五第七批国储糖竞价均价创先新高乐观氛围下，今日现货价格平稳走高。早盘柳州批发市场整体大幅上涨，上午临近收市价格有所回落，各合同出现24-139元不等涨幅，本周到期交收的082合同上午收市价为7680元，报价较上一个交易日上涨58元，午盘柳州盘糖价高位横盘抗跌；上午各地中间商、制糖集团现货报价出现较大幅度的联动上调，柳州、南宁、贵港等重要供货城市今日现货报价位于7660-7720元/吨区间，价格较上周五上调50-60元/吨，销量平淡。销区方面，北京、天津、河北及东北销区多地现货成交价逼近或触及8000元/吨整数大关，华东、华中销区成交价格重心位于7900元/吨上下，受国储糖投放影响，整体成交一般。

主产国方面，路透社孟买消息，据交易商反映，受政府把8月份投放国内市场的食糖数量从7月份的156万吨增至170.3万吨的影响，加上下雨导致需求量减少，本周四印度国内糖价继续下跌。ICE原糖主力合约上周五继续下挫，脚踩头考验2月初高点，从发稿时实时行情走势看，2月初高点难以提供有效支撑，预计近期期价将进一步下行考验60日均线。

消息面，8月8日上午9点，中国糖业协会四届二次理事扩大会议召开，据会上发布的消息，10/11榨季全国糖料继续减产（10/11榨季全国产糖1045万吨，上榨季为1073万吨），初步统计，广西平均甘蔗价格545元/吨，同比提高31.6%；云南价格415元/吨，同比提高36%；北方产区黑龙江甜菜平均价格440元/吨，同比提高14%，新疆甜菜价格415元/吨，同比提高32.6%，全国糖料作物收购价明显提高。

农产品分析师

高岩

电话：

010-84261653

执业证编号：

F0249001

电子邮件：

gaoyan@neweraqh.com.cn



技术分析



点评：

日内短周期主力攻击形态伴随价格过山车走势而以失败告终，随后主力线粘合0轴平衡点平缓起伏，持仓曲线下行，成交量保持高位，多头平仓盘增加。

持仓分析

名次		会员简称	成交量(手)	增减量	会员简称	持买仓量	增减量	会员简称	持卖仓量	增减量	
1	华泰长城	52,634	-11,424	万达期货	65,562	-2,126	中国国际	24,238	3,873		
2	中银国际	51,100	-14,894	华泰长城	44,069	-1,342	华泰长城	21,930	-590		
3	中辉期货	46,963	9,677	珠江期货	32,721	1,415	银河期货	17,599	-767		
4	万达期货	44,636	9,509	中粮期货	26,623	764	南华期货	15,444	146		
5	冠通期货	41,976	12,679	经易期货	15,626	-1,503	成都倍特	12,770	183		
6	珠江期货	39,189	15,280	浙江永安	10,754	-6,863	浙江永安	11,832	-1,560		
7	浙江永安	38,977	9,105	光大期货	10,163	803	中粮期货	11,327	-302		
8	浙江新华	35,677	539	云晨期货	9,916	-20	海通期货	10,932	788		
9	广发期货	34,242	-5,851	格林期货	8,254	669	光大期货	10,360	-126		
10	宝城期货	32,497	-67	平安期货	7,628	430	宏源期货	7,353	-4		
11	中国国际	28,081	3,005	华联期货	7,110	63	华安期货	7,229	53		
12	浙商期货	27,603	-2,152	瑞达期货	6,908	510	五矿期货	7,177	-69		
13	中证期货	26,927	10,473	中国国际	6,042	1,240	江苏弘业	6,937	153		
14	海通期货	26,385	-4,665	银河期货	5,253	-506	万达期货	6,817	-792		
15	上海通联	26,199	4,877	广发期货	4,969	-297	浙商期货	6,767	1,679		
16	银河期货	25,865	4,887	国海良时	4,931	138	国海良时	6,718	112		
17	国泰君安	22,991	1,119	成都倍特	4,805	248	经易期货	6,694	466		
18	鲁证期货	22,763	-1,989	海通期货	4,788	21	广发期货	6,340	-369		
19	徽商期货	22,381	4,744	首创期货	4,121	417	一德期货	6,130	487		
20	东海期货	21,744	6,210	浙江新世纪	3,924	-61	鲁证期货	6,126	85		
合计			668,830	51,062				284,167	-6,000	210,720	3,446

点评：

今日多头主力热情较上周平均值明显下降，浙江永安减仓退出多头前五，净增仓仅珠江期货超千手，空头前20主力累计净增仓数量不超3500手，情绪温和，不具备跌破重要支撑位的资金变动特征。



棉花

郑棉勉强收阳，弱势震荡难改

投资策略

- 中期策略** 中线空单 21000 之下可适当加仓，继续持有，亏损多单坚决止损。
- 短期策略** 期价近期将震荡下行，考验 20000 一线支撑。轻仓偏空操作。

市场综述

美棉指数 8 月 5 日受全球宏观经济形势的影响，大幅下挫 3.17%。而在美棉走低的情况下，郑棉略显强势，8 日小幅低开后迅速拉升，盘间一度上冲至 20980，但尾盘渐渐走低，最终以 20795 元/吨保守小阳线十字星。周一郑棉 1201 合约大幅减仓缩量，成交仅 34.3 万手，持仓 36.9 万手，同时郑棉 1205 合约成交量为 78.8 万手，持仓量为 27.4 万手，郑棉主力移仓换月即将完成，但也说明日前资金大量流出市场，投资者避险情绪加重，对棉价后市极为不利。现货方面，中国棉花价格指数跌势不改，其中 328 级价格早已跌破 19800，期现价差进一步拉大，而棉花下游需求清淡，时间上离新棉上市越来越近这对棉价都是利空因素。然而棉价下方有新棉季临时收储价支撑，跌破两万也较困难，因此郑棉近期维持弱势震荡的概率较大。建议前期空单继续持有，可逢高适当加仓，多单离场观望。

基本面信息

- 1、8 月 8 日，中国棉花价格指数 328 级下跌 57 元报于 19635 元/吨，229 级下跌 183 元报于 21277 元/吨，527 级下跌 91 元，报 16979 元/吨。
- 2、库存方面，郑州商品交易所一号棉花注册仓单 8 日为 451 张，有效预报为 310 张。
- 3、据巴基斯坦联邦统计局透露，2010/11 财年巴基斯坦纺织业出口较上财年大幅增长 35%，达到 138.05 亿美元，占巴基斯坦年度出口份额由 52.9% 升至 55.6%。巴基斯坦政府预测，2011/12 财年巴基斯坦纺织业出口额将超过 150 亿美元。分析认为，国际市场棉价上涨、欧美纺织品需求旺盛是巴基斯坦出口大幅增长的主要原因。纺织品出口增长也带动巴基斯坦纺织机械进口的大幅增长，涨幅达到 53%。目前巴基斯坦纺织机械主要自中国进口，这对中国纺织机械企业而言是一大机遇。
- 4、据美国农业部 (USDA)，7.15-7.21 日一周美国净签约出口本年度陆地棉负的 14538 吨，装运 31026 吨，较前一周增加 14%，但较近四周平均低 3%；净签约本年度出口皮马棉 23 吨、装运 113 吨。净签约出口 2011/12 年度陆地棉 23746 吨。

农产品分析师

石磊

电话：0516-83831134

执业证编号：F0270570

电子邮件：

shilei19870510@sohu.com



技术分析

点评：8月8日郑棉主力1201合约小幅低开，日内冲高回落，以205点的跌幅报收小阳线十字星，跌破前期震荡区间。日K线受全体均线系统压制，但下方遇布林通道下轨支撑。日内成交量大幅减少41.9万手至34.3万手。近期期价将维持弱势震荡。



持仓分析

点评：CF201持仓量大幅减少42306手至36.9万手，其中排名前20的主力多头小幅减持6445手多单至91200手，而主力空头大幅减持7825手至134782手。郑棉主力持仓换月即将完成，资金也有大幅离场信号，对1201合约后市大为利空。

名次	会员简称	成交量(手)	增减量	会员简称	持买仓量	增减量	会员简称	持卖仓量	增减量
1	宝城期货	19,193	-7,607	浙江大地	10,006	-250	新潮期货	15,647	28
2	金鹏期货	14,663	-15,804	浙商期货	7,749	-2,263	招商期货	15,258	-90
3	南华期货	14,022	-6,680	南华期货	6,949	-379	中粮期货	12,983	-817
4	浙商期货	10,342	-11,387	浙江永安	5,232	-796	长江期货	10,973	-879
5	格林期货	10,167	-2,921	万达期货	5,178	-77	国泰君安	9,009	-560
6	浙江永安	10,053	-15,746	中粮期货	4,718	-119	首创期货	7,952	-42
7	银河期货	8,936	-4,029	光大期货	4,662	-812	万达期货	7,861	-476
8	鲁证期货	8,798	-9,664	上海中期	4,292	-404	浙江永安	7,396	-557
9	海通期货	8,016	-7,530	成都倍特	4,033	-108	银河期货	6,412	75
10	东航期货	7,561	-4,773	浙江中大	4,025	-27	中国国际	6,093	-1,298
11	中国国际	6,804	-8,189	一德期货	3,918	17	鲁证期货	5,779	-849
12	万达期货	6,785	-7,989	银河期货	3,839	349	格林期货	5,701	-1,854
13	安粮期货	6,287	-4,961	东吴期货	3,736	-137	渤海期货	5,032	-27
14	信达期货	6,157	-8,297	华联期货	3,597	-55	中证期货	3,192	-575
15	广发期货	6,123	-3,974	江苏弘业	3,586	-156	浙江新华	3,128	-144
16	珠江期货	5,968	-2,757	海通期货	3,469	-257	信达期货	2,862	965
17	浙江新华	5,428	-8,740	湘财祈年	3,177	-413	南华期货	2,568	-315
18	美尔雅	5,210	-5,930	中银国际	3,075	-3	英大期货	2,523	-208
19	东海期货	5,133	-9,546	中国国际	2,985	-660	海航东银	2,266	-74
20	光大期货	5,078	-5,655	国联期货	2,974	105	中钢期货	2,147	-128
合计		170,724	-152,179		91,200	-6,445		134,782	-7,825



早籼稻

今日早稻表现较强抗跌性 但短期缺乏大幅反弹动能

投资策略

中期策略 商品市场氛围偏弱，中线暂时观望

短期策略 期价表现出较强的抗跌性，可以轻仓尝试短多操作。

市场综述

周一早稻低开高走，震荡走强。主力合约 ER201 早盘以 2560 元/吨小幅低开，盘中期价震荡上行，表现出较强的抗跌性，盘终以 0.55% 的涨幅报收于 2579 元/吨。今日 ER201 全天成交 42602 手，持仓量 76788 手。

基本面信息

现货方面，据了解，我国的几个早稻主产区，江西、湖南、湖北、安徽、浙江等地 7 月下旬已迎来集中收购期。与往年不同，今年各地新稻开秤价及市场收购价反季节走高，农户观望盼涨情绪较为浓重，不同程度出现惜售情况，对早稻价格构成一定支撑。据市场监测显示，湖南邵阳县部分乡镇的新稻已开始零星上市，在通胀高企和成本持续上涨的推动下，新稻开秤价格同比大幅高开。目前普通早籼稻收购价格在 115 元/百斤左右，比去年同期高出 20 元/百斤左右；优质早籼稻收购价在 120 元/百斤，水分均为 14% 左右。江西价格监测鉴证管理局监测显示，8 月 4 日，江西省早籼稻国有标准品平均收购价为 1 1 4 . 3 8 元 / 5 0 公斤，比上周涨 9 . 4 % ，比上月底涨 1 3 % ，比去年同期涨 2 0 % ，高出国家最低收购价 1 2 元，创近年早稻开秤价格新高。

消息面，随着各部委监测的 7 月农产品价格指数出清，月末农产品价格回落让市场对 7 月居民消费价格指数（CPI）的判断有所修正。此前市场大多判断 7 月 CPI 将继 6 月后再创新高，但现在预测当月涨幅在 6.3% 左右，比上月微降的声音增多。因此，市场大多倾向于本月加息的概率低于三季度末。

农产品分析师

张伟伟

电话：

0516-83831134

执业证编号：

F0269806

电子邮件：

zww0518@163.com

技术分析

从技术上看，ER201合约日K线低开震荡走强，期价收中阳线；5分钟期价依托60线震荡上行，技术面反弹。近期市场基本面平稳，早稻缺乏大幅上涨动力。今日期价收盘仍位于均线系统下方，成交量萎缩，持仓没有明显变化，并且周边市场氛围偏弱，短期期价难以大幅反弹，或将维持震荡，逢低短多操作为主。



持仓分析

合约: ER201 日期: 2011-08-08

名次	会员简称	成交量(手)	增减量	会员简称	持仓量	增减量	会员简称	持仓量	增减量
1	海通期货	2,106	1,347	中国国际	3,830	-4	中粮期货	6,517	-742
2	浙江永安	1,504	316	江西瑞奇	3,102	-214	上海大陆	3,144	211
3	集成期货	1,380	114	华泰长城	1,949	-263	广发期货	3,028	97
4	浙江新华	1,208	455	海通期货	1,647	715	江西瑞奇	1,874	45
5	美尔雅	1,162	131	光大期货	1,509	-282	金鹏期货	1,840	294
6	广发期货	1,147	258	浙江永安	1,306	789	金友期货	1,623	32
7	徽商期货	1,139	143	安粮期货	1,070	-1	浙江永安	1,354	-23
8	南华期货	1,056	456	浙商期货	935	434	国信期货	1,294	12
9	江苏弘业	1,052	293	南华期货	884	-71	瑞达期货	1,294	74
10	中粮期货	997	-2,286	浙江新华	865	-164	首创期货	1,251	8
11	鲁证期货	995	218	申银万国	837	-46	大连良运	1,118	1
12	创元期货	964	506	中银国际	752	0	东吴期货	1,112	61
13	浙商期货	945	464	招商期货	750	-45	华证期货	1,052	0
14	安信期货	903	850	上海良茂	691	18	美尔雅	1,043	3
15	华泰长城	878	-1,994	美尔雅	681	315	南华期货	867	-535
16	光大期货	875	-346	国信期货	659	98	经易期货	845	23
17	东海期货	810	-57	东海期货	572	41	光大期货	838	-17
18	金鹏期货	779	162	广发期货	553	-106	锦泰期货	754	-3
19	安粮期货	761	609	国金期货	549	29	华泰长城	510	-23
20	中信建投	672	513	五矿期货	535	180	国投期货	443	-257
合计		21,333	2,152		23,676	1,423		31,801	-739

点评:

从排名前20位的多空持仓动向来看，持仓略有变化，主力资金观望为主，近期期价或将维持震荡。

焦炭

连焦破位下行，创三个月来新低

投资策略

中期策略 市场需求进入淡季，整体弱势难改，不易做多。

短期策略 期价下行空间有限，建议投资者以日内短线操作为主，谨慎看多。

市场综述

今日焦炭主力合约 J1109 以 2290 元/吨开盘，收盘价为 2270 元/吨，与上一日（8 月 5 日）结算价下跌 25 元/吨，跌幅 1.09%。盘中最高 2290 元/吨，最低 2266 元/吨，成交量 3502 手，持仓量 4490 手，日减仓 1676 手。期价低开低走，突破 2270 一线支撑，创三个月来新低，收下影长阴线，弱势表现淋漓尽致。持仓量大幅萎缩，资金逃逸现象严重。近期受欧美债务危机和标普下调美国长期主权信用评级等因素影响股市期市大幅走低，市场风险骤增，资金避险情绪升温，拖累焦炭期价。

基本面信息

宏观信息：美国当地时间 8 月 5 日晚，国际评级机构标准普尔公司宣布将美国 AAA 级长期主权信用评级下调一级至 AA+，评级前景展望为“负面”。这是美国历史上第一次丧失 3A 主权信用评级。美国主权信用评级遭下调立即引发国际社会关切。欧洲债务危机卷土重来和过去几个交易日全球股市“集体跳水”令市场恐慌情绪蔓延，而美国主权信用评级下调令全球经济前景再添不确定因素。为避免美国评级下调冲击市场，七国集团财政部长和央行行长 8 日在亚洲市场开盘前发表联合声明，称将采取一切必要措施确保金融稳定和经济增长。根据国家统计局的安排，明天（8 月 9 日）将公布包括 CPI、PPI 在内的一系列经济数据。由于 6 月份居民消费价格指数（CPI）同比上涨 6.4%，“拱”至 3 年新高，因此，业界对 7 月份的经济数据是否会出现“拐点”各执一词。其中，更多的观点倾向于“7 月份 CPI 很难创新高”。

行业新闻：近日，省国土资源厅与中国煤炭地质总局在西宁签订“投资矿产资源勘查协议”，协议约定，中国煤炭地质总局在三年内投资人民币 4 亿元，专项用于青海省以煤炭为主的矿产资源调查评价和地质勘查工作，今年计划完成投资 2 亿元。

现货市场：8 月 2 日至 8 月 8 日京唐港区原煤价格保持平稳，该地区优混原煤价格在 845-850 元/吨；大混原煤价格在 715-725 元/吨。8 日早盘国内建材现货价格主流弱势下调。其中上海建材价格小幅回落 20-30 元/吨；北京建材价格较上周五普遍下调 20-50 元/吨；太原、厦门、兰州、银川、烟台市场建材价格暂稳；天津、济南、武汉、南京、长沙、重庆、成都建材价格小幅下跌 10-40 元/吨不等；唐山、西安建材价格主流下跌 20-40 元/吨；青岛、昆明、南昌建材价格弱势盘整；常州建材整体下跌；南昌、潍坊建材价格稳中趋弱。

近期国际市场环境强力波动，造成股市期市集体走弱，拖累焦炭期价，但主焦煤价格的高位运行依然对焦炭期价形成良好支撑，从而限制期价下跌幅度。

化工品分析师

陈小林

电话：

0516-83831107

执业证编号：

F0247440

电子邮件：

chenxiaolin80@qq.com

技术分析



点评:

今日合约5分钟蜡烛线开盘后迅速走低,午后维持低位震荡。必赢三线主力线位于零轴下方维持平走,散户线下穿零轴,并逐步远离零轴,但下降幅度逐步减缓。综合来看,市场走势较弱,但主力抗跌意愿较强,后市进一步走低概率较小。

持仓分析

大连商品交易所 日成交持仓排名

合约代码: j1109 查询日期: 20110808

名次	会员简称	持买单量	增减	名次	会员简称	持卖单量	增减
1	申银万国	140	1	1	国泰君安	433	-6
2	西部期货	107	1	2	北京中期	321	5
3	浙商期货	90	-6	3	广州期货	300	0
4	中粮期货	84	-4	4	国贸期货	271	-1
5	国联期货	82	8	5	东证期货	150	0
6	大华期货	70	8	6	南华期货	128	-396
7	南华期货	68	-14	7	北京金鹏	66	-147
8	湘财祈年	66	-1	8	安信期货	60	-1
9	徽商期货	59	-4	9	华泰长城	54	5
10	浙江永安	59	-40	10	浙江永安	52	-26
11	信达期货	54	-11	11	招商期货	48	16
12	国泰君安	49	-67	12	上海良茂	31	-10
13	银河期货	45	-22	13	一德期货	31	-6
14	上海良茂	43	-9	14	光大期货	30	-70
15	江西瑞奇	42	-27	15	国海良时	30	-41
16	海通期货	42	8	16	鲁证期货	22	-54
17	广发期货	42	-10	17	中钢期货	20	-20
18	江苏新纪元	38	-19	18	江苏新纪元	19	18
19	浙江新华	37	-5	19	中信新际	17	-15
20	浙江大地	34	-8	20	海通期货	16	1
合计		1,251	-221	合计		2,099	-748

点评:

从排名前20位大户多空持仓情况来看,今日主力多空双方均大幅减持,但空方减持力度明显强于多方,市场看多气氛相对增强。

天然橡胶

沪胶震荡调整 建议持仓观望

投资策略

中期策略 沪胶近期或震荡调整，中长线仓单持仓观望

短期策略 日内短线操作

市场综述

今日沪胶主力1201合约跳空低开于33030，之后全天震荡上行，全天最高升至33890，全天最低为开盘价33030，最后收于33690，较上一交易日结算价下跌335，跌幅为0.98%。全天成交量为601052手，成交量较上一交易日有所放大，持仓增加14310手至209432手。今日日胶指数以377.9跳空高开，早8点开盘后震荡下跌，收盘于最低价，全天最高点381.6，最低探至369.1，收盘价为369.2，比上一交易日收盘价下跌8.5，跌幅2.25%。

基本面信息

1. 8日昆明云垦橡胶国标一级天然橡胶报价34300元/吨，与上一交易日相比下降700元/吨，国标二级天然橡胶报价32600元/吨，与上一交易日相比下降400元/吨。越南、泰国和缅甸的3#烟片胶当地报价分别为4600、4200和5000美元/吨，均与前一交易日持平。
2. 乘用车联合会数据显示：上半年微型客车市场出现较大幅度回落，销量为116.05万辆，同比下滑11%。
3. 韩国汽车研究所《上半年世界汽车市场动向》统计显示，新兴市场的崛起以及美国市场的好转使得今年上半年的全球汽车销量增加了5.8%至3671万辆。
4. 3日越南农业部称，上调该国2011年橡胶出口预期，调整为834500吨，略高于早前的833700吨。
5. 市场传言小排量汽车补贴政策可能生变，传闻1.6升及以下排量汽车的补贴标准将提高。如果消息属真的话，目前享受补贴的427个车型中有过半被波及。
6. 日前外媒消息，7月份美国汽车市场销量有所增加，分析机构也增加了今年美国市场的年销量预测值。均值为1180万辆，虽有所增加，但要恢复之前1400至1500万辆的销量难度很大。
7. 洛坦热带风暴袭击海南，预计对割胶造成影响。

化工品分析师

陈小林

电话：

0516-83831107

执业证编号：

F0247440

电子邮件：

chenxiaolin80@qq.com



技术分析

点评：

从技术上看，今日期价低开，全天走势呈现震荡态势，15分钟必赢三线指标显示，主力线与综合线重合程度变弱，显示主力控盘程度变弱，盘中主力线在0轴下方继续下行，显示市场主力看法偏空。今日分水岭下行，期价全天运行于分水岭之下，但尾盘期价有向分水岭回归的趋势。后市1201合约期价或将延续震荡，上方有重要阻力位34500，期价将在32000-34500区间运行。



持仓分析

交易品种：ru1201

交易日期：20110808

名次	会员简称	成交量	比上交易日增减	名次	会员简称	持买单量	比上交易日增减	名次	会员简称	持卖单量	比上交易日增减
1	神华期货	21550	718	1	华联期货	7586	79	1	中国国际	5731	-92
2	浙江新华	20523	3853	2	浙江永安	6814	-659	2	南华期货	4006	870
3	海通期货	19677	-1491	3	浙江大地	5653	85	3	华泰长城	3437	414
4	浙江永安	18310	-3073	4	银河期货	5284	180	4	格林期货	3131	-274
5	南华期货	14777	2137	5	中证期货	4710	919	5	金元期货	2787	198
6	中证期货	14464	1720	6	浙商期货	4665	-35	6	海通期货	2650	247
7	浙江中大	14450	133	7	中国国际	4411	-137	7	银河期货	2565	-142
8	浙商期货	13844	-4620	8	国海良时	4065	586	8	浙江中大	2456	314
9	浙新世纪	12641	-1851	9	华泰长城	3730	519	9	浙江永安	2437	-1425
10	江苏弘业	11839	1903	10	宝城期货	3636	439	10	国泰君安	2409	1186
11	国海良时	11511	2230	11	光大期货	3152	-12	11	美尔雅	2348	755
12	中国国际	11275	-6205	12	安粮期货	2683	805	12	浙江大地	2243	1015
13	银河期货	11202	-8517	13	成都倍特	2496	63	13	浙江新华	2058	517
14	瑞达期货	10915	432	14	东证期货	2369	1872	14	瑞达期货	2001	220
15	宝城期货	10115	-4588	15	海通期货	1790	-98	15	浙商期货	1955	279
16	国泰君安	9998	1080	16	道通期货	1709	-19	16	江苏弘业	1884	510
17	鲁证期货	9913	200	17	申万期货	1644	353	17	信达期货	1685	602
18	华泰长城	9655	-8015	18	中钢期货	1567	1148	18	东吴期货	1606	1003
19	信达期货	8914	-810	19	国投期货	1441	408	19	中辉期货	1535	318
20	东吴期货	8687	2999	20	格林期货	1295	956	20	浙新世纪	1377	-900
合计		264260	-21763			70700	7452			50281	5615

点评：

从排名前20位的多空持仓大户最新动向来看，8日多空双方均选择了大幅增仓，显示短期市场对后市看法出现分歧。



股指期货

长阴释放系统风险，持空等待宏观数据

投资策略

中期策略

国际经济形势波澜四起，国内调控政策暂无松动迹象，股指继续下行。等待调控政策退出，股指出现底部迹象后，再逐步建立多单。

短期策略

日 k 线跌破指数前低 2868.2 和斜拉颈线位 2840，盘中适当加空，均线系统呈空头排列。建议前空谨慎持有，关注 9 日宏观经济数据指引。

市场综述

受标普下调美国长期主权信用评级的影响，今日股指期货各合约全线低开，主力合约 IF1108 在最初的 1 小时内还能维持窄幅震荡的格局，但之后期指偏离日内均线越来越远，盘中跌幅一度接近 5%。10 时之后，盘面逐渐企稳回升，尾盘报收 2796.2，下跌 3.58%。

沪深两市今日跌幅分别为 3.79% 和 3.33%，盘面上两市上涨的仅有 118 家，2002 只股票下跌，数十只股票跌停。包括开盘后短期提拉指数的券商、银行、水泥在内的各版块在内，无一上涨。股市的普遍性下探，释放部分由于国际金体系动荡带来的系统性风险。股市下一步的运行方向，将与国内宏观经济形势和调控政策结合的更加紧密。

目前，股指已经跌破指数前低 2868.2 和斜拉颈线位 2840，有向 2630 一带攻击的可能。虽然盘中有多头抵抗，但多头量能不足。建议前空谨慎持有，明日关注 9 日宏观经济数据指引。

基本面信息

受标普下调美国长期主权信用评级的影响，今日亚太股市普遍大幅下挫。韩国汉城指数下跌 3.82%，新加坡海峡指数下跌 3.70%，澳大利亚普通股指数下跌 2.67%，日经 225 指数下跌 2.17%，台湾加权指数下跌 3.82%。七国集团在亚洲开市前发布的“采取一切举措维持金融市场稳定”联合声明未见成效，金融市场动荡显示出市场信心不足，或对经济二次探底产生忧虑。

8 月 9 日将发布 7 月我国月度国民经济运行情况。7 月 PMI50.9 数据令市场更加关注其他宏观经济数据。市场预期 7 月 CPI 仍将维持在 6% 以上的高位，短期宏观调控政策不会退出，对市场仍有压制作用。同时，新华日报提到 8 月 10 日是重要加息窗口，宏观经济数据是指引央行加息动作的关键指标。需要密切关注宏观经济数据情况和市场对数据的解读方向。

从资金流向上来看，沪深 A 股共成交 2115.26 亿元，沪市 A 股成交 1168.98 亿元，深市 A 股(包含中小企业板)成交 835.54 亿元，创业板成交 110.74 亿元，A 股成交中，资金流入性成交 923.73 亿元，资金流出性成交 -1109.10 亿元，不确定性成交 82.42 亿元，流入流出成交差额 -185.37 亿元，占大盘全部成交 8.44%。

(和讯资金流向)

金融分析师

张雷

电话:

0516-83831165

执业证编号:

F0264563

电子邮件:

zhanglei@neweraqh.com.cn

本周沪深两市限售股解禁市值较前一周大幅下降,按照8月5日收盘价计算,两市解禁市值为250.12亿元。这一数据与上周解禁相比缩减五成。

高盛上周五报告下调对美国实际GDP增幅的预期,预计截至2012年底的增幅为2%-2.5%。该行将对美国2011年平均GDP增幅的预期下调至1.7%,将2012年平均GDP增幅预期下调至2.1%。报告称,目前美国经济重新陷入衰退的可能性为三分之一。

技术分析

点评:从15分钟主力情况来看,多头主力离场较多,空头占据优势。虽然止跌后又主动性买单进入市场,但能量有限。潮起潮落指标也运行到50附近,继续上扬的空间有限,市场明日维持低位整固的概率较大,市场氛围依然偏空。



持仓分析

点评:下周才为股指交割周,但持仓有提前想1109合约过度的迹象。从右图股指总持仓情况可以看出,目前多空双方均有大幅增持,但空头实力较强,明日期价在低位承压震荡或小幅下行概率较大。

多头总持仓龙虎榜					空头总持仓龙虎榜				
会员号	会员名	多头持仓	增减		会员号	会员名	空头持仓	增减	
1	1	国泰君安	2354	-425	133	海通期货	4305	527	
2	11	华泰长城	2137	129	1	国泰君安	4013	384	
3	16	广发期货	2032	-36	136	招商期货	3495	-147	
4	3	浙江永安	1876	-378	11	华泰长城	3172	304	
5	18	中证期货	1593	527	18	中证期货	2639	-138	
6	6	鲁证期货	1464	157	10	中粮期货	1898	788	
7	2	南华期货	1439	284	16	广发期货	1892	537	
8	156	上海东证	1330	363	7	光大期货	1317	53	
9	7	光大期货	1187	183	2	南华期货	1231	194	
10	109	银河期货	1090	102	115	中信建投	759	199	
11	133	海通期货	993	173	109	银河期货	666	70	
12	17	信达期货	928	15	145	大华期货	664	-407	
13	131	申银万国	899	195	102	兴业期货	583	127	
14	159	中国国际	780	101	6	鲁证期货	483	-12	
15	150	安信期货	752	191	131	申银万国	466	39	
16	128	江苏弘业	735	250	156	上海东证	409	80	
17	136	招商期货	499	-17	113	国信期货	404	43	
18	155	海证期货	476	278	3	浙江永安	374	30	
19	9	浙商期货	467	-21	168	天琪期货	359	226	
20	102	兴业期货	452	103	116	长江期货	273	-65	
		合计	23463	2174			合计	29402	2832

免责声明

本报告的信息来源于已公开的资料，我们力求但不保证这些信息的准确性、完整性或可靠性。报告内容仅供参考，报告中的信息或所表达观点不构成期货交易依据，新纪元期货有限公司不对因使用本报告的内容而引致的损失承担任何责任。投资者不应将本报告为作出投资决策的惟一参考因素，亦不应认为本报告可以取代自己的判断。在决定投资前，如有需要，投资者务必向咨询期货研究员并谨慎决策。

本报告旨在发送给新纪元期货有限公司的特定客户及其他专业人士。报告版权仅为新纪元期货有限公司所有，未经书面许可，任何机构和个人不得以任何形式翻版、复制和发布。如引用发布，需注明出处为新纪元期货有限公司研究所，且不得对本报告进行有悖原意的引用、删节和修改。

新纪元期货有限公司对于本免责声明条款具有修改权和最终解释权。

联系我们

- ◇ **新纪元期货有限公司 总部**
地址：江苏省徐州市淮海东路153号新纪元期货大厦
电话：0516-83831105 83831109
- ◇ **新纪元期货有限公司 北京东四十条营业部**
地址：北京市东城区东四十条68号平安发展大厦407室
电话：010-84261653
- ◇ **新纪元期货有限公司 南京营业部**
地址：南京市北门桥路10号04栋3楼
电话：025-84787997 84787998 84787999
- ◇ **新纪元期货有限公司 广州营业部**
地址：广东省广州市越秀区东风东路703号粤剧院文化大楼11层
电话：020-87750882 87750827 87750826
- ◇ **新纪元期货有限公司 苏州营业部**
地址：苏州园区苏华路2号国际大厦六层
电话：0512-69560998 69560988
- ◇ **新纪元期货有限公司 常州营业部**
地址：江苏省常州市武进区延政中路2号世贸中心 B 栋2008
电话：0519-88059972 0519-88059978
- ◇ **新纪元期货有限公司 杭州营业部**
地址：浙江省杭州市上城区江城路889号香榭商务大厦7-E、F
电话：0571-56282606 0571-56282608
- ◇ **新纪元期货有限公司 上海营业部（筹）**
地址：上海市浦东新区浦东南路256号1905室
电话：
- ◇ **新纪元期货有限公司 重庆营业部（筹）**
地址：重庆市江北区西环路8号 B 幢8-2、8-3、8-3A 号房
电话：

全国统一客服热线：0516-83831105 83831109

欢迎访问我们的站点：www.neweraqh.com.cn