



新纪元期货有限公司
NEW ERA FUTURES CO., LTD

每日期货投资导读

信息截止至 2011-08-04 17:30

目 录

【宏观经济】



[国内外宏观经济信息](#)

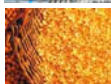
【品种聚焦】



[沪 铜](#)



[沪 锌](#)



[豆类油脂](#)



[棉 花](#)



[白 糖](#)



[螺 纹 钢](#)



[强麦籼稻](#)



[股指期货](#)



[沪 铅](#)



[天然橡胶](#)



[程序化交易](#) **【NEW】**



[焦 炭](#)

【联系我们】

新纪元期货有限公司 期货研究所

分析师：魏 刚 席卫东
许治国 陈小林
王成强 高 岩
程艳荣 张 雷
刘文莉 张伟伟
石 磊

电话：0516-83831185
0516-83831160
0516-83831127
0516-83831107

地址：徐州淮海东路 153 号
邮编：221005

国内要闻

1、中国央行报告：扩大利率浮动区间应逐步推进

中国央行调查统计司课题组周四(8月4日)发布报告指出，应抓住时机逐步扩大利率浮动区间，而不是一次性完全放松利率管制；应先允许部分符合标准的金融机构试行市场化定价，限制不达标金融机构的定价权。

报告显示，存款利率市场化后会促使利率上涨，使实际利率水平普遍上升，存贷利差趋于缩小，同时还可能会对财政、货币政策，金融市场以及宏观经济产生较大影响。

具体表现为：利率大幅上升，企业成本增加，物价上涨；央行利率调控政策调整；财政债务利息负担加重，银行经营风险加大，抑制投资、减少消费等。

报告还指出，应全盘慎重考虑不同阶段的利率政策对金融市场的影响，尽量避免不同类型利率产品间的套利行为；利率的放开程度应与金融机构和企业、居民的接受程度一致，而不应产生过大偏离。

2、中国财长谢旭人：将增加保障性住房的投入并保证质量

财政部部长谢旭人称，中国将增加保障性安居工程建设的投入，确保保障性住房的质量和安

全。

谢旭人在内蒙古发表讲话称，中国将确保保障性住房开工进度。

不过谢旭人表示，中国需要加强工程资金使用和管理，落实并完善促进保障性安居工程建设的税收优惠政策。

他称，政府将完善土地出让收入和收费基金优惠政策，降低保障性安居工程建设成本，但未给出细节信息。

中国计划今年动工兴建1000万套保障性住房，预计将耗资大约人民币1.3万亿元。官方估计，截至6月底，已经有500万套保障性住房开始动工。

但是，由于保障性住房项目利润不像其他房地产项目那样丰厚，房地产开发商和地方政府不愿对这些项目进行投资，建设更多保障性住房的计划因资金问题而面临困境。

3、中国称对欧元区 and 欧元保持信心

中国外交部长杨洁篪周三称：当前，欧洲主权债务问题仍在发展。一些国家金融市场持续动荡，债务风险依然十分突出。中国高度关注主权债务问题对欧洲经济、社会发展带来的冲击，支持欧盟和国际货币基金组织采取积极措施稳定形势、恢复发展。中国还采取了一系列积极行动，为欧洲国家抵御危机提供了力所能及的帮助。

中方认为，一个繁荣稳定的欧洲对世界稳定和发展具有重要意义。中国作为国际金融市场负责任的投资者，对欧元区和欧元一直保持信心，一直将欧洲金融市场作为中国主要投资市场之一。中国的这一立场对维护国际金融市场的稳定，增加欧洲国家和欧洲投资者的信心发挥了积极的作用。

宏观分析师

魏刚

电话：

0516-83831185

执业证编号：

F0264451

电子邮件：

wg968@sohu.com

国际要闻

4、美国最新数据

美国商务部最新公布的数据显示，6月份美国工厂订单三个月中第二次下降，尽管略好于经济学家预期，但仍然表明制造商已经因经济的疲软而感到吃力。数据显示，6月份，美国工厂订单数量月比下降0.8%，至4406.9亿美元。

美国供应管理协会 (ISM) 周三 (8月3日) 公布，美国7月 ISM 非制造业指数为52.7，创2010年2月以来最低，当时也是52.7，此前市场预期为53.7，6月为53.3。数据显示，美国7月 ISM 非制造业就业指数为52.5，前值为54.1；非制造新订单指数为51.7，前值为53.6；非制造业物价指数为56.6，前值为60.9；非制造业商业活动指数为56.1，前值为53.4；非制造业供应商交付指数为50.5，前值为52.0。

民间就业服务机构 ADP Employer Services 周三 (3日) 发布的报告显示，7月 ADP 民间就业人数增加11.4万人，高于分析师预期的增加10万人，主要受服务部门增员带动。

5、欧洲银行筹集美元难度加大，转向外汇市场融资

欧洲银行正为筹集美元而头疼，因为对于欧洲债务危机可能扩大的担忧令美国投资者不愿贷出资金。

对于意大利和西班牙这两个欧元区第三和第四大经济体金融稳固性的疑虑，损及银行筹集美元融资的能力。分析师周三称，鲜有美国货币市场基金和其它买家光顾欧洲银行的商业票据，存单和短期证券。

许多欧洲银行赖于获得短期美元的银行间拆放款市场萎缩，推动美元指数三个月伦敦银行间拆放利率 (LIBOR) 周三 (3日) 升至近三个月最高水平。

分析师称，过去24小时中，有迹象显示至少一线银行愿意以较一周前更高的利率在彼此间拆借美元。

由于传统的美元筹资渠道干涸，欧洲银行转向借款成本更高的外汇市场。

6、欧洲央行料将宣布重新购买欧元区国债

据英国媒体周四 (4日) 报道称，预计欧洲央行周四将宣布再度购买欧元区国债，从而发出将介入欧元区债务危机的信号。外界目前担心某些欧元区财政困难的国家由于经济规模过大而无法救助。

报道称，一些官员周三晚间表示，预计欧洲央行将在月度政策会议上宣布重新购买欧元区成员国国债。欧洲央行已连续18周末购买欧元区国债。

7、日本央行维持利率0-0.1%不变，增加5万亿资产购买规模

日本央行周四 (4日) 宣布维持利率在0-0.1%不变，符合预估。此决策获得委员一致通过。日本央行并增加资产购买规模，自10万亿日元提高至15万亿日元。

日本央行决定进一步放宽货币政策。日本央行表示，将资产购买以及有担保市场操作的资金规模从40万亿提高至50万亿。该行补充称，担保市场操作规模提高至35万亿日元。将长期日本国债购买规模提高至4万亿日元。

日本财务大臣野田佳彦周四 (8月4日) 召开紧急新闻发布会，称当局干预了汇市。

国际大宗商品动态

信息截止至2011年8月4日17:30

美元指数



美元指数 3日开盘74.57，最高74.69，最低73.86，收于73.94，下跌0.85%。

美元指数的下跌主要还是受公布的经济数据较为疲软的影响。周三美国公布的6月工厂订单月率下降0.8%，差于预期下降0.7%，而美国7月ISM非制造业指数52.7，也低于预期的53.6，数据显示美国目前的制造业目前处于低迷状态。而美国公布的7月ADP就业人数变动人增加了11.4万，好于预期的11万人，但仅凭这一利好数据却无法扭转美元弱势行情。

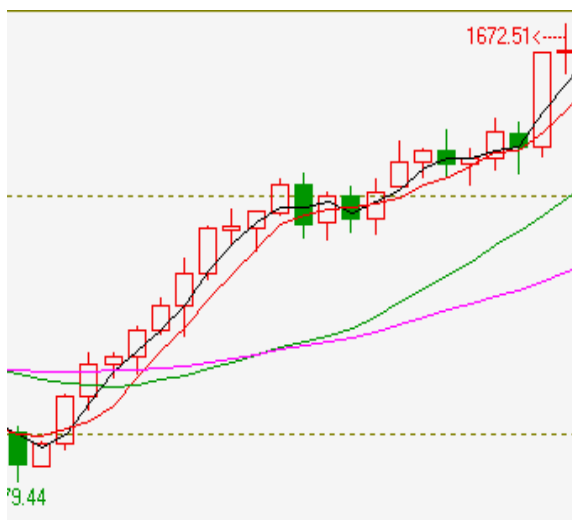
原油指数



原油指数3日开盘94.34，最高94.83，最低92.84，收于93.17，下跌1.93%。

3日原油指数继续下跌，因投资者对美国经济增长速度放缓感到担心，且报告显示美国上周原油库存有所增加。美国能源部公布的数据显示，上周美国商业原油库存增加100万桶，汽油库存飙升。这预示着美国对原油和燃料的需求正在减弱。

黄金（伦敦金）



伦敦金3日开盘1660.3美元/盎司，最高1672.51美元/盎司，最低1652.12美元/盎司，收于1661.76美元/盎司，上涨0.08%。

周三伦敦金收盘小幅上涨，再创历史新高，因投资者对美国经济可能陷入双底衰退周期的前景感到担心。



沪 铜

铜价继续走低 建议多单逢高减持

投资策略

中期策略 短期调整势头明显，建议中线多单逢高减持。

短期策略 虽然沪铜继续走低，但是由于基本面偏紧，抗跌性能相对较强，建议多单逢高减持，无单者可观望或短线操作。

市场综述

沪铜今日探低回升，受伦铜周三夜晚走低影响，沪铜主力1110合约今日以71630点低开，上午一度急速下跌，最低下探至71200点回升，最高仅触及71790点，最终以0.62%的跌幅报收于71610点。市场人气略有回升，全天成交142698手，减仓2696手至156080手。

欧美债务危机和经济不确定性动摇投资者信心以及智利铜矿罢工接近尾声传言打压铜价，伦铜周三跌至近一个月低点，报收于9549点。今日继续震荡下行，截至沪铜收盘报价9580点，沪伦比价回升至7.475。

基本面信息

1. 8月4日上海金属网铜报价71300-71500元/吨，较周三下跌380元/吨，相对期货1108合约升水40-贴水100元/吨。
2. 伦敦金属交易所铜库存8月4日减少525吨至465325吨，上海期货交易所指定仓库期货仓单8月4日继续增加，增加828吨至34298。
3. 综合媒体8月4日消息，智利 Escondida 铜矿罢工周四工人将对资方的奖金提议进行投票，Escondida 铜矿持有人必和必拓周三坚持立场，将奖金提议维持在5760美元，并称，将采取措施保证运营重启，工会领导人称，上述提议金额偏低，但仍将于周四下午进行投票。目前罢工已经持续14天，据信已造成必和必拓近40000吨产量损失。

金属分析师

程艳荣

电话：0516-83831160

执业证编号：F0257634

电子邮件：

cvr@neweraqh.com.cn



技术分析

点评:

从技术上看,沪铜今日继续走弱,收十字星,全天运行在20日均线之下,盘中一度下破40日均线支撑反弹,5日均线 and 10日均线均向下运行,20日均线也有走平迹象,短期调整势头明显,目前期价已经运行至前期震荡密集区区间下沿,但在普跌市场中沪铜抗跌性能相对较强,建议多单逢高减持,无单者可观望或短线操作。



持仓分析

交易品种: cu1110

交易日期: 20110804

名次	会员简称	成交量	比上交易日增减	名次	会员简称	持买单量	比上交易日增减	名次	会员简称	持卖单量	比上交易日增减
1	国泰君安	6497	2519	1	迈科期货	6422	487	1	中粮期货	5244	261
2	浙江中大	5841	2686	2	新湖期货	3356	42	2	中钢期货	3305	-47
3	海通期货	4564	616	3	上海东亚	3128	54	3	金瑞期货	2993	338
4	浙江永安	4238	1077	4	国泰君安	2713	-163	4	中国国际	2871	23
5	中证期货	4161	603	5	浙江永安	2616	-1312	5	经易期货	2648	-511
6	迈科期货	4053	-243	6	南华期货	2204	189	6	海通期货	2501	-52
7	广发期货	3883	1486	7	银河期货	2133	175	7	五矿期货	2337	425
8	华泰长城	3723	1072	8	江苏弘业	2104	356	8	浙商期货	2026	458
9	中粮期货	3409	2190	9	金瑞期货	2089	38	9	迈科期货	1984	-314
10	浙新世纪	3397	1970	10	华安期货	2074	399	10	南华期货	1861	13
11	南华期货	3068	973	11	中国国际	1896	-186	11	东吴期货	1793	52
12	金瑞期货	2714	-554	12	华泰长城	1626	134	12	华泰长城	1765	-413
13	国海良时	2699	-765	13	金川集团	1527	0	13	上海中期	1754	51
14	江苏弘业	2597	775	14	浙江大地	1423	13	14	国投期货	1646	-103
15	银河期货	2596	244	15	深圳金汇	1257	38	15	银河期货	1571	91
16	浙商期货	2464	87	16	美尔雅	1231	55	16	华安期货	1534	-384
17	浙江新华	2461	729	17	浙江中大	1168	-399	17	云晨期货	1396	-2020
18	上海中期	2317	-729	18	浙江大越	1133	-8	18	浙江大越	1379	43
19	经易期货	2305	1085	19	经易期货	1128	-4	19	长江期货	1368	-88
20	上海大陆	2238	324	20	中粮期货	1022	-826	20	浙江永安	1333	-292
合计		69225	16145			42240	-918			43311	-2469

点评:

从排名前20位的多空持仓大户最新动向来看,8月4日多空均有减仓,但空头减仓力度更强,迈科期货继续增多单,浙江永安却大幅减持,多头大户出现分歧,建议减仓规避风险。



沪 锌

沪锌呈现三连阴 沪伦比价继续回升

投资策略

中期策略 短期回调势头明显，建议中线多单逢高减持。

短期策略 短期下跌势头明显，短线建议继续观望。

市场综述

沪锌今日继续下行，受伦锌周三夜晚走低影响，沪锌主力早盘以18280点跳空低开一度上探，最高触及18380点回落，最低下探至18150点，最终以0.90%的跌幅报收于18250点。市场人气继续回升，全天成交300368手，减仓5620手至235400手。

美国7月服务业和工厂订单下滑致使投资者对美国经济低迷时期拖长的担忧加剧打压锌价，伦锌周三大幅下跌，报收于2400点之下。今日冲高回落，截至沪锌收盘报价2388点，沪伦比价回升至7.642。

基本面信息

1. 8月4日上海金属网现货报价显示1#锌报价17750-17850元/吨，较周三下跌200元/吨，相对期货主力1110合约贴水425-525元/吨；0#锌报价17800-17900元/吨，较周三下跌200元/吨，相对期货主力1110合约贴水375-475元/吨。
2. 伦敦交易所锌库存8月4日减少275吨至889525吨，上海期货交易所指定仓库期货仓单8月4日继续增加，增加848吨至361435吨。
3. 综合媒体8月3日消息，秘鲁矿业和能源部周三公布称，因南方铜业公司，Antamina 和 Xstrata 公司的 Tintaya 矿产量下滑，该国6月锌产量为104,498吨，较上年同期减少22.57%。

金属分析师

程艳荣

电话：0516-83831160

执业证编号：F0257634

电子邮件：

cvr@neweraqh.com.cn



技术分析

点评:

从技术上看,沪锌今日继续走低,收盘呈现三连阴,全天保持在20日均线之下运行,盘中跌破30日均线并收在30日均线之下,5日均线线和10日均线继续下行,20日均线也有走平迹象,MACD绿柱拉长,死叉继续,短期下跌势头明显,建议中线多单择逢高减持,无单者可继续观望或短线操作。



持仓分析

交易品种: zn110

交易日期: 20110804

名次	会员简称	成交量	比上交易日增减	名次	会员简称	持买单量	比上交易日增减	名次	会员简称	持卖单量	比上交易日增减
1	北京中期	18610	-1004	1	中财期货	11355	-385	1	中粮期货	14628	-133
2	上海中期	13785	6138	2	上海中期	5308	-69	2	中钢期货	8506	34
3	中融汇信	10273	3019	3	上海东亚	4903	-1	3	华泰长城	5938	-260
4	宏源期货	8367	557	4	经易期货	4800	-208	4	一德期货	5351	-77
5	华泰长城	7960	1737	5	美尔雅	4182	-171	5	上海中期	4830	-274
6	南华期货	7710	2467	6	德盛期货	3918	61	6	天富期货	4274	157
7	安粮期货	7403	1032	7	申万期货	3727	490	7	中信新际	4086	-60
8	浙商期货	6965	2680	8	浙江大地	2948	-389	8	经易期货	3350	252
9	银河期货	6432	-539	9	南华期货	2940	-115	9	南华期货	2681	-215
10	浙江新华	6165	-1287	10	东证期货	2563	-6	10	银河期货	2408	526
11	浙江永安	5585	368	11	浙江永安	2354	425	11	申万期货	2403	64
12	中证期货	5375	-1484	12	中国国际	2315	-157	12	兴业期货	2346	190
13	山西三立	5235	-1566	13	新湖期货	1996	8	13	华安期货	2192	-369
14	经易期货	5062	-285	14	万达期货	1821	420	14	浙江永安	2172	298
15	申万期货	5040	2129	15	金瑞期货	1812	-324	15	华元期货	2161	25
16	香证期货	4870	786	16	浙江中大	1713	-34	16	安信期货	2103	-2
17	国海良时	4727	1100	17	海通期货	1705	133	17	国金期货	2058	227
18	海通期货	4711	-224	18	江苏弘业	1685	41	18	国泰君安	2055	-26
19	东证期货	4672	-3678	19	国海良时	1676	550	19	金瑞期货	1921	340
20	信达期货	4429	-1391	20	银河期货	1675	140	20	五矿期货	1870	-235
合计		143376	10555			65396	409			77333	462

点评:

从排名前20位的多空持仓大户最新动向来看,8月4日多空双方均继续小幅增仓,显示大户谨慎的持仓态度,建议跟随大户调整仓位,谨慎操作。



螺纹钢

1201 合约跌破 5 日均线 短期内面临回调压力

投资策略

中期策略 中线低位多单可适量减仓，轻仓继续谨慎持有。

短期策略 期价下方 10 日均线支撑较强，短线投资者依托均线日内操作。

市场综述

今日螺纹钢主力合约 1201 合约低开低走，受到外盘大宗商品盘的影响，盘中下坡 5 日均线，在 4922-4943 之间窄幅震荡，收于一根小阴线。日内增仓 16294 手，成交量微幅减少。日内期价在 5 日均线和 10 日均线之间窄幅震荡，10 日均线的支撑较强。指标上，KDJ 指标中三线交叉在一起，但是其有效性还有待确认。MACD 指标中，两线开口收窄，红色能量柱缩短。预计短期内期价上攻动能有所减弱，前期多单可适量做保护性止盈，空单仅限日内操作。

基本面信息

8 月 4 日，矿业巨头力拓周四发布了 2011 年上半年财报。上半年净利润为 75.9 亿美元，同比增长 30%；上半年营收为 291 亿美元，去年同期则为 245 亿美元。

中钢协 2 日发布的信息称，上半年全国生产粗钢 35054.30 万吨，同比增加 3066.20 万吨，增长 9.6%，平均日产粗钢 193.67 万吨，相当于年产 7.06 亿吨水平；其中，6 月份日产水平最高，相当于年产粗钢 7.29 亿吨。

在 7 月中国制造业采购经理人指数（制造业 PMI）顽强站在“荣枯线”上方之际，非制造业商务活动指数（非制造业 PMI）也出现了强势的止跌回升。中国物流与采购联合会（CFLP）昨日（8 月 3 日）发布数据显示，7 月份非制造业 PMI 为 59.6%，比上月回升 2.6 个百分点，维持高位运行。

昨日，银行间市场回购利率全线下滑，前期屹然不动的 7 天利率猛然掉头向下，由上一交易日的 4.87% 跌至 4.1%，降幅多达 76 个基点。资金面预期转好，或在一定程度上提振期价。

受高温影响，我国多个省市电力供应又进入“迎峰度夏”期，作为耗电大户的钢企和电解铝企业也开始受到一定的影响。

近日宏观经济数据不断出炉，利空消息不断，投资者对全球经济的悲观预期增加，大宗商品盘上行承压，拖累螺纹钢期价，致使期价减缓了之前维持 4 周的上行态势，短期内回调压力加大。

金属分析师

程艳荣

电话：

0516-83831160

执业证编号：

F0257634

电子邮件：

cyr@neweraqh.com.cn

技术分析



点评：

右图为最近3日期价5分钟K线图。

日内期价受到博雅分水岭压制，震荡下行。必赢三线运行于零轴下方，尾盘小幅上行。短期内期价有回调需求。

持仓分析

交易品种：rb1201

交易日期：20110804

名次	会员简称	成交量	比上交易日增减	名次	会员简称	持买单量	比上交易日增减	名次	会员简称	持卖单量	比上交易日增减
1	浙江永安	11363	572	1	浙江永安	27738	-674	1	浙江永安	18949	3249
2	国泰君安	11189	-54	2	国泰君安	19249	5407	2	渤海期货	15608	3531
3	海通期货	10713	-543	3	海通期货	13492	2377	3	国泰君安	10811	222
4	北京中期	10049	507	4	上海中期	9627	21	4	申万期货	8477	-96
5	渤海期货	9867	2063	5	南华期货	9385	1073	5	华泰长城	7618	538
6	银河期货	8383	-941	6	银河期货	6620	-246	6	海通期货	6973	-1186
7	南华期货	5860	664	7	国贸期货	5735	1527	7	中钢期货	6730	-8
8	华泰长城	5443	702	8	安信期货	4518	82	8	北京中期	5997	-390
9	上海大陆	5097	-2652	9	大有期货	4081	-46	9	南华期货	5660	-379
10	东兴期货	4532	2769	10	东吴期货	3953	62	10	鲁证期货	5483	19
11	国贸期货	4224	-1866	11	北京首创	3755	113	11	东吴期货	5117	174
12	中融汇信	4145	-3176	12	江苏弘业	3298	114	12	国贸期货	4597	-3
13	国海良时	4080	-869	13	浙江新华	2985	-140	13	国海良时	4139	-343
14	上海中期	3576	-5516	14	中粮期货	2980	-697	14	东证期货	4131	-3
15	长江期货	3572	587	15	华泰长城	2941	817	15	安信期货	4003	20
16	汇鑫期货	3553	1915	16	浙江大地	2911	-489	16	浙江中大	3886	860
17	中粮期货	3306	546	17	招商期货	2872	26	17	摩根大通	3800	0
18	浙江新华	3231	-286	18	上海大陆	2549	137	18	东兴期货	3290	-1573
19	申万期货	3143	838	19	申万期货	2431	-429	19	汇鑫期货	3108	9
20	山西三立	3062	-649	20	兴业期货	2026	130	20	中银国际	3099	-20
合计		118386	-5389			133146	9165			131476	4621

点评：

从1201合约排名前20位大户的多空持仓量来看，多头增仓幅度较大，市场交投清淡，短期内期价或将延续弱势震荡。



豆 油

风险厌恶情绪浓烈，豆油继续回落

投资策略

- 中期策略** 9 月中旬，仲秋等节日需求，为油脂价格提供支撑，中期寻找做多机遇
- 短期策略** 宏观变数激增，令短线机会强于趋势操作；价格回落至 10300 下方，技术调整有望重新测试 10200 至 10180 区域支撑，支撑有效尝试多单，支撑无效，则有继续寻底至万点的可能

市场综述

市场环境悲观，商品多数杀跌，其中以前期急涨的塑料和沪铝为代表，盘中恐慌抛盘跌幅较深；农产品中，近期涨幅巨大的豆粕和大豆，获利抛压的释放诱发日内深跌，技术调整将充分展开。8月4日星期四，豆油主力合约 y1205，开盘 10326 点，最高冲至 10344 点，减仓缩量收阴，报收 10278 点。欧债问题侵扰，美元亚洲盘面长阳，奠定商品价格空头基调。这直接诱发，近日涨幅巨大的商品期货品种，位列领跌行列。

基本面信息

一方面，美国债务违约问题短期得以平息，Q3 预期在市场中酝酿，这将施压美元，继续吹得商品泡沫；另一方面，欧洲问题仍有蔓延之势，欧元区核心经济体意大利金融风险吸引市场的目光。所以短期而言，市场宏观变数依然巨大，商品具备短期的波动性，加大趋势操作的难度。

据经济之声报道，近日有媒体报道国家发改委已批准益海公司食用油涨价申请，食用油限价令终结。但发改委价格司负责人表示，食用油属于市场调节价商品，由企业自主定价，并无“限价令”一说，更谈不上批准涨价申请。

农产品分析师

王成强

电话：0516-83831127

执业证编号：F0249002

电子邮件：

wcqmail@163.com

但笔者以为，事实是，食用油价格在国家政策淫威之下，欲涨而不能；时值年末消费旺季备货之时，报复性上涨冲动强烈。花生油打响了涨价的第一枪，日前，金龙鱼等品牌豆油价格纷纷跟涨，并得到发改委的认可，提价的蔓延和时间跨度是可以期待的。

国储定向销售 400 万吨国产大豆的传言也成了市场关注的热点。部分市场人士认为，一旦二次定向销售 400 万吨大豆尘埃落定，国储储存的国产大豆库存将大幅降低，对市场调控能也会显着下降，这将给国产大豆价格以较大的想象空间。



技术分析



点评:

右图显示的是，投资家软件，第一栏豆油近两日的5分钟K线图谱，第二栏潮起潮落技术指标，第三栏三线必赢技术指标，第四栏日内操盘技术指标。

价格日内方向明确震荡走弱。

多空分水岭、主力线同步下行，给出日内良好的做空建议。

持仓分析

[大连商品交易所数据]大连豆油[1205]持仓量龙虎榜[2011-08-04]

2011-08-04 15:22:14

多头持仓量龙虎榜					空头持仓量龙虎榜			
会员号	会员名	多头持仓	增减		会员号	会员名	空头持仓	增减
1	107	浙江中大	21185	-614	125	国投期货	70094	-2028
2	152	南华期货	18000	-476	52	中粮期货	58177	-9736
3	201	红塔期货	16879	1184	98	中粮四海丰	57500	
4	109	浙江永安	15243	-782	36	中粮集团	51000	
5	181	格林期货	15085	659	240	摩根大通	22247	254
6	52	中粮期货	11796	-1094	103	中国国际	14712	547
7	49	海通期货	11205	-1175	109	浙江永安	13850	-238
8	97	浙商期货	10850	18	78	万达期货	13165	398
9	176	浙江大地	9598	-76	97	浙商期货	6578	-246
10	103	中国国际	8858	202	181	格林期货	6335	-121
11	51	银河期货	6966	120	15	新潮期货	5362	566
12	110	中证期货	6964	-1279	152	南华期货	4202	331
13	117	江苏弘业	6933	583	43	鲁证期货	4165	123
14	15	新潮期货	6295	-379	239	重庆新浩	3390	
15	78	万达期货	6145	-79	122	华泰长城	3080	-50
16	105	光大期货	6116	65	244	第一创业	2421	4
17	143	东吴期货	5993	255	14	信达期货	1807	-14
18	18	汇鑫期货	5600	73	92	英大期货	1604	-100
19	151	国海良时	5472	72	39	成都倍特	1504	41
20	122	华泰长城	5115	-3	16	汇鑫期货	1242	-4
合计		200298	-2726		合计		342435	-10273

豆油主力合约 y1205。

日内资金离场为主，其中以中粮系空头主力减持为最，主力多头变动不大，零下获利盘离场，价格震荡回落预期空间有限。

密切关注仓位变动及市场交投氛围。



棉花

郑棉下破21000区间，弱勢难改

投资策略

中期策略 中线空单 22000 之下继续持有，亏损多单坚决止损。

短期策略 期价近期将震荡下行，考验 20000 一线支撑。轻仓偏空操作。

市场综述

美棉指数周三大幅下跌 2.68 美分，报于 103.27 美分/磅，收于小阴线，勉强维持在 20 日均线之上。因本周前期美棉上涨主要由市场心理作用引起，周三美棉遇投资者获利了结而有所回落。郑棉主力 1201 合约周三遭遇大幅减仓，低开低走，下破 21000 重要支撑关口。日内跌幅达 300 点。值得关注的是浙江永安今日大幅减持 2901 手多单转而增持 4936 手空单，而国联期货却大幅减持 13215 手空单。主力资金看空并谨慎做空的手笔耐人寻味。国内棉花现货 328 级成交价已经跌破国家临时收储价格，而印度自放宽出口政策之后，进口成本也已经低于 20000 元，这对期价是非常不利的因素。预计郑棉将继续震荡走低，寻求 20000 附近支撑，但美棉的相对强势将拖住郑棉下跌的脚步。操作上建议亏损多单坚决止损离场，空单继续持有，谨慎加仓。

基本面信息

- 1、8月4日，中国棉花价格指数 328 级下跌 84 元报于 19716 元/吨，229 级下跌 249 元报于 21544 元/吨，527 级下跌 28 元，报 17204 元/吨。
- 2、库存方面，郑州商品交易所一号棉花注册仓单 4 日为 453 张，有效预报为 310 张。
- 3、据巴基斯坦联邦统计局透露，2010/11 财年巴基斯坦纺织业出口较上财年大幅增长 35%，达到 138.05 亿美元，占巴基斯坦年度出口份额由 52.9% 升至 55.6%。巴基斯坦政府预测，2011/12 财年巴基斯坦纺织业出口额将超过 150 亿美元。分析认为，国际市场棉价上涨、欧美纺织品需求旺盛是巴基斯坦出口大幅增长的主要原因。纺织品出口增长也带动巴基斯坦纺织机械进口的大幅增长，涨幅达到 53%。目前巴基斯坦纺织机械主要自中国进口，这对中国纺织机械企业而言是一大机遇。
- 4、据美国农业部(USDA)，7.15-7.21 日一周美国净签约出口本年度陆地棉负的 14538 吨，装运 31026 吨，较前一周增加 14%，但较近四周平均低 3%；净签约本年度出口皮马棉 23 吨、装运 113 吨。净签约出口 2011/12 年度陆地棉 23746 吨。
- 5、2011 年 1-5 月我国累计向全球出口纯棉布 455041 万美元，比上年同期增加 41.41%，增速较纺织品服装整体出口速度 (26.2%) 高 15.21 个百分点。5 月单月其出口额达到 94392 万美元，单价 1.76 美元/米，较 2011 年 1-5 月平均价格水平 (1.77 美元/米) 缩减 0.01 美元/米。

农产品分析师

石磊

电话：0516-83831134

执业证编号：F0270570

电子邮件：

shilei19870510@sohu.com

技术分析



点评: 8月4日郑棉主力1201合约低开低走,以300点的跌幅报收小阴线,跌破前期震荡区间。日内成交量小幅减少2358手至53万手。周线受5周均线压制,近期期价或将震荡走低考验20000支撑。

持仓分析

合约: CF201 日期: 2011-08-04

名次	会员简称	成交量(手)	增减量	会员简称	持买仓量	增减量	会员简称	持卖仓量	增减量
1	浙江永安	19,843	-2,593	浙江大地	9,658	-463	中粮期货	16,259	-83
2	金鹏期货	19,647	-1,793	南华期货	9,365	-615	招商期货	15,366	1
3	国联期货	18,771	10,332	浙商期货	9,131	405	新湖期货	15,058	1,721
4	宝城期货	15,845	-317	浙江永安	6,511	-2,901	浙江永安	14,855	4,936
5	浙江新华	13,898	-1,740	光大期货	5,826	-102	国联期货	13,048	-13,215
6	鲁证期货	13,274	-98	一德期货	5,430	-27	长江期货	12,443	-33
7	中国国际	12,959	3,929	浙江中大	5,198	-669	万达期货	10,592	349
8	银河期货	12,136	-4,061	国联期货	5,171	-166	国泰君安	9,873	25
9	东航期货	11,562	4,819	万达期货	4,898	1,546	首创期货	8,690	87
10	南华期货	11,550	-17	中粮期货	4,866	58	鲁证期货	6,549	179
11	东海期货	10,641	-4,090	江苏弘业	4,717	-158	中国国际	6,164	-3,063
12	海通期货	10,575	-212	中证期货	4,698	-241	格林期货	5,643	-2,681
13	徽商期货	10,544	3,598	成都倍特	4,488	-98	银河期货	5,090	-1,891
14	安粮期货	10,450	4,203	上海中期	4,288	-43	渤海期货	4,985	269
15	格林期货	10,225	3,955	海通期货	4,218	-1,274	浙江新华	3,828	324
16	浙商期货	9,287	315	银河期货	4,192	-303	海通期货	3,617	305
17	江苏弘业	9,156	814	国泰君安	4,183	-1,283	华泰长城	3,433	-116
18	美尔雅	8,934	-5,686	东吴期货	4,120	-15	南华期货	3,108	1,327
19	东证期货	8,620	3,166	瑞达期货	4,006	71	英大期货	3,001	468
20	中粮期货	8,373	4,654	上海中财	3,845	-343	浙江中大	2,617	-123
合计		246,290	19,178		108,809	-6,621		164,219	-11,214

点评: CF201持仓量大幅减少27082手至47.8万手,其中排名前20的主力多头小幅减持6621手多单至108809手,而主力空头大幅减持11214手至164219手。值得关注的是浙江永安今日大幅减持2901手多单转而增持4936手空单,而国联期货却大幅减持13215手空单。主力资金看空并谨慎做空的手笔耐人寻味。



天然橡胶

沪胶震荡调整 建议持仓观望

投资策略

中期策略 沪胶近期或震荡调整，中长线仓单持仓观望

短期策略 日内短线偏多操作

市场综述

今日沪胶主力1201合约跳空低开于35510，之后全天震荡上行，全天最高升至35755，全天最低为35355，最后收于35680，较上一交易日结算价下跌95，跌幅为0.27%。全天成交量为503444手，成交量较上一交易日有所放大，持仓增加9756手至214124手。今日日胶指数以387.9跳空低开，早8点开盘后快速下跌，但很快就开始震荡上行，冲高至391.5后回落，全天最高点391.5，最低探至383.7，收盘价为388.1，比上一交易日收盘价下跌0.7，跌幅0.18%。

基本面信息

- 4日昆明云垦橡胶国标一级天然橡胶报价35000元/吨，与上一交易日持平，国标二级天然橡胶报价33000元/吨，与上一交易日持平。越南、泰国和缅甸的3#烟片胶当地报价分别为4600、4200和5000美元/吨，均与前一交易日持平。
- 3日越南农业部称，上调该国2011年橡胶出口预期，调整为834500吨，略高于早前的833700吨。
- 市场传言小排量汽车补贴政策可能生变，传闻1.6升及以下排量汽车的补贴标准将提高。如果消息属真的话，目前享受补贴的427个车型中有过半被波及。
- 日前外媒消息，7月份美国汽车市场销量有所增加，分析机构也增加了今年美国市场的年销量预测值。均值为1180万辆，虽有所增加，但要恢复之前1400至1500万辆的销量难度很大。
- 洛坦热带风暴袭击海南，预计对割胶造成影响。
- 日本经济产业省周四公布，日本6月份总体零售额较去年同期增长1.1%，其中汽车销售额下降17.3%。
- 据上海证券报27日报道，近期由于丁二烯价格高企，部分下游的合成橡胶厂商采取了集体减产的措施。

化工品分析师

陈小林

电话:

0516-83831107

执业证编号:

F0247440

电子邮件:

chenxiaolin80@qq.com

技术分析

点评：

从技术上看，今日期价低开，全天走势呈现探底震荡回升态势，15分钟必赢三线指标显示，主力线与综合线重合程度变强，显示主力控盘程度变强，盘中主力线下穿0轴后先跌后涨，显示市场主力看法偏多。今日分水岭下行，期价运行于分水岭之下，但尾盘期价冲击分水岭并成功站上分水岭。后市期价或将震荡，上方有重要阻力位36300，期价将在34500-37500区间运行。



持仓分析

交易品种：ru1201

交易日期：20110804

名次	会员简称	成交量	比上交易日增减	名次	会员简称	持买单量	比上交易日增减	名次	会员简称	持卖单量	比上交易日增减
1	浙江永安	17531	2999	1	浙江永安	7333	732	1	中国国际	6521	251
2	国海良时	15828	630	2	华联期货	6912		2	中证期货	4679	-78
3	浙江新华	15700	-29	3	中证期货	5182	-305	3	华泰长城	3767	3
4	瑞达期货	14565	8963	4	东海期货	4936	183	4	格林期货	3566	1051
5	浙商期货	12572	562	5	华闻期货	3478	-6	5	浙江大地	3407	-15
6	中证期货	10827	4	6	光大期货	3338	338	6	浙江中大	2792	298
7	宝城期货	10752	4640	7	浙商期货	3267	1380	7	南华期货	2671	227
8	神华期货	10650	4985	8	国海良时	3029	1283	8	银河期货	2620	87
9	海通期货	10477	-1427	9	浙江大地	2672	204	9	国贸期货	2470	-182
10	江苏弘业	10467	3167	10	江苏文峰	2526	-28	10	海通期货	2390	128
11	浙江中大	9929	1732	11	国联期货	2365	740	11	瑞达期货	2318	483
12	安粮期货	9703	4871	12	南华期货	2324	-95	12	浙江永安	2259	-1835
13	东吴期货	9433	3458	13	国泰君安	2219	-10	13	广发期货	2119	128
14	鲁证期货	9047	-215	14	成都倍特	2051	-145	14	经易期货	2084	-72
15	银河期货	9031	383	15	创元期货	1982	223	15	申万期货	1871	218
16	中国国际	8967	-1849	16	道通期货	1889	-117	16	浙商期货	1815	-548
17	申万期货	8782	-33	17	上海中期	1811	-154	17	江苏弘业	1802	341
18	南华期货	8764	-649	18	浙江中大	1745	287	18	浙江新华	1732	-677
19	国泰君安	7626	1926	19	浙新世纪	1690	365	19	鲁证期货	1537	-75
20	广发期货	7435	281	20	江苏弘业	1642	-106	20	信达期货	1367	196
合计		218086	34599			62411	4778			53787	-71

点评：

从排名前20位的多空持仓大户最新动向来看，4日多方选择了增仓，而空方则微量减仓，显示短期市场对后市看法偏多。



焦炭

连焦尾盘突破，谨慎看多

投资策略

中期策略 市场需求进入淡季，整体弱势难改，不易做多。

短期策略 期价上行或承压，建议投资者以日内短线操作为主，谨慎看多。

市场综述

今日焦炭主力合约 J1109 以 2285 元/吨开盘，收盘价为 2303 元/吨，与上一日（8 月 3 日）结算价上涨 19 元/吨，涨幅 0.83%。盘中最高 2305 元/吨，最低 2282 元/吨，成交量 2604 手，持仓量 6926 手，日减仓 300 手。期价平开平走，尾盘急速拉升，突破 2300 元/吨整数关口，持仓量继续萎缩，成交量大幅提升，市场交投气氛有所回暖。近期钢材价格持续走高和炼焦煤价格维持高位运行，对焦炭期价有所提振，但整体宏观经济环境走势仍然偏弱，另外近期动力煤价格也在持续走低，支撑作用有所减弱。综合来看，期价上涨资金面因素大于基本面影响，在美元走强大宗商品普遍走低情况下，焦炭合约的替代作用显现，短期来看，建议投资者仍以日内短线操作为主，密切注意期价 2300 元/吨一线走势，谨慎看多，谨防回调风险。

基本面信息

宏观信息：国际方面，美国供应管理协会 (ISM) 发布的 7 月服务业报告显示，7 月的 ISM 非制造业 (即服务业) 指数环比降至 52.7%，低于 6 月的 53.3%；日本政府售出日元干预升值，进一步放宽货币政策。日本央行周四 (4 日) 宣布维持利率在 0-0.1% 不变，此决策获得委员一致通过。日本央行并增加资产购买规模，自 10 万亿日元提高至 15 万亿日元。日本央行表示，将资产购买以及有担保市场操作的资金规模从 40 万亿提高至 50 万亿。国内方面，中国物流与采购联合会 3 日发布数据，7 月份非制造业商务活动指数为 59.6%，比上月上升 2.6 个百分点，分析称非制造业经济增长趋于强势。

行业新闻：中钢协昨天发布数据显示，今年上半年钢铁生产企业实现利润 563.74 亿元，同比增加不到 60 亿元。上半年销售利润率为 3.14%，在 39 个工业大类行业中垫底。下半年，钢铁行业运行将面临更大困难。中钢协并表示，“中国铁矿石价格指数”将于 8 月试运行，10 月正式运行；昨日，山西、河北、山东三大焦协五大产区的焦化企业在太原召开了市场分析会议，协会建议各成员单位在现价基础上吨焦上调 60 元来缓解焦化企业亏损的现状。

现货市场：目前国内炼焦煤成交良好，价格有上涨趋势。山西地区太原肥精煤 1660 元/吨，主焦精煤 1650 元/吨，均为出厂含税。港口方面，京唐港 1/3 焦煤港口提货 1550 元/吨，天津港主焦平仓含税 1650 元 /吨，日照港 S<2G85V35A11Y> 25 山西肥煤 1550 元/吨；受煤炭库存量攀高、恶劣天气对运输影响以及下游需求低迷等因素影响，京唐港区动力煤价格再次出现下跌，平均跌幅为 10 元/吨。

化工品分析师

陈小林

电话：

0516-83831107

执业证编号：

F0247440

电子邮件：

chenxiaolin80@qq.com



技术分析

点评：

今日合约5分钟蜡烛线、博雅分水岭和均线系统大部分时间维持平走，尾盘蜡烛线急速拉升。必赢三线主力线走势与零轴重叠，散户线徘徊于零轴下方，尾盘急速上拉。综合来看，市场看多意愿有所增强，但主力仍以保持观望为主。



持仓分析

大连商品交易所 日成交持仓排名

合约代码: j1109 查询日期: 20110804

名次	会员简称	持买单量	增减	名次	会员简称	持卖单量	增减
1	申银万国	143	-7	1	南华期货	527	-38
2	中钢期货	134	0	2	国泰君安	408	-2
3	道通期货	121	0	3	北京中期	315	2
4	国泰君安	107	13	4	广州期货	300	0
5	西部期货	107	-1	5	国贸期货	270	0
6	江苏弘业	100	-96	6	北京金鹏	258	-46
7	浙江大地	97	64	7	国海良时	212	-22
8	中粮期货	96	0	8	东证期货	150	0
9	徽商期货	93	8	9	光大期货	101	-29
10	江西瑞奇	75	-10	10	中粮期货	100	0
11	鲁证期货	75	-6	11	浙江永安	95	-14
12	湘财祈年	70	-14	12	上海良茂	63	12
13	信达期货	68	-6	13	安信期货	62	2
14	浙江永安	68	-1	14	华泰长城	61	6
15	大华期货	64	-17	15	国投期货	50	0
16	国联期货	64	7	16	招商期货	32	0
17	德盛期货	60	-3	17	中信新际	32	-10
18	南华期货	59	-7	18	鲁证期货	24	3
19	珠江期货	58	34	19	海通期货	22	-6
20	方正期货	57	26	20	一德期货	20	16
合计		1,716	-16	合计		3,102	-126

点评：

从排名前20位大户多空持仓情况来看，今日主力多空双方均有所减持，但空方减持力度明显强于多方，市场看多气氛相对增强。



沪铅

沪铅震荡下跌 静待就业数据公布

投资策略

中期策略 中线多单轻仓持有

短期策略

短期市场仍面临较大变数，金融市场动荡加剧，操作上或短线或观望为宜。

市场综述

昨晚美国商务部公布 6 月工厂订单回落 0.8%，加剧投资者对金属需求放缓担忧，LME 金属全线走低，电铅回吐近一个月的涨幅，最低探至 2516.5 美元/吨，以 1.08% 跌幅报收，沪铅 1110 合约追随外盘今天低开于 17190，以 1.30% 跌幅报收。国内铅基本面较差仍难以改观，易跌难涨的格局甚难改变，但是万七关口今天表现强劲支撑，短期有效击穿的可能性不大，不宜过分追空。

基本面信息

1. 路透社周一早间报道：奥巴马表示两党协议同意未来十年削减赤字 1 万亿美元，并避免美国未来 8 至 12 个月再度面临债务危机。此折消息公布极大地提振了市场信心。商品金属出现报复性的上攻行情。

2. 周一，中国物流与采购联合会发布的中国制造业采购经理指数（PMI）为 50.7%。其中生产指数、产成品库存指数降幅超过 1 个百分点、新出口订单指数、购进价格指数、原材料库存指数、采购量指数、进口指数、从业人员指数、供应商配送时间指数有所上升、虽然 PMI 指数环比回落 0.2 个百分点，显示经济运行有所疲弱，但于历史相比，经济发展态势趋稳。

3. 中国人民银行周一公告称，明日将在公开市场采用价格招标方式发行 10 亿元人民币一年期央行票据，发行量持平于上周。央行当前公开市场 央票发行状态一般为周二发行一年期央票，周四发行三个月期央票。央行并于 5 月 12 日重启暂停逾五个月的三年期央票发行。但目前发行频率并不固定，显示出央行按市场流动性状况来相机抉择的特征。

4. 据彭博社报道，由于需求减少以及世界经济复苏失去推动力，亚洲、美国和欧洲的制造业指数都在下降。2011 年 7 月份，中国制造业采购经理指数（PMI）为 50.7%，与六月份相比下降 0.2 个百分点。而美国 7 月 29 号的数据显示，美国经济增长正处于 2009 年 6 月经济开始恢复以来的最差状况，二季度经济增长按年率计算仅为 1.3%，消费只增长了 0.1%，美国供应管理研究院公布的美国制造业指数由 6 月份的 55.3 下降到 50.9。

5. 国家统计局将于下周二发布 7 月份消费者价格指数和工业生产者价格指数等重要经济数据。市场对 7 月份 CPI 尤为关注。此前 CPI 增幅已经连续两个月创出新高，预期 7 月有将再创新高的可能性。物价上涨的压力仍较大。国家宏观调控物价任务难变，但货币政策的力度相应会比前期较为灵活。

金属分析师

刘文莉

电话：0516-83831165

执业证编号：F0269810

电子邮件：

1253401339@qq.com



技术分析



点评：技术上来看，沪铅1110合约价格在行至万七关口下调整动能有所减缓，短期向下回调空间有限，空单逢低止盈减仓。

持仓分析

交易品种：pb1109

交易日期：20110804

名次	会员简称	成交量	比上交易日增减	名次	会员简称	持买单量	比上交易日增减	名次	会员简称	持卖单量	比上交易日增减
1	海通期货	114	16	1	银河期货	245	-1	1	中信新际	414	0
2	中银国际	81	81	2	上海中期	235	28	2	安信期货	284	0
3	北京中期	50	-29	3	经易期货	195	-20	3	南华期货	185	0
4	东吴期货	34	16	4	中信新际	149	0	4	海通期货	163	-21
5	上海中期	32	-17	5	五矿期货	115	0	5	一德期货	160	-2
6	云晨期货	31	-14	6	万达期货	97	-1	6	广发期货	151	0
7	集成期货	29	0	7	华安期货	95	-1	7	迈科期货	137	0
8	经易期货	22	-8	8	深圳金汇	81	0	8	浙江永安	88	-4
9	浙江中大	21	-19	9	中国国际	80	0	9	新纪元	82	-1
10	浙商期货	20	20	10	北京中期	72	6	10	万达期货	81	0
11	华元期货	17	-15	11	浙江永安	67	-11	11	中银国际	79	-81
12	徽商期货	17	-12	12	迈科期货	66	3	12	中粮期货	75	-2
13	浙江永安	15	4	13	金瑞期货	63	0	13	上海通联	73	0
14	上海金源	14	-18	14	信达期货	53	-2	14	中钢期货	65	0
15	光大期货	14	-16	15	安信期货	53	0	15	五矿期货	46	0
16	长江期货	13	10	16	珠江期货	51	0	16	兴业期货	45	0
17	万达期货	13	-6	17	江苏弘业	41	0	17	华元期货	42	1
18	大有期货	12	6	18	大连良运	40	0	18	北京中期	39	24
19	金友期货	9	9	19	上海金源	39	0	19	中证期货	37	2
20	中粮期货	9	1	20	东吴期货	38	0	20	光大期货	36	0
合计		567	9			1875	1			2282	-84

点评：从排名前20名的会员持仓来看，今日价格再度回落空头信心不稳，大幅减少84手，上海中期在低位介入买盘，当前万七下方空间有限，短期回调不宜过分追空，空单及时止盈离场观望。



白糖

投资者看好抛储成交价 周五糖价将震荡走高

投资策略

中期策略

多空分歧加剧，未有效跌破7250难逆转反弹势头，多单可设定保护性止盈轻仓持有；新建高位空单应弹性持仓随时准备止盈。

短期策略

郑糖主力小幅低开后如预期宽幅震荡，以小阳线报收，交投重心未继续下行，新增多头资金略胜一筹，直接指向性炒作周五国储糖抛售，预计周五糖价将震荡走高，获利空单注意止盈。

市场综述

日内美元指数强势反弹，自74美分之下强势拉起，至下午已经形成上攻60日长期均线之势，以原油为龙头的大宗商品加速下跌，沪指冲高回落以十字星报收，未能攻上2700关口。受以上因素综合作用，近日9:30前后大宗商品系统性风险集中释放，短线下挫共振，随后多数商品表现一蹶不振，郑糖相对抗跌，最终涨5点以小阳线报收于7310。

近日走势基本印证了昨日预期，在多空分歧加大的背景之下表现为宽幅强势震荡，9:00至10:00的过山车走势也显示多空双方短线均无力摆脱当前的交投重心区域形成突破，鉴于明日国储糖抛售成为市场关注焦点，且市场预期整体偏向乐观，预计明日糖价将震荡上行挑战5日均线，获利空单注意保护盈利。

基本面信息

明日20万吨国储白砂糖抛售，但近日现货市场报价稳如泰山，以不变应万变。广西产区中间商、厂家今天上午报价步调一致，价格全部与昨日持平，成交一般。但是下午凤糖稍微报高10元，报7550-7570元/吨，成交一般。云南、乌鲁木齐、湛江报价也全线持稳，成交一般。今天几个产区中间商全部报价持平，这种现象在近期较为罕见。华东、东北、华中地区全线持稳；华北地区涨跌互现；中原、华南地区以持稳为主，部分有所小幅调整。仅昨日价格涨幅较大的贵阳等地近日糖价有30元/吨左右的下调。

对明日即将进行的国储糖拍卖，市场整体预期乐观，但产区、销区的预测也有所分歧。据广西糖网记者了解，目前产区有部分商家价格看得很高，预期拍卖的价格达到7800元，而销区的商家则认为价格不会出现那么高，预期心理价格是与上次拍卖的价格持平。

夏季饮料消费切实拉动用糖需求之后，另一个消费热点即中秋节用糖需求正逐步深化，由于糖生产企业集团定价能力强，当前居高不下的糖价给中间商增加了很大的销售压力，许多大型用糖终端选择直接对接制糖集团，糖厂挺价不松口也给糖价下调带来了很大难度。

国际方面，道琼斯新加坡消息，印尼糖业协会本周二表示，由于反常气候影响甘蔗生长，大量的降雨以及缺乏日照不利于甘蔗的生长，甘蔗单产从预测的80吨/公顷减少到76吨/公顷，估计今年印尼食糖产量或较前期预测的270万吨下降4.8%，仅能达到257万吨的水平。

从当前势头来看，ICE原糖期货走势要显著弱于郑糖，28美分关口失守，价

农产品分析师

高岩

电话:

010-84261653

执业证编号:

F0249001

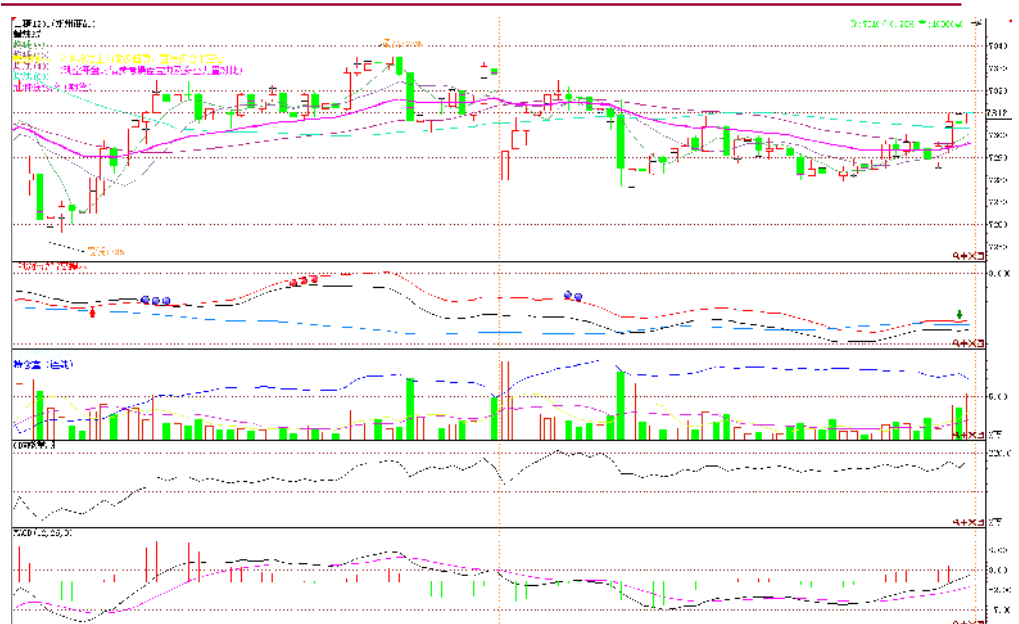
电子邮件:

gaoyan@neweraqh.com.cn



格下行考验40日均线，但近几日郑糖对原糖弱勢的回应多体现在开盘价上，原糖走弱对郑糖盘间价格的拖累不明显。

技术分析



点评：

5分钟周期多空分水岭有效压制期价，早盘两波上攻均以失败告终，至盘尾主力线基本探明底部开始平稳回升，盘尾突破时间持仓平稳，成交配合积极。

持仓分析

名次		会员简称	成交量(手)	增减量	会员简称	持买仓量	增减量	会员简称	持卖仓量	增减量
1	华泰长城	60,286	6,024	万达期货	61,191	11,555	华泰长城	22,763	4,779	
2	珠江期货	45,166	29,788	华泰长城	41,284	-3,041	中国国际	20,121	-698	
3	万达期货	34,389	10,026	珠江期货	31,566	-2,133	银河期货	17,894	1,104	
4	中辉期货	29,657	-8,369	中粮期货	20,447	4,633	南华期货	15,782	-56	
5	中国国际	26,096	-4,964	新湖期货	15,980	337	浙江永安	14,459	2,326	
6	浙江新华	23,347	-4,716	浙江永安	15,962	425	中粮期货	12,862	-316	
7	江苏东华	23,164	7,056	经易期货	15,812	-779	成都倍特	11,989	-306	
8	宝城期货	21,673	-9,243	上海东亚	15,576	6	光大期货	10,809	-30	
9	浙商期货	21,164	1,742	光大期货	15,303	-848	浙江大地	10,130	-1,069	
10	海通期货	20,866	-686	国泰君安	10,838	-158	万达期货	8,929	240	
11	徽商期货	20,600	-936	云晨期货	8,960	8,684	国海良时	8,148	1,425	
12	广发期货	20,261	-4,648	格林期货	6,627	-78	经易期货	7,453	1,492	
13	浙江永安	19,307	-1,260	瑞达期货	6,416	-377	宏源期货	7,445	-836	
14	中银国际	19,264	-3,813	平安期货	6,126	-125	五矿期货	7,296	450	
15	银河期货	19,262	-2,594	华联期货	5,936	253	海通期货	7,226	670	
16	中粮期货	18,787	7,993	广发期货	5,096	-413	华安期货	7,217	-327	
17	上海通联	18,693	-8,454	银河期货	5,057	356	江苏弘业	6,923	140	
18	光大期货	18,164	3,348	海通期货	4,851	-428	广发期货	6,782	842	
19	冠通期货	17,188	-4,570	浙江新世纪	4,682	-1,123	鲁证期货	6,694	357	
20	国海良时	17,139	3,730	国联期货	3,862	66	格林期货	6,511	87	
合计		494,473	15,454		301,572	16,812		217,433	10,274	

点评：

主力合约多头主力阵营中华泰长城继续表现出短线转空倾向，再增近5000手空单登上空头榜首，万达期货坚守多头榜首，再增仓超过万手，偏好短线投机的云晨期货增8684手，炒作明日抛售价格意图明显，多头仍占优势。



股指期货

市场总体强势，等待上涨机会

投资策略

中期策略 建立30%以下仓位多单

短期策略 逐步建立多单

市场综述

期指今日早盘小幅高开，随后两市高开高走，沪指随即冲上 5 日线，逼近 2700 点整数关口。但在巨大压力下，股指随后回落，今日新兴产业股成做多主线，其中智能电网、船舶制造、机械板块纷纷活跃，水泥股亦再次走强护盘；煤炭、钢铁、有色、石油、银行等权重股表现虎头蛇尾，早盘一度活跃推升股指，但盘中走弱，拖累股指一路下行。早盘沪市成交量较昨日早盘同比萎缩 15% 左右。午后震荡趋势更加明显，指数在银行等权重股的拖累下一度跳水。

基本面信息

随着德国和美国国债收益率纷纷降至今年新低，英国“金边债券”收益率则跌至历史低点，意大利和西班牙十年期国债收益率却攀升至超过 6%，成就了欧元时代的最高点，这让投资者开始担心欧元区债务危机可能会向这两个脆弱的国家蔓延。

昨日，创业板及相关指数产品发展研讨会在深圳举行。相关人士透露，交易型开放式指数基金（ETF）融资融券业务或很快获得批复，成为标的券种。另外，首只创业板 ETF 及其联接基金 8 月 15 日起公开发行。

珠三角地区经济发展有望迎来新的增长极。记者独家获悉，珠海横琴已获批准实行比经济特区更加特殊的优惠政策，有望成为类似香港的“自由贸易区”，其全球招商引资活动也将于稍后正式启动。

记者从国内多家汽车企业获悉，实施了一年多的节能补贴政策，有望出台新标准，国家相关部门对申请加入节能补贴的产品提高了油耗标准，由目前每百公里 6.9L 油耗提升至 6.2L。

3 日记者获悉，有关飞机制造产业发展立法正在紧锣密鼓地进行。并且，已进入征求意见阶段的《国家战略性新兴产业发展“十二五”规划》，明确将飞机产业纳入到国家战略性新兴产业定位和国民经济战略地位，从发展战略、行业立法、产业政策、财政投入等方面，给予长期的、稳定的支持。

8 月 2 日，深圳证监局召开了“深圳上市公司信息披露专项工作会议”，深圳证监局局长张云东给辖区上市公司上了一课：作为资本市场的基石，衡量上市公司质量最重要的标准就是透明度。当日，深圳 167 家上市公司及 7 家拟上市公司的董秘参会。深圳证监局称上市公司决不允许编概念骗钱讲故事骗人。

中国央行周四公布，通过公开市场发行了 10 亿元的 3 个月期央票，发行量仍维持地量，中标利率维持 3.0801% 不变。按此计算，央行本周连续第三周净投放，投放资金 440 亿元。

金融分析师

席卫东

电话：

025-84787995

执业证编号：

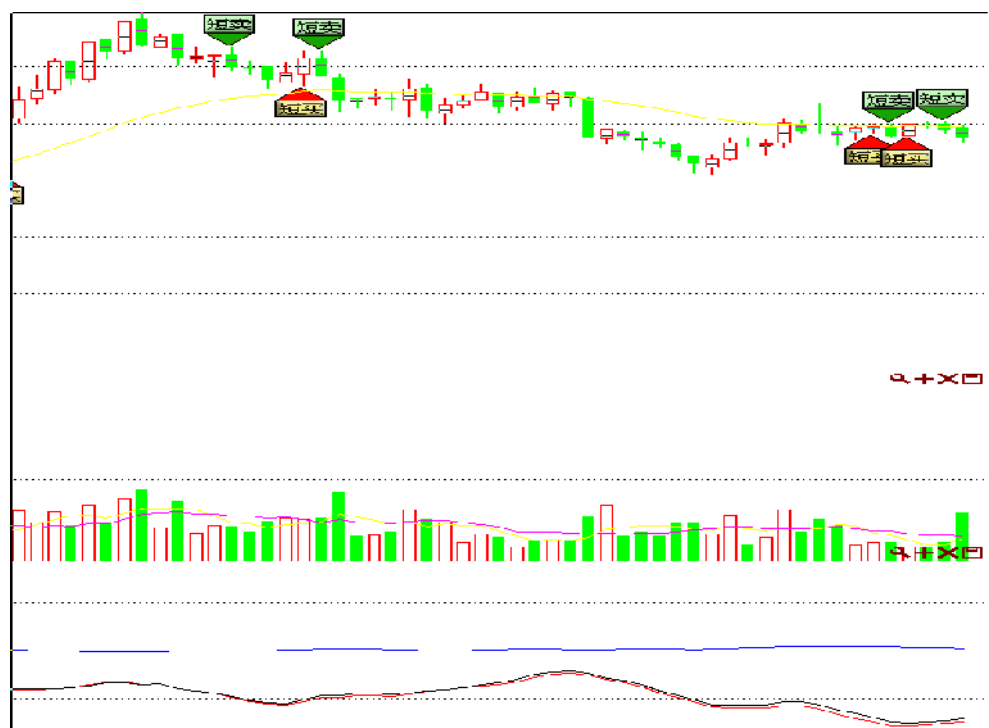
F0249000

电子邮件：

xwd@163.com



技术分析



点评:主力线运行在0轴以下,后市可能受压。

持仓分析

持买单量排名				持卖单量排名			
名次	会员简称	持买单量	比上交易日增减	名次	会员简称	持卖单量	比上交易日增减
1	0011-华泰长城	3538	-16	1	0018-中证期货	4093	-544
2	0001-国泰君安	2029	-13	2	0133-海通期货	3923	382
3	0003-浙江永安	1574	341	3	0001-国泰君安	3357	-244
4	0016-广发期货	1194	35	4	0011-华泰长城	2096	-88
5	0018-中证期货	1179	159	5	0016-广发期货	795	2
6	0133-海通期货	1022	-156	6	0156-上海东证	730	361
7	0006-鲁证期货	1008	-71	7	0007-光大期货	720	206
8	0007-光大期货	968	-211	8	0010-中粮期货	647	-156
9	0131-申银万国	867	213	9	0145-大华期货	608	2
10	0002-南华期货	844	30	10	0109-银河期货	581	29
11	0109-银河期货	645	10	11	0115-中信建投	495	47
12	0017-信达期货	641	31	12	0131-申银万国	457	-81
13	0136-招商期货	593	10	13	0006-鲁证期货	456	40
14	0115-中信建投	547	65	14	0003-浙江永安	411	44
15	0150-安信期货	541	-35	15	0002-南华期货	408	50
16	0009-浙商期货	475	42	16	0136-招商期货	373	13
17	0113-国信期货	450	30	17	0113-国信期货	350	6
18	0008-东海期货	397	23	18	0116-长江期货	346	31
19	0102-兴业期货	391	86	19	0135-冠通期货	344	87
20	0159-中国国际	369	16	20	0168-天琪期货	323	57
		19272	589			21513	244

点评:主力多单增持较多,后期可能震荡偏强。



新纪元稳健红利壹号

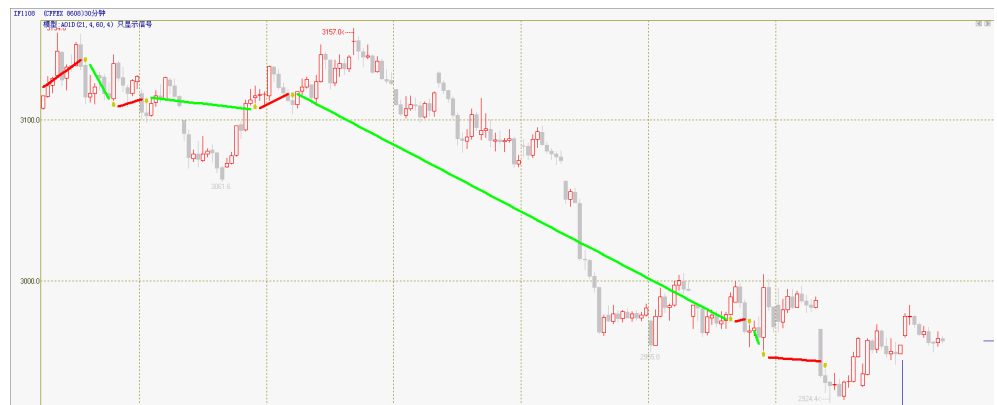
新纪元稳健红利壹号信号解盘

股指 1108

【日线】——空单



【30分钟】——空单



【5分钟】——空单



金融分析师

张雷

电话:

0516-83831165

执业证编号:

F0264563

电子邮件:

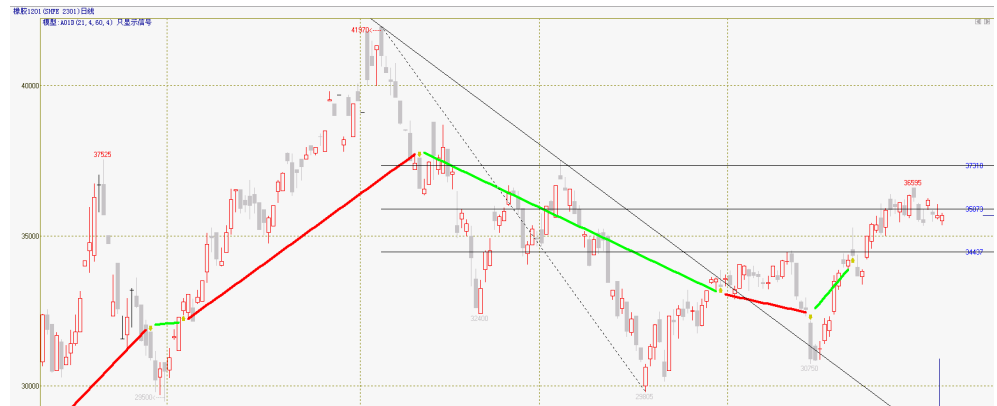
zhanglei@neweraqh.com.cn

简评：股指今天冲高上行遇阻，5、10日均线及前期整理平台重心一带压制期价。日线MACD和KDJ有好转迹象，5分钟信号守空，30分钟信号也维持空头，期指还显弱势，前空可以依托5日均线谨慎持有，无仓者日内波段操作。



沪胶 1201

【日线】——多单



【30分钟】——空单



【5分钟】——空单



简评： 橡胶低开震荡，运行在前期震荡区间下沿，5、10 日线依然压制期价上行，考验 20 日均线支撑。30 分钟信号和 5 分钟信号均维持空头，显现橡胶弱势，建议前多 35000 - 35500 区间内逐步减持，无仓者日内寻机短线为宜，观察日胶和沪胶的平台支撑和突破情况。



螺纹 1201

【日线】——多单



【30分钟】——空单



【5分钟】——空单

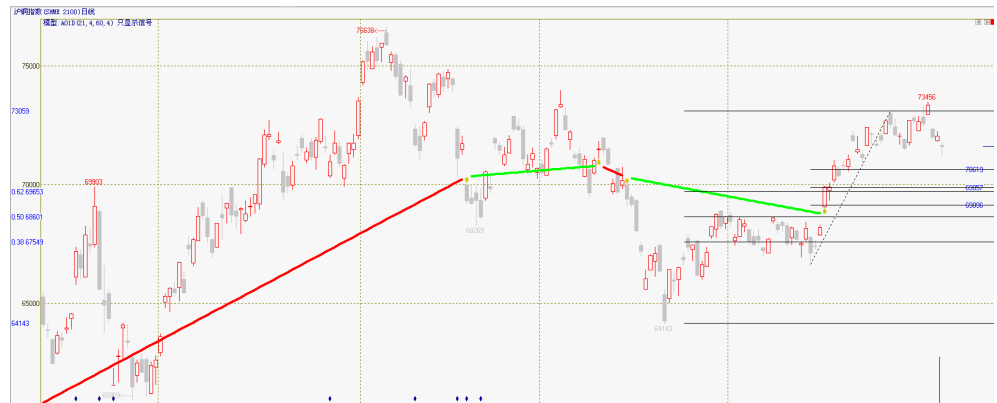


简评：1201合约延续昨日跌势继续回调，盘中破5日线和4930一线，向10日均线寻求支撑。5分钟信号维持空头，30分钟信号也反空，盘中多头应离场观望。建议未离场多单明日寻高止盈，空头可轻仓试探。

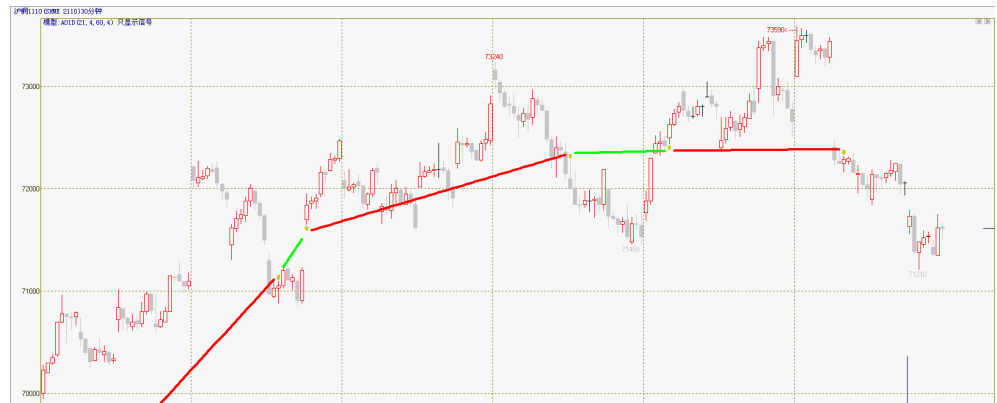


沪铜 1110

【日线】——多单



【30分钟】——空单



【5分钟】——空单



简评：沪铜今日继续低开震荡，受阴十字星，坠在71600一带。沪铜收盘勉力收于71500之上，下破还需确认。30分钟信号维持空头，5分钟信号尾盘反多。今日多单应止盈离场，为离场多单可寻明日高点平出。无仓者日内短线操作。如21700一线压制期价，可以试探抛空。



宏利策略 3A

资产情况:

总可用: 354569	总资产: 848141	退出	确认选中	删	撤选中	全撤		
锁定资金: 0	保证金: 478862	暂停	确认全部	清	-B	-S	-O	-C
操作次数: 58	成功率:	设置	删预埋	清预埋	全平	/B	/S	
成功次数:	浮利: 9490	改参	批开	批平	反手	BS	SB	

持仓情况:

商品	数量	均价	可平	买/卖	盈亏	保证金
螺纹钢1110	25	4920	25	买	13750	184501
IF1108	1	2966.8	1	买	-1560	133507
橡胶1201	6	35745	6	买	-2700	160854

今日操作:

序	商品	买/卖	开/平	价格	数量	盈利	成交时间
113	橡胶1201	买	开	35745	6		14:21:43 08/04
112	橡胶1201	买	平	35745	6		14:21:39 08/04
111	橡胶1201	卖	开	35720	6	-750	14:23:26 08/03
110	橡胶1201	卖	平	35725	6		14:23:25 08/03
109	橡胶1201	买	开	36020	6	-8850	13:30:12 08/03
108	橡胶1201	买	平	36035	6		13:30:11 08/03
107	IF1108	买	开	2966.8	1		10:51:57 08/03
106	IF1108	买	平	2966	1		10:51:54 08/03
105	IF1108	买	平	2956	1		09:53:15 08/03
104	橡胶1201	卖	开	35580	6	-13650	11:18:52 08/02
103	橡胶1201	卖	平	35580	6		11:18:51 08/02
102	IF1108	卖	开	2950.4	1	-4680	09:42:35 08/02
101	IF1108	卖	开	2963.8	1	2340	09:15:36 08/02
100	IF1108	卖	平	2963.8	1		09:15:36 08/02
99	橡胶1201	买	开	36090	6	-15300	09:02:20 08/01
98	橡胶1201	买	平	36090	6		09:02:20 08/01
97	IF1108	买	开	2999.2	1	-10620	14:10:16 07/29
96	IF1108	买	平	2999	1		14:10:15 07/29

说明: 本策略组合选择了股指、沪胶和螺纹三个品种运行新纪元稳健宏利一号的核心程序。对品种间的资金和参数上的配合进一步做了优化。三个品种之间相互影响、相互联系, 以更好的实现“稳定宏利”的核心观念。

初始资金: 1,000,000

操作平台: 新纪元·经典期货版

运行方式: 后台全自动运行



宏利策略 3B

资产情况:

总可用: 913089	总资产: 987374	登出	确认选中	删	撤选中	全撤
锁定资金: 0	保证金: 70504	暂停	确认全部	清	-B	-S
操作次数: 33	成功率:	设置	册预埋	清预埋	全平	/B
成功次数:	浮利: 1785	改参	批开	批平	反手	BS
					-O	-C
					/S	
					SB	

持仓情况:

收益曲线	今日委托	交易明细	持仓列表	尚未成交	本地预埋	待确认单	单击到屏	拷
商品	数量	均价	可平	买/卖	盈亏	保证金		
螺纹1110	3	4920	3	买	1650	22140		
PTA1201	3	9580	3	买	585	21555		
橡胶1201	1	35745	1	买	-450	26809		

今日操作:

收益曲线	今日委托	交易明细	持仓列表	尚未成交	本地预埋	待确认单	单击到屏	拷
序	商品	买/卖	开/平	价格	数量	盈利	成交时间	
63	橡胶1201	买	开	35745	1		14:21:38 08/04	
62	橡胶1201	买	平	35745	1		14:21:38 08/04	
61	橡胶1201	卖	开	35700	1	-225	14:23:29 08/03	
60	橡胶1201	卖	平	35715	1		14:23:27 08/03	
59	橡胶1201	买	开	35955	1	-1200	11:15:05 08/03	
58	橡胶1201	买	平	35955	1		11:15:05 08/03	
57	橡胶1201	卖	开	35580	1	-1875	11:18:52 08/02	
56	橡胶1201	卖	平	35580	1		11:18:51 08/02	
55	PTA1201	买	开	9580	3		09:05:04 08/01	
54	PTA1201	买	平	9588	3		09:05:04 08/01	
53	橡胶1201	买	开	36080	1	-2500	09:01:49 08/01	
52	橡胶1201	买	平	36080	1		09:01:49 08/01	
51	PTA1201	卖	开	9530	3	-870	14:58:54 07/28	
50	PTA1201	卖	平	9530	3		14:58:54 07/28	
49	橡胶1201	卖	开	35670	1	-2050	10:01:44 07/28	
48	橡胶1201	卖	平	35680	1		10:01:44 07/28	
47	螺纹1110	买	开	4920	3		10:34:26 07/27	
46	螺纹1110	买	平	4920	3		10:34:21 07/27	

说明: 本策略组合选择了 PTA、沪胶和螺纹三个品种运行新纪元稳健宏利一号的核心程序。对品种间的资金和参数上的配合进一步做了优化。三个品种之间相互影响、相互联系, 以更好的实现“稳定宏利”的核心观念。

初始资金: 1,000,000

操作平台: 新纪元·经典期货版

运行方式: 后台全自动运行

免责声明

本报告的信息来源于已公开的资料，我们力求但不保证这些信息的准确性、完整性或可靠性。报告内容仅供参考，报告中的信息或所表达观点不构成期货交易依据，新纪元期货有限公司不对因使用本报告的内容而引致的损失承担任何责任。投资者不应将本报告为作出投资决策的惟一参考因素，亦不应认为本报告可以取代自己的判断。在决定投资前，如有需要，投资者务必向咨询期货研究员并谨慎决策。

本报告旨在发送给新纪元期货有限公司的特定客户及其他专业人士。报告版权仅为新纪元期货有限公司所有，未经书面许可，任何机构和个人不得以任何形式翻版、复制和发布。如引用发布，需注明出处为新纪元期货有限公司研究所，且不得对本报告进行有悖原意的引用、删节和修改。

新纪元期货有限公司对于本免责声明条款具有修改权和最终解释权。

联系我们

- ◇ **新纪元期货有限公司 总部**
地址：江苏省徐州市淮海东路153号新纪元期货大厦
电话：0516-83831105 83831109
- ◇ **新纪元期货有限公司 北京东四十条营业部**
地址：北京市东城区东四十条68号平安发展大厦407室
电话：010-84261653
- ◇ **新纪元期货有限公司 南京营业部**
地址：南京市北门桥路10号04栋3楼
电话：025-84787997 84787998 84787999
- ◇ **新纪元期货有限公司 广州营业部**
地址：广东省广州市越秀区东风东路703号粤剧院文化大楼11层
电话：020-87750882 87750827 87750826
- ◇ **新纪元期货有限公司 苏州营业部**
地址：苏州园区苏华路2号国际大厦六层
电话：0512-69560998 69560988
- ◇ **新纪元期货有限公司 常州营业部**
地址：江苏省常州市武进区延政中路2号世贸中心 B 栋2008
电话：0519-88059972 0519-88059978
- ◇ **新纪元期货有限公司 杭州营业部**
地址：浙江省杭州市上城区江城路889号香榭商务大厦7-E、F
电话：0571-56282606 0571-56282608
- ◇ **新纪元期货有限公司 上海营业部（筹）**
地址：上海市浦东新区浦东南路256号1905室
电话：
- ◇ **新纪元期货有限公司 重庆营业部（筹）**
地址：重庆市江北区西环路8号 B 幢8-2、8-3、8-3A 号房
电话：

全国统一客服热线：0516-83831105 83831109

欢迎访问我们的站点：www.neweraqh.com.cn