



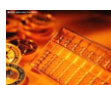
新纪元期货有限公司
NEW ERA FUTURES CO., LTD

每日期货投资导读

信息截止至 2011-7-28 17:30

目 录

【宏观经济】



[国内外宏观经济信息](#)

【品种聚焦】



[沪 铜](#)



[沪 锌](#)



[豆类油脂](#)



[棉 花](#)



[白 糖](#)



[螺 纹 钢](#)



[强麦粳稻](#)



[股指期货](#)



[沪 铅](#)



[天然橡胶](#)



[程序化交易](#) **【NEW】**



[焦 炭](#)

【联系我们】

新纪元期货有限公司

期货研究所

分析师：魏 刚 席卫东

许治国 陈小林

王成强 高 岩

程艳荣 张 雷

刘文莉 张伟伟

石 磊

电话：0516-83831185

0516-83831160

0516-83831127

0516-83831107

地址：徐州淮海东路 153 号

邮编：221005

国内要闻

1、中国银监会：下半年要加强平台贷款和房地产信贷风险防控

中国银行业监督管理委员会(银监会)主席刘明康在在周三(27日)年中工作会议上表示,下半年要处理好铁路系统贷款和公路建设贷款问题,加强对影子银行、公路债务等相关金融风险防控。

银监会网站周三(27日)刊登的新闻稿援引刘明康重申,下半年要加强平台贷款和房地产信贷风险防控,并加大对保障房建设及小企业贷款支持力度。

刘明康表示,要坚守“红线”,认真处理好铁路系统贷款和公路建设贷款问题……杜绝以贷还贷、以贷还息现象,保障贷款安全。同时,要推动有关方面严格按照公路建设负债来源进行分类管理,确保收费收入对应偿还现有银行债务。

他指出,下半年要严肃查处违规开展票据业务合作“绕规模”等问题;禁止银行通过相互购买理财产品或发行理财产品投资另一款理财产品变相调节监管指针,并要警惕“担保乱象”向融资性担保行业蔓延。

2、中国外管局：将从根本缓解减缓外汇资金流入压力

中国外汇管理局周四(27日)表示,未来将从根本上缓解减缓外汇资金流入压力,促进国际收支趋于基本平衡;加强资本流入管理,开拓资本流出渠道,稳妥有序地推进资本项目可兑换。

刊登在外管局的新闻稿并称,中国不追求大规模的外汇储备,也不追求国际收支的长期顺差;外汇储备的持续增加与强制结售汇无关。

外管局指出,外汇储备的增长不是中国通货膨胀的直接原因,更非主要原因。

此外,将继续做好外储的多元化资产配置,并根据市场情况进行持续优化。

3、中国国家信息中心：下半年贸易增速料回落

中国国家信息中心宏观政策动向课题组周四(28日)最新报告预计,下半年中国进出口增速均将回落,全年贸易盈余约为1570亿美元,较去年减少14%左右。

周四刊登的报告并预计,下半年投资增速将保持稳中趋缓的态势,料2011年固定资产投资增长25%左右,其中房地产开发投资增长30%左右。

报告预计,下半年出口增速将逐步回落,全年增长20%左右;与此同时,受政策调控及国际市场价格高位运行等因素刺激,在国内需求适度放缓的大背景下,预计进口增速也将适度回落,全年进口增速在24.5%左右。

与此同时,报告认为,投资仍然是拉动经济增长的主要动力,但投资产业结构调整仍面临较为突出的问题。

展望下半年,投资增速将略有回落。投资调控应重点围绕结构调整展开,同时要把握好十二五(2011-2015年)规划重大项目上马的进度和节奏,有保有压地解决好重点领域和环节融资困难的问题,鼓励和引导民间投资实现快速增长。

宏观分析师

魏刚

电话:

0516-83831185

执业证编号:

F0264451

电子邮件:

wg968@sohu.com

国际要闻**4、美国6月耐用品订单大幅不及预期**

美国商务部周三(27日)公布,美国6月耐用品订单月率下降2.1%,至1,919.8亿美元,预期上升0.5%,前值修正为上升1.9%,初值上升2.1%。

数据显示,美国6月扣除运输的耐用品订单月率上升0.1%,预期上升0.5%,前值上升0.7%;

同时,美国6月扣除国防的耐用品订单月率下降1.8%,预期上升0.3%,前值修正为上升1.5%,初值为上升1.8%。

此外,美国6月扣除飞机非国防资本耐用品订单月率下降0.4%,预期上升0.8%,前值修正为上升1.7%,初值为上升1.6%。

数据表明,美国6月耐用品订单大幅不及预期。耐用品订单减少,说明美国制造业正受到来自疲软经济的压力。

5、美国6月中西部制造业指数84.0,月率下跌0.1%

美国芝加哥联储周三(27日)公布,6月中西部制造业指数为84.0,5月亦为84.0。6月芝加哥联储中西部制造业指数月率下降0.1%,前值上升0.6%;年率上升7.1%,前值上升7.1%。

数据还显示,美国6月芝加哥联储资源输出月率下降0.6%,前值下降0.5%;年率上升0.4%,前值上升1.4%;6月芝加哥联储机械输出月率上升1.0%,前值上升1.1%;年率上升12.4%,前值上升12.1%。

6月芝加哥联储钢铁产出月率上升1.7%,前值上升1.6%;年率上升17.3%,前值上升16.5%。6月芝加哥联储汽车产出月率上升1.0%,前值上升0.8%;年率上升12.4%,前值上升6.7%。

6、欧元区6月谘商会经济领先指标下滑,显示经济放缓

经济咨商会周三(27日)公布,欧元区6月经济领先指标月率下滑0.3%至108.5,继续显示经济在6月放缓。5月该指标月率下滑0.1%。

经济咨商会分析师 Jean-Claude Manini 称:“欧元区领先经济指标6月再次下滑,为过去四个月里第三个月下行。”

Manini 表示,全球制造业周期放缓,与国内需求疲软,继续打压欧元区经济活动。不过至今年年底,经济活动应继续缓慢扩张。

7、德国7月CPI初值增长小幅高于预期

德国联邦统计局周三(27日)公布初步数据显示,德国7月消费者物价指数(CPI)月率上升0.4%,年率上升2.4%,增速小幅高于市场预期,因能源成本上升。经济学家此前预计,德国7月CPI月率上升0.3%,年率上升2.3%。

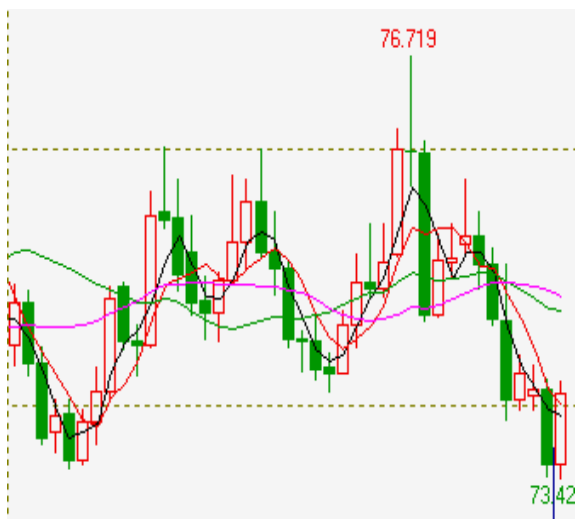
德国7月欧盟调和CPI月率上升0.5%,年率上升2.6%。经济学家此前预计,德国7月欧盟调和CPI月率上升0.3%,年率上升2.4%。

此外,数据还显示,德国6月CPI月率上升0.1%,年率上升2.3%;6月欧盟调和CPI月率持平,年率上升2.4%。

国际大宗商品动态

信息截止至2011年7月28日17:30

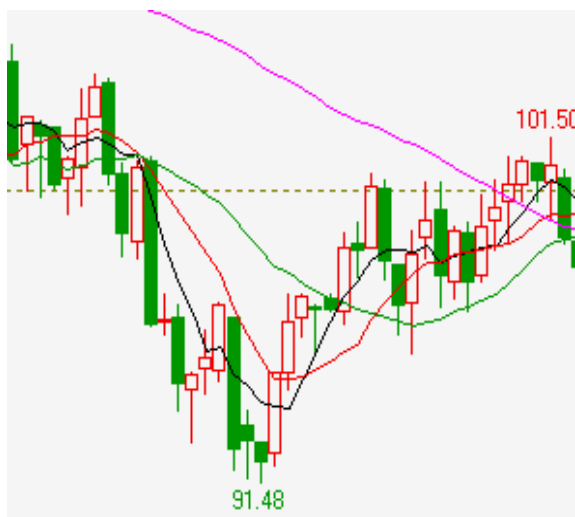
美元指数



美元指数 27日开盘73.54，最高74.18，最低73.42，收于74.08，上涨0.73%。

昨日美元指数有企稳反弹的迹象，上涨0.73%。主要原因有：1，标普下调希腊评级至“CC”，展望为负面，并称欧盟的希腊债务重组计划相当于“选择性违约”。2，标普总裁沙玛表示，认为美国不会出现债务违约。

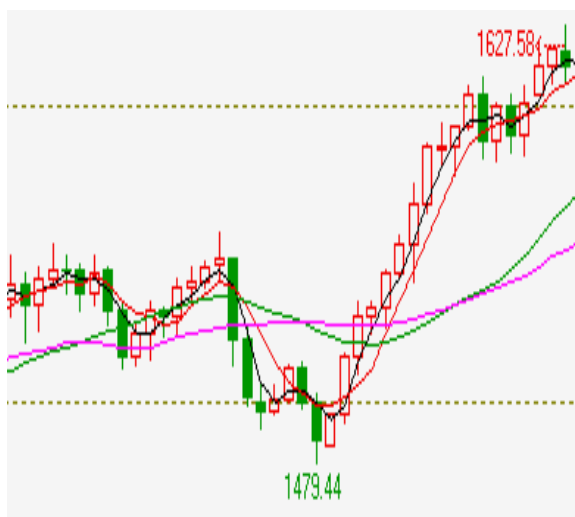
原油指数



原油指数27日开盘100.32，最高100.57，最低98.45，收于98.64，下跌2.05%。

原油指数昨日大跌，主要原因有：1，上周原油库存意外增长。美国能源部公布，上周美国原油库存增加230万桶。2，美国炼油厂降低了开工率，表明夏季开车出游高峰期，精炼燃油的需求可能减弱。3，美国6月份耐用品订单意外下滑，加重了全球最大的原油消费国经济增长放缓的忧虑，亦打压油价下挫。4，美元指数的上涨也打压了油价。

黄金（伦敦金）



伦敦金 27日开盘1619.37美元/盎司，最高1629.58美元/盎司，最低1609.00美元/盎司，收于1613.96美元/盎司，下跌0.33%。

伦敦金从历史最高收盘价回落，因部分投资者获利回吐，再加上美元大幅走高。同时，美国债务上限问题谈判陷入僵局，且耐用品订单数据令人失望，对黄金市场形成了一定的支撑。

沪铜

沪铜继续震荡 中线或将保持上行趋势

投资策略

中期策略 中期或将保持震荡上行之势，中线多单轻仓持有。

短期策略 期价依然保持在前期震荡密集区内运行，中线多单可谨慎持有，无单者可观望或短多操作。

市场综述

沪铜今日低开高走，其主力1110合约早盘以72400点低开，全天保持震荡上行之势，最高触及到73010点，尾盘急速下滑，吞噬反弹成果，最终以0.11%的跌幅报收于72750点。市场人气略有回升，全天成交125382手，增仓3224手至150240手。

美元走强和美国6月耐用品订单意外疲软打压铜价下跌，但智利的供应中断问题限制了其跌幅，LME 铜周三夜晚走低，近日保持震荡，截至沪铜收盘报价9795点，沪伦比价回升至7.427。

基本面信息

1. 7月28日上海金属网铜报价71750-71980元/吨，较上周三下跌70元/吨，相对期货1108合约贴水250-350元/吨。
2. 伦敦金属交易所铜库存28日减少1450吨至468350吨，上海期货交易所指定仓库期货仓单28日增加300吨至31667吨。
3. 综合媒体7月28日消息，智利 Escondida 铜矿罢工继续，目前已经持续第六天罢工并且没有结束的迹象，这引发市场对全球铜供应的担忧，致使该矿周三停止铜精矿销售。Escondida 矿铜产量约占全球铜总产量的7%。因必和必拓态度强硬，拒绝任何谈判，而工人继续罢工，必和必拓认为罢工非法并威胁将解雇罢工者，目前罢工延长的几率增加。

金属分析师

程艳荣

电话：0516-83831160

执业证编号：F0257634

电子邮件：

cyr@neweraqh.com.cn



技术分析



点评:

从技术上看，沪铜今日继续高位震荡整理，全天保持在均线族之上运行，均线族继续保持多头排列，期价依然保持在前期震荡密集区内运行，中线多单可谨慎持有，无单者可观望或短多操作。

持仓分析

交易品种：cu1110

交易日期：20110728

名次	会员简称	成交量	比上交易日增减	名次	会员简称	持买单量	比上交易日增减	名次	会员简称	持卖单量	比上交易日增减
1	国泰君安	7649	5316	1	迈科期货	4161	104	1	经易期货	3104	40
2	新湖期货	4952	4047	2	上海东亚	3268	278	2	中钢期货	3035	313
3	金瑞期货	4266	1399	3	新湖期货	3099	1919	3	云晨期货	2710	298
4	浙商期货	3783	1697	4	浙江永安	2764	948	4	迈科期货	2558	478
5	海通期货	3776	439	5	国泰君安	2580	-541	5	中粮期货	2520	-171
6	浙江永安	3477	1191	6	中国国际	2132	-306	6	海通期货	2244	258
7	华泰长城	3215	1106	7	华泰长城	1971	216	7	南华期货	2214	55
8	中证期货	3097	245	8	南华期货	1928	81	8	金瑞期货	2189	-59
9	江苏弘业	2689	695	9	中粮期货	1884	-38	9	中国国际	2158	-49
10	广发期货	2473	200	10	中信新际	1690	28	10	华安期货	2079	-40
11	浙江中大	2461	172	11	银河期货	1632	14	11	浙江永安	1888	53
12	浙江新华	2453	20	12	光大期货	1549	-131	12	浙商期货	1649	-558
13	浙新世纪	2253	853	13	金川集团	1427	0	13	广发期货	1555	2
14	中电投	2205	1838	14	中钢期货	1321	81	14	江苏弘业	1550	322
15	南华期货	2016	251	15	浙江大地	1318	173	15	华泰长城	1546	273
16	经易期货	1952	561	16	江苏弘业	1264	9	16	上海中期	1489	20
17	宝城期货	1901	220	17	宝城期货	1242	146	17	东吴期货	1477	-134
18	东证期货	1860	206	18	华安期货	1203	-33	18	浙江大越	1368	-1
19	中国国际	1773	253	19	深圳金汇	1168	397	19	锦泰期货	1338	31
20	银河期货	1738	98	20	浙江大越	1078	371	20	五矿期货	1263	32
合计		59969	20807			38679	3716			39934	1163

点评:

从排名前20位的多空持仓大户最新动向来看，28日1110合约多空均有增仓，但今日空头增仓力度有所减弱，多头增仓力度较昨日增强，建议跟随大户把握节奏调整手中持仓。

沪 锌

资金关注度逐渐提升 沪锌高位承压回落

投资策略

中期策略 中线或将保持震荡上扬之势，中线多单轻仓谨慎持有。

短期策略 沪锌指数连续两天在下降趋势线处承压回落，短期有回调需求，注意把握节奏调整好仓位。

市场综述

沪锌今日冲高回落，其主力1110合约早盘以18995点小幅低开后迅速上冲，最高触及19160点回落，吞噬全部上冲成果，最低下探至18850点，之后保持窄幅波动，最终以0.53%的跌幅报收于18910点。市场人气继续回升，全天成交414054手，减仓15650手至253844手。

美元走强和对宏观经济的担忧继续令近期需求前景蒙阴，LME 锌周三夜晚走低，吞噬部分涨幅，最终以0.12%的涨幅报收与2514点，今日保持震荡之势，截至沪锌收盘报价2522点，沪伦比价下滑至7.498。

基本面信息

- 7月28日上海金属网现货报价显示1#锌报价18250-18350元/吨，较周三下跌50元/吨，相对期货主力1110合约贴水570-670元/吨；0#锌报价18300-18400元/吨，较周三下跌50元/吨，相对期货主力1110合约贴水520-620元/吨，贴水略有进一步扩大。
- 伦敦交易所锌库存28日减少175吨至890050吨，上海期货交易所指定仓库期货仓单28日继续增加，增加2768吨至346921吨。

金属分析师

程艳荣

电话：0516-83831160

执业证编号：F0257634

电子邮件：

cyr@neweraqh.com.cn



技术分析



点评:

从技术上看,沪锌今日回调整理,重回19000点之下,沪锌指数连续两天在下降趋势线处承压回落,短期有回调需求,注意把握节奏调整好仓位,中期或将在震荡中上扬,中线多单轻仓谨慎持有,无单者可继续观望或短多操作。

持仓分析

交易品种: zn1110

交易日期: 20110728

名次	会员简称	成交量	比上交易日增减	名次	会员简称	持买单量	比上交易日增减	名次	会员简称	持卖单量	比上交易日增减
1	北京中期	17309	6636	1	中财期货	12484	-286	1	中粮期货	15968	881
2	浙江新华	16018	5264	2	上海中期	5436	141	2	中钢期货	8747	79
3	国泰君安	11840	7106	3	上海东亚	4918	21	3	华泰长城	6661	510
4	中证期货	10568	3880	4	浙江永安	3987	356	4	一德期货	6508	-516
5	银河期货	10129	3008	5	南华期货	3622	-106	5	天富期货	5435	-534
6	东证期货	10126	8165	6	中国国际	3591	234	6	上海中期	4300	-54
7	安粮期货	9290	2023	7	信达期货	3526	-119	7	中信新际	3772	749
8	中融汇信	9196	-709	8	经易期货	3246	867	8	安信期货	3506	418
9	浙商期货	8884	2964	9	申万期货	3158	51	9	银河期货	3455	-16
10	华泰长城	8765	990	10	浙江中大	2892	481	10	南华期货	3129	-174
11	浙江永安	8409	3288	11	江苏弘业	2800	525	11	申万期货	2841	-35
12	新纪元	8274	5313	12	新湖期货	2694	-419	12	经易期货	2596	792
13	上海中期	8265	-3312	13	宝城期货	2643	-633	13	五矿期货	2376	372
14	浙江中大	7728	2510	14	海通期货	2357	-244	14	上海金源	2281	64
15	国海良时	7135	3423	15	浙江大地	2074	157	15	迈科期货	2276	331
16	南华期货	6910	-2879	16	招商期货	2006	776	16	光大期货	2237	699
17	光大期货	6900	3964	17	金瑞期货	1957	300	17	华元期货	2124	343
18	海通期货	6680	107	18	美尔雅	1934	-420	18	华安期货	2114	25
19	浙新世纪	6417	3629	19	东证期货	1898	-1079	19	国金期货	1851	558
20	东航期货	6273	1816	20	上海大陆	1820	12	20	金瑞期货	1790	-1047
合计		185116	57186			69043	615			83967	3445

点评:

从排名前20位的多空持仓大户最新动向来看,28日1110合约多空双方均有增仓,但空头增仓力度更强,目前空头仍处优势地位,但多头力量也稳步增加,注意把握节奏调整好仓位。

螺纹钢

下方均线支撑较强 后市弱势震荡的可能性大

投资策略

中期策略 中线低位多单可继续谨慎持有。

短期策略 期价下方支撑较强，短线投资者依托均线短多操作。

市场综述

今日螺纹钢主力合约 RB1110 合约低开高走，早盘在日内均线附近窄幅震荡，午盘急速拉升，收于一根小阳线，但是期价并没有突破上行压力线，仍在 4850-4940 之间窄幅震荡。远月 1201 合约波动幅度较大。技术面上下方 5 日、10 日均线支撑较强，KDJ 三线交织在一起。MACD 指标中，DIFF 线走平，没有明显的方向指引，预计后市短期内震荡偏弱的可能性较大。建议投资者在短期均线附近进行短多操作，前期中线多单可继续谨慎持有。

基本面信息

昨日，尽管铁矿石价格稍有下滑，但稳稳地站在了 182 美元/吨的水平线上。今年上半年，国内原矿产量达到 57503.7 万吨，同比增长 22%；而我国进口铁矿石 3.3 亿吨，同比增长 8.1%。

上周(7 月 18 日至 24 日)国内钢材价格比前一周(下同)上涨 0.4%，连续两周小幅上涨。其中建筑钢材价格涨幅居前，Φ6.5mm 高速线材、Φ12mm 螺纹钢分别上涨 0.9% 和 0.5%。本周现货价格继续保持平稳。

布隆博格报道说，中国船东协会(China Shipowners Association)副主席张守国接受采访时透露，该协会目前正在游说中国政府出面反对巴西淡水河谷筹建铁矿石运输船队的计划。该协会担心，一旦淡水河谷拥有自己的运输船队，其他海运公司就很难拿到巴西向中国出口铁矿石的海运订单。此措施将会使淡水河谷完全控制铁矿石的价格。铁矿石价格刚性，对期价的影响也会逐渐显现。

7 月 27 日，银监会主席刘明康在 2011 年中工作会议上表示，银监会将继续加大保障性住房建设支持力度，支持设立省级、计划单列市政府保障性住房融资平台，督促银行业金融机构在符合要求的前提下，加大力度抓紧放贷，增强责任意识，全力支持完成今年的保障性住房建设任务。这一消息无疑给期市注入了新鲜的血液，利好期价。

今年 2 季度，安赛乐米塔尔的利润同比下滑 11%，从去年同期的 17.1 亿美元降至 15.4 亿美元，销售额增 25%，到 251.3 亿美元。该公司承认，3 季度经济增长放缓，但仍看好 3 季度的经营，并预计 Ebitda 有望从去年同期的 22 亿美元增至 24-28 亿美元，这将得益于地理的多区域布局和汽车钢需求的增加。

基本面消息而言，短期内期价弱势震荡的可能性较大。

金属分析师

程艳荣

电话：

0516-83831160

执业证编号：

F0257634

电子邮件：

cyr@neweraqh.com.cn



技术分析



点评：

右图为最近3日期价5分钟K线图。

日内期价上穿博野分水岭，大幅向上运行。必赢三线主力资金线盘中亦上穿零轴，短期内下期价震荡的格局不变。

持仓分析

交易品种：rb1110

交易日期：20110728

名次	会员简称	成交量	比上交易日增减	名次	会员简称	持买单量	比上交易日增减	名次	会员简称	持卖单量	比上交易日增减
1	海通期货	11102	4225	1	中钢期货	21045	-849	1	浙江永安	25557	-1561
2	国泰君安	9705	-4602	2	银河期货	18024	96	2	海通期货	23182	-4493
3	鲁证期货	5477	1626	3	国泰君安	14294	-580	3	渤海期货	21118	1
4	浙江永安	5118	-3782	4	南华期货	14193	-1422	4	鲁证期货	14858	839
5	神华期货	3885	3640	5	华泰长城	13944	794	5	南华期货	9447	389
6	申万期货	3781	273	6	浙江永安	13597	-847	6	浙江中大	9229	-1969
7	南华期货	3541	-2547	7	海通期货	9144	-2361	7	中钢期货	5744	-123
8	大连良运	3326	3275	8	光大期货	6564	-133	8	东海期货	4294	76
9	中粮期货	3293	79	9	东证期货	5836	-42	9	国泰君安	4187	-2803
10	华泰长城	3078	-526	10	上海中期	5532	26	10	北京中期	4172	-512
11	中钢期货	3054	421	11	东吴期货	5333	-257	11	中国国际	3763	148
12	浙江中大	3053	1928	12	中粮期货	5307	-383	12	英大期货	3654	66
13	银河期货	2911	-2580	13	江苏弘业	4999	-30	13	汇鑫期货	3509	290
14	浙商期货	2784	2232	14	中国国际	4375	-185	14	华创期货	3411	0
15	东兴期货	2690	964	15	东海期货	3841	-229	15	瑞达期货	3363	70
16	东吴期货	2559	567	16	摩根大通	3800	0	16	江苏弘业	3353	254
17	上海中期	2104	258	17	道通期货	3641	-156	17	申万期货	3167	629
18	国贸期货	2062	-1492	18	大华期货	3555	-12	18	银河期货	3138	-133
19	江西瑞奇	2042	179	19	申万期货	3294	-1078	19	中证期货	3054	-107
20	海航东银	1890	-171	20	招商期货	3025	23	20	国联期货	2934	-38
合计		77455	3987			163343	-7625			155134	-8977

点评：

从1110合约排名前20位大户的多空持仓量来看，受移仓的影响，多空双方减仓幅度较大，远月1201合约的多头增仓幅度较大，期价短期内或将延续弱势震荡的格局。

豆 油

豆油短期看外盘脸色，技术调整尚需时日

投资策略

中期策略 9月中旬，仲秋等节日需求，为油脂价格提供支撑，中期寻找做多机遇

短期策略 豆油价格仍将做出技术性修正，短期价格震荡整理，10200 支撑作用显著，震荡区间 10200 至 10400

市场综述

7月28日星期四，市场普遍承压回落。再度来袭的欧洲债务忧虑，令美元指数收出日线级别的收出对冲阳线，短期技术强势明显，则大宗商品面临普遍调整压力。

豆油主力合约 y1205，开盘10288点即日内最高点，最低止于10222点，减仓缩量跟随外盘调整，报收于10242点，至此，豆油缩量整理，未能走出周初长阴压力，则技术弱势整理将延续，技术性修正尚需时日；豆粕主力收出十字星线，短期亦呈现调整态势。

基本面信息

7月下旬后，美豆生长进入关键期。6月30日，USDA 公布了新季大豆的种植面积为 7520 万英亩，较上年度减少 3%。USDA 指出后期将重新对明尼苏达州、北达科塔州和南达科塔州等四个州进行考察，预计会在 8 月份报告中修正播种面积。在大豆种植面积下调情况下，若单产难以维持，那么新豆的供需平衡将十分脆弱。从 USDA 公布的美豆生长数据来看，美豆生长评级连续下调，截至上周已降至 62%。根据历史数据，目前评级情况下的美豆单产处在 42—44 蒲式耳/英亩间，而这一单产水平所对应的期末库存处在偏紧状态。

若在未来的一段时间里，产区出现威胁单产的因素，大豆生长优良率可能急剧下滑，那么单产下降势必会加剧供需紧张程度。从目前的大豆生长评级来看，预计 USDA 将要公布的 8 月供需报告可能会下调大豆单产。单产的波动会对期末库存产生很大的影响，因此单产不容有失，否则供需也会很紧张，这也有利于资金的炒作并推高价格。

目前，美元触底震荡反弹给商品市场造成利空打压，并且美国大豆作物区域天气好转和出于对美债务上限问题迟迟没有做出决议的担忧加剧了市场看空人气，美豆类期价遇阻回落。但因大豆成本依旧较高，油脂企业经营利润尚无明显改善迹象，致使油厂开机率较低，从而支撑现货价格，抑制其下跌空间。

农产品分析师

王成强

电话：0516-83831127

执业证编号：F0249002

电子邮件：

wcqmail@163.com



技术分析

点评：

右图显示的是，投资家软件，第一栏豆油近两日的5分钟K线图谱，第二栏潮起潮落技术指标，第三栏三线必赢技术指标，第四栏日内操盘技术指标。

价格震荡偏弱。

分水岭走平，主力线在零轴附近震荡整理缺乏方向，故此价格弱势整理，重心下移。



持仓分析

[大连商品交易所数据]大连豆油[1205]持仓量龙虎榜[2011-07-28]

2011-07-28 15:34:37

多头持仓量龙虎榜					空头持仓量龙虎榜				
会员号	会员名	多头持仓	增减		会员号	会员名	空头持仓	增减	
1	107	浙江中大	21043	-377	52	中粮期货	62406	-2711	
2	152	南华期货	16451	1572	125	国投期货	59032	-973	
3	181	格林期货	14460	305	98	中粮四海丰	57500	-100	
4	201	红塔期货	14264	-45	36	中粮集团	51000	-100	
5	15	新湖期货	12565	-824	240	摩根大通	17508	-100	
6	109	浙江永安	11015	-264	103	中国国际	13380	140	
7	97	浙商期货	10358	8	109	浙江永安	11476	188	
8	52	中粮期货	10306	424	78	万达期货	11229	2194	
9	176	浙江大地	10174	1298	97	浙商期货	6782	73	
10	103	中国国际	7814	-22	181	格林期货	5015	-100	
11	49	海通期货	6723	-182	152	南华期货	4236	413	
12	133	兴业期货	6268	-563	15	新湖期货	4219	-312	
13	51	银河期货	6237	25	239	重庆新浩	3330		
14	105	光大期货	5859	-870	43	鲁证期货	2919	-14	
15	78	万达期货	5798	-196	122	华泰长城	2465	-10	
16	117	江苏弘业	5743	8	14	信达期货	2253	9	
17	143	东吴期货	5566	372	244	第一创业	1717		
18	30	国泰君安	5436	-822	39	成都倍特	1537	-242	
19	16	汇鑫期货	5166	184	16	汇鑫期货	1265	5	
20	151	国海良时	5036	108	22	东航期货	1069	161	
合计		186282	139		合计		320338	-1479	

豆油主力合约 y1205。

日内豆油震荡走弱，但表现抗跌，主力多头力量增仓动作明显，而空头主力减持，这限制了价格下行空间。

密切关注仓量变动及市场交投氛围。



棉花

郑棉上行乏力，谨慎观望为主

投资策略

中期策略 中线空单继续持有，不建议抢底做多。

短期策略 期价近期将维持 21000 — 22000 线弱勢震荡调整，短线观望为宜。

市场综述

美棉指数昨日晚间继续大幅回升 2.60 美分报收 102.76 美分/磅，其中 12 月合约上涨 2.85 美分，不仅站上 5 日和 10 日均线，更有效回补前期缺口。郑棉主力 1201 合约早盘高开于 21820 元/吨，日内随着美盘震荡走低，跌 235 点报于 21620 元/吨，日线呈小阴线，下穿 5 日和 10 均线。日内成交清淡仅为 77 万手，较上一交易日缩减 54.1 万手，持仓大幅减少 55960 手，投资者观望情绪加剧。郑棉能否就此反弹，首先要待美棉有效突破趋势线，目前不可盲目入多。建议前期空单继续持有，逢高获利减仓。反弹未确认，做多仅限日内。亏损多单减仓观望。

基本面信息

- 1、7 月 28 日，中国棉花价格指数 328 级下跌 202 元报于 20281 元/吨，229 级下跌 171 元报于 22511 元/吨，527 级下跌 158 元，报 17823 元/吨。
- 2、库存方面，郑州商品交易所一号棉花注册仓单 28 日为 439 张，较上一交易日增加 5 张，有效预报为 346 张。
- 3、据巴基斯坦联邦统计局透露，2010/11 财年巴基斯坦纺织业出口较上财年大幅增长 35%，达到 138.05 亿美元，占巴基斯坦年度出口份额由 52.9% 升至 55.6%。巴基斯坦政府预测，2011/12 财年巴基斯坦纺织业出口额将超过 150 亿美元。分析认为，国际市场棉价上涨、欧美纺织品需求旺盛是巴基斯坦出口大幅增长的主要原因。纺织品出口增长也带动巴基斯坦纺织机械进口的大幅增长，涨幅达到 53%。目前巴基斯坦纺织机械主要自中国进口，这对中国纺织机械企业而言是一大机遇。
- 4、据华盛顿 7 月 25 日消息，美国农业部(USDA)在每周作物生长报告中公布，截至 7 月 24 日当周，美国棉花生长优良率为 29%，之前一周为 28%，去年同期为 68%。截至 7 月 24 日当周，美国棉花现蕾率为 79%，之前一周为 71%，去年同期为 92%，五年均值为 87%。截至 7 月 24 日当周，美国棉花结桃率为 46%，之前一周为 31%，去年同期为 56%，五年均值为 49%。

农产品分析师

石磊

电话：0516-83831134

执业证编号：F0270570

电子邮件：

shilei19870510@sohu.com



技术分析

点评：28日郑棉主力1201合约高开后震荡走低，跌235点报收小阴线。日内成交量大幅减少54.1万手至77.3万手。周线上踩趋势线边界，遇重要压力位，近期期价大幅反弹难度较大，将在22000附近形成激烈争夺。



持仓分析

合约：CF201 日期：2011-07-28

名次	会员简称	成交量(手)	增减量	会员简称	持买仓量	增减量	会员简称	持卖仓量	增减量
1	浙江永安	27,804	-13,017	南华期货	12,183	-6	国联期货	26,437	-559
2	金鹏期货	27,187	404	浙江大地	11,909	432	新湖期货	21,069	-1,525
3	浙江新华	24,287	-17,665	浙江永安	11,455	-4,143	中粮期货	18,364	-865
4	银河期货	21,000	-9,777	浙商期货	9,181	-165	招商期货	15,280	-24
5	海通期货	19,796	-19,087	银河期货	8,082	-508	长江期货	13,948	-271
6	上海中期	16,570	-12,459	中粮期货	6,421	-1,962	万达期货	13,186	-1,376
7	浙江中大	16,417	-3,785	中证期货	6,172	-127	中国国际	12,691	-1,445
8	宝城期货	16,364	-11,527	一德期货	5,751	-218	首创期货	12,450	-363
9	万达期货	16,362	-8,802	国联期货	5,736	-279	浙江永安	12,217	-1,125
10	东证期货	16,147	-18,666	浙江中大	5,517	-856	格林期货	11,942	-563
11	珠江期货	15,864	-625	光大期货	5,515	459	国泰君安	9,264	-350
12	江苏弘业	15,711	-4,554	海通期货	5,400	-2,409	银河期货	6,959	-1,248
13	鲁证期货	15,346	-7,317	国泰君安	5,388	-1,843	鲁证期货	5,619	-751
14	浙商期货	14,609	-20,093	湘财祈年	5,322	-117	浙江新华	4,784	770
15	北京中期	14,034	-11,480	上海中财	5,159	-249	金石期货	4,666	-417
16	华泰长城	13,724	-18,266	浙江新华	5,111	-1,045	南华期货	4,615	411
17	中证期货	13,433	-9,038	江苏弘业	5,076	107	中证期货	4,502	-18
18	美尔雅	12,945	-1,977	信达期货	5,036	1,500	华泰长城	4,322	-362
19	南华期货	12,313	-8,816	中国国际	4,894	263	上海中期	4,268	226
20	金瑞期货	11,743	-10,657	经易期货	4,468	93	渤海期货	4,109	-40
合计		341,636	-207,204		133,776	-11,073		210,692	-9,895

点评：CF201持仓量大幅减仓55960手，其中排名前20的主力多头大减11073手多单至133776手，而主力空头同样减仓9895手至210692手。期价在重要关口遇多空大幅减仓，投资者离场观望情绪较浓，期价上行难度较大。

白糖

抛储消息加剧盘间反复 新多单操作难度加大

投资策略

中期策略

多单逐级上调止盈位，不跌破7345则轻仓持有；中线空单暂不宜重仓建仓。

短期策略

昨日大部分交易时间震荡偏强，盘尾放量减仓回落，新多头资金日内短炒痕迹明显，当前高位涨势将伴随盘间反复，新多单操作难度加大，注意及时兑现盈利，未跌破反弹趋势线则新空单仍不宜隔夜持有。

市场综述

日内商品走势出现分化，前几交易日表现明显的日内整体市场短线共振弱化，郑糖平开震荡尾盘减仓跳水，涨势复杂化，新多头资金日内短炒痕迹明显。

具体看，隔夜 ICE 原糖于31.13次高位报收标准十字星线，成交量基本与前一交易日持平，多空双方短线分歧加大，但横向回顾价格仍运行于反弹趋势线支撑之上，空头一方虽有心酝酿下跌但情绪未大量具体落实到持仓变动上，空头当前不具备逆转反弹趋势的实力。

郑糖今日大部分交易时间表现为高位震荡，多空拉锯战加剧了短线波动频率和幅度，但交投重心在反弹趋势线之上，尾盘减仓跳水考验至趋势线支撑位，多由于日内短多头寸集中平仓引发，从侧面也反映出新多头在目前高位隔夜持仓信心不坚决，随后涨势或将伴随更多盘间小时级别反复，建议获利短多随时注意保护盈利。

基本面信息

今日柳州、昆明两电子盘合约涨跌互现，涨跌幅较小。柳州电子盘合约涨跌互现，远月合约小幅下跌。昆明电子盘合约也是涨跌互现，但变化不大，远月合约小幅下跌。二市差价近月合约价格小幅缩小，成交量继续增加，为75986手。传统现货市场，柳州下午中间商报价7610元/吨，报价上调10元/吨，成交一般。凤糖白砂糖报价7620-7650元/吨，报价上调20元/吨，成交一般；博华下午暂无报价。南宁下午中间商报价7660元/吨，报价不变，成交一般。东糖集团报价7630元/吨，报价不变，成交一般。昆明下午中间商报价7530元/吨，报价不变，成交一般。

国际糖市方面，路透社孟买消息，由于8月份政府投放国内市场的食糖数量有可能增加挤压了节日需求，本周二印度糖价小幅下跌。本周二马邦 Kolhapur 市场上 S 级食糖的售价下跌了0.44%，至2,700卢比/100公斤（约合61.09元），印度商品及其衍生产品交易所（NCDEX）8月份交货的白糖期货价格下跌了1.27%，至2,795卢比/100公斤。受此影响，ICE 原糖期货27日小幅收涨，伦敦白糖期货收低，基本呈区间盘整走势。

央行宣布周四发行10亿元三个月期央票，较上周缩量逾八成。整个7月份央行公开市场操作并未如预期增大，专家表示，资金面紧张及市场利率走高令央票不得不地量发行，同时8月份再提存款准备金率的预期有所抬头。预计明日发行收益率将继续持平于3.0801%。预计7月份将不再提高存款准备金率，因此央行将逐步

农产品分析师

高岩

电话：

010-84261653

执业证编号：

F0249001

电子邮件：

gaoyan@neweraqh.com.cn



加大公开市场操作力度，以对冲多余的流动性。

此外，发改委等部位宣布，下周五即8月5日将投放第七批次国家储备糖20万吨，竞卖低价4000元/吨。密切关注抛售对市场的短线冲击。

技术分析



点评：

日内多数交易时间价格表现强势，短线波动频率及波幅明显加大，盘尾减仓放量跳水式下跌，新多头日内短炒痕迹明显，后市涨势将不如此前顺畅，洗盘力度料将加大。

持仓分析

合约：SR201 日期：2011-07-28

名次	会员简称	成交量(手)	增减量	会员简称	持仓量	增减量	会员简称	持仓量	增减量
1	华泰长城	73,645	8,646	万达期货	52,325	-1,928	中国国际	18,074	-407
2	广发期货	43,094	18,788	华泰长城	46,207	2,809	银河期货	17,105	366
3	浙江新华	31,814	11,294	珠江期货	32,910	-379	华泰长城	16,613	2,502
4	中辉期货	28,997	-63	中粮期货	22,791	718	南华期货	15,377	215
5	中银国际	28,680	-1,697	浙江永安	17,098	61	成都倍特	11,645	-475
6	万达期货	28,167	-7,301	上海东亚	15,243	38	中粮期货	11,158	-801
7	珠江期货	26,756	7,178	经易期货	15,146	-27	光大期货	10,360	-100
8	中国国际	26,452	-152	云晨期货	12,950	-14	浙江永安	9,881	-2,459
9	宝城期货	24,952	-329	光大期货	11,364	535	浙江大地	9,163	-16
10	浙商期货	23,071	9,081	一德期货	11,350	1,391	万达期货	8,821	-161
11	冠通期货	22,345	-1,176	国泰君安	10,147	225	江苏弘业	8,063	378
12	徽商期货	18,986	2,542	新湖期货	8,258	194	海通期货	7,965	-48
13	南华期货	18,503	3,761	格林期货	6,577	-556	华安期货	7,955	393
14	浙江永安	18,078	-2,438	瑞达期货	6,362	-164	宏源期货	7,756	-15
15	鲁证期货	17,715	2,103	浙江新世纪	6,170	-1,368	广发期货	7,531	1,171
16	海通期货	17,651	2,223	平安期货	5,828	21	国海良时	7,358	-729
17	东海期货	17,541	1,597	渤海期货	5,600	2,372	鲁证期货	7,015	257
18	银河期货	17,421	1,195	冠通期货	5,176	716	长江期货	6,888	-63
19	上海通联	17,389	-68	中国国际	4,964	841	经易期货	6,326	172
20	浙江新世纪	16,717	6,957	浙江新华	4,754	1,154	国泰君安	6,277	-101
合计		517,974	62,141		301,220	6,639		201,331	79

点评：

华泰长城增仓空单与勇敢减持头寸相抵，空头前20持仓总量基本持平，相对而言多头主力仍维持增持步伐，个别席位减仓，仓量变动情况没有透露出短线即将见顶的信号。

沪铅

移仓换月 布局1110多单

投资策略

中期策略 中线多单继续持有

短期策略 近期1109合约走势明显弱于1110，价格上行步伐也趋缓。1110合约增持明显，价格三连阳面临一举攻击前期18000压力。逢低入1110多单。

市场综述

隔夜外盘电铅再度回踩上升趋势线2700。仍未摆脱高位的整理平台。国内沪铅继昨日大幅上行后，今日延续高位盘整，早盘维稳于17600上方震荡整理，尾盘震荡回升，价格在度走强。今日以十字星报收。均线形态上呈现多头排列。同时近期移仓换月，1110合约增持力度增加，上涨明显强于1109。三连阳一举上攻。上行动力强劲。操作上仍坚持逢低入多。

基本面信息

1. 汇丰21日发布的报告显示，7月汇丰中国制造业采购经理人指数（PMI）初值降至50分界线以下，并且也低于6月份终值50.1，为48.9创下28个月来的新低。其中，7月投入价格分项指数为54.5，较上月终值51.9反弹，新订单分项滑落至12个月最低水平。短期内市场对制造业活动增长放缓的担忧令金属市场承压回落。但中国强劲的消费支出和大量在建基建项目的投资足以支持中国年内GDP的增长，金属价格上涨动能仍存。

2. 上周欧盟峰会出台了希腊债务危机问题解决方案，并将采取更多积极措施控制危机向欧元区其他国家蔓延，短期内虽然以达成危机解决机制，但是在希腊救援计划实施之前，危机依然存在，金融市场将加剧震荡走势。

3. 据媒体24日报道，美国白宫和国会巨头22晚再一次谈判破裂，总统奥巴马出传召两院领袖到白宫开会，并首次承认美国债务违约的可能性。如果国会在25日前未达成共识，美国信贷评级将遭遇下调风险。

4. 中国海关总署21日公布的2011年6月铅进出口数据显示：6月精炼铅进口427吨，同比下降73.9%，6月精炼铅出口82吨，同比下降90.08%。

金属分析师

刘文莉

电话：0516-83831165

执业证编号：F0269810

电子邮件：

1253401339@qq.com

5. 7月26日消息，央行今日公告显示，于周二例行公开市场操作中发行的10亿元一年期央票利率落在3.4982%，连续四周持平，略低于一年期定存利率。多位分析人士对新浪财经表示，下半年货币政策将趋于稳定，加息可能性不大。



技术分析



点评: 技术上来看, 沪铅1109合约均线呈现多头排列, KDJ指标金叉向上。上行动能仍存。近期移仓换月, 1110合约三连阳向上。成交量较前期放大。操作上仍以逢低入多。



持仓分析

交易品种: pb1109

交易日期: 20110728

名次	会员简称	成交量	比上交易日增减	名次	会员简称	持买单量	比上交易日增减	名次	会员简称	持卖单量	比上交易日增减
1	南华期货	297	223	1	上海中期	306	3	1	中信新际	415	0
2	申万期货	139	-78	2	银河期货	264	-18	2	安信期货	400	-1
3	广发期货	125	122	3	经易期货	206	12	3	一德期货	235	-12
4	华元期货	92	0	4	中信新际	147	21	4	南华期货	210	-198
5	德盛期货	83	75	5	海通期货	141	1	5	海通期货	184	-2
6	上海金源	77	23	6	浙江永安	128	-1	6	中银国际	160	0
7	万达期货	62	55	7	五矿期货	116	4	7	迈科期货	139	0
8	国联期货	56	52	8	北京中期	106	0	8	华元期货	122	-85
9	格林期货	47	-48	9	金瑞期货	104	-42	9	广发期货	120	120
10	中钢期货	46	45	10	万达期货	103	-52	10	浙江永安	97	16
11	金瑞期货	44	23	11	中国国际	91	1	11	中钢期货	95	-46
12	银河期货	44	-13	12	深圳金汇	81	0	12	经易期货	92	-9
13	集成本期	42	-33	13	红塔期货	80	0	13	新纪元	85	0
14	经易期货	39	3	14	信达期货	75	0	14	万达期货	84	0
15	湘财祈年	39	11	15	光大期货	71	-2	15	五矿期货	82	-23
16	华泰长城	37	10	16	江西瑞奇	67	0	16	上海通联	82	5
17	江苏弘业	36	-64	17	迈科期货	56	0	17	中粮期货	62	-3
18	五矿期货	35	-174	18	珠江期货	54	0	18	上海大陆	60	0
19	鲁证期货	35	28	19	安信期货	53	-1	19	兴业期货	54	0
20	浙江永安	33	-12	20	华泰长城	50	-11	20	北京中期	47	0
合计		1408	248			2299	-85			2825	-238

点评: 移仓换月进行中, 资金从1109大幅流出到1110合约。空头主力信心大减, 资金大幅流出。净空单近期大幅减少。中线上涨难改。操作上仍坚持多头思路。

焦炭

期价窄幅震荡，弱势依旧

投资策略

中期策略 市场需求进入淡季，整体弱势难改，不易做多。

短期策略 短期来看，期价上行承压，下跌则空间有限，以震荡为主，建议投资者观望或日内短线操作。

市场综述

今日焦炭主力合约 J1109 以 2283 元/吨开盘，收盘价为 2285 元/吨，较上一日（7 月 27 日）结算价跌 1 元/吨，跌幅 0.04%。盘中最高 2294 元/吨，最低 2280 元/吨，成交量 4140 手，持仓量 9164 手，日减仓 896 手。早盘小幅低开，全日期价冲高回落，收上影下影小阳线，整体来看期价上行承压。成交量较前两日大幅提升，市场交投气氛有所回暖，但持仓量继续萎缩，市场观望氛围依旧较重。

基本面信息

宏观信息：眼看 8 月 2 日大限将至，美国两党在提高美国债务上限问题上仍无法达成一致。美国众议院共和党议员宣布将原定于周三进行的债务上限上调法案投票推迟一天，与此同时，国会助理们正在紧锣密鼓地对法案进行修订；周三（27 日）纽约交易时段，标普下调希腊评级至“CC”，展望为负面，欧盟的希腊债务重组计划是“廉价交换”，看似希腊债务交换和展期选项“对投资者不利”，希腊债务重组相当于“选择性违约”；28 日发表的 2011 年亚洲经济展望报告中预测，受“3·11”大地震影响，今年日本实际国内生产总值将下滑 0.5%，但明年有望实现 3.2% 的增长；7 月 27 日人民币对美元汇率中间价再创汇改新高，升至 6.4426，从而迅速逼近 6.44 整数关口，人民币汇率中间价本周二、周三连续两个交易日刷新汇改高点，再度彰显了当前时期人民币仍有较强升值动力。

行业新闻：部分关键问题未敲定山西焦化业重组意见暂缓出台。昨日，山西省经信委有关负责人向记者表示，“因焦化行业兼并重组指导意见尚有部分关键性问题需确定，目前指导意见出台时间不能确定下来。”而原定于上周一向省领导的汇报会也因故未能进行，具体召开时间也在等通知。

现货市场：京唐港煤炭价格结束连跌，本周价格保持稳定。7 月 27 日下午 3 点，环渤海动力煤价格指数发布，数据显示本周京唐港区 5800 大卡发热量动力煤报价为 880-890 元/吨，5500 大卡发热量动力煤价格为 835-845 元/吨，5000 大卡动力煤价格为 735-745 元/吨，4500 大卡动力煤价格为 635-645 元/吨；国内焦炭市场整体交投气氛尚可，厂家库存低位运行。山西地区焦炭市场主流稳，现山西二级冶金焦主流 1730-1770 元/吨，准一级冶金焦 1850-1880 元/吨，优质一级车板含税 1980-2020 元/吨。

化工品分析师

陈小林

电话：

0516-83831107

执业证编号：

F0247440

电子邮件：

chenxiaolin80@qq.com



技术分析



点评：

今日合约5分钟蜡烛线上冲回落，午后维持震荡。必赢三线开盘后走势有所转向，其中趋势综合线在散户线的带动下，上穿零轴逐步走强，主力线平走于零轴下方，尾盘表现出上行动向。

持仓分析

大连商品交易所 日成交持仓排名

合约代码：j1109 查询日期：20110728

名次	会员简称	持买单量	增减	名次	会员简称	持卖单量	增减
1	浙江永安	332	-27	1	南华期货	747	0
2	江苏弘业	215	-25	2	兴业期货	488	-1
3	申银万国	167	4	3	国泰君安	413	2
4	海通期货	124	-10	4	北京金鹏	367	0
5	道通期货	121	0	5	北京中期	297	29
6	东海期货	113	-67	6	国贸期货	271	0
7	南华期货	109	-25	7	国海良时	260	-29
8	大华期货	107	-3	8	光大期货	206	-82
9	银河期货	102	-3	9	大连良运	190	0
10	徽商期货	101	-13	10	东证期货	150	0
11	国泰君安	97	1	11	浙江永安	109	6
12	中粮期货	97	1	12	中粮期货	100	0
13	江西瑞奇	95	-8	13	申银万国	70	-18
14	湘财祈年	91	0	14	华泰长城	69	-12
15	浙商期货	83	-20	15	中信新际	62	0
16	上海良茂	82	10	16	安信期货	61	-2
17	广发期货	81	-18	17	上海良茂	51	10
18	广永期货	81	-20	18	海通期货	37	9
19	鲁证期货	79	-7	19	东海期货	35	30
20	江苏新纪元	78	-7	20	中钢期货	35	0
合计		2,355	-237	合计		4,018	-58

点评：

从排名前20位大户多空持仓情况来看，今日多方大幅减持，空方也小幅减持，持仓量持续萎缩，市场观望情绪依然较浓。

天然橡胶

沪胶震荡调整 建议短多离场

投资策略

中期策略 沪胶近期或震荡调整，短多止盈离场，建立空单

短期策略 日内短线偏空操作

市场综述

今日沪胶主力1201合约大幅跳空低开于36050，之后全天维持窄幅震荡下行，全天最高升至36085，全天最低为35480，最后收于35540，较上一交易日结算价下跌820，跌幅为2.26%。全天成交量为613366手，成交量较上一交易日大幅增加，持仓大幅减少10188手至213260手。今日日胶指数以387.7跳空低开，早8点开盘后快速下挫至383.9，之后维持窄幅震荡，全天最高点391.9，最低探至383.9，收盘价为388.8，比上一交易日收盘价下跌3.1，跌幅0.80%。

基本面信息

- 28日昆明云垦橡胶国标一级天然橡胶报价35000元/吨，与上一交易日持平，国标二级天然橡胶报价33000元/吨，与上一交易日持平。越南、泰国和缅甸的3#烟片胶当地报价分别为4600、4200和5000美元/吨，均与前一交易日持平。
- 日本经济产业省周四公布，日本6月份总体零售额较去年同期增长1.1%，其中汽车销售额下降17.3%。
- 据上海证券报27日报道，近期由于丁二烯价格高企，部分下游的合成橡胶厂商采取了集体减产的措施。
- 上海期货交易所26日公布了修改天胶期货制度的决定，在扩大合约的同时降低了未来新上市合约的交易手续费，有利于降低市场的交易成本。
- 摩根士丹利日前预计，未来12个月中国汽车需求增长缓慢，称基本增长形势不支持汽车业实现V型复苏，认为在目前宏观紧缩阶段政府不会为汽车业提供补贴。
- 25日，马来西亚橡胶局局长 Salmiah Ahmad 称，未来五年马来西亚橡胶的产量可能增加，主要因为马来西亚东部种植面积扩大和价格上涨提振割胶生产。
- 综合来看，近期基本面偏利多。

化工品分析师

陈小林

电话：

0516-83831107

执业证编号：

F0247440

电子邮件：

chenxiaolin80@qq.com



技术分析

点评：

从技术上看，今日期价低开，全天维持震荡下行，15分钟必赢三线指标显示，主力线与综合线重合程度变强，显示主力控盘程度变强，综合线在0轴上方先涨后跌，显示市场主力看空后市。今日分水岭下行，期价全天运行于分水岭之下，尾盘急跌有远离分水岭趋势。后市期价将调整，下方支撑位34500，期价将在34500-37500区间运行。



持仓分析

交易品种：ru1201

交易日期：20110728

名次	会员简称	成交量	比上交易日增减	名次	会员简称	持买单量	比上交易日增减	名次	会员简称	持卖单量	比上交易日增减
1	国海良时	25873	16962	1	华联期货	6946	78	1	中国国际	6103	3
2	浙江新华	22166	7309	2	浙江永安	5876	-834	2	浙江永安	4555	129
3	东证期货	19185	1909	3	东海期货	4830	143	3	中证期货	4492	-74
4	浙商期货	18694	4848	4	浙江大地	3755	-6	4	华泰长城	3810	-819
5	海通期货	17656	2817	5	国海良时	3592	722	5	浙江大地	3579	-541
6	浙江中大	17432	3834	6	华闻期货	3512	-5	6	南华期货	2895	202
7	浙江永安	15441	-18	7	中证期货	3371	-219	7	浙商期货	2765	616
8	南华期货	13427	404	8	光大期货	3161	-1001	8	银河期货	2763	-18
9	鲁证期货	13111	4459	9	东证期货	3136	-335	9	浙江中大	2572	70
10	银河期货	12176	3553	10	海通期货	2707	129	10	国贸期货	2470	-117
11	瑞达期货	11289	5899	11	浙商期货	2587	-44	11	海通期货	2213	-219
12	浙新世纪	10786	3034	12	江苏文峰	2540	-9	12	鲁证期货	2089	16
13	中证期货	10757	-1391	13	国联期货	2171	570	13	东吴期货	1973	-236
14	神华期货	10557	2246	14	中国国际	2145	341	14	安粮期货	1966	-20
15	宝城期货	10029	1667	15	国泰君安	2129	-602	15	瑞达期货	1957	-179
16	信达期货	9905	1154	16	上海东亚	2062	202	16	浙江新华	1910	-296
17	华泰长城	9507	-4990	17	江苏弘业	2055	320	17	申万期货	1800	-126
18	广发期货	9493	-1918	18	道通期货	1835	7	18	经易期货	1684	-319
19	东吴期货	9446	1926	19	浙江新华	1521	398	19	上海大陆	1589	187
20	中国国际	9374	1440	20	南华期货	1481	5	20	江苏弘业	1535	-523
合计		276304	55144			61412	-140			54720	-2264

点评：

从排名前20位的多空持仓大户最新动向来看，28日多空双方选择了减仓，显示短期市场对后市看法有分歧。

股指期货

物极必反，反身向上

投资策略

中期策略 建立50%以下仓位多单

短期策略 逐步建立多单

市场综述

受外盘大跌影响，期指今日跳空低开，随后低位震荡。市场上各板块几乎全线下跌，仅少数板块飘红。水泥、黄金板块持续杀跌，金融、石油等权重股无所作为是大盘走低的主要原因。沪指盘中跌破 2700 点整数关口，市场量能未见放大。午后，两市窄幅震荡，沪指再度站上 2700 点。钢铁板块快速拉升。无奈水泥、黄金、金融等板块连续杀跌，股指反攻无力，震荡下挫。14 点 30 分过后，中石油放量飙升，一举翻红。带动石油板块走强，刺激钢铁、有色、地产板块活跃。

基本面信息

受美联储褐皮书表示大多数地区经济增长速度放缓的影响，以及民主党高层表示立法者没有接近达成妥协的联邦债务限额和耐用品订单意外下降，美股周三大幅下跌。

中国银监会主席刘明康近日在银监会年中工作会议上表示，下半年要深入推进平台贷款风险防控，紧抓房地产贷款风险，杜绝各类信贷资金违规流入房地产市场。

《第一财经日报》记者从一位铁路局人士处获悉，铁道部运输局 26 日向各铁路局传真下发调度命令，要求从 7 月 27 日凌晨起排查由北京全路通信信号研究设计院（下称“通号院”）设计的 CTCS 系统。

国防部新闻发言人耿雁生 7 月 27 日宣布，中国目前正利用一艘废旧的航空母舰平台进行改造，用于科研试验和训练。

又到月末，本月 CPI 预测渐成热点。此前，市场普遍预期 7 月份消费者物价指数（CPI）有望开始缓慢回落。然而 7 月即将结束之际，不少券商调整预测值并认为，7 月份 CPI 有可能超预期再创新高。

发改委再次召开座谈会针对现代服务业发展规划征求意见，同时，工信部、财政部、央行等多个部门已经开始酝酿相关措施支持现代服务业发展。种种迹象显示，《“十二五”现代服务业规划》出台步伐正在加快。

上半年的资管重仓股也被揭晓。《第一财经日报》记者梳理发现，上半年表现差劲的创业板被券商资管产品大幅减持清空，前二十大重仓股中无一创业板股，集合理财产品“押宝”多为银行、保险、消费类的大蓝筹股。

横盘半年之久的上海铝期货近日连续爆发强劲上涨行情，并伴随着罕见、巨量的资金涌入。受此推动，昨日铝业股全线大涨。

金融分析师

席卫东

电话：

025-84787995

执业证编号：

F0249000

电子邮件：

xwd@163.com



技术分析



点评:主力线再次运行到0轴以下,后市可能受压。

持仓分析

持买单量排名				持卖单量排名			
名次	会员简称	持买单量	比上交易日增减	名次	会员简称	持卖单量	比上交易日增减
1	0011-华泰长城	3509	-31	1	0018-中证期货	5243	-397
2	0001-国泰君安	2267	-125	2	0001-国泰君安	3635	-299
3	0016-广发期货	1387	-96	3	0133-海通期货	3348	-196
4	0003-浙江永安	1187	-35	4	0011-华泰长城	2417	223
5	0007-光大期货	1037	-176	5	0010-中粮期货	800	36
6	0018-中证期货	1003	99	6	0007-光大期货	717	119
7	0006-鲁证期货	943	-59	7	0016-广发期货	649	-78
8	0109-银河期货	878	-39	8	0115-中信建投	577	57
9	0002-南华期货	841	-73	9	0102-兴业期货	514	-55
10	0133-海通期货	835	-32	10	0109-银河期货	511	-51
11	0131-申银万国	760	-21	11	0006-鲁证期货	502	43
12	0136-招商期货	718	-62	12	0002-南华期货	449	8
13	0017-信达期货	680	10	13	0003-浙江永安	429	-26
14	0150-安信期货	566	-52	14	0131-申银万国	420	59
15	0156-上海东证	561	202	15	0136-招商期货	377	-56
16	0145-大华期货	512	172	16	0113-国信期货	353	-15
17	0008-东海期货	476	-34	17	0017-信达期货	330	31
18	0113-国信期货	466	24	18	0150-安信期货	330	8
19	0115-中信建投	462	7	19	0009-浙商期货	305	43
20	0009-浙商期货	397	-102	20	0019-金瑞期货	287	67
		19485	-423			22193	-479

点评:主力多空单减持相当,后期可能震荡。

新纪元稳健红利壹号

新纪元稳健红利壹号信号解盘

股指 1108

【日线】——空单



【30分钟】——空单



【5分钟】——多单



简评：股指今天弱势震荡整理，但尾盘后走出“N”型走势，强势拉升。5分钟信号前空头反多，30分钟信号维持空头不变。前期空单还可谨慎持有。无仓者建议日内短线操作，短空看盘中情况逐步向中期过度。

金融分析师

张雷

电话：
0516-83831165

执业证编号：

F0264563

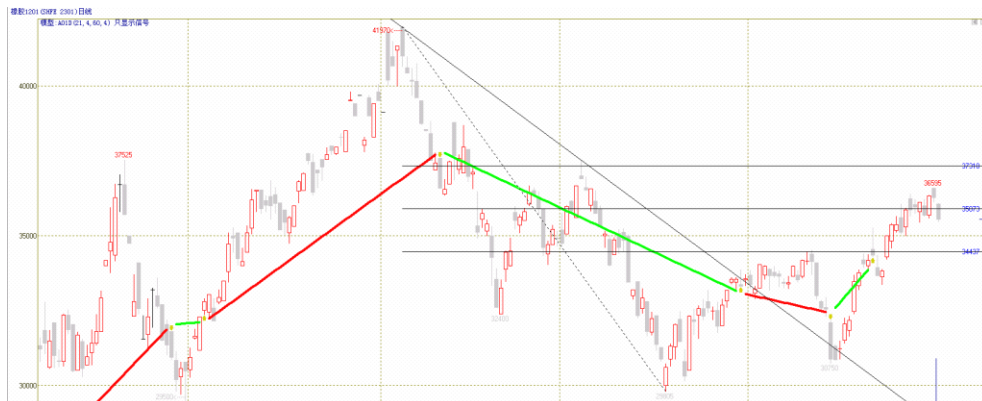
电子邮件：

zhanglei@neweraqh.com.cn



沪胶 1201

【日线】——多单



【30分钟】——多单



【5分钟】——多单



简评： 橡胶今日低开后震荡下行，尾盘跳水突破 10 日均线，再次回到 36000 点下方。考验短期整理平台下沿。5 分钟信号开盘后反空但午后反多被套，30 分钟信号转为空头，橡胶或有下行可能。日内最低值 35480 刚刚进入 35000 - 35500 的止盈区间，前期多单视风险承受能力和下跌深度逐步离场。若此处获得支撑，追多或做空都需谨慎，日内寻机短线为宜。

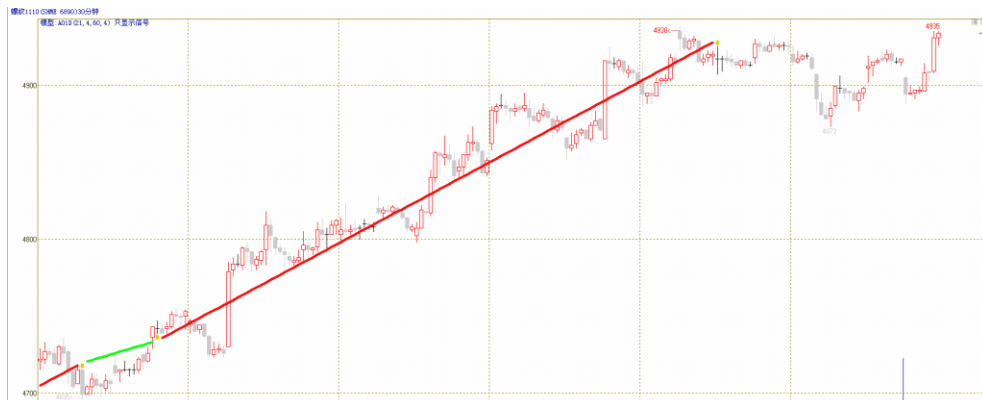


螺纹 1110

【日线】——多单



【30分钟】——空单



【5分钟】——多单



简评：螺纹今日低开震荡，午后快速上扬，强势回拉至4925上方，获得短期均线支撑。30分钟还维持空头为做出调整，5分钟信号盘中反多。考虑到没有打破前期反弹高度，震荡横盘不宜轻言结束。未平仓多单寻高离场观望，短线试探性空单择机入场，上方4940-4950一带可以考虑设为空头止损。



沪铜 1110

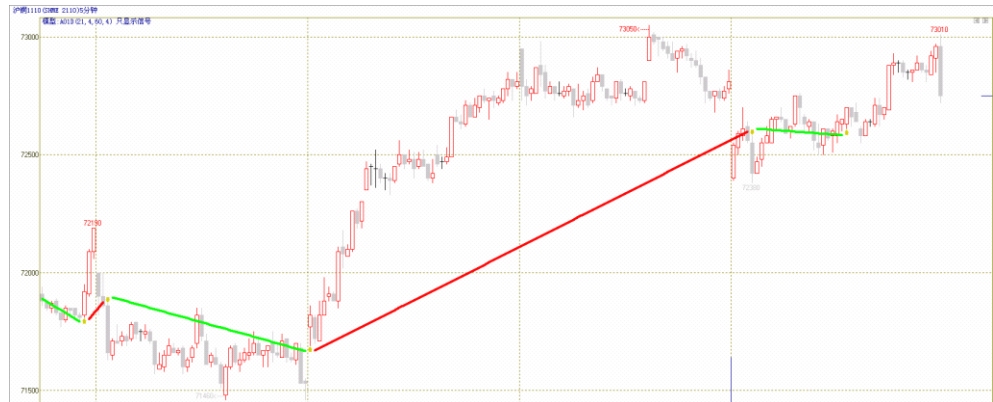
【日线】——多单



【30分钟】——空单



【5分钟】——空单



简评：沪铜今日低开高走在，日 K 线在72200上方整理，5分钟信号多空互换一次，尾盘留短多头寸。30分钟信号多头信号维持。前高73250附近存在压力，追多需谨慎。前期多单继续谨慎持有，71300附近多头止盈。无仓者日内短线操作。



宏利策略 3A

资产情况:

总可用: 481790	总资产: 959515	退出	确认选中	删	撤选中	全撤		
锁定资金: 0	保证金: 478475	暂停	确认全部	清	-B	-S	-O	-C
操作次数: 28	成功率:	设置	删预埋	清预埋	全平	/B	/S	
成功次数:	浮利: -2250	改参	批开	批平	反手	BS	SB	

持仓情况:

商品	数量	均价	可平	买/卖	盈亏	保证金
螺纹1110	25	4920	25	买	2250	184501
橡胶1201	6	35655	6	卖	2700	160449
IF1108	1	2967.2	1	卖	-7200	133525

今日操作:

序	商品	买/卖	开/平	价格	数量	盈利	成交时间
91	IF1108	卖	开	2967.2	1		10:36:06 07/28
90	IF1108	卖	平	2970	1		10:36:02 07/28
89	橡胶1201	卖	开	35655	6		10:01:46 07/28
88	橡胶1201	卖	平	35680	6		10:01:43 07/28
87	螺纹1110	买	开	4920	25		10:34:25 07/27
86	螺纹1110	买	平	4920	25		10:34:21 07/27
85	IF1108	买	开	2986.8	1	-5040	10:20:07 07/27
84	IF1108	买	平	2985.8	1		10:20:06 07/27
83	螺纹1110	卖	开	4882	25	-9500	14:29:34 07/25
82	螺纹1110	卖	平	4882	25		14:29:33 07/25
81	IF1108	卖	开	3052.4	1	19980	09:15:10 07/25
80	IF1108	卖	平	3052.4	1		09:15:10 07/25
79	橡胶1201	买	开	36140	6	-13800	09:05:33 07/25
78	橡胶1201	买	平	36115	6		09:05:32 07/25
77	IF1108	买	开	3093.6	1	-12360	13:58:54 07/21
76	IF1108	买	平	3093.6	1		13:58:54 07/21
75	IF1108	卖	开	3100.2	1	1980	11:21:03 07/20
74	IF1108	卖	平	3100.6	1		11:21:03 07/20

说明: 本策略组合选择了股指、沪胶和螺纹三个品种运行新纪元稳健宏利一号的核心程序。对品种间的资金和参数上的配合进一步做了优化。三个品种之间相互影响、相互联系, 以更好的实现“稳定宏利”的核心观念。

初始资金: 1,000,000

操作平台: 新纪元·经典期货版

运行方式: 后台全自动运行



宏利策略 3B

资产情况:

14:58:54-资金情况到达.										
总可用:	922107	总资产:	992352	登出	确认选中	删	撤选中	全播		
锁定资金:	0	保证金:	70335	暂停	确认全部	清	-B	-S	-O	-
操作次数:	27	成功率:		设置	册预埋	清预埋	全平	/B	/	
成功次数:		浮利:	900	改参	批开	批平	反手	BS	S	

持仓情况:

收益曲线	今日委托	交易明细	持仓列表	尚未成交	本地预埋	待确认单	<input checked="" type="checkbox"/> 单击到屏
商品	数量	均价	可平	买/卖	盈亏	保证	
螺纹1110	3	4920	3	买	270	221	
橡胶1201	1	35870	1	卖	525	267	
PTA1201	3	9530	3	卖	105	214	

今日操作:

收益曲线	今日委托	交易明细	持仓列表	尚未成交	本地预埋	待确认单	<input checked="" type="checkbox"/> 单击到屏
序	商品	买/卖	开/平	价格	数量	盈利	成交时间
51	PTA1201	卖	开	9530	3		14:58:54 07/28
50	PTA1201	卖	平	9530	3		14:58:54 07/28
49	橡胶1201	卖	开	35870	1		10:01:44 07/28
48	橡胶1201	卖	平	35880	1		10:01:44 07/28
47	螺纹1110	买	开	4920	3		10:34:26 07/27
46	螺纹1110	买	平	4920	3		10:34:21 07/27
45	螺纹1110	卖	开	4882	3	-1140	14:29:34 07/25
44	螺纹1110	卖	平	4882	3		14:29:33 07/25
43	橡胶1201	买	开	36130	1	-2250	09:05:32 07/25
42	橡胶1201	买	平	36115	1		09:05:32 07/25
41	螺纹1110	买	开	4918	3	-1080	14:13:02 07/19
40	螺纹1110	买	平	4918	3		14:13:02 07/19
39	螺纹1110	卖	开	4903	3	-450	14:56:40 07/18
38	螺纹1110	卖	平	4903	3		14:56:39 07/18
37	橡胶1201	卖	开	35165	1	-4750	14:47:13 07/18
36	橡胶1201	卖	平	35175	1		14:47:10 07/18
35	橡胶1201	买	开	34500	1	3375	13:32:46 07/13
34	橡胶1201	买	平	34500	1		13:32:45 07/13

说明: 本策略组合选择了 PTA、沪胶和螺纹三个品种运行新纪元稳健宏利一号的核心程序。对品种间的资金和参数上的配合进一步做了优化。三个品种之间相互影响、相互联系, 以更好的实现“稳定宏利”的核心观念。

初始资金: 1,000,000

操作平台: 新纪元·经典期货版

运行方式: 后台全自动运行

免责声明

本报告的信息来源于已公开的资料，我们力求但不保证这些信息的准确性、完整性或可靠性。报告内容仅供参考，报告中的信息或所表达观点不构成期货交易依据，新纪元期货有限公司不对因使用本报告的内容而引致的损失承担任何责任。投资者不应将本报告为作出投资决策的惟一参考因素，亦不应认为本报告可以取代自己的判断。在决定投资前，如有需要，投资者务必向咨询期货研究员并谨慎决策。

本报告旨在发送给新纪元期货有限公司的特定客户及其他专业人士。报告版权仅为新纪元期货有限公司所有，未经书面许可，任何机构和个人不得以任何形式翻版、复制和发布。如引用发布，需注明出处为新纪元期货有限公司研究所，且不得对本报告进行有悖原意的引用、删节和修改。

新纪元期货有限公司对于本免责声明条款具有修改权和最终解释权。

联系我们

- ◇ **新纪元期货有限公司 总部**
地址：江苏省徐州市淮海东路153号新纪元期货大厦
电话：0516-83831105 83831109
- ◇ **新纪元期货有限公司 北京东四十条营业部**
地址：北京市东城区东四十条68号平安发展大厦407室
电话：010-84261653
- ◇ **新纪元期货有限公司 南京营业部**
地址：南京市北门桥路10号04栋3楼
电话：025-84787997 84787998 84787999
- ◇ **新纪元期货有限公司 广州营业部**
地址：广东省广州市越秀区东风东路703号粤剧院文化大楼11层
电话：020-87750882 87750827 87750826
- ◇ **新纪元期货有限公司 苏州营业部**
地址：苏州园区苏华路2号国际大厦六层
电话：0512-69560998 69560988
- ◇ **新纪元期货有限公司 常州营业部**
地址：江苏省常州市武进区延政中路2号世贸中心B栋2008
电话：0519-88059972 0519-88059978
- ◇ **新纪元期货有限公司 杭州营业部**
地址：浙江省杭州市上城区江城路889号香榭商务大厦7-E、F
电话：0571-56282606 0571-56282608
- ◇ **新纪元期货有限公司 上海营业部（筹）**
地址：上海市浦东新区浦东南路256号1905室
电话：
- ◇ **新纪元期货有限公司 重庆营业部（筹）**
地址：重庆市江北区西环路8号B幢8-2、8-3、8-3A号房
电话：

全国统一客服热线：0516-83831105 83831109

欢迎访问我们的站点：www.neweraqh.com.cn