



新纪元期货有限公司
NEW ERA FUTURES CO., LTD

每日期货投资导读

信息截止至 2011-7-25 17:30

目 录

【宏观经济】



[国内外宏观经济信息](#)

【品种聚焦】



[沪 铜](#)



[沪 锌](#)



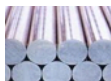
[豆类油脂](#)



[棉 花](#)



[白 糖](#)



[螺 纹 钢](#)



[强麦籼稻](#)



[股指期货](#)



[沪 铅](#)



[天然橡胶](#)



[程序化交易](#) **【NEW】**



[焦 炭](#)

【联系我们】

新纪元期货有限公司 期货研究所

分析师：魏 刚 席卫东
许治国 陈小林
王成强 高 岩
程艳荣 张 雷
刘文莉 张伟伟
石 磊

电话：0516-83831185
0516-83831160
0516-83831127
0516-83831107

地址：徐州淮海东路 153 号
邮编：221005

国内要闻

1、中国主席胡锦涛：下半年保持政策稳定，继续抑制物价

媒体周五(22日)报道称，中国国家主席胡锦涛重申下半年将继续实施积极财政政策和稳健货币政策，把稳定物价作为首要任务。

胡锦涛称，今年下半年保持政策稳定，继续抑制物价。

胡锦涛是在周四(21日)与民主党派、全国工商联和无党派人士的座谈会上作出上述表示的。

2、中国发改委官员：下半年物价形势比上半年乐观

中国国家发展和改革委员会(发改委)价格司副司长周望军周五(7月22日)称，结合国内因素以及价格波动周期判断，当前这轮物价上涨应该接近拐点。下半年物价形势比上半年乐观。

周望军指出，从国际上来说，现在国际市场大宗商品价格比4月份有明显回落，这种影响通过传导之后，在9月份以后对中国的输入性影响会有所放缓。

他还表示，国内的货币调控发挥了积极的作用。流动性减少会对物价稳定发挥基础性作用。

3、兴业银行：中国7月CPI料升6.5%，8月只加息不提准

法国兴业银行最新报告预计，中国7月CPI同比涨幅将继续上冲至6.5%左右，控通胀仍将是目前第一要务；预计8月央行会再加息，但不会提高存款准备金率。

报告指出，7月CPI环比也继续显著高于历史正常水平。而这，还可能不是年内CPI的高点。目前物价形势的发展也意味着全年CPI控制在5%以内的任务会相当艰巨。

法国兴业预计央行8月会再加息、不提准；指因加息总体上有利于遏制对资产浓烈的投机氛围，有利于企业经营重归主业；且有利于信贷资源更多向中小企业分配。

4、社部：二季度末全国城镇登记失业率4.1%

人力资源和社会保障部发言人25日表示，上半年全国城镇新增就业655万人。二季度末，全国实有城镇登记失业人数908万人，城镇登记失业率为4.1%。

人力资源和社会保障部7月25日召开第二季度新闻发布会，通报2011年第二季度人力资源和社会保障工作进展情况。

人力资源社会保障部新闻发言人尹成基表示，1—6月，全国城镇新增就业655万人，完成全年900万人目标的73%。城镇失业人员再就业290万人，完成全年500万人目标的58%。就业困难人员实现就业93万人，完成全年100万人目标的93%。

二季度末，全国实有城镇登记失业人数908万人，比一季度末减少1万人；城镇登记失业率为4.1%，与一季度末持平。

宏观分析师

魏刚

电话：

0516-83831185

执业证编号：

F0264451

电子邮件：

wg968@sohu.com



国际要闻

5、美国总统奥巴马首次承认可能违约

因美国上周末的债务上限谈判再度破裂，且总统奥巴马更首次承认违约可能性，美元指数周一(25日)在亚市交易时段延续近期跌势。

上周五(22日)美国总统奥巴马和国会领导人在白宫举行了会谈，但未取得实质性进展。共和党籍美国众议院议长博纳警告称，将不再寻求削减赤字的重大协议。

奥巴马当即提出，将国防和国内支出各削减1万亿美元，并将医疗保险、医疗补助和社会福利支出削减6500亿美元，并称这是一个非常公平的交易。

上周六(23日)，双方再度会面，但谈判在持续50分钟后再度宣告破裂。美国白宫发表声明称，奥巴马总统重申反对短期提高债务上限，同时敦促国会结束危险的政治游戏，以免美国政府出现违约。

奥巴马首次承认美国有可能债务违约，他说道：“如果我们发生债务违约，我们将不得不做出调整。”不过他和博纳不约而同地强调，有信心国会和白宫最终能达成共识，不会违约。

6、穆迪将希腊评级自 Caa1调降至 Ca

国际评级机构穆迪(Moody's)周一(25日)将希腊评级自 Caa1下调至 Ca。穆迪表示，希腊仍面临中期偿付能力方面的挑战，希腊财政和经济改革面临“很大的”实施风险。穆迪还指出，欧盟方案以及债券以新换旧计划提升了希腊稳定形势和削减债务的可能性。穆迪还表示，希腊援助方案将控制短期蔓延风险，有益于欧元区所有国家。

穆迪表示，希腊方案为未来欧元区的重组开了先例，希腊援助方案对爱尔兰和葡萄牙的评级影响为中性，希腊援助方案对其他高度负债的非 Aaa 主权评级国家的评级产生压力。

7、欧盟计划8月底迅速展开希腊换债，缩短违约状态

据媒体上周六(23日)报道称，一名欧盟高层官员表示，欧元区官员及银行业者计划几周内针对民间持有的较长期券种希腊债券，进行自愿性换债，以尽可能缩短希腊处于部份违约状态的时间。该匿名官员表示，相关谈判持续进行，目标是在8月底展开换债，9月初告一段落。

该官员表示，进行换债的时间，将是发生评等机构所称的选择性违约或限制性违约，时间可能会很短。

根据周四欧元区峰会的援救计划协议，希腊债务民间债权人的持债将承受21%的损失，未来三年民间部门负担援救的部分达370亿欧元。这些金援的提供方式包括数种换债措施、在次级市场买回希腊债券、将到期的希腊债券换为30年期债券。

该官员表示，欧元区的金援基金届时尚未取得新权力，尚无法干预债券次级市场、提供各国防范性信用额度、借出资金为银行增资，因为这些权力需要成员国的国会批准。

但其他欧元国家提出承诺，特别是德国及法国，将在这段期间担保希腊债券或是向欧洲央行提供抵押担保品，将使希腊银行业者能够持续获得欧洲央行再融资操作的流动性。

国际大宗商品动态

信息截止至2011年7月25日17:30

美元指数



美元指数 22日开盘74.04，最高74.38，最低73.96，收于74.24，上涨0.27%。

昨日美元指数止跌反弹，主要由于国际评级机构惠誉的言论打压了欧元。虽然欧元区领导人就如何救援希腊问题达成了一致，但是惠誉称，欧盟达成对希腊的1,590亿欧元新援助协议后，希腊面临限制性违约风险。惠誉称，如果此援助计划实施，希腊评级将被调降至RD。惠誉7月13日将希腊信用评级下调三个等级至CCC。

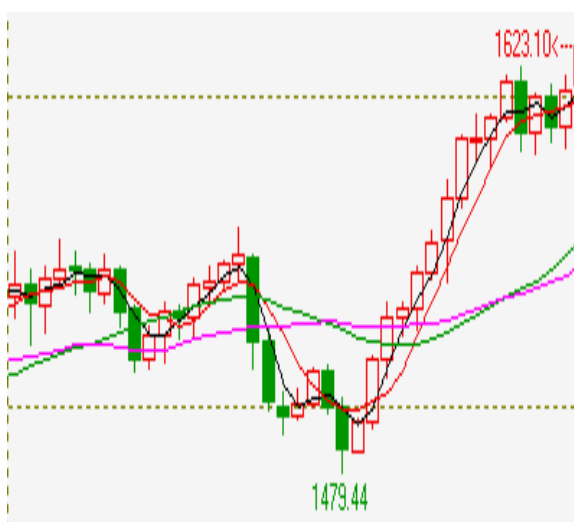
原油指数



原油指数 22日开盘100.16，最高100.93，最低99.66，收于100.80，上涨0.66%。

昨日，原油指数连续第四天上涨，主要由于：1，欧元区领导人就如何救援希腊问题达成一致，市场情绪略有改善。2，国际能源署21日的声明也对市场构成提振。国际能源署称，除现有措施外，不准备进一步向市场投放石油储备。

黄金（伦敦金）



伦敦金 22日开盘1590.24美元/盎司，最高1607.26美元/盎司，最低1583.8美元/盎司，收于1601.60美元/盎司，上涨0.70%。

目前推动黄金上涨的主要还是投资者的避险需求，美国国会参议院否决了众议院一项调高政府借债上限的计划，从而给市场带来了新的担忧情绪。再者，希腊面临限制性违约的风险。



沪铜

沪铜跟随股市下跌 短期或将维持弱势

投资策略

中期策略 期价尚未下破前期震荡密集区，多单轻仓谨慎持有。

短期策略 目前铜价仍保持在前期震荡密集区内徘徊，建议继续观望或短线操作。

市场综述

沪铜今日震荡下行，其主力1110合约早盘以72000点小幅低开后全天保持震荡下行之势，最低下探至71460点，最终以0.60%的跌幅报收于71530点。成交比较清淡，全天仅成交105608手，增仓10384手至126944手。LME铜今日走势也较弱，截至沪铜收盘报价9621点，沪伦比价会升至7.435。

基本面信息

- 7月25日上海金属网铜报价71250-71550元/吨，较上周五下跌100元/吨，相对期货1108合约贴水60-200元/吨。
- 伦敦金属交易所铜库存25日减少1125吨至471200吨，上海期货交易所指定仓库期货仓单25日小幅减少，减少51吨至31468吨。
- 路透周四根据中国官方数据测算，中国6月精炼铜表观需求环比增长9.9%，同比下降2.3%，5月为环比下滑2.1%。6月精炼铜日均净进口环比上升40.6%，因进口增加23.7%，且出口下滑84.3%。创纪录的国内月度产量亦提振6月精炼铜需求。但因净进口下滑39.1%，2011年上半年精炼铜表观需求同比减少5.4%。
- 综合媒体7月25日消息，全球最大的铜矿智利 Escondida 铜矿罢工周一进入第四天，没有会达成结束罢工协议的迹象增强全球供应忧虑。Escondida 铜矿主要由必和必拓（BHP Billiton）控股，该矿工会领导称，领导层拒绝恢复加薪谈判。而智利国家铜业公司（Codelco）及私营矿场的工会会员威胁称，如果罢工者被解雇，他们将加入此次抗议活动。
- 综合媒体7月22日消息，加拿大矿产商 Amerigo 资源公司（Amerigo Resources）周四称，因受该公司转包工人罢工影响，该公司旗下智利 MVC 公司二季度铜产量较上年同期的1151万磅下滑18%，至945万磅。

金属分析师

程艳荣

电话：0516-83831160

执业证编号：F0257634

电子邮件：

cyr@neweraqh.com.cn



技术分析

点评:

从技术上看,沪铜指数继续走低,全天运行在5日均线 and 10日均线之下,MACD能量柱由红转绿,并形成死叉,期价尚未下破前期震荡密集区的下沿,短期看或将保持弱势震荡格局,建议继续观望或短线操作。



持仓分析

交易品种: cu1110

交易日期: 20110725

名次	会员简称	成交量	比上交易日增减	名次	会员简称	持买单量	比上交易日增减	名次	会员简称	持卖单量	比上交易日增减
1	南华期货	3891	666	1	迈科期货	3643	116	1	国泰君安	2531	2242
2	浙商期货	3634	1753	2	上海东亚	2948	1447	2	中粮期货	2374	150
3	国泰君安	3614	1445	3	华泰长城	2214	204	3	中钢期货	2302	-37
4	海通期货	2855	-379	4	中国国际	2118	-346	4	新湖期货	2295	2028
5	新湖期货	2673	427	5	中粮期货	2060	860	5	经易期货	2182	-165
6	浙江新华	2666	-230	6	浙江永安	1823	189	6	南华期货	2162	251
7	中证期货	2607	201	7	南华期货	1729	76	7	中国国际	2098	549
8	浙江永安	2593	-298	8	江苏弘业	1544	0	8	华安期货	1922	-27
9	浙新世纪	2561	1298	9	金川集团	1487	60	9	浙商期货	1921	-592
10	江苏弘业	2476	-203	10	华安期货	1470	30	10	海通期货	1806	660
11	浙江中大	2222	-296	11	银河期货	1351	-91	11	浙江永安	1669	-202
12	广发期货	2188	413	12	浙江中大	1336	208	12	云晨期货	1621	-218
13	金瑞期货	2047	-2241	13	中钢期货	1319	122	13	金瑞期货	1563	303
14	中国国际	2009	313	14	金瑞期货	1139	528	14	东吴期货	1482	57
15	华泰长城	2007	-1088	15	广发期货	1095	265	15	锦泰期货	1375	-2
16	经易期货	1734	-320	16	国泰君安	1032	708	16	浙江大越	1349	-11
17	国投期货	1585	1187	17	浙江大地	1013	176	17	迈科期货	1323	-248
18	神华期货	1577	-898	18	深圳金汇	986	177	18	上海中期	1219	18
19	国海良时	1557	306	19	海通期货	963	-101	19	北方铜业	1155	0
20	上海东亚	1511	1198	20	国信期货	944	15	20	浙江中大	1150	232
合计		47987	3254			32214	4623			35499	4988

点评:

从排名前20位的多空持仓大户最新动向来看,25日1110合约多空均有增仓,但空头增仓力度更强,连续几日的回调致使大户看空心态增加。

沪 锌

沪锌继续调整 建议观望或短线操作

投资策略

中期策略 多单轻仓谨慎持有

短期策略 短期或将延续震荡调整，建议继续观望或短线操作。

市场综述

沪锌今日高开低走，其主力1110合约早盘以18830点小幅高开，全天保持震荡下行之势，最低下探至18515点，最终以0.75%的跌幅报收于18530点。市场人气继续回升，全天成交231552手，增仓1250手至215486手。

LME 锌今日走势也较弱，截至沪锌收盘报价2452，沪伦比价下滑至7.557。

基本面信息

1. 7月25日上海金属网现货报价显示1#锌报价18100-18200元/吨，现货相对期货主力1110合约贴水480-580元/吨；0#锌报价18150-18250元/吨，相对期货主力1110合约贴水430-530元/吨，现货价格最近几天表现较为稳定，目前已经连续四天保持持平。
2. 伦敦交易所锌库存25日减少1275吨至888100吨，上海期货交易所指定仓库期货仓单25日继续增加，增加1324吨至340006吨。
3. SHMET7月22日消息：新奥尔良仓库的锌锭库存增加，流入10600吨，总库存为891875吨。

金属分析师

程艳荣

电话：0516-83831160

执业证编号：F0257634

电子邮件：

cyr@neweraqh.com.cn



技术分析



点评:

从技术上看，沪锌今日盘中跌破5日均线，均线族依然呈现多头排列，布林通道口继续扩大，MACD红柱缩短，短期或将延续震荡调整，建议继续观望或短线操作。

持仓分析

交易品种：zn110

交易日期：20110725

名次	会员简称	成交量	比上交易日增减	名次	会员简称	持买单量	比上交易日增减	名次	会员简称	持卖单量	比上交易日增减
1	北京中期	11080	3070	1	中财期货	10249	44	1	中粮期货	13030	301
2	国泰君安	9613	6586	2	上海中期	5031	421	2	国泰君安	7220	4981
3	上海中期	6737	-1624	3	新纪元	3706	-329	3	一德期货	6476	-280
4	华泰长城	6681	1093	4	南华期货	3484	-893	4	中钢期货	5830	645
5	宏源期货	6559	3167	5	申万期货	3329	170	5	天富期货	4957	-68
6	中证期货	6380	1411	6	宝城期货	3277	49	6	上海中期	4244	-432
7	南华期货	4739	420	7	中国国际	2669	-1419	7	华泰长城	3826	85
8	浙江新华	4692	-776	8	上海东亚	2360	272	8	中信新际	3167	244
9	中融汇信	4522	-718	9	经易期货	2261	1506	9	安信期货	3095	29
10	鲁证期货	4397	1148	10	云晨期货	2216	208	10	申万期货	2607	38
11	经易期货	4153	2206	11	美尔雅	2089	6	11	南华期货	2563	74
12	浙江中大	4141	927	12	浙江中大	2070	470	12	新潮期货	2491	2051
13	浙商期货	4114	280	13	浙江大地	1990	393	13	银河期货	2458	-317
14	国海良时	4112	130	14	浙江永安	1962	-585	14	浙江永安	2056	1185
15	上海大陆	4058	-582	15	东证期货	1947	503	15	金瑞期货	2031	-596
16	银河期货	4022	-38	16	信达期货	1899	322	16	上海金源	1761	-202
17	海通期货	3905	1130	17	上海良茂	1843	1391	17	珠江期货	1675	-135
18	上海良茂	3806	1505	18	银河期货	1826	-297	18	经易期货	1625	-19
19	东航期货	3795	882	19	安粮期货	1682	326	19	华元期货	1544	-84
20	浙江永安	3776	-1209	20	德盛期货	1647	703	20	深圳金汇	1511	-504
合计		105282	19008			57537	3261			74167	6996

点评:

从排名前20位的多空持仓大户最新动向来看，25日1110合约多空双方均有增仓，但空头增仓力度更强，目前空头仍旧略占优势，显示大户长线看空的心态。



豆 油

食用油行业率先试点增值税新政，豆油价格领跌商品

投资策略

中期策略 9 月中旬，仲秋等节日需求，为油脂价格提供支撑，中期寻找做多机遇

短期策略 政策压力之下，技术性修正终于来临，短期价格震荡调整，10200 失手价格将寻至 10100，短线偏空

市场综述

7月25日星期一，股指跌幅超3%为半年来跌幅之最，商品市场里油脂领跌。国家税务总局拟在部分行业试点农产品增值税进项税额核定扣除，统一进项税抵扣率和销项税征收率。此举将大大减轻农产品加工企业的增值税负担，也变向的削减了成本，率先试点进项税额核定扣除办法的，包括食用植物油加工行业。受该消息影响，今日连盘期货在豆油的带领下，纷纷大幅下挫。豆油主力合约 y1205，开盘10320点，最高10326点，最低10190点，减仓超2.5万手，成交43.4万手，报收长阴 K 线，技术做空动能仍待进一步释放。

基本面信息

截至 7 月 19 日，商品基金在 CBOT 大豆期货及期权上持有 110,709 手净多单，比一周前增加 37,822 手。在 CBOT 豆油期货和期权上，商品基金持有净多单 34,197 手，比一周前增加 6,704 手。在 CBOT 豆粕期货和期权上，商品基金持有净多单 23,482 手，比一周前增加 14511 手。

目前，我国的农产品初加工企业主要原材料的购进普遍按 13%的扣除率进行进项税抵扣，但在销售产品时则按 17%的增值税率征收销项税，“高征低扣”使农产品加工企业多承受了 4 个百分点的增值税税负。国税总局明确，将在液体乳及乳制品制造和食用植物油加工行业率先试点进项税额核定扣除办法，同时将农产品进项税额扣除率由现行的 13%修改为纳税人再销售时货物的适用税率，即纳税人销售的货物适用 13%税率的，则扣除率为 13%，纳税人销售的货物适用 17%税率的，则扣除率为 17%。

仪式性竞价销售仍在进行。据国家粮油交易中心 25 日消息，26 日在安徽粮食批发交易市场及相关联网市场举行国家临时存储跨省移库大豆竞价销售交易会，计划销售大豆 30 万吨，其中河北省 28 万吨，山东省 2 万吨。

大豆作物天气的关键期是在 8 月份。短期而言，美国天气没有明显利多豆市的消息。经历不利的高温天气后，8 月 1 日当周的天气前景好坏参半，预计当周周初将迎来降温和潮湿的天气，但随后将重新出现酷热天气。

农产品分析师

王成强

电话：0516-83831127

执业证编号：F0249002

电子邮件：

wcqmail@163.com



技术分析

点评:

右图显示的是,投资家软件,第一栏豆油近两日的5分钟K线图谱,第二栏潮起潮落技术指标,第三栏三线必赢技术指标,第四栏日内操盘技术指标。

价格日内单边下跌。

分水岭下行,压制价格;主力线在零轴下方延续下行,主力资金短期看淡价格。



持仓分析

大连商品交易所 日成交持仓排名

合约代码: y1205 查询日期: 20110725

名次	会员简称	持买单量	增减	名次	会员简称	持卖单量	增减
1	浙江中大	21,795	806	1	中粮期货	69,321	-5,174
2	南华期货	14,608	548	2	国投期货	58,214	-4,895
3	红塔期货	14,535	-905	3	中粮四海丰	57,600	0
4	格林期货	14,000	-383	4	中粮集团	51,100	0
5	新湖期货	13,342	292	5	摩根大通	17,808	-100
6	浙江永安	12,280	811	6	中国国际	12,261	227
7	浙商期货	9,969	-2,702	7	浙江永安	10,420	1,584
8	中粮期货	9,928	598	8	浙商期货	7,007	623
9	东证期货	9,781	1,628	9	万达期货	6,536	-1,105
10	国泰君安	9,621	-465	10	格林期货	5,122	-393
11	浙江大地	8,325	139	11	新湖期货	4,249	-2,267
12	中国国际	7,789	709	12	南华期货	3,935	321
13	海通期货	7,409	73	13	鲁证期货	3,807	515
14	江苏弘业	6,685	575	14	信达期货	2,774	12
15	兴业期货	6,395	55	15	重庆新涪	2,580	0
16	万达期货	6,351	519	16	华泰长城	2,410	-11
17	光大期货	6,301	125	17	第一创业	1,721	4
18	银河期货	5,833	-815	18	成都倍特	1,589	-48
19	东吴期货	5,241	-78	19	宏源期货	1,503	-208
20	汇鑫期货	4,847	-199	20	汇鑫期货	1,240	-22

豆油主力合约 y1205。

日内豆油减仓幅度较大,但空头主力减仓为主,主力多头零下减持。

密切关注仓量变动及市场交投氛围。



螺纹钢

期价上行压力较大 短期内继续下探的可能性大

投资策略

中期策略 中线低位多单可继续谨慎持有。

短期策略 期价上行承压，短线投资者以4850一线为依托进行日内操作。

市场综述

今日螺纹钢主力合约 RB1110 合约小幅低开，早盘在4900一线以上窄幅震荡，午盘受到大宗商品盘的影响，大幅向下运行。日内远月1201合约跌幅较大，收于一根长阴线，跌幅达1.34%，成交量大幅增加。技术面日内期价跌破5日、10日均线，KDJ“死叉”确认，MACD 指标中，DIFF 线有“掉头”迹象，技术指标偏弱，短期内震荡偏弱的可能性较大。建议投资者关注下方4850一线的支撑情况，短线投资者以4850一线为依托进行日内操作，中线低位多单可继续谨慎持有。

基本面信息

1、韩国浦项钢铁公司日前公布今 2 季度，浦项营业利润 1.5 万亿韩元（14 亿美元），下滑 17%。尽管自今年 4 月份浦项 9 个月来首次提价，销售额增 27%，达到 10 万亿韩元，但由于提价仍未能完全转嫁上升的成本，以及受来自日本低价产品进口的冲击，营业利润仍出现下滑。铁矿石和焦煤价格高企，且未有大幅回落的迹象，目前最大的问题是需求呆滞和产能过剩以及中国需求不旺。下游需求受限，钢铁企业利润受挤压，长期来说，利空期价。

2、中国煤炭工业协会 22 日通报指出，今年上半年，中国煤炭产销量保持较快增长，供需基本平衡，4、5 月份局部地区电煤市场出现的偏紧现象目前已经明显缓和。根据通报，上半年全国煤炭经济运行总体保持平稳态势，市场需求旺盛，产销量较快增长，煤炭库存基本处于正常水平，出口下降，进口回升，煤价随市场波动上升，7 月份以来呈现高位回落。煤价高位回落，对期价的成本支撑作用减弱。

3、印度最大铁矿石出口商 Sesa Goa 公司的一位主管称，尽管铁矿石出口禁令已经被取消，但因其南部 Karnataka 邦政府不发放运输许可，铁矿石出口业务仍处于暂停状态，预计本财年铁矿石出口或下滑 15-16%。对国内而言，铁矿石的进口量相对减少，粗钢产量也会受影响，前期供求矛盾的局面或将在一定程度上得到改善。

4、波罗的海贸易海运交易所干散货运价指数 BDI 周五连续第 11 个交易日下跌，巴拿马型船舶市场的强势不敌海岬型市场的疲弱。干散货运价指数 BDI 下跌 2 点，或 0.15% 至 1,323 点。该指数今年介于 1,300 至 1,500 点之间交投，因船舶的过度供应超过了大宗商品的船运需求。

宏观层面上，高铁追尾引来投资者对铁路相关行业的悲观预期，大盘大幅收跌。受此拖累，短期内震荡偏弱的格局或将延续。

金属分析师

程艳荣

电话：

0516-83831160

执业证编号：

F0257634

电子邮件：

cyr@neweraqh.com.cn

技术分析



点评：

右图为最近3日期价5分钟K线图。

日内期价在博雅分水岭下方运行，且远离博雅分水岭，尾盘时有小幅上扬的趋势。必赢三线主力资金线在零轴下方运行，主力资金看淡价格。技术面上偏空，期价短期内继续下探的可能性较大。

持仓分析

交易品种：rb1110

交易日期：20110725

名次	会员简称	成交量	比上交易日增减	名次	会员简称	持买单量	比上交易日增减	名次	会员简称	持卖单量	比上交易日增减
1	国泰君安	15569	11012	1	中钢期货	25764	6326	1	海通期货	28028	-1718
2	中钢期货	10400	6856	2	国泰君安	19945	-397	2	浙江永安	27411	1145
3	浙江永安	10257	-1085	3	银河期货	18413	-405	3	渤海期货	23480	-988
4	安信期货	8985	8320	4	南华期货	18302	-203	4	鲁证期货	14051	-191
5	海通期货	8594	178	5	浙江永安	17623	-3254	5	浙江中大	11387	-510
6	银河期货	8495	3635	6	华泰长城	14238	2792	6	国泰君安	10013	-6660
7	南华期货	7357	4286	7	海通期货	12354	-352	7	南华期货	9069	1100
8	申万期货	6464	2749	8	东证期货	6987	-45	8	中钢期货	6002	2272
9	国贸期货	6442	2219	9	东吴期货	6906	-142	9	国贸期货	5735	-3375
10	华泰长城	6054	3716	10	光大期货	6644	-283	10	北京中期	5577	-1274
11	东兴期货	6040	4254	11	上海中期	5646	-1837	11	东海期货	4372	1155
12	上海中期	4997	1583	12	中粮期货	5529	-1113	12	中国国际	4029	135
13	浙商期货	4490	3886	13	江苏弘业	5340	-558	13	银河期货	3980	-46
14	汇鑫期货	4380	1516	14	中国国际	4944	602	14	瑞达期货	3968	-497
15	海航东银	4354	4213	15	东海期货	4876	301	15	申万期货	3943	-413
16	方正期货	4081	2937	16	申万期货	4666	-263	16	江苏弘业	3935	-483
17	北京中期	3916	1937	17	海航东银	4102	4014	17	汇鑫期货	3754	250
18	中粮期货	3912	2762	18	道通期货	3847	1357	18	湘财祈年	3640	-39
19	鲁证期货	3747	-639	19	摩根大通	3800	0	19	英大期货	3604	-230
20	北京首创	3655	3408	20	徽商期货	3776	-231	20	华创期货	3412	-31
合计		132189	67743			193702	6309			179390	-10398

点评：

从排名前20位大户的多空持仓量来看，空头减仓较大幅度减仓，多头有小幅增仓。期价短期内或将延续震荡偏弱的格局，下跌空间受限。



白糖

近日涨势或趋缓但言顶尚早

投资策略

中期策略

前期先导试探性空单逢回调平仓；多单逐级上调止盈位，不跌破7265则轻仓持有。

短期策略

小幅高开后抵住整体市场弱势氛围，交投重心稳步温和走高，多头资金仍恋战而少有退场，逼近“郑糖指数”历史高位短线涨势或趋缓，仓重的获利短多可逢高分批平仓，但言顶尚早，短空少动，建议仅限于日内操作。

市场综述

日内 A 股市场受美债务上限谈判遇到波折、国际板再引热议及7.23重大动车事故影响下表现疲弱，沪指大跌82点失守2700，引领整体市场走弱，多数大宗商品震荡走低，唯白糖、早籼稻两品种异军突起，表现强势抗跌。

上周五 ICE 原糖承接周四强势大涨5.54%刷新历史高点，提振郑糖主力合约高开88点于7426直接刷新高点，如此历史高位获利多单反而不急于兑现盈利，持仓曲线稳步上升，价格震荡走高，绝大部分交易时间运行于日内加权均价之上，盘尾10分钟减仓放量急跌，应解读为日内短多盘中抛出兑现盈利而非大跌先兆。

当前步入加速上涨周期而多头资金参与度仍保持高位，万达期货等多头主力在主力合约上的持仓优势已难以被撼动，预计今日涨势或趋缓但见顶条件仍不成熟，不宜建立周线级别的空单。

基本面信息

周一现货市场上，广西现货价格报价小幅上调，南宁中间商报价7550元/吨，报价上调50元/吨，销量一般。周一华中销区价格大幅上涨，武汉现货报价7800元/吨，上调160元/吨，库存不多，成交平平。华东销区糖价大幅上扬，宁波报价7800元/吨，上涨120元/吨，库存一般，成交清淡。

本榨季前9个月中国累计进口食糖约92万吨，同比增长76.9%。其中国内进口糖主要来自于泰国，而巴西糖仅为1281吨，同比减少97.42%。当前泰国糖进口完税精炼价格仍不低于主产区主流现货报价。

据坊间消息，上周五国家相关调控部门邀糖业集团负责人座谈，对糖市进行分析，通报有关抑制炒作、保证供应的方案措施。会议消息流传市场的主要有：1，近期为保证市场供应，稳定价格，国储糖将下月初继续拍卖，同时要求制糖企业不应参与竞价；2，为弥补国内供需缺口，在194万吨配额之外，国家增加专项进口补充国储；3，防止过度炒作，密切关注市场异常变动，严厉打击控制市场价格的违法行为；4，本榨季生产成本高，产量减少，需求没有明显大幅度下降，当前库存集中垄断，国家不会实行计划经济手段管理市场，但是如果因市场过度投机导致价格波动异常，相关部委入市干预。以上消息有待进一步验证，但市场在以上消息传出后仍保持强势，多头一方的实力及信心可见一斑。

就在欧债危机传出好消息之际，美国债务上限谈判局势却急转直下。据美国《华尔街日报》等多家媒体23日报道，美国白宫和国会巨头22日晚上再一次谈判破裂，增加了投资者的担忧情绪。

农产品分析师

高岩

电话：

010-84261653

执业证编号：

F0249001

电子邮件：

gaoyan@neweraqh.com.cn



技术分析

点评：

抛开盘尾十分钟的急速下探，虽小幅跳高开盘，但价格仍稳步抬升运行于日内重要均线及分水岭支撑之上，能量潮冲高后保持高位；暂应将盘尾的小幅急跌解读为日内获利多单平仓引发。



持仓分析

合约：SR201 日期：2011-07-25									
名次	会员简称	成交量(手)	增减量	会员简称	持买仓量	增减量	会员简称	持卖仓量	增减量
1	华泰长城	59,959	-14,601	万达期货	60,250	3,325	中国国际	18,619	1,696
2	广发期货	40,164	12,494	华泰长城	46,221	323	银河期货	16,226	1,298
3	中辉期货	39,475	20,089	珠江期货	33,371	-289	南华期货	14,875	97
4	宝城期货	36,127	11,948	中粮期货	21,901	1,036	华泰长城	12,608	-832
5	浙江新华	31,529	5,854	浙江永安	17,238	-884	成都倍特	12,527	116
6	万达期货	30,085	-5,785	经易期货	16,402	125	中粮期货	11,627	233
7	浙江永安	24,659	2,369	上海东亚	15,112	9,395	光大期货	10,265	836
8	珠江期货	22,725	-6,524	云晨期货	12,888	31	浙江永安	9,825	-2,083
9	冠通期货	22,623	-625	光大期货	10,828	676	浙江大地	9,526	-166
10	中国国际	18,863	2,170	国泰君安	9,617	-35	万达期货	8,827	554
11	天琪期货	18,006	7,022	新湖期货	7,947	-738	海通期货	8,475	1,022
12	鲁证期货	16,272	935	浙江新世纪	7,188	153	国海良时	8,237	1,153
13	中证期货	15,676	-698	格林期货	6,363	250	宏源期货	7,912	223
14	南华期货	15,249	-4,107	平安期货	5,821	19	江苏弘业	7,819	322
15	徽商期货	14,939	151	瑞达期货	5,671	-831	浙商期货	7,767	1,491
16	浙商期货	14,845	-2,486	浙江新华	4,745	967	渤海期货	7,743	1,637
17	国联期货	14,684	1,597	一德期货	4,439	3,060	华安期货	7,559	77
18	首创期货	14,665	3,195	成都倍特	4,180	868	浙江新华	7,392	816
19	海通期货	14,103	106	南华期货	3,913	-14	鲁证期货	6,963	139
20	浙江新世纪	13,784	-1,168	首创期货	3,800	508	长江期货	6,806	4,430
合计		478,432	31,936		297,895	17,945		201,598	13,059

点评：

今日多头持仓变动值得关注的有：1、万达继续大力增仓，1月上过6万手持仓优势难以被撼动；2、偏好短线投机的一德期货再上排行榜，后起之秀上海东亚追高意图明显；空头增仓均匀，力度逊于多方，主力净多优势扩大。



早籼稻

早籼期货大幅反弹 明日关注2608压力突破情况

投资策略

中期策略 期价大幅反弹，低位多单继续持有

短期策略 明日关注期价在60日线2608一线的压力突破情况，短线逢低偏多操作为主。

市场综述

周一早籼稻放量上行，大幅收高。主力合约 ER1201早盘以2548元/吨小幅高开，早盘期价震荡走高，午后期价开始大幅上行，尾盘最后半小时，大幅增仓放量，期价急速拉伸，终盘报收于日内最高价2608元/吨，较上一交易日结算价上涨62元/吨，涨幅2.44%，今日 ER1201全天成交87608手，持仓量大幅增加21564手至78860手。

基本面信息

现货方面，据市场监测，7月25日，安徽芜湖县双丰粮油公司优质早籼稻到库收购价2300元/吨，普通早籼稻2200元/吨；普通早籼米出厂价3600元/吨，优质早籼米3900元/吨，目前芜湖新季早籼稻已陆续开镰收割，市场收购已零星开秤，但由于刚登场水价较高，目前大部分农户仍忙于出晒，预测新季早籼稻价格将以稳定偏强走势。湖南湘潭市场由于稻谷质量好，收购价略有上涨，具体行情是，普通早籼稻收购价110-115元/百斤，优质早籼湘早籼45号收购价120元/百斤，水分15%以下，后期价格仍然看涨。目前江西省南昌市早籼稻大量上市，再加上天气好，稻谷质量好，收购价格上涨，早籼稻948品种收购价117元/百斤，涨2元/百斤；优质早籼湘早籼45号收购价120元/百斤，上涨5元/百斤，水分17.8%，量少；优质早籼287收购价130元/百斤，上涨5元/百斤。各地现货价格的稳重上涨，对早籼期货有一定支撑。

消息面，国家统计局24日发布“50个城市主要食品平均价格变动情况”，显示7月中旬主要食品价格上涨范围较此前有明显收窄，有55%的食品价格上涨，较7月上旬近八成的比例大幅下降。前期上涨明显的猪肉价格7月中旬继续保持涨势，但是涨幅显著减缓，考虑到生猪生产12个月的供应周期，预计供应增加会在7、8月份出现，8月份猪肉价格涨势将部分减弱，但仍将维持高位运行。

农产品分析师

张伟伟

电话：

0516-83831134

执业证编号：

F0269806

电子邮件：

zww0518@163.com



技术分析

从技术上看, ER201合约日K线收长阳线, 期价一举上破5日、10日与20日均线, MACD指标绿线转红, 技术面走强。明日关注期价在60日线2608一线的压力突破情况, 低位多单继续持有, 短线逢低偏多操作为主。



持仓分析

合约: ER201 日期: 2011-07-25

名次	会员简称	成交量(手)	增减量	会员简称	持买仓量	增减量	会员简称	持卖仓量	增减量
1	宏源期货	4,958	4,869	中国国际	3,910	390	上海大陆	3,418	22
2	大连良运	3,192	3,106	宏源期货	3,070	3,008	广发期货	3,046	394
3	华泰长城	3,052	2,173	江西瑞奇	2,066	-518	美尔雅	2,297	1,117
4	徽商期货	2,823	2,237	海通期货	1,914	1,026	经易期货	2,052	1,128
5	海通期货	2,669	1,933	大连良运	1,240	1,219	金鹏期货	2,012	794
6	浙江中大	2,667	2,219	浙江中大	1,145	826	浙江永安	1,241	207
7	美尔雅	2,511	2,157	浙江新华	1,136	786	晟鑫期货	1,214	735
8	经易期货	2,241	2,048	安粮期货	1,123	-20	首创期货	1,188	12
9	新纪元期货	2,195	1,965	北京中期	1,109	155	东吴期货	1,156	517
10	南华期货	2,181	1,939	江苏文峰	1,057	1,010	国信期货	1,118	352
11	鲁证期货	2,066	1,585	华泰长城	920	-249	华泰长城	1,112	865
12	信达期货	1,951	1,763	信达期货	829	409	光大期货	1,096	362
13	安粮期货	1,877	1,417	徽商期货	802	498	金友期货	1,019	68
14	广发期货	1,868	1,057	南华期货	745	-62	南华期货	1,006	655
15	集成期货	1,807	966	鲁证期货	727	55	瑞达期货	902	406
16	江苏弘业	1,741	1,396	申银万国	695	-10	华安期货	852	156
17	浙江新华	1,736	1,318	江苏弘业	693	451	浙江中大	780	391
18	浙江永安	1,462	1,004	金石期货	659	573	华证期货	765	70
19	金鹏期货	1,437	1,280	上海良茂	569	-111	申银万国	710	-94
20	晟鑫期货	1,393	1,273	天琪期货	521	-88	新纪元期货	664	238
合计		45,827	37,705		24,930	9,348		27,648	8,395

点评:

从排名前20位的多空持仓动向来看, 多空双方大幅增仓, 大连良运大幅空翻多, 宏源期货大幅增持多单3008手, 炒作资金的大幅介入, 导致期价大幅上升, 近期密切关注主力资金持仓变化。



沪铅

期限价差缩窄 向下调整空间不大

投资策略

中期策略 中线多单清仓持有

短期策略 短期调整仍将反复测试上升趋势线2700，此位置也正好位于20日均线附近，空单在此位置不宜继续追进。

市场综述

隔夜外盘金属延续调整，电铅重回上升趋势线附近盘整。而今日股市大幅下跌令整体商品市场受压，金属延续上周末调整势头。国内沪铅今日低开后出现震荡走低。尾盘价格最低探至17400。空头大幅减持158手，多头小幅减持59手。资金延续持续流出。短期仍将延续调整。现价今日价格与上一交易日持平，期限合约价差缩窄。17400下方空间不大。不建议17400附近继续追空。试探性介入多单。

基本面信息

1. 汇丰21日发布的报告显示，7月汇丰中国制造业采购经理人指数（PMI）初值降至50分界线以下，并且也低于6月份终值50.1，为48.9创下28个月来的新低。其中，7月投入价格分项指数为54.5，较上月终值51.9反弹，新订单分项滑落至12个月最低水平。短期内市场对制造业活动增长放缓的担忧令金属市场承压回落。但中国强劲的消费支出和大量在建基建项目的投资足以支持中国年内GDP的增长，金属价格上涨动能仍存。

2. 上周欧盟峰会出台了希腊债务危机问题解决方案，并将采取更多积极措施控制危机向欧元区其他国家蔓延，短期内虽然以达成危机解决机制，但是在希腊救援计划实施之前，危机依然存在，金融市场将加剧震荡走势。

3. 据媒体24日报道，美国白宫和国会巨头22晚再一次谈判破裂，总统奥巴马出传召两院领袖到白宫开会，并首次承认美国债务违约的可能性。如果国会在25日前未达成共识，美国信贷评级将遭遇下调风险。

4. 中国海关总署21日公布的2011年6月铅进出口数据显示：6月精炼铅进口427吨，同比下降73.9%，6月精炼铅出口82吨，同比下降90.08%。

金属分析师

刘文莉

电话：0516-83831165

执业证编号：F0269810

电子邮件：

1253401339@qq.com

5. 日前，中央财政下拨各省(区、市)汽车以旧换新补贴清算资金11.85亿元。政策的实施对拉动和促进汽车消费，加快淘汰高排放、高污染黄标车和老旧汽车，促进节能减排将起到积极作用。



技术分析



点评: 技术上看, LME三月电铅价格走势仍位于上升通道, 短期仍位于2700反复测试。上升趋势线与20均线正好粘合。显示此处支撑仍将强劲, 不宜在此继续追空。

持仓分析

交易品种: pb1109

交易日期: 20110725

名次	会员简称	成交量	比上交易日增减	名次	会员简称	持买单量	比上交易日增减	名次	会员简称	持卖单量	比上交易日增减
1	南华期货	252	246	1	上海中期	293	0	1	安信期货	500	0
2	中信新际	113	101	2	银河期货	281	43	2	南华期货	478	-248
3	申万期货	98	-9	3	经易期货	218	-3	3	一德期货	477	-33
4	海通期货	70	-10	4	万达期货	182	0	4	中信新际	362	103
5	经易期货	64	-22	5	金瑞期货	175	-39	5	华元期货	347	0
6	银河期货	59	44	6	红塔期货	152	0	6	五矿期货	334	0
7	金友期货	49	39	7	五矿期货	132	4	7	海通期货	176	0
8	格林期货	47	19	8	中信新际	126	0	8	中银国际	160	0
9	海航东银	42	36	9	海通期货	123	-26	9	中钢期货	142	0
10	金瑞期货	40	29	10	江苏弘业	122	2	10	迈科期货	139	0
11	一德期货	38	-43	11	迈科期货	118	0	11	新纪元	85	0
12	国泰君安	32	14	12	浙江永安	110	4	12	万达期货	84	0
13	上海大陆	32	31	13	北京中期	109	0	13	经易期货	79	57
14	英大期货	30	18	14	光大期货	109	-11	14	浙江永安	76	0
15	新纪元	23	-2	15	深圳金汇	99	0	15	上海大陆	66	-32
16	华西期货	22	7	16	中国国际	93	-7	16	中粮期货	62	0
17	华泰长城	21	-33	17	信达期货	90	0	17	上海通联	61	0
18	集成期货	21	10	18	华泰长城	85	-10	18	兴业期货	50	-3
19	锦泰期货	20	19	19	中粮期货	76	1	19	江苏东华	49	-2
20	东吴期货	20	18	20	东吴期货	71	-17	20	北京中期	46	0
合计		1093	512			2764	-59			3773	-158

点评: 从资金持仓动作来看, 价格在到达17400--17500区间空头减持, 今日银河期货在低位逢低介入买盘, 一度增持43手。短期向下调整空间有限, 17400支撑仍显强劲, 有效击穿的可能性不大。



焦炭

连焦冲高回落，总体震荡格局未变

投资策略

中期策略 市场需求进入淡季，整体弱势难改，不易做多。

短期策略 短期期价震荡为主，观望或日内短线操作为宜。

市场综述

今日焦炭主力合约 J1109 以 2285 元/吨开盘，收盘价为 2286 元/吨，较上一日（7 月 22 日）结算价跌 1 元/吨，跌幅 0.04%。盘中最高 2298 元/吨，最低 2282 元/吨，成交量 4536 手，持仓量 10992 手，日减仓 570 手。期价上午冲高回落，下午维持窄幅震荡，前期 2300 元/吨支撑线，今日转为压力线，期价承压明显。

基本面信息

宏观信息：国际方面，据媒体 24 日报道，美国白宫和国会巨头 22 日晚再一次谈判破裂，传召两院领袖 23 日晨到白宫开会，更首次承认违约可能性。25 日，穆迪将希腊评级从 Caa1 下调至 Ca，欧元应声跌至日低，并引发风险厌恶情绪升温，其他非美货币均掉头下跌。根据穆迪的定义，Ca 级债务投机性很高，可能或极有可能违约，只有些许收回本金及利息的希望，是仅次于 C 级最低级评级的第二低评级。国内方面，今日上海银行间同业拆放利率 (Shibor) 出现了普遍回落的走势，其中隔夜至 1 月期利率全线下跌，但较前期相比，回落幅度均不大。其中，隔夜下跌 16 个基点至 5.1408%，而 7 天期利率同样也在下挫了 16 个基点后达 5.2592%。1 月期品种跌幅最大，在下跌了 34 个基点之后，该品种利率已达 6.6608%。

行业新闻：英国钢铁统计局 (ISSB) 数据显示，2011 年 1 季度全球钢材贸易（半成品钢材、长材、扁平材和管材）达 7140 万吨，同比增长 9%，较 2009 年 1 季度的出口低点恢复了 38%，较 2008 年 3 季度的出口峰值下降了 15%。其中，半成品钢材全球贸易量为 1230 万吨，长材 1500 万吨，扁平材 3580 万吨，管材 820 万吨。中国煤炭工业协会 22 日通报指出，今年上半年，中国煤炭产销量保持较快增长，供需基本平衡，4、5 月份局部地区电煤市场出现的偏紧现象目前已经明显缓和。

现货市场：今日 Myspic 钢材综合指数为 175.9，较六月环比上涨 0.63%，但渐暖的钢材市场并未对山西整体焦炭市场起到明显的提振作用，焦炭市场继续弱势盘整。其中，山西二级冶金焦主流 1730-1770 元/吨，准一级冶金焦 1850-1880 元/吨，均为出厂含税价，优质一级车板含税 1980-2020 元/吨。

综合来看，全球经济形势仍然偏空，欧债危机和美国债务问题仍将是近期影响全球大宗商品价格走势的重要因素。就国内而言，在货币紧缩政策面临超调风险情况下，其力度或有所缓解，但在通胀问题未能根本缓解情况下，货币紧缩政策的大方向仍将不会改变。此外，虽然近期钢材价格上涨对焦炭期价有所提振，但在焦炭供过于求背景下，期价上行也将会受到挤压，钢材价格上涨对焦炭期价的提振作用有限。

化工品分析师

陈小林

电话：

0516-83831107

执业证编号：

F0247440

电子邮件：

chenxiaolin80@qq.com



技术分析



点评：

今日合约5分钟蜡烛线开盘后迅速上拉，后承压回落，午后维持窄幅震荡；必赢三线趋势综合线在散户线的带动下，位于零轴上方波动，主力线则横走于零轴下方；综合来看，期价上冲承压明显。

持仓分析

大连商品交易所 日成交持仓排名

合约代码：j1109 查询日期：20110725

名次	会员简称	持买单量	增减	名次	会员简称	持卖单量	增减
1	浙江永安	451	-138	1	南华期货	748	-25
2	广永期货	350	113	2	兴业期货	523	3
3	江苏弘业	238	-44	3	国泰君安	423	10
4	东海期货	177	-2	4	北京金鹏	367	0
5	申银万国	171	-10	5	光大期货	340	-33
6	南华期货	143	34	6	国海良时	304	-6
7	银河期货	132	-2	7	国贸期货	270	0
8	道通期货	122	0	8	北京中期	263	2
9	海通期货	117	-12	9	华泰长城	244	0
10	徽商期货	106	-7	10	大连良运	195	0
11	广发期货	102	4	11	中银国际	185	-15
12	浙商期货	101	-7	12	申银万国	180	-13
13	江西瑞奇	100	-4	13	浙江永安	172	-36
14	湘财祈年	97	1	14	东证期货	150	0
15	中粮期货	96	-1	15	中粮期货	101	1
16	大华期货	96	-12	16	一德期货	76	11
17	国泰君安	95	-16	17	安信期货	61	0
18	上海良茂	94	3	18	中信新际	55	0
19	信达期货	92	4	19	浙江大越	47	-1
20	瑞达期货	81	-2	20	中钢期货	35	-1
合计		2,961	-98	合计		4,739	-103

点评：

从排名前20位大户多空持仓情况来看，今日多空双方均小幅减仓，市场观望情绪较浓。



天然橡胶

沪胶今日窄幅震荡 后市短线或将调整

投资策略

中期策略 沪胶调整，多单止盈离场，尝试轻仓建立空单

短期策略 日内短线偏空操作

市场综述

今日沪胶主力1201合约开盘价为36000，受金融市场疲软表现拖累上行乏力，全天维持窄幅震荡，全天最高升至36210，全天最低为35655，最后收于35690，较上一交易日结算价下跌65，跌幅为0.18%。全天成交量为584164手，成交量较上一交易日大幅萎缩，持仓减少6658手至238830手。今日日胶指数以381.3跳空高开，盘中期价冲高回落，尾盘略有回升，最高探至385，最低探至378.6，收于381.3，比上一交易日收盘价涨1.2，涨幅0.31%。

基本面信息

- 25日昆明云垦橡胶国标一级天然橡胶报价35000元/吨，与上一交易日持平，国标二级天然橡胶报价33500元/吨，与上一交易日持平。越南、泰国和缅甸的3#烟片胶当地报价分别为4600、4200和5000美元/吨，均与前一交易日持平。
- 25日，马来西亚橡胶局局长 Salmiah Ahmad 称，未来五年马来西亚橡胶的产量可能增加，主要因为马来西亚东部种植面积扩大和价格上涨提振割胶生产。
- 据全球天然橡胶生产国协会称，全球天胶供应紧张局面至少在未来7年内持续，主要是由于几个重要生产国的天然橡胶产量增长无法满足轮胎生产的需求。预计最大的天胶消费国中国今年的天胶需求将达到350万吨，较去年增长6.1%，而第二大消费国印度的天胶供应缺口将逐年增长。
- 据公安部数据，截止6月底，全国机动车总保有量达2.17亿辆。
- 日前国家发改委相关人士表示，贵阳市上周出台的“汽车限购令”政策不合法。
- 法国汽车制造商雷诺日前表示，预计2011年俄罗斯汽车市场的销量将达270万辆。此前有数据显示上半年俄罗斯的汽车销量累计达到123.54万辆，同比增长了56%。

化工品分析师

陈小林

电话:

0516-83831107

执业证编号:

F0247440

电子邮件:

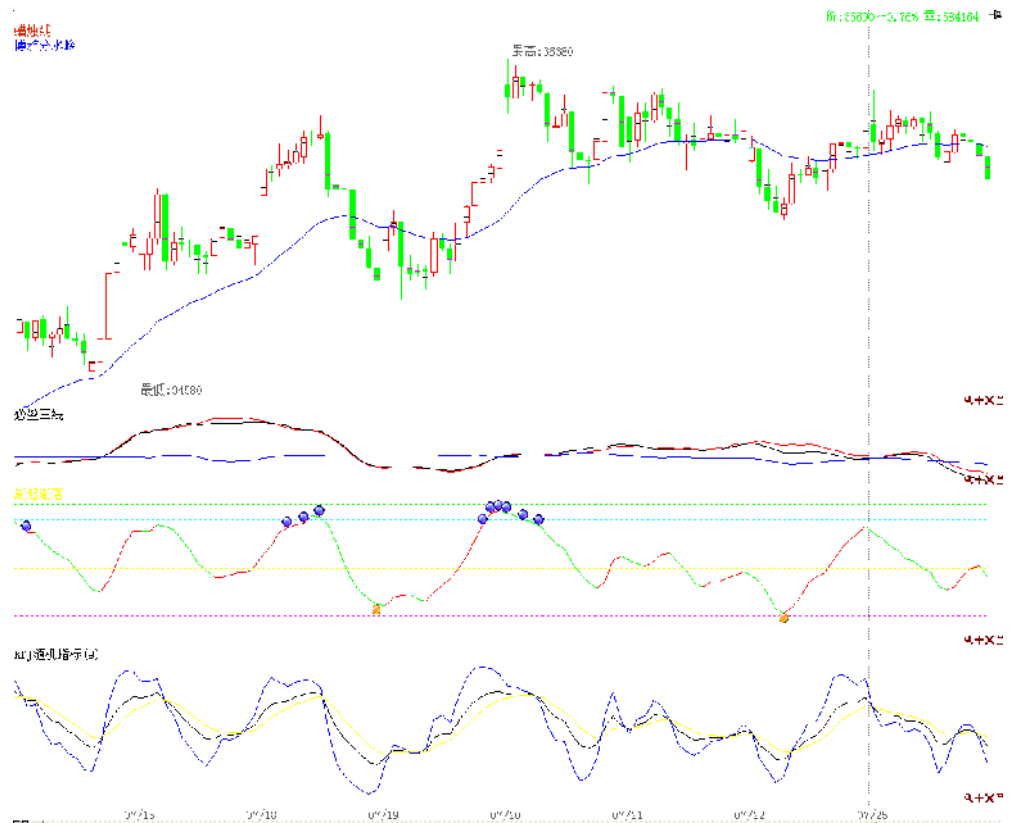
chenxiaolin80@qq.com



技术分析

点评：

从技术上看，今日期价高开后，全天维持窄幅震荡下行，15分钟必赢三线指标显示，主力线与综合线重合程度变弱，显示主力控盘程度低，主力线和综合线向下突破0轴并继续下行，显示市场主力看空后市。今日分水岭平走，期价全天围绕着分水岭震荡，尾盘则跌破分水岭且有远离分水岭趋势。由于市场氛围变化较大，后市期价或继续调整，期价将在34500-37500区间运行。



持仓分析

交易品种：ru1201

交易日期：20110725

名次	会员简称	成交量	比上交易日增减	名次	会员简称	持买单量	比上交易日增减	名次	会员简称	持卖单量	比上交易日增减
1	海通期货	19046	-2411	1	华联期货	7245	259	1	中国国际	6021	-523
2	神华期货	19030	459	2	浙江永安	6627	675	2	中证期货	5095	-148
3	中证期货	17267	-2429	3	中证期货	4588	1847	3	浙江永安	5046	-90
4	浙江永安	16893	-11162	4	华泰长城	4438	83	4	浙江大地	4799	234
5	中国国际	16273	-2790	5	东海期货	4367	-114	5	华泰长城	4579	-221
6	浙江新华	15894	-7907	6	新湖期货	4299	-221	6	南华期货	3263	-113
7	南华期货	14552	-4896	7	浙江大地	3443	-47	7	海通期货	3226	-485
8	浙商期货	13292	-4327	8	金元期货	3354	82	8	银河期货	3143	35
9	上海中期	12297	-1900	9	光大期货	3349	-356	9	东吴期货	2782	-212
10	宝城期货	11619	-6947	10	华闻期货	3310	30	10	信达期货	2528	510
11	信达期货	11500	-3311	11	浙商期货	3081	-1261	11	浙商期货	2525	321
12	银河期货	11497	-2111	12	江苏弘业	2443	271	12	浙江中大	2521	-145
13	浙江中大	10665	-2411	13	国联期货	2402	-228	13	国贸期货	2479	67
14	东证期货	10525	-1673	14	国泰君安	2398	236	14	广发期货	2324	217
15	广发期货	10337	-1369	15	海通期货	2295	127	15	浙江新华	2303	58
16	上海大陆	10245	2111	16	江苏文峰	2156	-42	16	万达期货	2044	48
17	浙新世纪	10032	1398	17	上海东亚	2124	0	17	鲁证期货	2011	-212
18	鲁证期货	9873	-2806	18	银河期货	2074	-40	18	江苏弘业	1924	-346
19	申万期货	9538	-2716	19	道通期货	1969	-80	19	瑞达期货	1923	-184
20	国海良时	9252	-3060	20	安粮期货	1917	56	20	国海良时	1887	375
合计		259627	-60258			67879	1277			62423	-814

点评：

从排名前20位的多空持仓大户最新动向来看，25日多方选择了增仓，空方则选择了减仓，显示短期市场对后市看法偏多。



股指期货

仍需盘整整固

投资策略

中期策略 建立30%以下仓位多单

短期策略 逐步建立多单

市场综述

期指今日低开，随后展开低位震荡，市场上多数板块走弱，临近午间收盘，沪指跳水跌破 2750 点位支撑位，逼近 2700 点整数关口。成交量较上周五明显放大，市场做空气氛依然强烈。午后开盘，两市股指持续下探，沪指跌幅不断扩大。临近收盘，个股恐慌抛售加剧，各权重板块联手杀跌，沪指大跌逾 80 点，击穿 2700 点整数关口，并创下自今年以来最大单日跌幅记录。

基本面信息

国际现货黄金周一(25日)亚市早盘创下 1623.49 美元/盎司的纪录新高，因美国债务谈判在 8 月 2 日最后期限前似乎仍然停滞，令美国债务违约的可能性增加。且谈判长时间陷入僵局已导致投资者失去耐心。

7 月 23 日，上海铁路局管内杭深线动车组列车发生追尾事故，该线路的系统和设备提供商中涉及多家上市公司。

就在欧债危机传出好消息之际，美国债务上限谈判局势却急转直下。据媒体 24 日报道，美国白宫和国会巨头 22 日晚再一次谈判破裂，一直表现冷静的总统奥巴马难掩怒火，传召两院领袖 23 日晨到白宫开会，更首次承认违约可能性。

记者 24 日独家获悉，国家税务总局拟在部分行业试点农产品增值税进项税额核定扣除，统一进项税抵扣率和销项税征收率。此举将大大减轻农产品加工企业的增值税负担。

中国证监会主席尚福林 23 日表示，经过不断改革创新，我国资本市场实现了重要的发展突破和转折性的变化。中国证监会将一如既往地支持北京市资本市场改革发展，更好地为首都经济社会发展服务。

消息人士 24 日向中国证券报记者透露，有关部门与市场机构沟通节奏加快，融资融券业务诸多细节正一项项征求意见，预计年内将完成“转正”、扩容标的，推出转融通业务。有关部门正就转融通业务细节征求意见，包括上市公司机构股东持有的非限售股是否应纳入融券标的范围。

金融分析师

席卫东

电话:

025-84787995

执业证编号:

F0249000

电子邮件:

xwd@163.com



技术分析



点评：主力线运行在0轴下，后市可能受压。

持仓分析

名次	会员简称	持买单量	比上交易日增减	名次	会员简称	持卖单量	比上交易日增减
1	0011-华泰长城	3701	-135	1	0018-中证期货	6346	-85
2	0001-国泰君安	2546	126	2	0001-国泰君安	4490	234
3	0016-广发期货	1490	-136	3	0133-海通期货	3667	-156
4	0003-浙江永安	1434	5	4	0011-华泰长城	2483	-161
5	0002-南华期货	1180	-189	5	0010-中粮期货	1716	99
6	0006-鲁证期货	1121	189	6	0102-兴业期货	901	-25
7	0007-光大期货	1103	94	7	0007-光大期货	826	-249
8	0018-中证期货	1085	-569	8	0115-中信建投	769	-67
9	0131-申银万国	1009	141	9	0016-广发期货	728	-90
10	0133-海通期货	962	-268	10	0109-银河期货	722	115
11	0017-信达期货	895	140	11	0006-鲁证期货	494	-117
12	0109-银河期货	880	-342	12	0128-江苏弘业	429	211
13	0136-招商期货	852	179	13	0136-招商期货	415	25
14	0150-安信期货	738	16	14	0009-浙商期货	388	48
15	0115-中信建投	592	-101	15	0017-信达期货	383	104
16	0008-东海期货	574	30	16	0002-南华期货	366	-127
17	0113-国信期货	533	92	17	0131-申银万国	360	-27
18	0168-天琪期货	512	229	18	0168-天琪期货	356	-135
19	0159-中国国际	506	29	19	0113-国信期货	354	-6
20	0009-浙商期货	465	26	20	0156-上海东证	323	-317
		22178	-464			26516	-726

点评：主力空单减持持稍多，但最大主力中证期货却是大减多单，后期可能走弱。



新纪元稳健红利壹号

新纪元稳健红利壹号信号解盘

股指 1108

【日线】——多单



【30分钟】——空单



【5分钟】——空单



金融分析师

张雷

电话:

0516-83831165

执业证编号:

F0264563

电子邮件:

zhanglei@neweraqh.com.cn

简评：股指今天低开震荡后跌破 3050 一线后深幅下跌，当日跌幅达到 3.26%。日线信号由于收定原因还未出现调整，30 分钟和 5 分钟信号维持空头。日内进场空单持续持有。期指或会冲击前阶段反弹起点 2860 一线。

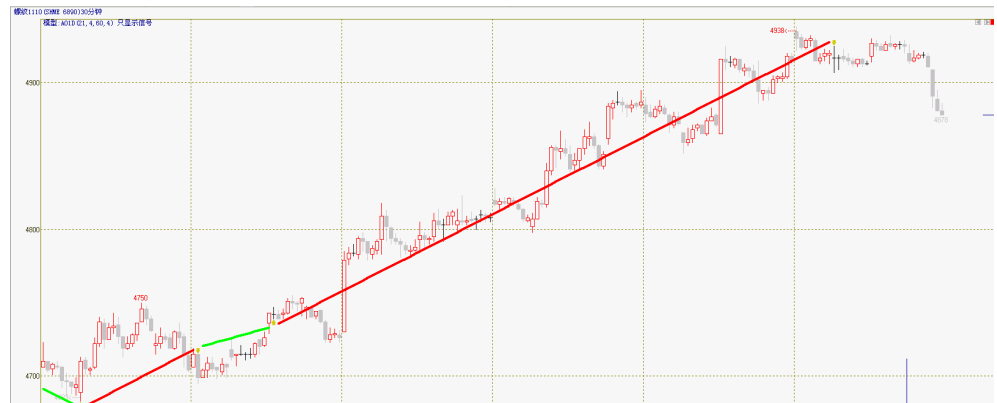


螺纹 1110

【日线】——多单



【30分钟】——空单



【5分钟】——空单



简评：螺纹今日早盘震荡，午后快速下行，下跌幅度47点。远月1201合约下跌66点，跌幅更深达1.33%。信号方面5分钟信号开盘后反空，30分钟信号维持空单，螺纹4925一线压制，有攻击4850一线可能。4880一线有效突破，前期多单止盈。短线空单可以择机入场。



沪铜 1110

【日线】——多单



【30分钟】——空单



【5分钟】——空单



简评：沪铜今天震荡回落，全天在72000之下运行。5分钟信号再次反空，30分钟信号也为空单。沪铜继续回调整理概率较大。前期多单可以考虑部分止盈，短线空单可以试探入场。71000附近考虑多头全线离场。



宏利策略 3A

资产情况:

总可用: 486065	总资产: 969131	退出	确认选中	删	撤选中	全撤		
锁定资金: 0	保证金: 483066	暂停	确认全部	清	-B	-S	-O	-C
操作次数: 24	成功率:	设置	册预埋	清预埋	全平	/B	/S	
成功次数:	浮利: 7760	改参	批开	批平	反手	BS	SB	

持仓情况:

商品	数量	均价	可平	买/卖	盈亏	保证金
橡胶1201	6	36140	6	买	-14250	162631
IF1108	1	3052.4	1	卖	22260	137359
螺纹1110	25	4882	25	卖	-250	183076

今日操作:

序	商品	买/卖	开/平	价格	数量	盈利	成交时间
83	螺纹1110	卖	开	4882	25		14:29:34 07/25
82	螺纹1110	卖	平	4882	25		14:29:33 07/25
81	IF1108	卖	开	3052.4	1		09:15:10 07/25
80	IF1108	卖	平	3052.4	1		09:15:10 07/25
79	橡胶1201	买	开	36140	6		09:05:33 07/25
78	橡胶1201	买	平	36115	6		09:05:32 07/25
77	IF1108	买	开	3093.6	1	-12360	13:58:54 07/21
76	IF1108	买	平	3093.6	1		13:58:54 07/21
75	IF1108	卖	开	3100.2	1	1980	11:21:03 07/20
74	IF1108	卖	平	3100.6	1		11:21:03 07/20
73	IF1108	买	开	3128	1	-8220	09:15:10 07/20
72	IF1108	买	平	3128	1		09:15:10 07/20
71	螺纹1110	买	开	4919	25	-9250	14:13:05 07/19
70	螺纹1110	买	平	4918	25		14:13:02 07/19
69	螺纹1110	卖	开	4903	25	-3750	14:56:43 07/18
68	螺纹1110	卖	平	4903	25		14:56:39 07/18
67	橡胶1201	卖	开	35165	6	-28500	14:47:13 07/18
66	橡胶1201	卖	平	35175	6		14:47:10 07/18

说明: 本策略组合选择了股指、沪胶和螺纹三个品种运行新纪元稳健宏利一号的核心程序。对品种间的资金和参数上的配合进一步做了优化。三个品种之间相互影响、相互联系, 以更好的实现“稳定宏利”的核心观念。

初始资金: 1,000,000

操作平台: 新纪元·经典期货版

运行方式: 后台全自动运行



宏利策略 3B

资产情况:

15:02:44-资金情况到达.										清
总可用:	919491	总资产:	996581	退出	确认选中	删	撤选中	全撤		
锁定资金:	0	保证金:	69470	暂停	确认全部	清	-B	-S	-O	-C
操作次数:	24	成功率:		设置	删预埋	清预埋	全平	/B	/S	
成功次数:		浮利:	4770	改参	批开	批平	反手	BS	SB	

持仓情况:

收益曲线	今日委托	交易明细	持仓列表	尚未成交	本地预埋	待确认单	<input checked="" type="checkbox"/> 单击到屏	拷
商品	数量	均价	可平	买/卖	盈亏	保证金		
PTA1201	3	9068	3	买	7125	20403		
橡胶1201	1	36130	1	买	-2325	27098		
螺纹1110	3	4882	3	卖	-30	21969		

今日操作:

收益曲线	今日委托	交易明细	持仓列表	尚未成交	本地预埋	待确认单	<input checked="" type="checkbox"/> 单击到屏	拷
序	商品	买/卖	开/平	价格	数量	盈利	成交时间	
45	螺纹1110	卖	开	4882	3		14:29:34 07/25	
44	螺纹1110	卖	平	4882	3		14:29:33 07/25	
43	橡胶1201	买	开	36130	1		09:05:32 07/25	
42	橡胶1201	买	平	36115	1		09:05:32 07/25	
41	螺纹1110	买	开	4918	3	-1080	14:13:02 07/19	
40	螺纹1110	买	平	4918	3		14:13:02 07/19	
39	螺纹1110	卖	开	4903	3	-450	14:58:40 07/18	
38	螺纹1110	卖	平	4903	3		14:58:39 07/18	
37	橡胶1201	卖	开	35165	1	-4750	14:47:13 07/18	
36	橡胶1201	卖	平	35175	1		14:47:10 07/18	
35	橡胶1201	买	开	34500	1	3375	13:32:46 07/13	
34	橡胶1201	买	平	34500	1		13:32:45 07/13	
33	PTA1201	买	开	9068	3		11:00:02 07/13	
32	PTA1201	买	平	9068	3		11:00:02 07/13	
31	PTA1201	卖	开	8762	3	-4590	09:00:10 07/12	
30	PTA1201	卖	平	8762	3		09:00:10 07/12	
29	螺纹1110	买	开	4846	3	1710	11:13:40 07/11	
28	螺纹1110	买	平	4846	3		11:13:40 07/11	

说明: 本策略组合选择了 PTA、沪胶和螺纹三个品种运行新纪元稳健宏利一号的核心程序。对品种间的资金和参数上的配合进一步做了优化。三个品种之间相互影响、相互联系, 以更好的实现“稳定宏利”的核心观念。

初始资金: 1,000,000

操作平台: 新纪元·经典期货版

运行方式: 后台全自动运行

免责声明

本报告的信息来源于已公开的资料，我们力求但不保证这些信息的准确性、完整性或可靠性。报告内容仅供参考，报告中的信息或所表达观点不构成期货交易依据，新纪元期货有限公司不对因使用本报告的内容而引致的损失承担任何责任。投资者不应将本报告为作出投资决策的惟一参考因素，亦不应认为本报告可以取代自己的判断。在决定投资前，如有需要，投资者务必向咨询期货研究员并谨慎决策。

本报告旨在发送给新纪元期货有限公司的特定客户及其他专业人士。报告版权仅为新纪元期货有限公司所有，未经书面许可，任何机构和个人不得以任何形式翻版、复制和发布。如引用发布，需注明出处为新纪元期货有限公司研究所，且不得对本报告进行有悖原意的引用、删节和修改。

新纪元期货有限公司对于本免责声明条款具有修改权和最终解释权。

联系我们

- ◇ **新纪元期货有限公司 总部**
地址：江苏省徐州市淮海东路153号新纪元期货大厦
电话：0516-83831105 83831109
- ◇ **新纪元期货有限公司 北京东四十条营业部**
地址：北京市东城区东四十条68号平安发展大厦407室
电话：010-84261653
- ◇ **新纪元期货有限公司 南京营业部**
地址：南京市北门桥路10号04栋3楼
电话：025-84787997 84787998 84787999
- ◇ **新纪元期货有限公司 广州营业部**
地址：广东省广州市越秀区东风东路703号粤剧院文化大楼11层
电话：020-87750882 87750827 87750826
- ◇ **新纪元期货有限公司 苏州营业部**
地址：苏州园区苏华路2号国际大厦六层
电话：0512-69560998 69560988
- ◇ **新纪元期货有限公司 常州营业部**
地址：江苏省常州市武进区延政中路2号世贸中心 B 栋2008
电话：0519-88059972 0519-88059978
- ◇ **新纪元期货有限公司 杭州营业部**
地址：浙江省杭州市上城区江城路889号香榭商务大厦7-E、F
电话：0571-56282606 0571-56282608
- ◇ **新纪元期货有限公司 上海营业部（筹）**
地址：上海市浦东新区浦东南路256号1905室
电话：
- ◇ **新纪元期货有限公司 重庆营业部（筹）**
地址：重庆市江北区西环路8号 B 幢8-2、8-3、8-3A 号房
电话：

全国统一客服热线：0516-83831105 83831109

欢迎访问我们的站点：www.neweraqh.com.cn