



宏观及金融期货研究组
程伟 0516-83831160
chengwei@neweraqh.com.cn
F3012252 Z0012892
王成强 0516-83831127
wangchengqiang@neweraqh.com.cn
F0249002 Z0001565

农产品研究组
王成强 0516-83831127
wangchengqiang@neweraqh.com.cn
F0249002 Z0001565
张伟伟 0516-83831165
zhangweiwei@neweraqh.com.cn
F0269806 Z0002792

化工品研究组
石磊 0516-83831165
shilei@neweraqh.com.cn
F0270570 Z0011147
张伟伟 0516-83831165
zhangweiwei@neweraqh.com.cn
F0269806 Z0002792

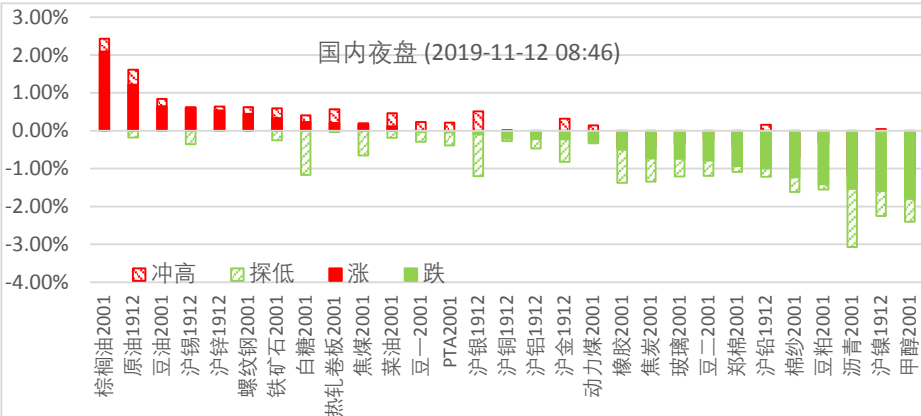
【新纪元期货·每日观点】

【2019年11月12日】

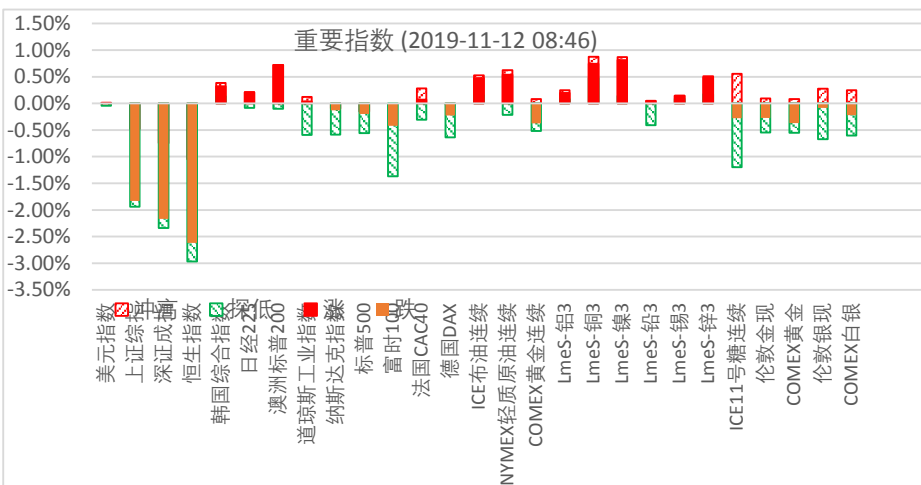
每日夜盘市场表现综述

夜盘表现一览

国内夜盘市场波动情况统计



国际市场



11月11日周一夜盘，美股标普500指数跌0.20%；欧洲Stoxx50指数跌0.02%；美元指数跌0.16%；WTI原油跌0.94%；Brent原油跌0.56%；伦铜跌0.73%；黄金跌0.22%。美豆跌1.40%；美豆粕跌1.54%；美豆油跌0.25%；美糖涨0.32%；美棉跌0.34%；CRB指数跌1.03%，BDI指数跌2.39%。离岸人民币CNH贬0.26%报7.0065；焦炭跌0.73%，螺纹钢涨0.45%，铁矿石涨0.34%，国内原油涨1.22%。

一、宏观视点

中国10月信贷和社融规模超预期回落，新增人民币贷款6613亿元（前值16900），社会融资规模增量6189亿元（前值22700），广义货币供应量M2同比持平于8.4%，M1同比增长3.3%（前值3.4%）。从总量和结构来看，1-10月社会融资规模增量累计为19.41万亿元，比上年同期多3.21万亿元，但10月份社会融资规模增量比上年同期少1185亿元，其中对实体经济发放的人民币贷款增加5470亿元，同比少增1671亿元，委托贷款、信托贷款、未贴现票据融资同比下降。10月新增贷款大幅回落，主要受短期贷款和票据融资下降的拖累，表明消费贷监管收紧后，居民短期贷款明显下降。但企业中长期贷款有所增加，反映在减税降费、降准等一系列政策的支持下，企业经营状况逐渐改善，对未来的融资需求上升。全球经济加速放缓背景下，国内外需求疲软，大宗商品价格下跌，工业通缩压力加大，扩大内需是当务之急，货币政策将继续保持宽松倾向，降低实体经济融资成本。

国外方面，昨晚欧美股市小幅下跌，美元指数小幅回落，国际黄金惯性下探，盘中跌破1450美元/盎司关口后迅速收复。美联储委员罗森格伦表示，美国经济正处于良好状态，GDP增速接近潜在增速，10月会议以来尚没有什么消息可以改变“上次降息是没有必要的”这一观点。美国联邦基金利率期货显示，美联储12月维持利率不变的概率为94.8%，降息25个基点的概率为5.2%。本周将公布欧元区第三季度GDP、10月CPI年率，美国10月零售销售、CPI年率等重要数据，今晚美联储副主席克拉里达将就货币政策、物价稳定和债券收益率发表讲话，需保持密切关注。短期来看，受美元指数强势反弹和避险情绪下降的影响，黄金连续大幅下跌，短期不排除继续下探的可能。长期来看，国际贸易形势严峻，特朗普财政刺激效应正在减弱，美国经济周期性放缓的趋势没有改变，美联储年内三次降息，并于10月开始扩表，未来将给市场提供充足美元流动性，美元指数趋于下行的可能性较大，黄金中期上涨的逻辑仍在。

二、商品要闻

要闻1:中国10月新增贷款和社融规模超预期回落，PPI持续下滑，工业通缩压力加大，扩大内需是当务之急。创业板上市条件放宽，CPI突破3%的目标上限，引发市场对新股扩容提速和经济“滞涨”的担忧，利空有待进一步消化。美元连续反弹，叠加避险情绪下降，贵金属短期或仍有压力。

要闻2:国际原油市场，国际原油市场，原油(WTI)下跌，因受到贸易局势仍存不确定性以及多头锁定获利的影响，不过美元走弱一定程度上支撑油价。欧佩克秘书长预计2020年原油需求增速将加快。阿曼油长预计2020年原油价格为60-65美元/桶。Euroilstock数据显示，欧洲10月原油库存为4.7749亿桶，环比下滑0.1%，同比增长1.1%。沙特石油行业消息人士称，沙特10月石油供应为989万桶/日；产量为1030万桶/日，符合减产协议。

要闻3:伦敦基本金属多数收跌，LME期铜跌0.74%报5880美元/吨，LME期锌涨0.68%报2499美元/吨，LME期镍跌3.83%报15570美元/吨，LME期铝跌1.63%报1778美元/吨，LME期锡跌1.05%报16525美元/吨，LME期铅跌0.83%报2089.5美元/吨。昨夜内外盘铜价均表现为冲高回落，主因昨日公布的中国PPI数据与社融数据均不及预期，而英国三季度GDP年率初值录得2010年三季度来最低水平，工业产出数据亦差强人意，市场相应调低了全球需求回暖的预期，在前期贸易利好逐步消化且贸易局势存不确定情况下，铜价反弹动能明显不足。原油方面，美国页岩油产量持续增长，OPEC拒绝强化减产，供过于求前景凸显，美油目前回到57美元下方，对铜价也难有提振。今日关注德国与欧元区11月ZEW经济景气指数，等待其对需求预期的指引。目前沪铜小幅收阳，上方承压多根均线，MACD指标绿柱放大，技术面较为弱势。

要闻4:芝加哥期货交易所三大谷物期价11日全线下跌。当天，芝加哥期货交易所玉米市场交投最活跃的12月合约收于每蒲式耳3.7325美元，比前一交易日下跌4美分，跌幅为1.06%；小麦12月合约收于每蒲式耳5.0575美元，比前一交易日下跌4.5美分，跌幅为0.88%；大豆2020年1月合约收于每蒲式耳9.17美元，比前一交易日下跌14美分，跌幅为1.5%。美国农业部(USDA)在供需报告中大幅下调玉米单产和产量预期，助推玉米期价当日走高。而后的获利回吐操作令玉米期价夜盘走低。美国中西部地区天气状况有望转好，有助于加快玉米和大豆收割进度，这一消息令玉米和大豆期价承压下跌。中美经贸磋商的不确定性因素，也对芝加哥市场形成牵制。马来西亚棕榈油10月份的生产数据，意味着季节性减产窗口开启，东南亚旱情推升油脂买兴热情，强化做多油粕比。

要闻5:黑色系夜盘涨跌互现，铁矿石收涨0.34%，螺纹钢收涨0.45%，热卷收涨0.21%，焦炭0.73%。11月11日62%铁矿石指数再跌1.81%至78.45美元/吨，续创9个半月新低。铁矿方面，铁矿2001合约延续下降趋势，库存较高、需求预期不佳，增仓跌落600元/吨大关后建议空单继续持有，不宜抄底。螺纹方面，螺纹2001合约周一放量下探40日线，暂获支撑，但基本面及技术形态均显示调整预期，建议依托3400点逢高短空。焦炭方面，周一焦炭2001合约重挫近4%，成交和持仓放量，跌落短期均线族破位1700点，考虑到需求进入阶段淡季，现货连续调降，期价难言止跌，空单持有不盲目抄底。郑煤2001合约继上周五跳涨后，暂承压20日线，技术图形现好转迹象，需求也有回升预期，但短线受双焦拖累，做多建议突破550元/吨再入场。

总结

我国10月新增人民币贷款和社融规模，均大幅低于预期，总需求不足的忧虑对金融市场影响负面。本周二特朗普将就“贸易和经济政策”发表讲话，关注对市场的冲击。

特别声明

本研究报告由新纪元期货研究所撰写，报告中所提供的信息均来源于公开资料，我们对这些信息的准确性和完整性不作任何保证。我们力求报告内容的客观、公正，但文中的观点、结论和建议仅供参考。本报告中的信息或所表述的意见并不构成对任何人的投资建议，投资者据此做出的任何投资决策与本公司和作者无关。在任何情况下，本公司不对任何人因使用本报告中的任何内容所引致的任何损失负任何责任。

本报告版权仅为新纪元期货股份有限公司所有，未经书面授权，任何机构和个人对本研究报告的任何部分均不得以任何形式翻版、复制和发布。如欲引用或转载本文内容，务必联络新纪元期货研究所并获得许可，并需注明出处为新纪元期货研究所，且不得对本报告进行有悖原意的引用、删节和修改。

新纪元期货股份有限公司对于本免责声明条款具有修改权和最终解释权。

公司机构

公司总部

全国客服热线：400-111-1855
邮编：221005
地址：江苏省徐州市淮海东路153号
新纪元期货大厦

管理总部

邮编：200120
地址：上海市浦东新区陆家嘴环路166号未来资产大厦8B

成都分公司

电话：028-68850968-801
邮编：610041
地址：成都市高新区天府二街138号1栋28层2803号

深圳分公司

电话：0755-33373952
邮编：518034
地址：深圳市福田区商报东路英龙商务大厦1206、1221、1222

上海分公司

电话：021-61017395
邮编：200120
地址：上海市浦东新区东方路69号裕景国际商务广场A楼2103室

南京分公司

电话：025-84706666
邮编：210019
地址：南京市建邺区庐山路168号1504室（电梯编号16楼1604室）

徐州营业部

电话：0516-83831113
邮编：221005
地址：徐州市淮海东路153号

南京营业部

电话：025-84787996
邮编：210018
地址：南京市玄武区珠江路63-1号南京交通大厦9楼

南通营业部

电话：0513-55880516
邮编：226001
地址：南通市环城西路16号6层603-2、604室

苏州营业部

电话：0512-69560991
邮编：215028
地址：苏州市工业园区时代广场23幢1518-1室

北京东四十条营业部

电话：010-84261939
邮编：100007
地址：北京市东城区东四十条68号平安发展大厦407室

杭州营业部

电话：0571-85817187
邮编：310004
地址：杭州市绍兴路168号1406-1408室

广州营业部

电话：020-87750826
邮编：510050
地址：广州市越秀区东风东路703号大院29号8层803

成都高新营业部

电话：028-68850216
邮编：610041
地址：成都市高新区天府二街138号1栋28层2804号

重庆营业部

电话：023-6790698
邮编：400010
地址：重庆市渝中区新华路388号9-1#