



石磊

黑色产业链分析师

执业资格号: F0270570

投资咨询证: Z0011147

电话: 0516-83831165

Email: shilei@neweraqh.com.cn

苏州大学数学与应用数学专业理学学士，新加坡国立大学计量金融专业理学硕士。

新纪元期货 投资咨询部副经理
黑色产业链研究员。

【新纪元期货一周策略周报】

【2023年2月17日】

黑色：供需格局回暖 黑色重回偏多

一、基本面分析

1、行业信息综述

(1) 人民银行召开 2023 年金融市场工作会议

2月10日，人民银行召开2023年金融市场工作会议。会议深入学习贯彻党的二十大精神 and 中央经济工作会议部署，落实人民银行工作会议要求，总结2022年人民银行金融市场和信贷政策工作，安排部署2023年重点工作。

会议指出，切实落实“两个毫不动摇”，拓展民营企业债券融资支持工具（“第二支箭”）支持范围，推动金融机构增加民营企业信贷投放。加强农业强国金融服务，巩固拓展脱贫攻坚成果，持续提升金融服务乡村振兴能力。动态监测分析房地产市场边际变化，因城施策实施好差别化住房信贷政策，落实好金融支持房地产市场平稳健康发展的16条政策措施，积极做好保交楼金融服务，加大住房租赁金融支持，推动房地产业向新发展模式平稳过渡。（人民银行）

(2) 1 月份居民消费价格同比上涨 2.1% 环比上涨 0.8%

2023年1月份，全国居民消费价格同比上涨2.1%。其中，城市上涨2.1%，农村上涨2.1%；食品价格上涨6.2%，非食品价格上涨1.2%；消费品价格上涨2.8%，服务价格上涨1.0%。（国家统计局）

(3) 1 月份工业生产者出厂价格同比下降 0.8% 环比下降 0.4%

2023年1月份，全国工业生产者出厂价格同比下降0.8%，环比下降0.4%；工业生产者购进价格同比上涨0.1%，环比下降0.7%。

工业生产者出厂价格中，生产资料价格下降1.4%，影响工业生产者出厂价格总水平下降约1.10个百分点。其中，采掘工业价格上涨2.0%，原材料工业价格下降0.1%，加工工业价格下降2.3%。生活资料价格上涨1.5%，影响工业生产者出厂价格总水平上涨约0.35个百分点。其中，食品价格上涨2.8%，衣着价格上涨1.9%，一般日用品价格上涨1.2%，耐用消费品价格上涨0.3%。工业生产者购进价格中，燃料动力类价格上涨7.2%，农副产品类价格上涨5.2%；黑色金属材料类价格下降7.8%，建筑材料及非金属类价格下降5.3%，化工原料类价格下降4.7%，有色金属材料及电线类价格下降1.8%。（国家统计局）

2、现货市场数据（数据采集周期为周一至周五）

表 1：螺纹、铁矿库存及现货价格

日期	螺纹钢社会库存	螺纹钢产量	螺纹钢表需	RB400 20mm 上海	铁矿石港口库存	铁矿石钢厂库存	日均铁水产量	铁矿石钢厂日耗	京唐港 61.5%PB 粉
单位	万吨	万吨	万吨	元/吨	万吨	万吨	万吨	万吨	元/吨
1.27	673.50	227.23	32.76	4180	13725.83	1158.76	226.57	57.21	885
2.3	794.90	234.90	82.95	4130	13911.29	1158.21	227.04	57.94	863
2.10	884.82	246.11	136.27	4140	14010.28	1110.03	228.66	58.22	883
2.17	912.12	263.35	221.77	4180	14110.72	1080.86	230.81	57.62	893
变化	+27.30	+17.24	+85.50	+40	+100.44	-29.17	+2.15	-0.60	+10

数据来源：My Steel 新纪元期货研究

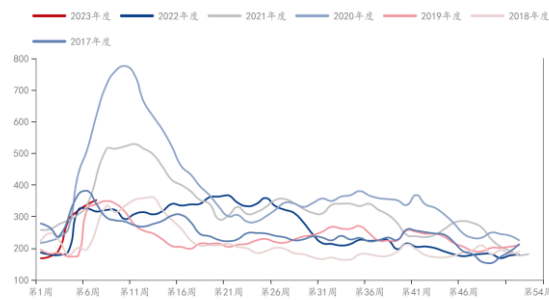
螺纹钢：

2月17日当周螺纹钢社会库存报于912.12万吨，较上周小幅增加27.30万吨；厂内库存报于352.63万吨，较上周回升14.28万吨；螺纹钢总库存报于1264.75万吨，较上周增加41.58万吨。表观消费量环比上周大幅增加85.50至221.77万吨。

图 1. 螺纹钢钢厂库存（万吨）

图 2. 螺纹钢社会库存（万吨）

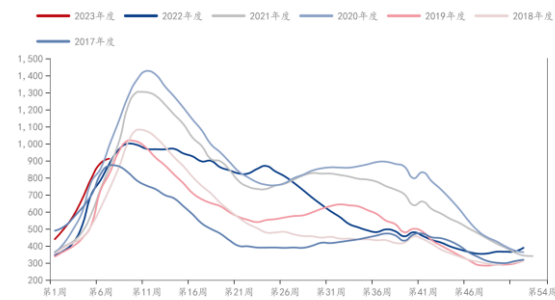
螺纹钢：建筑钢材钢铁企业：厂内库存：中国（周）



数据来源：钢联数据

资料来源：My steel 新纪元期货研究

螺纹钢：35个城市：社会库存：中国（周）



数据来源：钢联数据

资料来源：My steel 新纪元期货研究

2月17日当周，唐山高炉开工率报于59.52%，环比提升2.38个百分点；全国247高炉开工率报于79.54%，环比小增1.08个百分点。螺纹钢产量报于263.35万吨，环比增加17.24万吨。2月17日，上海地区HRB400 20mm螺纹钢报于4180元/吨，环比上涨40元/吨。

图 3. 螺纹钢现货价格小幅震荡回升（元/吨）

图 4. 高炉开工率小幅提升（%）



数据来源：钢联数据

资料来源：My steel 新纪元期货研究

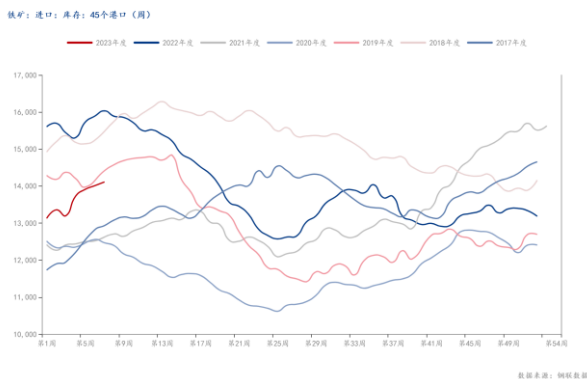


数据来源：同花顺iFinD

资料来源：同花顺 iFind 新纪元期货研究

铁矿石：2月17日当周铁矿石港口库存报于14110.72万吨，较上周增加100.44万吨；现货价格报于893元/吨，较上周上涨10元/吨。

图 5. 铁矿石港口库存（万吨）



资料来源：My steel 新纪元期货研究

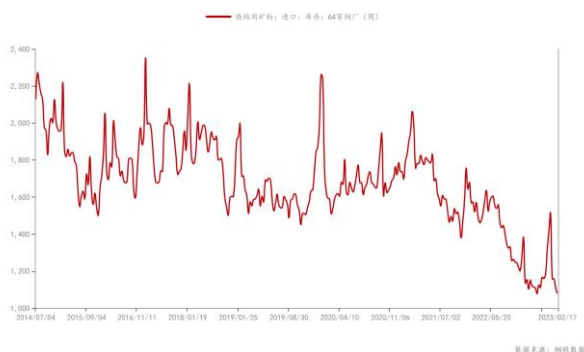
图 6. 铁矿石现货价格（元/吨）



资料来源：My steel 新纪元期货研究

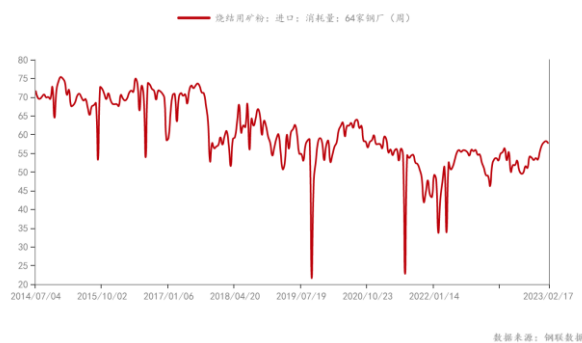
2月17日当周64家钢厂进口烧结矿日均消耗量为57.62万吨，较上周下降0.60万吨，64家钢厂进口烧结矿库存报于1080.86万吨，较上周下降29.17万吨，钢厂铁矿石可用天数仅18天，环比持平，为极低水平。2月17日当周，日均铁水产量报227.04万吨，环比微弱增加0.47万吨。

图 7. 铁矿石钢厂库存降至历史低位（万吨）



资料来源：My steel 新纪元期货研究

图 8. 铁矿石钢厂日耗（万吨）



资料来源：My steel 新纪元期货研究

2. 小结

节后第三周，唐山钢厂开工率持续小幅提升，螺纹钢周度产量增加，铁水产量止跌220万吨/天后震荡上升，本周超过230万吨/天，螺纹钢社会库存和厂内库存积累速度有所放缓，尤其社会库存出现见顶迹象，表观消费量自春节的绝对低点连续回升，本周增速有所加快，现货价格较上周提升40元/吨至4180元/吨。整体而言，钢材供需两端均有所回暖。对炉料而言，铁矿石港口库存持续增加但海外发货量大幅下降，高炉开工率较节前略有提升，铁水产量持续增加，铁矿石钢厂日耗震荡回升，钢厂库存再度降至低点，可用天数仅18天，现货价格报于893元/吨，周度增长10元/吨，盘面已经刷新节后高点。

二、波动分析

1. 市场波动综述

表 2：2月13日至2月17日当周五个交易日黑色系主力合约成交情况统计

商品	开盘	最高	最低	收盘	涨跌	波幅	成交量	持仓量
螺纹 2305	4074	4178	3961	4167	2.28%	5.48%	739.4万 (+15.5万)	194.6万 (+1.3万)

铁矿 2305	862.5	893.0	836.0	889.5	3.13%	6.82%	335.7 万 (-12.4 万)	93.7 万 (+6.5 万)
焦炭 2305	2752.0	2836.0	2665.0	2831.5	2.89%	6.42%	14.6 万 (-1.0 万)	3.8 万 (+0 万)
焦煤 2305	1849.5	1899.0	1780.0	1897.0	2.57%	6.69%	23.2 万 (-3.6 万)	8.5 万 (+0.5 万)

源：文华财经

本周五个交易日，黑色系主力合约大幅探低回升，整体报收 2-3% 的涨幅。其中铁矿石已经突破春节后首日的高点，螺纹逼近 4200 点一线，双焦则在大幅下探后，收复春节后半数跌幅。

三、观点与期货建议

1、趋势展望

中期展望（月度周期）：节后第三周，唐山钢厂开工率持续小幅提升，螺纹钢周度产量增加，铁水产量止跌 220 万吨/天后震荡上升，本周超过 230 万吨/天，螺纹钢社会库存和厂内库存积累速度有所放缓，尤其社会库存出现见顶迹象，表观消费量自春节的绝对低点连续回升，本周增速有所加快，现货价格较上周提升 40 元/吨至 4180 元/吨。整体而言，钢材供需两端均有所回暖。对炉料而言，铁矿石港口库存持续增加但海外发货量大幅下降，高炉开工率较节前略有提升，铁水产量持续增加，铁矿石钢厂日耗震荡回升，钢厂库存再度降至低点，可用天数仅 18 天，现货价格报于 893 元/吨，周度增长 10 元/吨，盘面已经刷新节后高点。

短期展望（周度周期）：本周钢材产需数据出炉，各方面均同比回升，黑色系需求回升预期短线重新占据主导，色系主力合约大幅探低回升，整体报收 2-3% 的涨幅。其中铁矿石已经突破春节后首日的高点，螺纹逼近 4200 点一线，双焦则在大幅下探后，收复春节后半数跌幅。分品种来看：

螺纹钢：本周钢材产需数据出炉，螺纹钢产量环比增加 17.24 万吨至 263.35 万吨，厂内库存报于 352.63 万吨，环比增加 14.28 万吨，社会库存增加 27.30 万吨至 912.12 万吨，累库速度稍显放缓，表需大幅增加 85.50 万吨至 221.77 万吨，同时下游房地产、基建等项目复工率也略有提升，需求回升预期以及贸易商冬储成本对盘面形成支撑。周五现货报于 4180 元/吨，螺纹 05 合约本周下探 60 日线后连续拉涨，四阳一阴格局快速收复 4150 一线，逼近 4200 元一线，短线维持偏强。关注库存和表需后续表现。

铁矿石：本周日均铁水产量进一步回升至 230 万吨之上，螺纹钢产量进一步回升，铁矿石表观消费预期良好。铁矿石港口库存持续小幅攀升，但发货量骤降，供给阶段有所收紧。钢厂铁矿石日耗回升、库存降至 1100 万吨之下，可用天数近 18 天，存有补库预期。随着钢材终端表需的回升，黑色系商品整体情绪好转。2 月 17 日铁矿石现货价格报于 893 元/吨，铁矿石 05 合约本周强势拉涨，刷新阶段高点，建议谨慎短多，关注铁矿供给和钢厂补库变化。

双焦：铁水产量小幅增加，钢材表需以及下游项目开工均持续好转，黑色系整体情绪回暖。焦钢博弈仍然激烈，随着钢价的持续反弹，焦炭 05 合约跟随回升。国产矿复工叠加澳煤进口放开预期，焦煤供应有望回升，但焦煤整体库存偏低，焦企后续仍有补库需求，焦煤呈现宽幅震荡格局，跟随黑色系整体反弹，短线偏多。

2、操作建议：

黑色系商品春节后三周供需格局逐步回暖，技术形态仍维持偏强，建议谨慎偏多思路，关注后续钢材需求表现是否符合预期以及钢厂对于炉料补库动作。

免责声明

本研究报告中所提供的信息均来源于公开资料，我们对这些信息的准确性、可靠性、时效性以及完整性不作任何保证。我们力求报告内容的客观、公正，但文中的观点、结论和建议仅供参考。本报告中的信息或所表述的意见并不构成对任何人的投资建议，投资者据此做出的任何投资决策与本公司和作者无关。在任何情况下，本公司不对任何人因使用本报告中的任何内容所引致的任何损失负任何责任。本报告仅反映撰写人的分析方法和观点，不代表新纪元期货股份有限公司的立场。

本报告版权仅为新纪元期货股份有限公司所有，未经书面授权，任何机构和个人对本研究报告的任何部分均不得以任何形式翻版、复制和发布。如欲引用或转载本文内容，务必联络新纪元期货研究所获得许可，并需注明出处为新纪元期货，且不得对本报告进行有悖原意的引用、删节和修改。

新纪元期货股份有限公司对于本免责声明条款具有修改权和最终解释权。

公司机构

公司总部

全国客服热线：400-111-1855

邮编：221005

地址：徐州市鼓楼区民主北路2号黎明大厦1号楼8-9层

南京分公司

电话：025-84706666

邮编：210019

地址：南京市建邺区庐山路168号1504室

成都分公司

电话：028-68850968

邮编：610004

地址：成都市高新区天府二街138号1栋28层2803号

深圳分公司

电话：0755-33373952

邮编：518001

地址：深圳市罗湖区和平路3001号鸿隆世纪广场A座1601C

上海分公司

电话：021-61017395

邮编：200120

地址：上海市浦东新区浦电路438号双鸽大厦1305室

徐州营业部

电话：0516-83831113

邮编：221005

地址：徐州市鼓楼区民主北路2号黎明大厦1号楼9层

南京营业部

电话：025-84787996

邮编：210018

地址：南京市玄武区中山路268号1幢1307室和1308室

北京东四十条营业部

电话：010-84261653

邮编：100007

地址：北京市东城区东四十条68号平安发展大厦407室

广州营业部

电话：020-87750826

邮编：510080

地址：广州市越秀区东风东路703号大院29号8层803

苏州营业部

电话：0512-69560991

邮编：215028

地址：苏州市工业园区时代广场23幢1518-1室

南通营业部

电话：0513-55880516

邮编：226001

地址：南通市环城西路16号6层603-2、604室

重庆营业部

电话：023-67900698

邮编：400010

地址：重庆市南岸区江南大道2号国汇中心写字楼5-8