

【新纪元期货·每日观点】

【2018年3月13日】

夜盘点评



宏观及金融期货研究组

程伟 0516-83831160
chengwei@neweraqh.com.cn
F3012252 Z0012892

王成强 0516-83831127
wangchengqiang@neweraqh.com.cn
F0249002 Z0001565

农产品研究组

王成强 0516-83831127
wangchengqiang@neweraqh.com.cn
F0249002 Z0001565

张伟伟 0516-83831165
zhangweiwei@neweraqh.com.cn
F0269806 Z0002792

化工品研究组

石磊 0516-83831165
shilei@neweraqh.com.cn
F0270570 Z0011147

张伟伟 0516-83831165
zhangweiwei@neweraqh.com.cn
F0269806 Z0002792

金融工程研究组

张雷 0516-83831185
zhanglei_xz@neweraqh.com.cn
F0264563 Z0002362

褚思伟 0516-83831160
cusiwei@neweraqh.com.cn
F0231770 Z0000239

每日夜盘市场表现综述

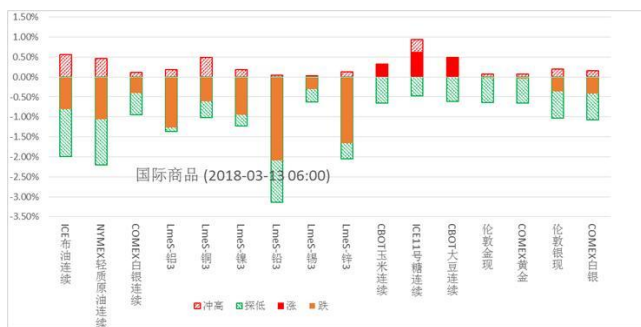
夜盘表现一览

国内夜盘



(注:相对昨收盘价计算)

重要指数外盘



(注:相对昨收盘价计算)



(注:相对昨收盘价计算)

周一夜间, 美股收低; 标普跌 0.13%; 道指跌 0.62%; 欧洲 Stoxx50 指数涨 0.30%; 美元指数跌 0.23%; 伦铜跌 0.61%; 原油跌 1.19%; 黄金跌 0.04%。美豆涨 0.48%; 美豆粉跌 0.54%; 美豆油涨 0.38%; 美糖涨 0.08%; 美棉跌 1.52%。高盛商品指数跌 0.67%; CRB 指数跌 0.32%; BDI 指数跌 0.75%。离岸人民币 CNH 涨 0.02%报 6.3247; 德银 X-Trackers 嘉实沪深 300 中国 A 股 ETF 跌 0.21%。

夜盘点评

一、宏观观点

周一无重要经济数据公布，市场整体表现平淡。上周五公布的美国非农数据表现强劲，但薪资增速小幅放缓，暂时缓解了市场对美联储过快加息的担忧情绪，美元指数短线回调，国际黄金小幅反弹。美股出现分化，纳斯达克指数创历史新高，道琼斯指数维持震荡。昨晚美联储将未来三年通胀预期从 2.8%上调至 2.9%，家庭收入增速预期从 2.8%上调至 3%，因薪资增速表现不佳，导致市场对美国通胀预期出现分歧，今晚将公布美国 2 月 CPI，紧接而至的通胀数据将给市场一个进一步验证的机会。美联储 3 月议息会议临近，3 月加息是大概率事件，在预期尚未完全消化之前，对美元指数仍有支撑，关注今晚美国 2 月 CPI。

二、农产品板块

气象学家称，阿根廷周末出现少量降雨，且本周周晚些时候还可能迎来阵雨，但不会对遭受数月干旱煎熬的大豆和玉米作物起到太大的实质性缓解作用。不过，市场仍担心，中国可能减少进口美国大豆来反制美国关税计划，一定程度上牵制了芝加哥豆系市场的反弹。前述预计芝加哥大豆在 1030、芝加哥豆粕在 370 附近将获得显著技术支持，关注技术支持和反弹力度，若行下破技术跌势将加深，后市关注中国贸易纷争对豆系市场的干扰以及南美旱情的发展。国内三大油脂期货价格，跌入年内低位区间关键位附近，注意价格方向性选择。国内玉米在抛储压力下高位波动加剧，1820 失守则波动区间将下移至 1780-1820，维持在年内大的震荡区间内波动。

三、工业品板块

美元指数 90-91 关口阻力区未能作出实质性改观，震荡偏弱限制了有色金属板块的跌幅，伦铜 6750-6800、WTI 原油 59.5-60 重要技术支持位附近，出现较强的抗跌，价格转入高位震荡，下周三美联储料升息市场波动面临较大变数。国内主要工业品，至 3 月初正月十五以来，旺季需求疲弱库存普遍累积，下跌具有普遍性和共振性。铁矿石、焦煤、焦炭等期货价格，快速从高位累积跌幅超过 10%，跌入去年 11 月以来重要低价区，该位有效跌穿，技术跌势将深入至 10 月份低点，空头趋势里关注短期技术超买和抵抗，后市警惕跌势加深风险。橡胶走势具有独立性，主产国削减产量计划的执行力将决定本季的反弹高度，1805 合约持稳 12700 适当作多单配置。

交易层面上，美国通胀数据和下周美国升息预期对市场具有普遍冲击性，预计大宗商品价格走势分化且具有较强不稳定性，此前因美朝关系缓和，外围工业品有反弹诉求，博弈强势品种（如橡胶）。农产品技术颓势，预计临近完成下跌休整转入震荡，后市等待再次介入粕类多单契机。

免责声明

本研究报告由新纪元期货股份有限公司撰写，报告中所提供的信息均来源于公开资料，我们对这些信息的准确性和完整性不作任何保证。我们力求报告内容的客观、公正，但文中的观点、结论和建议仅供参考。本报告中的信息或所表述的意见并不构成对任何人的投资建议，投资者据此做出的任何投资决策与本公司和作者无关。在任何情况下，本公司不对任何人因使用本报告中的任何内容所引致的任何损失负任何责任。

本报告版权仅为新纪元期货股份有限公司所有，未经书面授权，任何机构和个人对本研究报告的任何部分均不得以任何形式翻版、复制和发布。如欲引用或转载本文内容，务必联络新纪元期货股份有限公司并获得许可，并需注明出处为新纪元期货股份有限公司，且不得对本报告进行有悖原意的引用、删节和修改。

新纪元期货股份有限公司对于本免责声明条款具有修改权和最终解释权。

联系我们

公司总部

全国客服热线：400-111-1855
电话：0516-83831105
研究所电话：0516-83831185
传真：0516-83831100
邮编：221005
地址：江苏省徐州市淮海东路153号
新纪元期货大厦

管理总部

电话：021-60968860
传真：021-60968861
地址：上海市浦东新区陆家嘴环路166号未来资产大厦8E&F

成都分公司

电话：028-68850966
邮编：610000
传真：028-68850968
地址：成都市高新区天府二街138号1栋28层2803、2804号

深圳分公司

电话：0755-33376099
邮编：518009
地址：深圳市福田区商报东路英龙商务大厦1206、1221、1222

北京东四十条营业部

电话：010-84261653
传真：010-84261675
邮编：100027
地址：北京市东城区东四十条68号平安发展大厦4层407室

南京营业部

电话：025 - 84787999
传真：025- 84787997
邮编：210018
地址：南京市玄武区珠江路63-1号

徐州营业部

电话：0516-83831119
传真：0516-83831110
邮编：221005
地址：徐州市淮海东路153号

常州营业部

电话：0519 - 88059977
传真：0519 - 88051000
邮编：213121
地址：常州市武进区延政中路16号世贸中心B栋2008-2009

南通营业部

电话：0513-55880598
传真：0513 - 55880517
邮编：226000
地址：南通市环城西路16号6层603-2、604室

苏州营业部

电话：0512 - 69560998
传真：0512 - 69560997
邮编：215002
地址：苏州干将西路399号601室

上海东方路营业部

电话：021- 61017395
传真：021-61017336
邮编：200120
地址：上海市浦东新区东方路69号裕景国际商务广场A楼2112室

杭州营业部

电话：0571- 85817186
传真：0571-85817280
邮编：310004
地址：杭州市绍兴路 168 号

广州营业部

电话：020 - 87750826
传真：020-87750882
邮编：510080
地址：广州市越秀区东风东路703大院29号8层803

成都高新营业部

电话：028- 68850968-826
传真：028-68850968
邮编：610000
地址：成都市高新区天府二街138号1栋28层2804号

重庆营业部

电话：023 - 67917658
传真：023-67901088
邮编：400020
地址：重庆市渝中区新华路388号9-1号