

## LLDPE



期货研究所

化工品分析师

罗震

执业资格号：F0248997

投资咨询证：Z0011133

电话：0516-83831165

电邮：

luozhen@neweraqh.com.cn

中国矿业大学工商管理硕士，主攻LLDPE、PP等化工品品种，精通相关产业链，注重理论与实际，基本分析与技术分析相结合。对跨期、跨品种套利亦有一定研究。

## LLDPE:短线或向下寻求支撑

## 一、基本面分析

## 1. 现货行情综述

本周中石油、中石化及煤制烯烃企业出厂价下调，市场炒作热情降温，下游终端成交气氛转弱。装置上，本周四川石化HDPE装置、大庆石化全密度一线短期检修，总体上看，装置检修仍较少，损失产量有限，而神华新疆、中天合创新增产能投产后，产品流入市场，供给端压力有所增大。需求上，华南地区受环保督查影响，下游需求明显减弱。不过，月底石化企业库存维持低位，货源仍偏紧，市场下跌空间有限。截至周末齐鲁化工城LLDPE价格为10300元/吨，余姚塑料城LLDPE价格为10900元/吨。

表1 LLDPE 现货价格行情

地区	12月16日	12月23日
齐鲁化工城	10300	10300
余姚塑料城	10900	10600

数据来源：WIND 资讯

## 2. 供求关系评述

装置方面，四川石化 HDPE 装置 30 万吨产能 12 月 19 日起停车一周；上；大庆石化全密度一线 25 万吨产能 12 月 21 日停车，计划检修一周。新增产能上，中天合创 30 万吨/年 LLDPE 装置，神华新疆 LDPE 装置产品流入市场。

需求方面，棚膜生产旺季已过，地膜旺季未至，农膜需求或有所下降，华南地区受环保督查影响，下游需求明显减弱。

表 2 装置运行及检修计划

石化企业	品种/ 装置	PE 产能 (万吨/ 年)	装置状态、及检修计划
四川石化	HDPE	30	12 月 19 日起停车一周
大庆石化	全密度 一线	25	12 月 21 日停车，计划 检修一周。
大庆石化	HDPE	35	C 线 12 月 5 日停车，开 车时间待定

数据来源：找塑料网

## 二、上游原材料变动情况

### 1. 国际原油

表 3 本周 WTI 主力合约价格变动

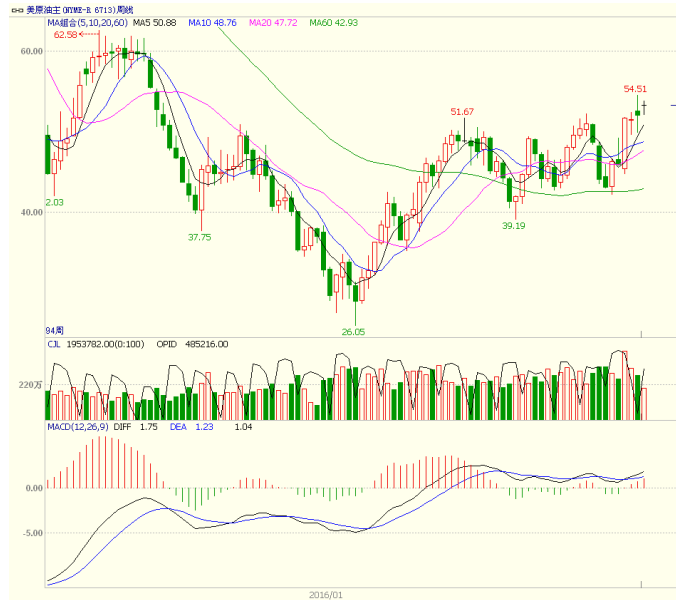
	12.19	12.20	12.21	12.22	12.23	周均价
WTI	53.14	53.51	52.51	52.65	53.25	53.01

数据来源：文华财经

本周美国能源信息署 (EIA) 公布的数据显示，截至 12 月 16 日当周，美国 EIA 原油库存增加 225.6 万桶，前值为减少 256.3 万桶；库欣地区原油库存减少 24.5 万桶，结束连续三周的增长态势。美国油服贝克休斯公布的数据显示 12 月 23 日当周美国石

油活跃钻井数增加 13 座至 523 座，连增第八周，同时触及 2015 年 12 月以来最高。欧佩克减产协议达成后，非 OPEC 产油国也达成，若协议能真正执行，则原油再平衡进程将加快。本周原油震荡走高，至收盘美原油周 K 线上涨 2.34%，收出十字星，下方 5、10 周均线形成支撑，预计原油仍将保持偏强走势。

图 1 美原油主力合约周线图

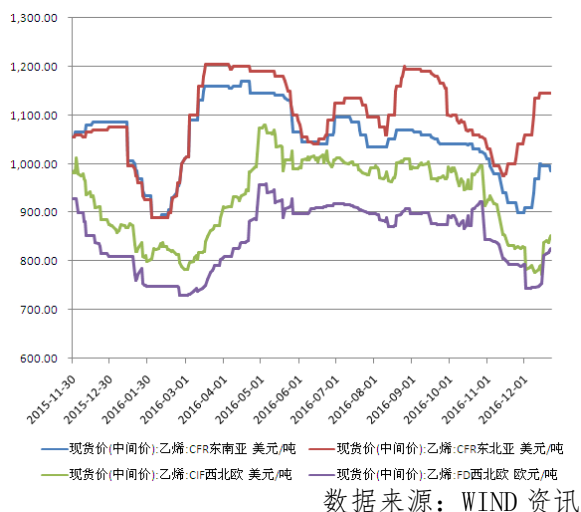


数据来源：文华财经

## 2. 乙烯

本周亚洲乙烯价格窄幅变动，截止 12 月 22 日，CFR 东北亚中间价收于 1145 美元/吨，CFR 东南亚收于 985 美元/吨。欧洲地区表现较强，较上周上涨，截止 12 月 22 日价格为 FD 西北欧中间价收于 825.5 欧元/吨，CIF 西北欧收于 853.0 美元/吨。美国地区乙烯价格变动不大，截至 12 月 22 日为 25.25 美分/磅。

图 2 乙烯价格走势



### 三、波动分析

#### 1. 一周市场综述

连塑 1705 合约本周震荡走低收出中阴线，连续两周收低，显示上方阻力增大。连塑周一、周二震荡走低收阴，周三探低回升收出带下游小阴线、周四冲高回落收出带长上影的小阳线、周五高开低走收阴。盘终下跌 305 点报收于 9845 元/吨。本周 1705 合约市场成交量 231.3 万手，持仓量减少 69520 手至 27.3 万手。

表 4 本周 LLDPE1705 合约成交情况统计

开盘	收盘	结算	最高	最低	涨跌	成交量	持仓量
10150	9845	9845	10205	9750	-305	231.3 万	27.3 万

数据来源：文华财经

#### 2. 技术分析

本周震荡走低，周线收出中阴线，5、10、20 周均线多头排列，较上周上升，不过 MACD 指标红色柱缩短，而 KDJ 指标 K 值由 75 附近回落，且向下死叉 D 值，中线看多头仍有机会，但短线有望震荡调整。日线图形上，将 5 月 30 日低点与 9 月 27 日低点相连，该趋势线为上期上升趋势线；将 9 月 27 日低点与 11 月 30 日低点相连画出趋势线，该趋势线下周将上升至 9750 一线，

预计在此位置支撑将增强，但若跌破则将下寻求支撑。

图 3 LLDPE1705 合约周线图



数据来源：文华财经

### 三、观点与建议

#### 1. 趋势展望

中期展望：（月度周期）

检修装置较少，新增产能投放增加，供给压力增大，不过宏观面数据向好，包装膜需求有望改善，对行情形成支撑。

短期展望：（周度周期）

本周石化出厂价下调，市场炒作热情降温，下游终端成交气氛转弱。装置上，本周四川石化、大庆石化装置短期检修，总体上看，装置检修仍较少，损失产量有限，而神华新疆、中天合创新增产能投产后，产品流入市场，供给端压力有所增大。需求上，华南地区受环保督查影响，下游需求明显减弱。不过，月底石化企业库存维持低位，货源仍偏紧，市场下跌空间有限。连塑本周震荡走低，短线有望震荡向下寻求支撑。

#### 2. 操作建议

保守操作：前多离场观望

激进操作：观望为主

#### 3. 止损设置

## 特别声明

本研究报告由新纪元期货研究所撰写，报告中所提供的信息均来源于公开资料，我们对这些信息的准确性和完整性不作任何保证。我们力求报告内容的客观、公正，但文中的观点、结论和建议仅供参考。本报告中的信息或所表述的意见并不构成对任何人的投资建议，投资者据此做出的任何投资决策与本公司和作者无关。在任何情况下，本公司不对任何人因使用本报告中的任何内容所引致的任何损失负任何责任。

本报告版权仅为新纪元期货股份有限公司所有，未经书面授权，任何机构和个人对本研究报告的任何部分均不得以任何形式翻版、复制和发布。如欲引用或转载本文内容，务必联络新纪元期货研究所并获得许可，并需注明出处为新纪元期货研究所，且不得对本报告进行有悖原意的引用、删节和修改。

新纪元期货股份有限公司对于本免责声明条款具有修改权和最终解释权。

## 公司机构

### 徐州营业部

全国客服热线：400-111-1855  
业务电话：0516-83831113  
研究所电话：0516-83831185  
传真：0516-83831100  
邮编：221005  
地址：江苏省徐州市淮海东路153号  
新纪元期货大厦

### 北京东四十条营业部

业务电话：010-84263809  
传真：010-84261675  
邮编：100027  
地址：北京市东城区东四十条68号  
平安发展大厦4层407室

### 南京营业部

业务电话：025 - 84787996  
传真：025-84787997  
邮编：210018  
地址：南京市玄武区珠江路63-1号

### 广州营业部

业务电话：020-87750826  
传真：020-87750825  
邮编：510080  
地址：广东省广州市越秀区东风东路  
703大院29号8层803

### 苏州营业部

业务电话：0512-69560998  
传真：0512-69560997  
邮编：215002  
地址：苏州干将西路399号601室

### 常州营业部

业务电话：0519-88059976  
传真：0519-88051000  
邮编：213121  
地址：江苏省常州市武进区延政中路  
16号世贸中心B栋2008-2009

### 杭州营业部

业务电话：0571- 85817186  
传真：0571-85817280  
邮编：310004  
地址：杭州市绍兴路168号1406-

### 上海东方路营业部

业务电话：021-61017395  
传真：021-61017336  
邮编：200120  
地址：上海市浦东新区东方路69号

### 重庆营业部

业务电话：023-67917658  
传真：023-67901088  
邮编：400020  
地址：重庆市江北区西环路8号1幢8-

1408室

裕景国际商务广场A楼2112室

2号

**成都高新营业部**

业务电话：028-68850968-826

邮编：610000

地址：成都市高新区天府二街138号  
1栋28层2804号

**南通营业部**

业务电话：0513-55880598

传真：0513 - 55880517

邮编：226000

地址：南通市环城西路16号6层603-  
2、604室

**成都分公司**

电话：028-68850966

邮编：610000

地址：成都市高新区天府二街138号  
1栋28层2803、2804号