

螺纹钢
螺纹钢期货策略周报
期货研究所

分析师

石磊

执业资格号：F0270570

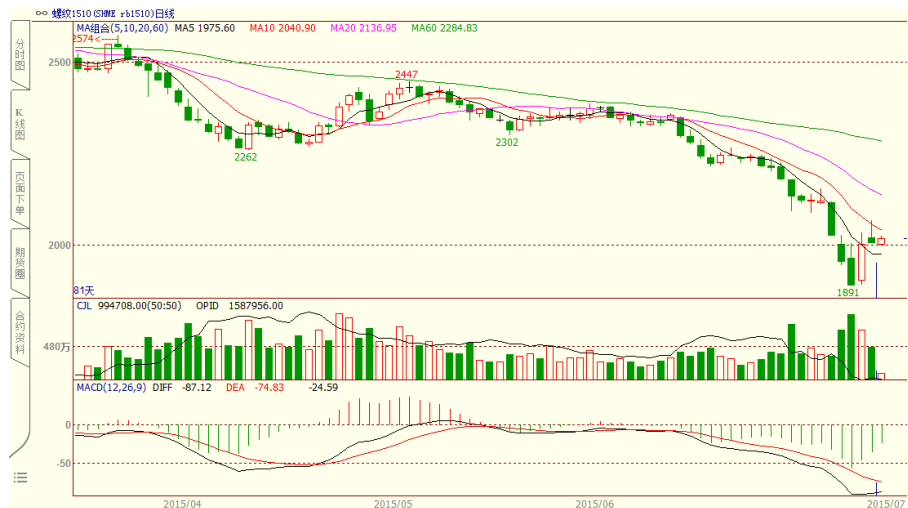
电话：0516-83831165

E-mail:

shilei19870510@sohu.com

一、技术看盘
螺纹 1510 合约

日线周期：



螺纹 1510 合约 7 月 6 日-7 月 10 日当周，五个交易日的走势可谓惊心动魄。随着 A 股和股指的暴跌，溢出效应影响商品市场，出现历史上罕见的所有期货品种全部跌停的局面，黑色系列更是首当其冲，螺纹 1510 合约在铁矿石 1509 合约连续三个跌停板，并且跌停幅度不断扩大，单边下跌 15% 的拖累之下，周一低开低走封于跌停，周二触及跌停板未封板，周三再度下杀封于跌停 1891 元/吨。期价不仅屡创新低，更在短短三个交易日依次跌破 2100 点、2000 点和 1900 点心理关口。随着股指的回升以及商品杀跌动能的释放，持仓持续流出，期价在周四出现报复性反弹触及涨停板，但明显反弹力度远不及下跌力度，

期价未能封于涨停，随后的交易日螺纹也并未继续大幅反弹，仅仅围绕 2000 点展开震荡整理。周五夜盘期价波幅收窄，成交和持仓疲弱，但期价稳站 2000 点并且暂获 5 日均线支撑，技术指标空头信号减弱。中期熊市不改，短线或将在 2000-2200 点震荡为主。



周线周期：

螺纹 1510 合约周 K 线中阴线下挫，承压空头排列的均线族进一步下探，至今报收六连阴。近一个半月的交易时间，螺纹钢价格以下跌为主，不断将低点刷新历史价位，上周成交放量，持仓大幅缩减。技术指标 MACD 显现绿柱，期价巨幅波动并大幅探低回升，存在止跌反弹的较大可能。

二、市场扰动因素简要说明

1、国家统计局 7 月 9 日发布的数据显示，今年上半年全国居民消费价格总水平(CPI)比去年同期上涨 1.3%，大大低于 3%的年度目标。其中 6 月同比上涨 1.4%，比上月涨幅提高了 0.2 个百分点。不过同日公布的上半年工业生产者出厂价格(PPI)却同比下降 4.6%，其中 6 月为-4.8%，比 5 月的-4.6%降幅扩大了 0.2 个百分点。针对这种 CPI 仍温和，而工业领域价格持续下跌的情况，交行首席经济学家连平认为，预计全年 CPI 涨幅可能在 1.5%左右，而 PPI 可能在-4%。

2、据中国钢铁工业协会五届二次常务理事（扩大）会议消息：中钢协会会员钢铁企业主营业务亏损加剧，企业之间已出现明显分化。1-5月份，会员钢铁企业实现销售收入1.3万亿元，同比下降16.9%；实现利税322.21亿元，同比增长1.18%；盈亏相抵后实现利润总额为5.28亿元，而主营业务亏损164.81亿元，增亏103.61亿元；亏损企业40户，占统计会员企业户数的39.6%，亏损企业产量占会员企业钢产量的35.99%；亏损企业亏损额149.59亿元，同比增长40.45%。（中钢协）

3、国内港口61.5%PB粉矿报价（湿吨）部分上调：曹妃甸405（0），日照395（5），连云港390（5）；普氏铁矿石价格指数（62%）48.75美元/吨。目前港口库存在上一周期大幅回升后保持平稳，港口报价探低回升，外矿超跌反弹。钢厂开工率在粗钢生产亏损的情况下持续回落、检修减产增多，利空矿价但相应的提振钢价。（中国联合钢铁网）

三、展望及操作建议

螺纹钢期价在上周连续暴跌、屡创新低后，超跌反弹收复1900点和2000关口，但反弹力度远不及下跌力度，仅仅围绕2000点展开震荡整理。技术指标空头信号减弱。前期螺纹表现弱于铁矿石，但随着铁矿石港口库存在上一周期大幅回升，上周铁矿相较螺纹跌幅更甚。钢厂开工率在粗钢生产亏损的情况下持续回落、检修减产增多，利空矿价但相应的提振钢价。黑色系列中期熊市不改，反弹高度并不看好，螺纹短线或将在2000-2200点震荡为主，而铁矿石的反弹高度将弱于螺纹，重要压力位在400元/吨，操作上谨慎轻仓短线偏多。

特别声明

本报告的信息来源于已公开的资料，我们力求但不保证这些信息的准确性、完整性或可靠性。报告内容仅供参考，报告中的信息或所表达观点不构成期货交易依据，新纪元期货有限公司不对因使用本报告的内容而引致的损失承担任何责任。投资者不应将本报告为作出投资决策的惟一参考因素，亦不应认为本报告可以取代自己的判断。在决定投资前，如有需要，投资者务必向咨询期货研究员并谨慎决策。

本报告旨在发送给新纪元期货有限公司的特定客户及其他专业人士。报告版权仅为新纪元期货有限公司所有，未经书面许可，任何机构和个人不得以任何形式翻版、复制和发布。如引用发布，需注明出处为新纪元期货有限公司研究所，且不得对本报告进行有悖原意的引用、删节和修改。

新纪元期货有限公司对于本免责申明条款具有修改权和最终解释权。

公司机构

总部

电话：0516 - 83831111

传真：0516 - 83831100

地址：江苏省徐州市淮海东路153号
新纪元期货大厦(221005)

北京东四十条营业部

电话：010 - 84261653

传真：010 - 84261675

地址：北京市东城区东四十条68号平安发展大厦4层403、407室(100027)

南京营业部

电话：025 - 84787997

传真：025 - 84787997

地址：南京市玄武区珠江路63-1号南京交通大厦9楼5-11房(210018)

广州营业部

电话：020 - 87750882

地址：广州市越秀区东风东路703号粤剧院文化大楼11层(510080)

苏州营业部

电话：0512 - 69560998

传真：0512 - 69560997

地址：苏州市苏州园区苏华路2号国际大厦六层(215021)

常州营业部

电话：0519 - 88059972

传真：0519 - 88051000

地址：常州市武进区延政中路2号世贸中心B栋2008-200(213121)

上海浦东南路营业部

电话：021 - 61017393

传真：021 - 61017396

地址：上海市浦东新区浦东南路256号1905B室(200125)

重庆营业部

电话：023 - 67917658

传真：023 - 67901088

地址：重庆市江北区西环路8号B幢8-2、8-3、8-3A号(400020)

无锡营业部

电话：0510-82827006

地址：无锡市南长区槐古豪庭15号7楼(214000)

南通营业部

电话：0513-55880598

地址：南通市环城西路16号6层603-2

杭州营业部

电话：0571-85817186 传真：0571-85817280

地址：杭州市绍兴路168号1406-1410室(310004)、604室(226000)