

白糖



白糖期货策略周报

期货研究所

农产品分析师

高岩

执业资格号：F0249001

电话：010-84261653

E-mail:

gaoyan@neweraqh.com.cn

一、微观分析

1. 国内行情动态

(1) 本周全国食糖价格呈现大幅下跌的趋势，周跌幅在 40-150 元/吨之间不等。广西、云南和广东产区食糖价格跌幅较为明显在 80-150 元/吨之间；华东销区跌幅在 50-100 元/吨之间，华中销区跌幅在 40-80 元/吨之间，华北销区下跌 80-130 元/吨之间，西南销区降幅达 130-140 元/吨不等。

虽然中秋季即将到来，各地食糖采购商主要以月饼、糕点企业为主，销量有所起色，但由于市场价格持续下跌，所以市场整体食糖购销积极性不高，贸易商以观望为主。

(2) 我国糖料直补方案已提交国务院，国家发改委有望在 9 月底前作出答复，价格制度一旦经国务院审议通过，广西和云南的蔗糖，将成为棉花和大豆之后第三类实行目标价格补贴试点的农产品，届时将有利于榨糖企业降低原料成本，也有利于稳定市场价格预期。

(3) 7 月份我国进口糖 28.08 万吨，同比减少 43.8%，环比增加 240.3%；今年 1-7 月我国累计进口糖数量达到 167.3 万吨，同比减少 5.4%；2013/14 榨季至 7 月底我国累计进口糖 329.3 万吨，同比增加 31.5%。

(4) 郑商所白糖期货负责人刘俊表示，预计今年 9 月上旬将推出白糖期货夜盘，白糖期权将推迟至 2015 年。并指出为提高白糖期货成交量，未来会将通用仓单改为非通用仓单，交割仓库数量由原先 39 个缩减至 20 余个，同时将保证金由原来 6% 下降至 5%。对期货公司会员不再限仓，非期货

公司会员及客户限仓相应地扩大 2-4 倍。

2. 国际行情动态

(1) 据综合外电报道 8 月 23 日消息，为帮助国内糖厂应对糖价下跌及库存上升的困境，全球第一食糖消费国印度将该国糖进口关税由 15% 上调至 25%，这意味着接下来一段时间印度食糖进口将明显减少，从而进一步压制国际食糖的市场价格。

(2) 巴西港口待运糖数量从一周前的 140.72 万吨减至 121.03 万吨，减幅约 14%；7 月下半月巴西中南部糖厂的甘蔗压榨量为 3598 万吨，为 2007/08 榨季以来同期最低水平；7 月份甘蔗压榨量达到 7739 万吨，较上年同期下降 11.49%。

(3) 今年 5 月份以来，全球糖市供应过剩导致糖价大幅下挫，目前已从 3 月份的每吨 475 美元挫跌至 400 美元之下。

(4) 菲律宾糖 2014/15 年度产量估计在 250 万吨，超越 235 吨的产量目标。

二、波动分析

1. 一周成交统计

表 2 主力合约本周成交统计

开盘	收盘	结算	最高	最低	涨跌	成交量	持仓量
4543	4516	4506	4562	4429	-27 (-0.62%)	267.8 万	76.5 万

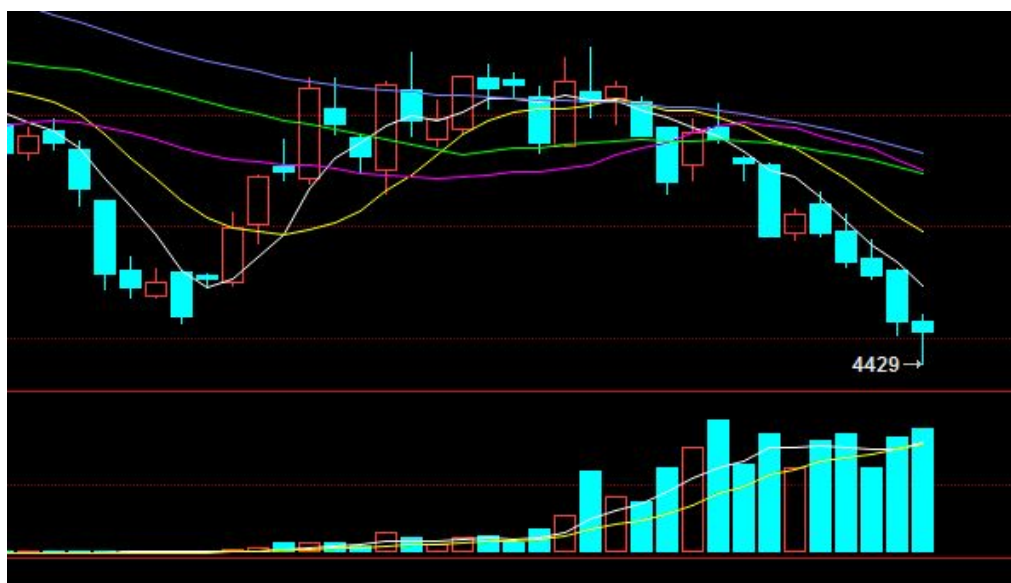
2. 中短线趋势分析

继上周周五创出 4506 年内新低之后，本周周三再创 4429 的年内新低，周四高开低走收出小阴线，周五有所反弹，但截止收盘仍未收复失地。从周线上看，郑糖已经连续五周下跌，本周跌幅有所减缓，但由于新的波谷没有形成有效整理，企稳仍不成熟。

图 1 郑糖主力日线图



图2 郑糖主力周线图



三、结论与建议

1. 分析结论

现货走弱，将进一步打压期货价格，虽中秋节即将到来，但采购商态度消极，观望情绪甚浓，需求拉动有限，还有下跌空间。从技术面看，新的波谷没有形成有效的整理平台，跌势将伴随反弹洗盘，追多风险增加。

2. 投资建议

中期：周线周期空单可控制中等仓位持有。

短期：4500 以下新进空单注意防范宽幅洗盘风险。

特别声明

本报告的信息来源于已公开的资料，我们力求但不保证这些信息的准确性、完整性或可靠性。报告内容仅供参考，报告中的信息或所表达观点不构成期货交易依据，新纪元期货有限公司不对因使用本报告的内容而引致的损失承担任何责任。投资者不应将本报告为作出投资决策的惟一参考因素，亦不应认为本报告可以取代自己的判断。在决定投资前，如有需要，投资者务必向咨询期货研究员并谨慎决策。

本报告旨在发送给新纪元期货有限公司的特定客户及其他专业人士。报告版权仅为新纪元期货有限公司所有，未经书面许可，任何机构和个人不得以任何形式翻版、复制和发布。如引用发布，需注明出处为新纪元期货有限公司研究所，且不得对本报告进行有悖原意的引用、删节和修改。

新纪元期货有限公司对于本免责声明条款具有修改权和最终解释权。

公司机构

总部

电话：0516 - 83831105

传真：0516 - 83831100

地址：江苏省徐州市淮海东路153号
新纪元期货大厦（221005）

北京东四十条营业部

电话：010 - 84261653

传真：010 - 84261675

地址：北京市东城区东四十条68号
平安发展大厦4层403、407室
（100027）

南京营业部

电话：025 - 84787997

传真：025- 84787997

地址：南京市玄武区北门桥路10号
04栋3楼（210018）

广州营业部

电话：020 - 87750882

地址：广州市越秀区东风东路703号
粤剧院文化大楼11层（510080）

苏州营业部

电话：0512 - 69560998

传真：0512 - 69560997

地址：苏州市苏州园区苏华路2号
国际大厦六层（215021）

常州营业部

电话：0519 - 88059972

传真：0519 - 88051000

地址：常州市武进区延政中路2号
世贸中心B栋2008-2009（213121）

杭州营业部

电话：0571 - 56282608

传真：0571 - 56282601

地址：杭州市上城区江城路889号
香榭商务大厦7-E（310009）

上海浦东南路营业部

电话：021 - 61017393

传真：021 - 61017396

地址：上海市浦东新区浦东南路
256号1905B室（200125）

重庆营业部

电话：023 - 67917658

传真：023 - 67901088

地址：重庆市江北区西环路8号B幢
8-2、8-3、8-3A号（400020）

无锡营业部

电话：0510 - 82827006

地址：无锡市南长区槐古豪庭15号
7楼（214000）

南通营业部

电话：0513-55880598

地址：南通市环城西路16号6层603-
2、604室

