

大豆



期货研究所

农产品分析师

王成强

执业资格号: F0249002

电话: 0516-83831127

E-mail: wcqmail@163.com

大豆期货策略周报：春播受阻难掀炒作热情，后期走势不乐观

一、微观分析

1、4月20日“谷雨”，北方将迎来播种时节，然而，东北春涝严重，为半个世纪以来历史罕见，对农业播种不利。据农业部统计，目前东北三省和内蒙古地区有1.43亿亩旱地处于春涝状态，其中黑龙江省有7600多万亩，占总耕地面积的三分之一。

正常情况下，黑龙江全省由南向北玉米播种时间会在4月25日-5月10日间进行，一旦天气好转进程偏慢，对于省内北部玉米种植区出现错过最佳播种时间，转而可以在5月10日-5月20日期间播种大豆适宜，大豆播种面积存在增长的潜力。

“春涝”和春播存在的变数，为市场带来炒作机会，但国内外大豆市场表现平淡，价格震荡交投，更多表现为技术性反弹。

2、全国确诊87例人感染H7N9禽流感，18日新增5例，其中6人已治愈出院，死亡17人，其余64人正在各定点医疗单位接受救治。病例分布于北京（1例）、上海（32例，死亡11例）、江苏（21例，死亡3例）、浙江（27例，死亡2例）、安徽（3例，死亡1例）、河南（3例）6省市的32个地市级区域。目前病例处于散发状态，尚未发现人传人的证据。禽流感疫情的蔓延持续，这削弱后期禽饲料消费潜力，抑制粕价。

3、截止到4月18日，国内大豆港口库存在三年低位处，跌至361.35万吨，较上周增加2.56万吨，四月下旬以后，南美大豆逐步到港，国内库存有止跌回升预期；国内棕榈油港口库157.4万吨，较月初增长8.7万吨，为历史高位。

4、国内油脂库存较大，去库存过程艰难。5、6月份价格成本低廉的南美大豆到港集中，数量高度1200万吨，需求淡季和餐饮业不景气的背景下，油脂需求疲弱，油脂供给压力将在上半年持续。目前，豆油商业库存101万吨，棕榈油港口库存130万吨以上，为历史高位。

二、波动分析

连豆围绕4800点震荡整理，仓量匮乏缺乏波动性；豆油跳落7800点，寻底至3年低位，7500点附近超跌反弹力度虚弱；粕价坚挺，3050以来回升200点，3230至3250区间压力加大。

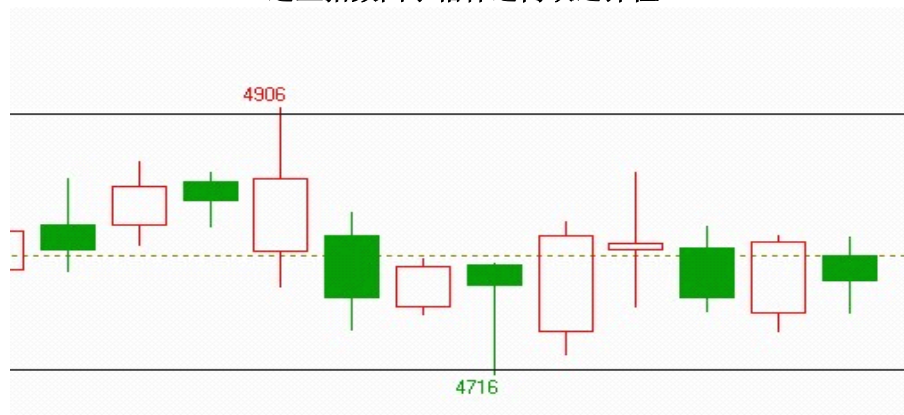
三、技术形态探讨

连豆油指数周线寻底未见止跌



技术说明：短期周线技术指标超卖，但长期目标测量位尚未到达。

连豆指数囿于箱体之内缺乏弹性



技术说明：4700至4900的箱体，波动趋弱，面临盘久即跌的风险。

连粕指数周线遇阻积蓄做空力量



技术说明：大规模的熊市图形，今者运作新的沽空动能，这股力量将下破 3000 并进一步寻底，反弹强阻力 3200。

四、结论和建议

“农强工弱”，主流工业品跌幅超 30%后，出现剧烈超跌反弹，农产品由强转弱，存在补跌预期，宜寻机沽空。

特别声明

本报告的信息来源于已公开的资料，我们力求但不保证这些信息的准确性、完整性或可靠性。报告内容仅供参考，报告中的信息或所表达观点不构成期货交易依据，新纪元期货有限公司不对因使用本报告的内容而引致的损失承担任何责任。投资者不应将本报告为作出投资决策的惟一参考因素，亦不应认为本报告可以取代自己的判断。在决定投资前，如有需要，投资者务必向咨询期货研究员并谨慎决策。

本报告旨在发送给新纪元期货有限公司的特定客户及其他专业人士。报告版权仅为新纪元期货有限公司所有，未经书面许可，任何机构和个人不得以任何形式翻版、复制和发布。如引用发布，需注明出处为新纪元期货有限公司研究所，且不得对本报告进行有悖原意的引用、删节和修改。

新纪元期货有限公司对于本免责申明条款具有修改权和最终解释权。

公司机构

总部

电话：0516 - 83831105

传真：0516 - 83831100

地址：江苏省徐州市淮海东路153号
新纪元期货大厦（221005）

北京东四十条营业部

电话：010 - 84261653

传真：010 - 84261675

地址：北京市东城区东四十条68号
平安发展大厦4层403、407室
(100027)

南京营业部

电话：025 - 84787997

传真：025- 84787997

地址：南京市玄武区北门桥路10号
04栋3楼（210018）

广州营业部

电话: 020 - 87750882

地址: 广州市越秀区东风东路703号
粤剧院文化大楼11层 (510080)

苏州营业部

电话: 0512 - 69560998

传真: 0512 - 69560997
地址: 苏州市苏州园区苏华路2号
国际大厦六层 (215021)

常州营业部

电话: 0519 - 88059972

传真: 0519 - 88051000
地址: 常州市武进区延政中路2号
世贸中心B栋2008-2009 (213121)

杭州营业部

电话: 0571 - 56282608

传真: 0571 - 56282601

地址: 杭州市上城区江城路889号
香榭商务大厦7-E (310009)

上海浦东南路营业部

电话: 021 - 61017393

传真: 021 - 61017396

地址: 上海市浦东新区浦东南路
256号1905B室 (200125)

重庆营业部

电话: 023 - 67917658

传真: 023 - 67901088

地址: 重庆市江北区西环路8号B幢
8-2、8-3、8-3A号
(400020)

无锡营业部

电话: 0510 - 82827006

地址: 无锡市南长区槐古豪庭15号
7楼 (214000)

