

品种聚焦

天然橡胶

一周商品走势



新纪元期货研究所

副总经理

雷 渤

执业资格号: F0204988

电话: 0516-83750566

E-mail:

6076331@qq.com

研究所所长

魏 刚

执业资格号: F0264451

电话: 0516-83831185

E-mail:

wg968@sohu.com

化工品分析师

吴宏仁

执业资格号: F0273475

电话: 0516-83831180

E-mail:

wuhongren@188.com

橡胶期货策略周报

雷渤/魏刚/吴宏仁

2012年2月26日

一、宏观分析

汇丰 PMI 初值连升三月:2月22日汇丰银行公布,中国2月制造业采购经理人指数(PMI)初值为49.7,比上月终值48.8回升0.9个百分点,连续第三个月回升。虽然PMI指数连续三个月回升,已有企稳迹象,但还在荣枯分界线以下,显示中国中小制造业企业生产情况仍处于减速过程中。本月PMI初值的回升主要是由于春节假期后的补库存所致。而需要警惕的是新出口订单指数从上月的50.4骤降至47.4,创下8个月来的最低水平,显示外需萎缩相当严重。总体来看,2月份制造业较1月份并没出现明显改善,预计经济增速仍将继续维持两个月左右的下行趋势。由于汇丰PMI数据采样以中小企业为主,与以大型企业为主的官方PMI有一定差异,若欲了解中国整体经济走势,仍需等待下周公布的官方数据。我们仍然坚持认为:2012年中国经济增长将明显放缓,第一季度将延续下滑趋势,第二季度见到年内低点,呈现先回落再弹升的V型走势。

二、微观分析

1、市场解析

1) 本周天胶价格上涨,下游产品价格也水涨船高

横滨轮胎公司决定自3月1日起将美国市场销售的轮胎价格上调8%,其中包括乘用车胎、高性能轮胎和轻卡胎。

越南橡胶协会2月22日称,现越南橡胶出口涨至3700-3750美元/吨,较1月份上涨500美元/吨。现越南国内市场橡胶价格也涨了1000万越盾/吨。

2) 多机构对中国2012年汽车市场保持乐观

福特汽车公司(Ford Motor Co., F)亚太和非洲地区总裁Joseph Hinrichs预计,2012年中国汽车市场将增长5%左右,他还预计,由于中国的政策激励力度日趋下降,汽车销量增速将连续第二年放缓。

J.D. Power在京发布报告称,今年中国汽车销量增速将达到11%,占全球汽车增量的40%。同时,混合动力纯电动2021年以前在乘用车领域都将处试水阶段,一度被边缘化的可再生能源可能会在国内市场占据一席。

3) 主要天胶生产国进入低产期,印度干旱依旧

全球第一大天胶生产国泰国从2月中旬开始全面进入低产期。此外,印度橡



胶管理局称，受干旱气候的影响，印度天然橡胶产量在未来数月将大幅下降。

4) 其它重要消息

IRSG:全球 2012 年橡胶需求料达 2720 万吨，明年供需依然偏紧。

思迈汽车信息咨询公司和 LMCAutomotive 都预测，今年乘用车和轻型卡车的销量将增长约 4%，达到 7500 万辆。

世界著名的汽车行业杂志 Wardsauto 公布的数据显示目前全球处于使用状态的汽车存量已突破 10 亿辆。

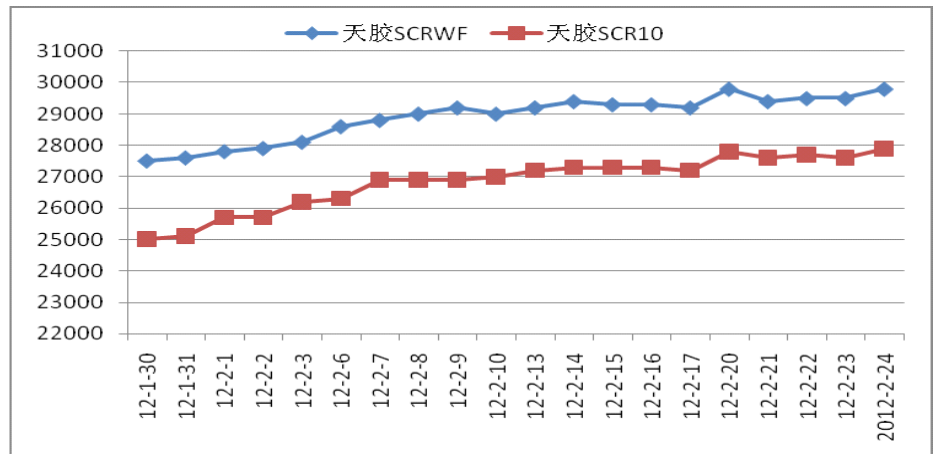
2、微观平衡分析

从下表可以看出，本周国内库存小幅下降，或将支撑后市天然橡胶价格。

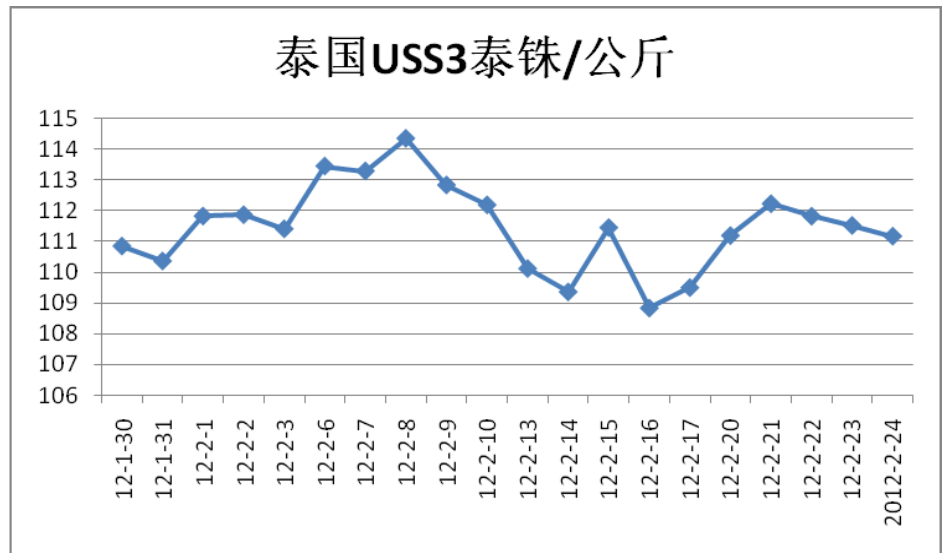
日期	2012-2-3	2012-2-10	2012-2-17	2012-2-24
国内橡胶库存数量（吨）	32114	31864	31636	30339
国内橡胶期货仓单（吨）	20895	20475	21055	20590

3、本周橡胶现货价格走势

本周国内天然橡胶价格上涨，周五云垦 SCRWF 价格与上周五相比上涨 600 元/吨，SCR10 价格与上周五相比上涨 700 元/吨。



本周泰国天然橡胶现货价格上涨，周五报价比上周五上涨 1.67 泰铢/公斤。



三、波动分析

1、市场评述

截止目前，本月沪胶指数月K线呈带短影线的中阳线形态。期价处于10月和20日均线之下，但处于5月和60日均线之上，收盘时期价逼近10日均线处，且期价依然处于5月和60日均线上方，后市长期期价可能会在5日均线的支撑下再次向上攻击10月和20日均线。

本周沪胶指数周K线呈长上下影线的中阳线形态，全周涨1333元/吨，跌幅4.78%。盘中最高达29519，为三个月来的最高点，最低探至28120，收盘于29199。

从日线上看，本周五个交易日期价呈现冲高调整格局，前三个交易日均呈上涨态势，后两个交易日则出现震荡调整。

2、均线分析

从周线上看，本周沪胶指数在5周和60周均线之间运行，盘中期价在5日均线的支撑下冲高，全周大涨4.78%。收盘时沪胶指数处于5周、10周和20日均线之上，但依然处于60周均线之下，显示后市期价将在下方均线的支撑作用下，或将继续向上冲击30000，并可能冲击60周均线。

从日线上看，周一在10日均线的打压下，沪胶高开低走。周二大涨成功突破10日均线，至此，期价成功站稳在5日、10日、20日和60日均线上方。在均线系统的支撑下，后几个交易日沪胶指数依然呈上行态势，虽然周五最终收阴线，但盘中曾创出新高29519。后市期价或将在均线的支撑下继续走强。

3、趋势分析



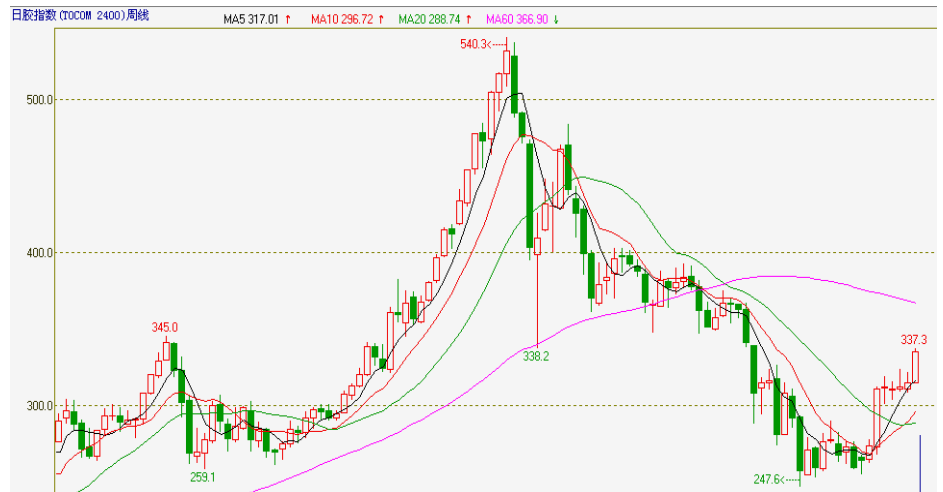
从周线图上看，本周沪胶指数成功向上突破下行趋势线，周五虽冲高回落，但已不妨碍沪胶只是站稳下行趋势线，这将打开沪胶指数期价的上行空间。下周沪胶指数将以较大概率继续上涨，攻击 30000，如果能成功突破，则有望进入新的运行区间 30000-33000。



从日线上看，整体呈冲高走势，周二盘中期价向上突破下行趋势线，周三则继续走强，后两个交易日则呈宽幅震荡，确认了沪胶指数对下行趋势线的突破，收盘突破 29000。再加上上行趋势线的支撑，下周沪胶指数或将继续上涨。

四、相关品种分析

日胶指数是对沪胶走势影响较大的外盘期货品种，日胶的未来走势对沪胶的分析有很大的意义。



从日胶周线图上看，继前四周收出横盘震荡收出十字星之后，本周日胶指数终于开始选择了突破方向，全周收大涨 6.38%。本周日胶指数收盘时继续站稳在 20 周均线上方。本周日胶指数走势有利于后市期价上扬。整体来看，下方的上行趋势线与 5 周、10 周和 20 周均线均给日胶指数带来较大的支撑作用，后市日胶或将在这些支撑下持续上涨，有望攻击上方的 60 周均线。

五、结论与建议

上周因泰国天胶收储政策延迟引发市场担忧，但本周这种担忧逐渐消化，而且原油价格节节走高，周五收盘时美原油指数收高至 110 上方，本周天然橡胶期价也是节节高，沪胶指数上涨 4.78%，日胶指数更是大涨 6.38%。从技术面看，考虑近期美元指数走势，结合橡胶微观基本面，我们认为后市沪胶指数将延续本周的上涨趋势，下周期价有望成功冲击 30000。如能成功突破 30000，则将进入 30000-33000 的运行区间。

分析师简介：

雷渤：新纪元期货副总经理。

魏刚：新纪元期货研究所所长，中央财经大学经济学博士，CCTV-证券资讯频道特约分析师，主要从事宏观经济、金融期货等方面的研究工作。

吴宏仁：新纪元期货工业品分析师，山东大学金融学硕士，浙江大学理学学士，擅长技术面分析，重视基本分析和技术分析的结合，主攻天然橡胶与甲醇期货。

新纪元期货研究所简介

新纪元期货研究所是新纪元期货旗下集研究、咨询、培训、产品开发与服务于一体的专业性研究机构。公司高度重视研究分析工作，引进了数名具有深厚理论功底和丰富金融投资管理经验的博士、硕士及海外归来人士组成专业的分析师团队。我们坚持科学严谨的分析方法和精益求精的工作态度开展各项研究分析工作，以此为客户创造价值。

目前新纪元期货研究所内部分为宏观经济、金属、农产品、能源化工、金融等五个研究团队，以宏观分析和产业研究为基



础，以市场需求为导向，以交易策略和风险管理为核心，依托徐州多个期货交割仓库的地理区位优势，为广大企业和客户提供了一体化前瞻性服务，帮助投资者摒弃常见的交易弱点，建立成功投资者所必需的基本素质，并在瞬息万变的行情中作出适应市场环境的投资决策。

如想了解或获取新纪元期货研究所期货资讯请致电0516-83731107或发邮件至yfb@neweraqh.com.cn 申请。

免责声明

本报告的信息来源于已公开的资料，我们力求但不保证这些信息的准确性、完整性或可靠性。报告内容仅供参考，报告中的信息或所表达观点不构成期货交易依据，新纪元期货有限公司不对因使用本报告的内容而引致的损失承担任何责任。投资者不应将本报告为作出投资决策的惟一参考因素，亦不应认为本报告可以取代自己的判断。在决定投资前，如有需要，投资者务必向咨询期货研究员并谨慎决策。

本报告旨在发送给新纪元期货有限公司的特定客户及其他专业人士。报告版权仅为新纪元期货有限公司所有，未经书面许可，任何机构和个人不得以任何形式翻版、复制和发布。如引用发布，需注明出处为新纪元期货有限公司研究所，且不得对本报告进行有悖原意的引用、删节和修改。

新纪元期货有限公司对于本免责声明条款具有修改权和最终解释权。

欢迎访问我们的网站：<http://www.neweraqh.com.cn>