



新纪元期货有限公司  
NEW ERA FUTURES CO., LTD

# 每日投资导读

2011年1月10日星期一

## 目 录

### 【每日评述】



[期市早八点](#)

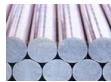
### 【品种聚焦】



[有色金属](#)



[天然橡胶](#)



[螺纹钢](#)



[豆类油脂](#)



[棉花白糖](#)



[化工产品](#)



[股指期货](#) [股指套利](#)

### 新纪元期货有限公司 研发部

分析师：魏 刚 席卫东  
陆士华 陈小林  
王成强 高 岩  
程艳荣 张 雷

编 辑：李 明

电话：0516-83831107  
0516-83831127  
0516-83831134

传真：0516-83831107

地址：徐州淮海东路 153 号

邮编：221005

### 【联系我们】

## 期市早八点

## 国内要闻

**1、2010年全国税收收入近8万亿 各税种涨幅均达2位数**

2010年，全国税收收入实现稳定增长，完成77390亿元，扣除出口退税后为70062亿元，但不包括关税、船舶吨税、耕地占用税和契税。其中，税务部门负责组织的税收收入完成66862亿元，增长20.8%；海关代征进口税收完成10528亿元，增长35.9%；全国共办理出口退税7328亿元，增长13%。在税种方面，国内增值税、国内消费税、营业税分别增长14.8%、27.5%、23.8%，所得税增长20.4%。在区域分布上，东、中、西三个区域税收收入分别增长21.1%、23.5%和29%。

**2、重庆高档商品房将征房产税**

记者9日从正在召开的重庆市“两会”上获悉，重庆市政府将对房地产市场加强财税调节，并确定开征高档商品房房产税。重庆市市长黄奇帆在政府工作报告中提出，重庆将完善“双轨制”住房供应体系，今年新开工公租房1350万平方米，通过加强土地供应、税收约束等调控，促进房地产市场结构合理、供求平衡、秩序规范。黄奇帆此前接受媒体采访时表示，重庆将对价格高于市场均价3倍的“高价房”收取1%的房产税。据悉，财政部已经原则同意重庆开征商品房房产税，具体实施方案由地方政府制定，报财政部备案。重庆市正抓紧完善相关方案，有望在今年一季度出台文件开征高档商品房房产税。

**3、2010年我国进出口近3万亿美元 12月份外贸创新高**

海关总署10日公布2010年全年我国外贸进出口情况：2010年我国外贸进出口总值29727.6亿美元，比上年同期增长34.7%。其中出口15779.3亿美元，增长31.3%；进口13948.3亿美元，增长38.7%；贸易顺差为1831亿美元，减少6.4%。与此同时，我国贸易顺差与进出口总值的比例从2008年的11.6%降至2009年的8.9%，2010年进一步降低至6.2%，对外贸易总体向基本平衡的方向发展。海关统计显示，2010年12月份，我国进出口值2952.2亿美元，增长21.4%。其中出口1541.5亿美元，增长17.9%；进口1410.7亿美元，增长25.6%；当月贸易顺差130.8亿美元，减少28.9%。12月份我国出口、进口值双双刷新上月刚刚创下的历史最高记录。

**宏观分析师****魏刚**

电话：0516-83831185

电子邮件：

wg968@sohu.com



国际要闻

#### 4、粮农组织称2011年全球食品价格或进一步上涨

联合国粮农组织发布的报告显示，全球食品价格指数在2010年12月达到了215，为近20年来的最高点。该组织预计，2011年全球食品价格可能进一步上涨，因此对各国提出粮食安全警告。据了解，此前在很多发展中国家出现的食品价格大幅上涨的现象，在很多发达国家也相继出现，2010年美国的玉米价格上涨了50%，大豆价格上涨了34%。极端天气和灾害成为食品价格上涨的因素之一，如去年俄罗斯的大火，阿根廷的干旱以及近期澳大利亚的水灾，都影响了主要农作物的供应。一些发达国家担心，食品价格过度上涨，可能打击一些经济快速增长的新兴市场国家民众的消费意愿，进而影响全球经济复苏。

#### 5、美零售销售有望连升6月 工业生产或见7月新高

在本周美国经济数据即将出炉之际，接受彭博社调查的经济师预计，美国十二月零售销售数据很可能延续前五个月的升势，连升六月，表明在劳动力市场不济的情况下，美国消费者为经济增长做出了更多贡献。万事达提供的数据显示，美国假日销售额上扬5.5%，为2005年以来最劲。零售商Gap与Target等强劲的需求增长，或有助于制造就业机会。经济师同时预测，美国去年十二月工业生产料录得0.5%的升幅，为七月来最多。此外，虽然需求在增加，但是美国车厂在去年十一月减产6%，意味这一数字有机会在十二月反弹。彭博社的调查还显示，美国劳工部于1月14日公布的上月消费者价格指数或升0.4%。商务部于周四出炉的报告则可能显示，美国去年十一月的贸易赤字有机会扩大至409亿美元。



沪铜

每日观点：高位震荡 沪铜短多操作

投资策略

中期策略

伦敦铜近期在 9300--9600 美元震荡，沪铜冲高回落之后近期在 70000 上下震荡，建议中长线多单继续谨慎持有，70000 之下暂不宜抛空。

短期策略

短期沪铜在 73000--72500 一线存在强大压力，短期期价将在 70000 一线震荡，操作上以短线操作或观望为主。

市场综述

今日沪铜受伦铜小幅下跌的影响继续维持上周五的弱势行情，全天维持70000一线的小幅震荡，主力合约1104合约尾盘报收70040元，持仓小幅增加1832手，全天成交158800手，呈现萎缩格局。

基本面

1. 今日上海铜长江现货报价69250--69500元，下跌900元，现货升帖水为 c50\b50。贴水有所缩小，现货有进一步向升水方向转化的可能。
2. 今日伦敦现货库存减少1225余吨，总库存为378300吨，注销仓单继续维持在6%左右。上海交易所铜库存减少948吨，为60278吨。
3. 中国海关总署周一公布的初步数据显示，中国2010年12月进口未锻造的铜及铜材 344,558吨，较11月份的351,597吨下降2%，较2009年同期下降6.7%。数据显示，中国2010年进口未锻造的铜及铜材总计429万吨，与2009年持平。中国是全球第一大铜进口国，中国铜供应的三分之一来自智利，该国为全球最大铜生产国。
4. 日前发布的数据显示，去年12月份我国制造业采购经理指数（PMI）为53.9%，比去年11月回落1.3个百分点。无独有偶，汇丰早先发布的去年12月 PMI 数据也从11月的55.3%回落至54.4%。笔者认为，去年12月 PMI 指数之所以出现回落，主要是受到了近期货币政策转向“稳健”、淘汰落后产能等因素的综合影响，这是中国决策层主动调控的结果。但鉴于目前 PMI 数据仍然高于50%，反映出当前制造业仍处于扩张阶段，中国经济的运行势头依然较为乐观。
5. 从现货月持仓仍然较高以及大户持仓报告看，外铜市场的逼仓行为还未结束，这为全球铜价再次冲击历史记录提供支持。但在国内货币政策紧缩预期未消、年底资金回笼结算、铜消费淡季等背景下，铜价继续大幅上行的理由并不充分，短期追涨风险较大

金属分析师

联系人：陆士华

电话：0516-83831180

电子邮件：

[506816831@qq.com](mailto:506816831@qq.com)



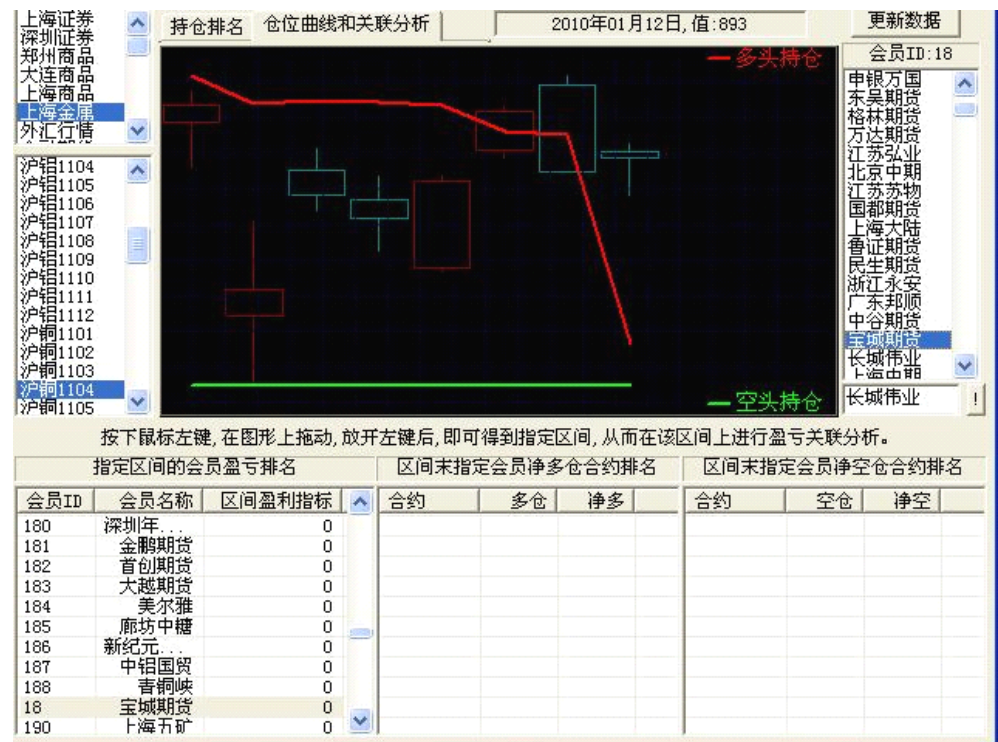
### 技术分析

**点评：**。今日期铜主力 1104 合约高开冲高尾盘回落，短期 70000 一线继续小幅震荡的可能性较大，从投资者必赢三线来看有向上的迹象，短期 70000 之下空间有限，短期不宜追空，中长线多单可继续谨慎持有。



### 持仓分析

**点评：**从近期表现较好的长城伟业期货可以看出多单今日多单大幅减少，空单在持续不变，多空基本平衡。短期将继续保持震荡，建议短线操作或观望为主，耐心等待期价回调后的伺机加码买进机会，仓重者短线可以逢高减持，回调再进。



## 天然橡胶

### 每日观点：震荡整理 回调尚未结束

#### 投资策略

**中期策略** 中长线多单可继续持有

**短期策略** 短线操作，观望为主

#### 基本面

1、泰国 USS3 橡胶现货价格周一(1月10日)上涨，至每公斤147.83-147.97泰铢，上一交易日报每公斤146.75-147.06泰铢，因可用的橡胶数量整体仍然偏低。

2、海关总署公布，中国2010年1至12月天然橡胶进口量同比增8.8%至171万吨，其中12月进口量环比持稳于18万吨。

3、据中国汽车工业协会统计，2010年国内汽车产销量分别达1826万和1806万辆，蝉联全球第一，同比分别增长32.44%、32.37%。

4、银行业开动再融资序幕，农行民生兴业再融860亿。市场流动性因而收缩。

#### 市场综述

近日市场没有利好的宏观消息，平安再融资传闻及银行业启动再融资倒收缩了一定的资金流动性。金融板块的普遍下跌带动了上证指数及股指的暴跌，这进而影响到商品期货。今日除沪金、螺纹及豆粕外，其他商品期货都呈下跌态势。沪胶 1105 合约今日小幅高开，但随即下跌。全天几乎都在 37270 点上下窄幅震荡。

期价最终报收于 37240 元，较上个交易日下跌 570 元，跌幅 1.51%。全天成交 753260 手，较昨日减少约 4 万多手，持仓减少至 198812 手。

## 金属分析师

### 陆士华

电话：0516-83831180

电子邮件：

[506816831@qq.com](mailto:506816831@qq.com)



### 技术分析

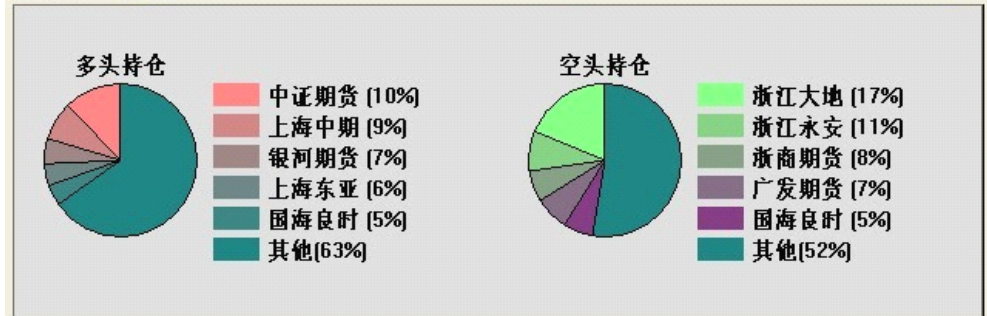


**点评:** 今日主力线上下上上, 且拐点较多, 说明主力意志还不明确, 盘面仍将震荡整理为主。主力线尾端呈下行态势, 明日价格或将继续回调。

### 持仓分析

序号	会员	多仓	增减	会员	空仓	增减
1	中证期货	6991	847	浙江大地	8946	-702
2	上海中期	6149	83	浙江永安	5858	203
3	银河期货	4751	120	浙商期货	4496	-147
4	上海东亚	3919	-354	广发期货	3598	270
5	国海良时	3783	357	国海良时	2646	80
6	金元期货	3707	810	中国国际	2623	-60
7	浙江大地	3699	1423	中粮期货	2288	142
8	西南期货	3327	-51	华泰长城	1943	0
9	中国国际	3290	-167	浙江中大	1809	332
10	大有期货	3122	221	银河期货	1804	204
11	东吴期货	2970	778	海通期货	1780	272
12	南华期货	2754	483	南华期货	1780	-433

**点评:** 最近表现较好的浙江大地空头持有8946手, 同时多头持有3699手, 这种多空均大量持有的策略与近日天胶的震荡行情颇为吻合。





螺纹钢

每日观点：成本增加拉高国际钢价 国内现价创两年多以来新高

投资策略

中期策略

成本增加拉高国际钢价，国内现货价格创两年多以来的新高，期价或将在现价的引领下震荡上行，建议偏多操作。

短期策略

5分钟主力线尾盘出现上涨背离，潮起潮落指标低位转红，但多空在分水岭处多次争夺，建议跟随主力谨慎偏多操作。

市场综述

期钢10日走势强劲，其主力1105合约以早盘以4801点高开后急速向上拉升，把震荡区间上移到4840一线，最高触及到4851点承压回落，下午股指开盘后走势较弱，期钢价格也略有松动，但下午没有延续跌势而是在4825之上窄幅波动，最终以0.73%的涨幅报收于4834点。成交有所好转，全天成交436038手，减仓4004手至549690手。螺纹1110合约表现比主力更加抢眼，今日涨幅1.18%，成交稳步增加，今日成交151286手，增仓44204手至158056手。

近期螺纹钢现价一涨再涨，各个地区的价格都创两年多以来的新高，10日大部分地区报价保持平稳，少数地区报价上涨，只有长沙地区下跌，全国28个主要地区的螺纹钢均价上涨至4847元/吨。

基本面

据海关最新统计，2010年钢材出口4256万吨，同比增73%；进口1643万吨，同比降6.8%；铁矿石进口61863万吨，同比降1.4%。12月份出口钢材285万吨，较11月份下降6万吨，与去年同期相比下降14.67%。1-12月累计出口4256万吨，同比增长73%。

据新华社9日报道，正在召开的重庆市“两会”传出消息，重庆市政府将对房地产市场加强财税调节，并确定开征高档商品房房产税。无独有偶，本报记者9日获悉，上海市政府高层领导1月4日在一部门工作会议上透露，上海房产税政策将于一季度出台，且只对增量房征收。种种消息表明，房产税在部分城市试点的脚步正在临近。但业内一些专家认为，房产税对房价的影响将不及保障房。他们指出，大规模增加的保障房供应，将改变整个楼市供应结构，从而对房价产生长期影响。

金属分析师

程艳荣

电话：0516-83831160

电子邮件：

[cyr@neweraqh.com.cn](mailto:cyr@neweraqh.com.cn)

据中国广播网报道，8日上午，沙钢玖隆钢铁物流项目推进会举行，这标志着沙钢集团总投资300亿元规划建设的，国内最大、世界一流的国际化现代钢铁物流项目正式启动实施。





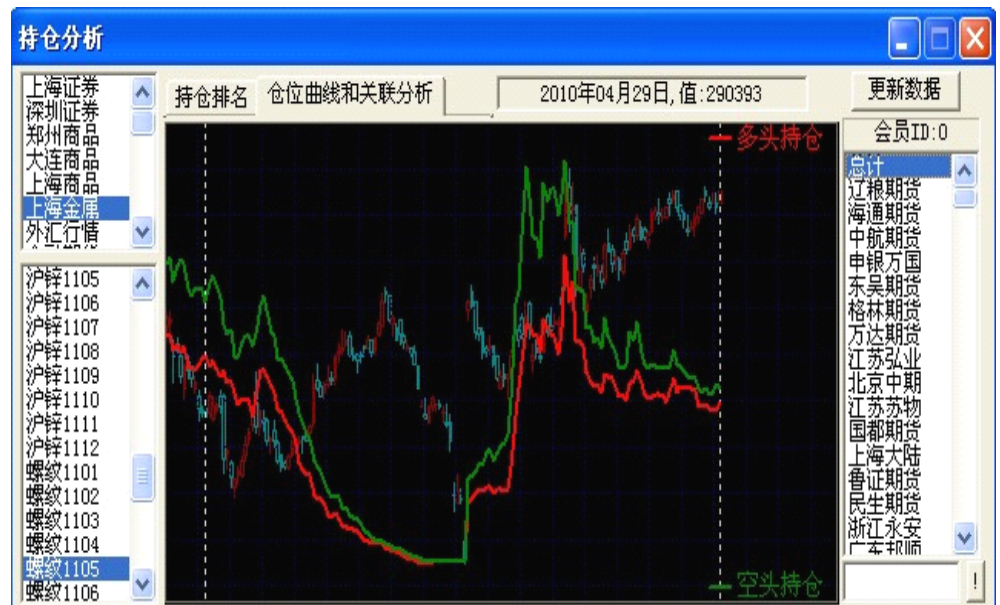
### 技术分析



**点评：**

从主力意图方面分析，5分钟主力线尾盘出现上涨背离，潮起潮落指标低位转红，但多空在分水岭处多次争夺，建议跟随主力谨慎偏多操作。

### 持仓分析



**点评：**从持仓排名前20位的总持仓来看，10日多头大户略有增仓，空头大户略有减仓，建议跟随主力偏多操作。另外，近期1110合约不断增仓放量，期钢主力有移仓1110的迹象，建议投资者在对1105合约进行操作的同时密切关注1110合约上的投资机会，并关注主力跨月移仓过程中的套利机会。



豆油

每日观点：豆油高位震荡，10500之争明日见分晓

投资策略

中期策略

我国元旦、春节临近，消费旺季令豆类油脂价格显强，长期建多操作；南美天气及国内宏观政策为后市关注要点。

短期策略

资金高位缺乏做多热情，10500仍面临考验，失手则多单离场观望，而稳站后面临上行突破

市场综述

10日星期一，大连商品交易所豆油期货主力y1109合约，开盘价10660点，收盘价10546点，跌108点，最高价10662点，最低10502点，结算价10580点，成交692528手，持仓量471438手。

继上周末市场大跌，商品市场氛围不济，整体呈现弱势反弹甚至震荡偏弱。银行融资压力、房产调控压力、宏观数据公布前的政策压力等等，令场间预期混乱。豆油市场震荡整理，高位获利盘及空头抛压日内疲弱。

基本面

美国农业部 USDA 周三将公布月度供需报告，市场预期市场农产品库存和产量将面临不同程度的下调，国际农产品在报告公布之前，或呈现震荡偏强局面。

1月7日星期五，国家临时存储的10万吨食用油（国家临时存储菜油）竞价销售。交易尚好，各地区成交率在70%到100%不等，最高销售价格出现在江苏，计划销售国家临时存储09年菜籽油16181吨，实际成交15203吨，成交率93.96%，最高成交价10150元/吨，最低成交9200元/吨，成交均价9953元/吨。国家把稳定物价摆在更为重要的位置，对于调控物价的决心仍旧在持续，持续拍卖增加供应将会对市场施压。

天津一级豆油10600元/吨、四级豆油10350元/吨；山东一级豆油10150元/吨、四级豆油10150元/吨；江苏一级豆油10650-10700元/吨、四级豆油10400-10450元/吨；广东一级豆油10500元/吨、四级豆油10250元/吨；进口毛豆油港口分销价10300-10400元/吨。

24度精炼棕榈油天津10000-10050元/吨、张家港10000-10050元/吨、日照10000-10050元/吨、广东9950-10000元/吨。湖北10000元/吨左右、江苏10300-10500元/吨、安徽10300-10500元/吨、四川10300-10600元/吨。

据海关总署1月10日消息，中国海关公布2010年12月进出口数据，中国12月进口食用植物油79万吨，1至12月累计进口687万吨，较2009年的816万吨减少15.8%。

技术分析

农产品分析师

联系人：王成强

电话：

0516-83831127

电子邮件：

wcqmail@163.com

点评:

右图显示的是，投资家软件，第一栏豆油近两日的5分钟K线图谱，第二栏潮起潮落技术指标，第三栏三线必赢技术指标，第四栏日内操盘技术指标。

多空分水岭（新纪元分水岭）从陡然下滑到今日的走平，价格围绕呈现震荡的走势，日内缺乏方向性。

主力线在零轴上方开始缓慢回升，预示着主力资金短期并不十分看淡价格的态度。

密切关注零轴下方的表现，上穿零轴的主力线配合价格有效在上扬的分水岭上方运行，是建多时机。



持仓分析

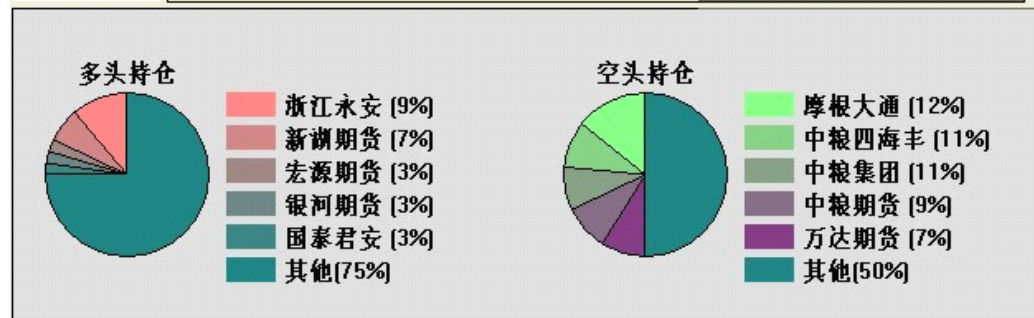
序号	会员	多仓	增减	会员	空仓	增减
1	浙江永安	21700	-1245	摩根大通	28577	122
2	新湖期货	16828	-158	中粮四海丰	28000	0
3	宏源期货	9071	60	中粮集团	27000	0
4	银河期货	9040	-222	中粮期货	21241	3119
5	国泰君安	8802	-58	万达期货	17406	103
6	浙江大地	7146	196	中国国际	13056	978
7	红塔期货	6861	-194	国投期货	12861	1849
8	万达期货	6839	-557	浙江永安	12285	1245
9	中国国际	6074	-121	信达期货	6875	196
10	一德期货	5702	73	重庆新涪	5544	1150
11	浙商期货	5335	334	第一创业	4113	748
12	摩根大通	4887	900	汇鑫期货	3977	-13

点评:

多头头寸持仓比例最大的浙江永安，出现减持迹象，而增持等量空头头寸；中粮系资金加码空头头寸；日内持仓显示，主力空头力量增仓明显。

资金深患恐高症，主力持多力量仍需加强，否则 10500 之争多方堪忧。

关注隔夜外盘表现。





## 棉花

### 每日观点：回调趋缓 1111合约仍有补涨空间

#### 投资策略

##### 中期策略

新进多单依托60日均线持有，若价格在20日均线附近获得支撑可轻仓加多；高位空单逢回调及时止盈。

##### 短期策略

回调趋缓，短线关注20日均线支撑位，若支撑有效则建议短线获利空单及时止盈，可轻仓试探性吸纳做短多。

#### 市场综述

5日均线成为今日多空双方争夺的关键价位，1109主力合约日内窄幅震荡，最高价28715，最低价28375，波幅340，最终报收于5日均线之下28405。传统技术指标 KDJ、MACD 继续下探，红色柱线收短逼近0轴；相对强弱指标已经开始上行，目前回调动能已经较小。

今日郑棉总计合约排名前十多头减仓1921手至84180手，空头增仓664手至69620手。净多单14560手。今日主力多头小幅减仓，空头小幅增仓，净多单保持在较高水平。值得继续关注的是1111合约继续增仓放量上行，收盘价格站上60日均线，与1109合约的价差仍高达1930，补涨动作未结束。

#### 基本面

今日中国棉花价格指数跌2元，最新指数为27648元/吨。棉花撮合市场延续震荡走势，盘终各合同均价跌多涨少；主力MA1105合同收于28540元，涨15元，近月MA1101合同收于28100元，跌22元；当日成交量萎缩，订货量续增。1月10日中国进口棉价格指数（FC Index M）为171.76，保持不变。进口成本按1%关税价28968元/吨，按滑准税价格29327元/吨。

从新疆生产建设兵团发展和改革工作会议获悉，2011年兵团计划种植棉花760万亩，预计总产115万吨。

中国棉花信息网调查结果显示，12月底棉纺织企业已入库棉花工业库存133.5万吨，较上月增加27.3万吨，进口棉比重27.6%，减少3.8%。

国际方面，印度出口装运政策延期后，使得采购商再次出现积极下单，但业内人士认为鉴于目前出现的抢购现象，将不可避免造成港口外运拥堵，或将再次影响装期延迟。

目前印度550万包棉花出口及新年度中国进口配额发放的利空效应已基本消化完毕，空头表现收敛。近期内棉纱价格开始温和上浮，继续小幅上涨，提振了市场多头信心。

## 农产品分析师

### 高岩

电话：010-84261653

电子邮件：

[gaoyan@neweraqh.com.cn](mailto:gaoyan@neweraqh.com.cn)



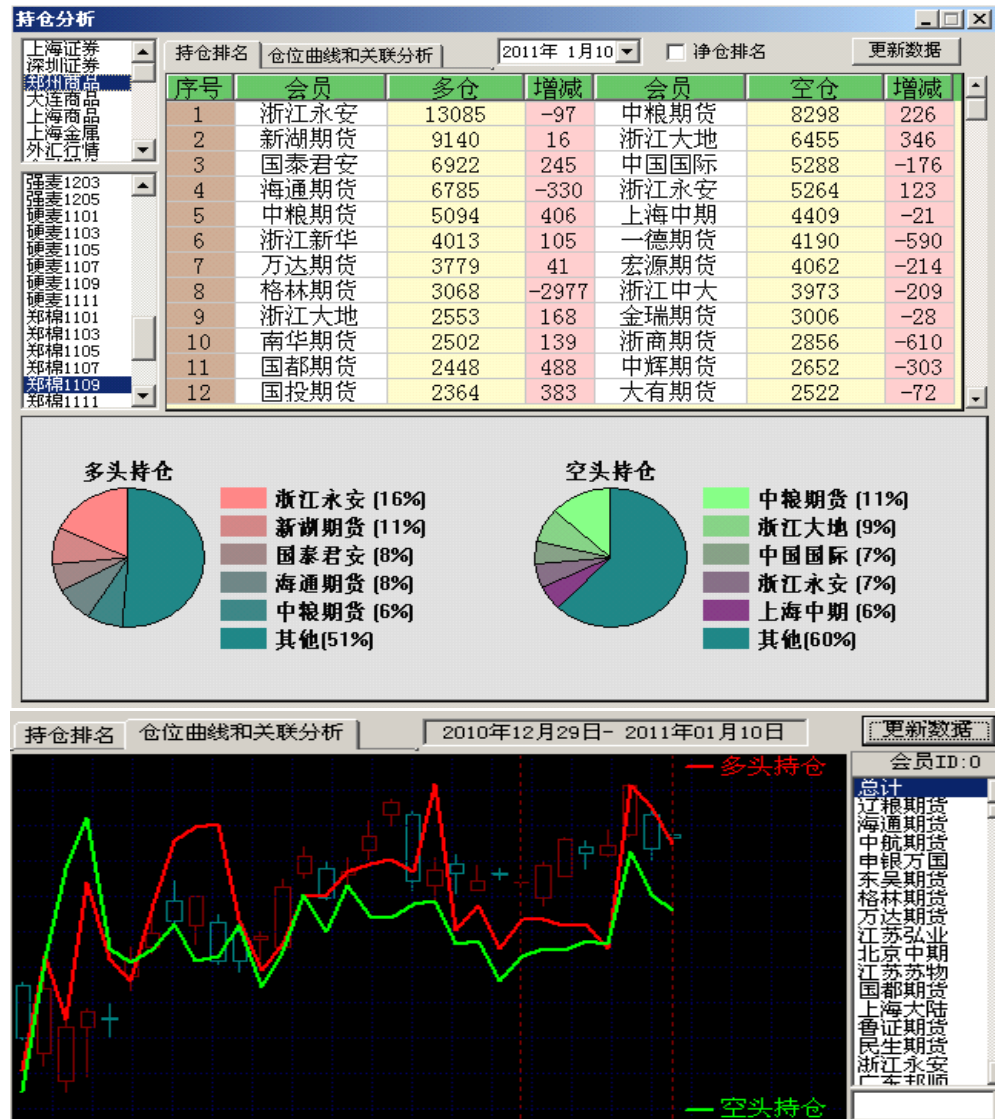
### 技术分析



**点评：**

价格窄幅盘整过程中主力线已经开始缓慢爬坡，收盘站上0轴，午盘后半部潮起潮落加速回落逼近超卖位，建议获利空单及时止盈，可用10%至15%左右的仓位试探性建立短线多单。

### 持仓分析



**点评：**

多空主力持仓日内变动不大，多头主力仅格林期货减持利多较大，目前多头前20仍保持7000手以上的净多持仓，浙江永安仍据多头榜首。目前价位多空主力相对平和，局面利于向多头方向转换。



LLDPE

每日观点：市场偏弱运行 关注12000关口

投资策略

**中期策略** 中线暂时观望，盘中12000附近企稳可轻仓试探建多，暂时不宜追空。

**短期策略** 短线背靠12000支撑逢低做多，短线目标12330，止损11950。

市场综述

在昨夜美国原油收低的利空带动下，连塑今日低开，而后逐步下行，呈现低开低走之势，最终在 12200 附近获得支撑。连塑主力合约 L1105 较前一日大幅下跌 255 点，或 2.04%。L1105 合约早盘开于 12365 点，尾盘收于 12220 点，最高 12385 点，最低 12180 点。今日连塑的成交量均较前一日有一定程度的缩减，同时持仓量则有所增加。

连塑价格短期内期价再次试探60均线及12000整数关口的支撑，但是在产业链上游，原油价格虽然近期现弱，但维持在90美元附近震荡，相较于美元的涨幅，表现已属偏强，石脑油和乙烯单体价格继续维持高位震荡，目前聚乙烯与乙烯单体价格倒挂，有可能促使石化企业再次上调1月份挂牌价，使得期价中长期上涨趋势未有变化，短期内期价有可能在12000附近得到支撑，节前继续震荡，只要维持在12000上方，中长期上涨趋势即未变。在操作上，期价跌破60均线，12000附近多单介入或回补，止损11950。

基本面

7日，纽约商业期货交易所2月原油期货合约收低0.35美元或0.4%，结算价报每桶88.03美元。美联储主席贝南克在国会作证时表示，美国经济复苏可能终于开始加速，尽管成长仍太过疲弱，尚不能真正拉低失业率，该言论一度推动原油上涨。但随后美元上涨，因法院裁决两宗房屋提前止损销售无效后，美国金融股大跌，且美国数据显示上月非农就业人口增幅不及预期。美国劳工部公布，12月非农就业人口增加10.3万人，低于预估的增加17.5万，美国12月失业率为9.4%，好于预估的9.7%。原油下跌，将削减化工成本，对期货价格不利。

受原油及线性期货走软影响，余姚当地报价略有走低，成交表现清淡，扬子7042在11350元/吨。广州报价延续周五水平，变化不大，广石化7042报11400元/吨。齐鲁化工城气氛平淡，报价较上周末下滑，7042无税10510-10520元/吨。

化工品分析师

陈小林

电话：0516-83831107

电子邮件：

chenxiaolin80@qq.com

7日，亚洲乙烯市场，价格继续上涨。受乙二醇需求强劲推动，CFR东北亚收于1230.5-1232.5美元/吨，CFR东南亚收盘小涨0.5美元收于1100.5-1102.5美元/吨。但东北亚市场涨幅有限，因乙烯基及聚乙烯始终处于倒挂，终端用户谨慎观望。中国台湾市场库存较高，现货需求表现低迷。东南亚终端补货消极，多等待1月底再考虑接单。中国有一单PE现货正在谈判，价格在1200美元/吨CFR中国。

### 技术分析

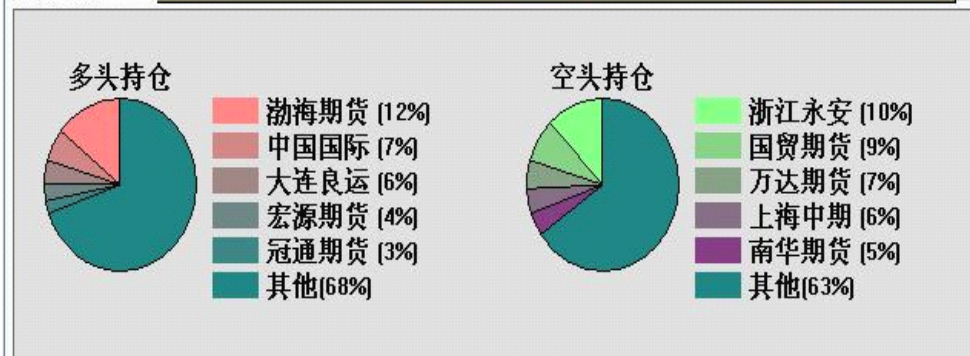


**点评：**今日，LLDPE1105合约几乎平开，盘中窄幅弱势震荡，尾盘收低，5钟必盈三线则是一路上扬，形态上产生背离之势，但尾盘止于0轴下方，多空对比不降反升，说明市场中不乏逢低介入资金，后市市场继续震荡可能性较大。同时，潮起潮落自低点回升穿越中轴，但上方仍有空间。建议节前区间操作。

### 持仓分析

序号	会员	多仓	增减	会员	空仓	增减
1	渤海期货	12177	1141	浙江永安	9827	-30
2	中国国际	7347	151	国贸期货	9219	-60
3	大连良运	6071	-21	万达期货	7224	-82
4	宏源期货	4125	58	上海中期	6759	143
5	冠通期货	3196	-262	南华期货	5220	-815
6	海通期货	2640	-92	一德期货	3916	48
7	鲁证期货	2350	-102	冠通期货	3454	-342
8	国海良时	2034	-32	浙商期货	3414	216
9	光大期货	1709	181	经易期货	2893	-11
10	北京中期	1670	-116	宏源期货	2822	15
11	国泰君安	1658	167	新湖期货	2495	253
12	瑞达期货	1608	59	成都倍特	2312	195

**点评：**今日盘后持仓可以看出，多空主力双方依然变化不大，且多头以增为主、空头反以减为主，绝对幅度均不大，后市分歧仍未改观，但整体来看多头信心开始转强。多空优势变化需进一步观察，节前谨慎操作，不宜追涨杀跌。



## 股指期货

**每日观点：指数回落，继续筑底。**

### 投资策略

**中期策略** 上涨基础仍在，继续做多。

**短期策略** 短线回落不影响反弹趋势，建立并持有单。

### 市场综述

期指今日高开，在地产新一轮的调控以及银行、保险板块的再融资消息的影响下，银行、地产的强势难以持续，股指继续呈阴跌走势。今日，沪深两市低开低走，尾盘加速下跌。

### 基本面

财政部同意 重庆将征高档商品房房产税。

前财政部部长项怀诚今日表示，2011年中国经济仍将保持平稳较快增长，但物价上涨压力仍然较大。他指出，货币存量过大是导致物价上涨的主要原因之一。他预测，2011年中国GDP增速将在9%左右。

2010年我国外贸进出口总值29727.6亿美元，比上年同期(下同)增长34.7%。

## 金融分析师

**席卫东**

电话：025-84787995

电子邮件：

xwd@163.com

### 技术分析





**点评：**主力线有拐头向上迹象，多单建立并持有。

### 持仓分析

持买单量排名				持卖单量排名			
名次	会员简称	持买单量	比上交易日增减	名次	会员简称	持卖单量	比上交易日增减
1	0001-国泰君安	1555	374	1	0001-国泰君安	4352	661
2	0003-浙江永安	1297	97	2	0018-中证期货	4258	167
3	0011-华泰长城	1130	282	3	0133-海通期货	1426	519
4	0016-广发期货	1083	170	4	0016-广发期货	1371	22
5	0006-鲁证期货	1068	67	5	0011-华泰长城	1367	126
6	0133-海通期货	896	149	6	0156-上海东证	831	496
7	0109-银河期货	869	202	7	0006-鲁证期货	644	135
8	0018-中证期货	859	156	8	0109-银河期货	603	-72
9	0128-江苏弘业	772	504	9	0010-中粮期货	560	276
10	0007-光大期货	768	41	10	0002-南华期货	546	15
11	0017-信达期货	748	247	11	0150-安信期货	522	156
12	0002-南华期货	742	178	12	0131-申银万国	514	-56
13	0008-东海期货	733	89	13	0115-中信建投	513	188
14	0136-招商期货	541	73	14	0136-招商期货	500	180
15	0156-上海东证	517	-73	15	0003-浙江永安	418	101
16	0159-中国国际	474	58	16	0007-光大期货	408	33
17	0131-申银万国	473	131	17	0009-浙商期货	339	168
18	0010-中粮期货	456	-10	18	0017-信达期货	297	53
19	0168-天琪期货	436	91	19	0137-宏源期货	279	203
20	0115-中信建投	424	31	20	0118-国联期货	223	139
		15843	2857			19971	3490

**点评：**今日多空单均增持，空头增持较多。后市可能有压力。



## 股指期货

### 每日观点：多头人心不稳，沪深300或将考察年线

#### 投资策略

**中期策略** 货币政策明朗，市场收紧。为防患通胀预期成为现实，调控政策还将出台。十二五规划伊始，短期难以有效提振 A 股，但年初资金量较为充足，中期内市场将在大区间内震荡。

**短期策略** Shibor 回落显示短期资金充裕，但跌幅缩小，市场多头人心不稳，沪深300年线能否有效支撑，有待观望。日内波段操作。

#### 市场综述

股指期货主力合约 IF1101今日高开震荡逐渐走低，收盘前期价维稳，跌幅达1.35%。MACD 指标快线再次远离慢线，没有形成金叉。今日成交量略减，持仓量在尾盘价格企稳后从峰值25900 减少到23331，显示获利空单有止盈离场迹象，期指下跌空间有限。

沪深300指数跌幅更深，达到1.85%。下穿10日均线，有再次考验年线支撑的意愿。MACD 和 KDJ 指标再次纠结，市场方向不是十分明确。近几日中小板指回调，今日跌幅更是达到了2.55%，拖累了沪深300指数。房地产、煤炭板块也未能保持强势，冲高回落。市场多头人心不稳，谨慎日内短多。空单也限于日内操作。

#### 基本面

中国证监会主席尚福林8日在“第十五届中国资本市场论坛”上表示，当前及今后一个时期将从强化市场定位、健全制度规则、完善内在约束机制、加大监管力度等四方面入手，加大创业板改革创新力度，完善创业板支持科技创新的体制机制。

昨日召开的重庆市“两会”传来消息，重庆市政府将确定开征高档商品房房产税。房产税试点推出会加剧股市短期波动。一方面，房产税试点推出或令投资者对2011年中国经济增速放缓的担忧升温，造成情绪波动；另一方面，地产股及相关板块走势可能在短期受到压制。

本周将有33只股票的限售股份到期流通，解禁股份51.69亿股，解禁市值仅为767.82亿元，较前一周环比骤减45%。解禁规模环比大幅下降，客观上有助于减轻市场的解禁压力，这将为 A 股市场的企稳反弹创造良好的条件。

## 金融分析师

张雷

电话：010-84473841

电子邮件：

[zhanglei@neweraqh.com.cn](mailto:zhanglei@neweraqh.com.cn)

四大行去年12月新增贷款约1600亿元。按照四大行放贷往往占全部贷款的一半计算，去年12月各银行新增贷款总额或在3200亿元。这一数字，低于各方普遍预期的5000亿元左右。央行将进一步提升金融业稳健性标准，促进金融体系健康稳定运行



## 技术分析



### 点评:

从主力合约 IF1101的5分钟K线图来看呈现多头溃败形式，空头氛围较强。潮起潮落指标有低位反弹迹象。15分钟周期潮起潮落指标也有企稳迹象。明日或有反弹。

## 持仓分析

持买单量排名				持卖单量排名			
名次	会员简称	持买单量	比上交易日增减	名次	会员简称	持卖单量	比上交易日增减
1	0001-国泰君安	1555	374	1	0001-国泰君安	4352	661
2	0003-浙江永安	1297	97	2	0018-中证期货	4258	167
3	0011-华泰长城	1130	282	3	0133-海通期货	1426	519
4	0016-广发期货	1083	170	4	0016-广发期货	1371	22
5	0006-鲁证期货	1068	67	5	0011-华泰长城	1367	126
6	0133-海通期货	896	149	6	0156-上海东证	831	496
7	0109-银河期货	869	202	7	0006-鲁证期货	644	135
8	0018-中证期货	859	156	8	0109-银河期货	603	-72
9	0128-江苏弘业	772	504	9	0010-中粮期货	560	276
10	0007-光大期货	768	41	10	0002-南华期货	546	15
11	0017-信达期货	748	247	11	0150-安信期货	522	156
12	0002-南华期货	742	178	12	0131-申银万国	514	-56
13	0008-东海期货	733	89	13	0115-中信建投	513	168
14	0136-招商期货	541	73	14	0136-招商期货	500	180
15	0156-上海东证	517	-73	15	0003-浙江永安	418	101
16	0159-中国国际	474	58	16	0007-光大期货	408	33
17	0131-申银万国	473	131	17	0009-浙商期货	339	168
18	0010-中粮期货	456	-10	18	0017-信达期货	297	53
19	0168-天琪期货	438	91	19	0137-宏源期货	279	203
20	0115-中信建投	424	31	20	0118-国联期货	223	139
		15843	2857			19971	3490

### 点评:

从排名前二十的结算会员的持仓情况来看，多空双方大幅增仓，市场分歧再次加大，多空争夺激烈。但市场氛围再次偏空，下方支撑有待考验，建议操作上日内波段操作。

## 期现套利



说明:

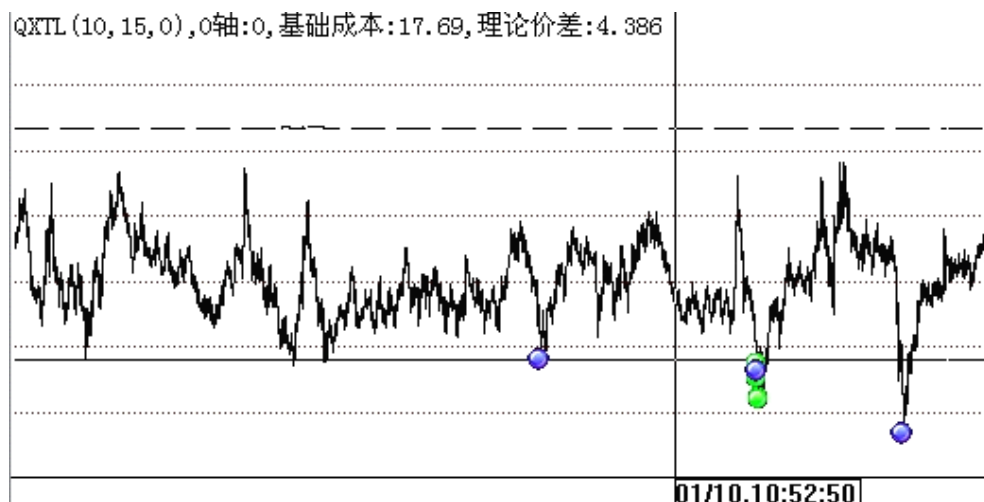
黑线 —— 股指期货价格和其对应理论价格之差, 称为理论价差

虚线 —— 成本线, 一个来回交易可能发生的手续费、冲击成本、拟合误差和资金占用成本之和。

红点和黄点 —— 建仓机会

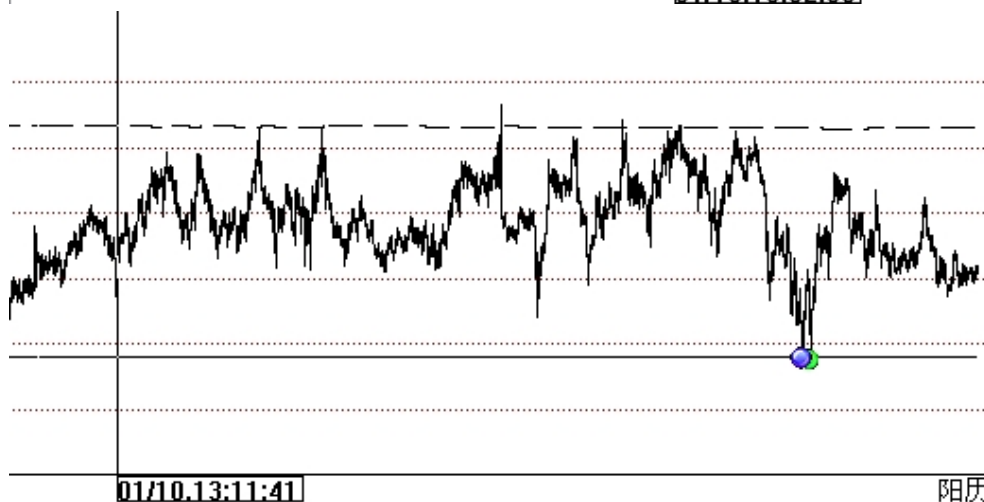
蓝点和绿点 —— 平仓机会

入场门限 —— 由于价差会在较高位置出现, 特设定入场门限这个参数, 当理论价差高于成本线若干个点后, 才进场交易。今日入场门限设为5。



**点评:**

今日股指冲高回落, 价差走势较弱。日内没有出现较好的建仓机会, 但是市场给出了四波出场机会。最好的一个出场机会出现在11:24:32, 理论价差为-5.616。总体来说今日套利机会不十分理想。



## 免责声明

本评述由新纪元期货有限公司撰写，研究报告中所提供的信息仅供参考。

本评述的信息均来源于公开资料，我公司对这些信息的准确性和完整性不作任何保证，我们已力求评述内容的客观、公正，但文中的观点、结论和建议仅供参考，评述中的信息或意见并不构成所述期货交易依据，投资者据此做出的任何投资决策，本公司不会承担因使用本评述而产生的法律责任。

公司对于本免责声明条款具有修改权和最终解释权。

## 联系我们

- ◇ 新纪元期货有限公司 总部  
地址：江苏省徐州市淮海东路153号  
电话：0516-83831107
- ◇ 新纪元期货有限公司 北京营业部  
地址：北京市东城区东四十条68号平安发展大厦407室  
电话：010-84261653
- ◇ 新纪元期货有限公司 南京营业部  
地址：南京市北门桥路10号04栋3楼  
电话：025-84787997 84787998 84787999
- ◇ 新纪元期货有限公司 广州营业部  
地址：广东省广州市越秀区东风东路703号粤剧院文化大楼11层  
电话：020-87750882 87750827 87750826
- ◇ 新纪元期货有限公司 苏州营业部  
地址：苏州园区苏华路2号国际大厦六层  
电话：0512-69560998 69560988

**全国统一客服热线：0516-83831105 83831109**