



新纪元期货有限公司
NEW ERA FUTURES CO., LTD

每日投资导读

2011年1月7日星期五

目 录

【每日评述】



[期市早八点](#)

【品种聚焦】



[有色金属](#)



[天然橡胶](#)



[螺纹钢](#)



[豆类油脂](#)



[棉花白糖](#)



[化工产品](#)



[股指期货](#) [股指套利](#)

新纪元期货有限公司

研发部

分析师：魏 刚 席卫东

陆士华 陈小林

王成强 高 岩

程艳荣 张 雷

编 辑：李 明

电话：0516-83831107

0516-83831127

0516-83831134

传真：0516-83831107

地址：徐州淮海东路153号

邮编：221005

[【联系我们】](#)

沪铜

每日观点：高位震荡 沪铜短多操作

投资策略

中期策略

伦敦铜已经站稳 9500 美元一线，comex 铜同样站在 430 美分之上，今日沪铜冲高回落，短期 73000 一线存在较大压力，建议低位多单继续持有，回调可适当加码，多单止盈 70500，72500 之上暂不宜追多。

短期策略

短期沪铜在 73000 一线存在强大压力，今日期价冲高回落，建议多单继续持有，72500 之上暂不宜追高，仓重者盘中寻求高点可适当减仓，关注 71000 的支撑情况，不建议做空。

市场综述

今日沪铜受伦敦铜探底回升的影响大幅高开，期价在上冲至72500一线时明显压力较大，但期价在美元走强和国内股市疲弱的影响下期价并没有同步下跌而维持高位震荡，说明期价抗跌性比较强，尾盘多头平仓打压小幅回落，主力合约1104合约今天持仓小幅减少1194余手，主力合约1104合约报收72020元，主力合约1104合约全天上涨690元，全天1104合约成交159918万手，成交量有所萎缩，主力已经变成1104合约，建议大家密切关注。

基本面

1. 今日上海铜长江现货报价70600--71000元，上涨900元，现货升帖水为 c300\c150。贴水有所缩小。
2. 今日伦敦现货库存增加575余吨，总库存为379250吨，注销仓单继续维持在6%左右。上海交易所铜库存增加1000吨，为60627吨。
3. 工信部：1-11月份精炼铜418.4万吨，同比增长10.7%，工信部：2010年1-11月份，十种有色金属产品产量2874.9万吨，同比增长21.4%。
4. 从现货月持仓仍然较高以及大户持仓报告看，外铜市场的逼仓行为还未结束，这为全球铜价再次冲击历史记录提供支持。但在国内货币政策紧缩预期未消、年底资金回笼结算、铜消费淡季等背景下，铜价继续大幅上行的理由并不充分，短期追涨风险较大。

金属分析师

联系人：陆士华

电话：0516-83831180

电子邮件：

506816831@qq.com



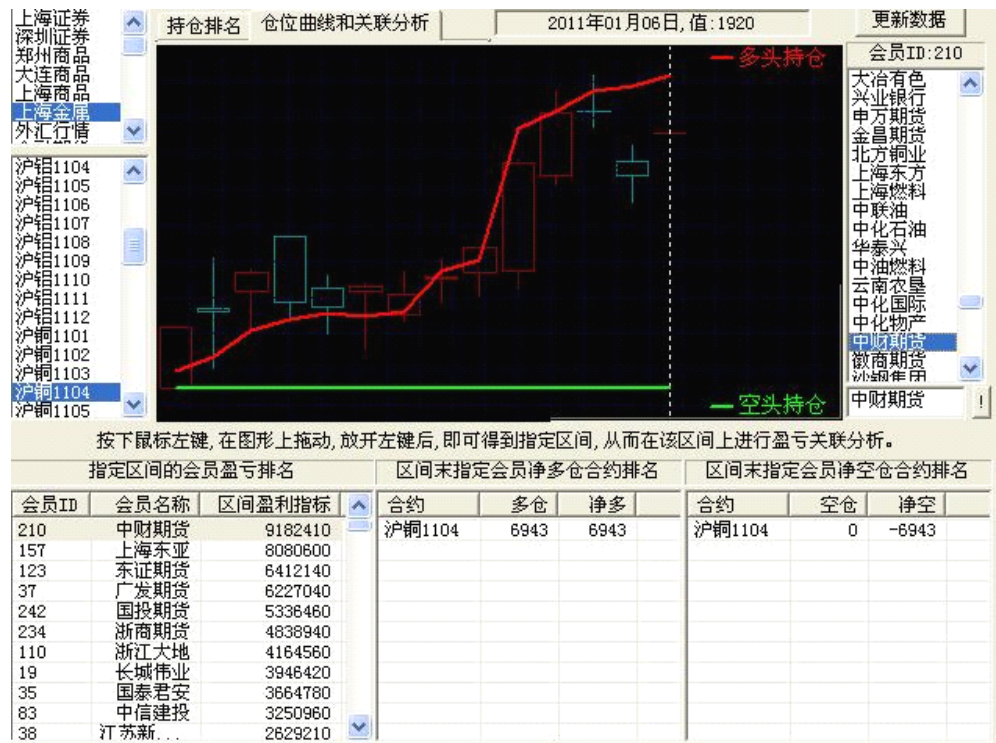
技术分析

点评：今日期铜主力 1104 合约高开冲高尾盘回落，短期 73000 一线压力较大，但 1104 合约期价全天在 72500 一线受阻，尾盘回落，从必赢三线来看必赢三线回到 0 轴之上，建议中长线多单继续坚定持有，期价盘中回调可以寻机加码。短线重仓者可以逢高减持，72500 之上暂不宜追高。



持仓分析

点评：从近期表现较好的中财期货可以看出多单今日继续增加，空单在持续不变，多单仍占绝对优势。短期做空需谨慎，仓轻者可少量坚定持有，期价回调后可伺机加码买进，仓重者短线可以逢高减持，回调再进。



天然橡胶

每日观点：冲高遇阻 中期依然看涨

投资策略

中期策略 多单继续持有

短期策略 短线操作，观望为主

基本面

1、TOCOM 橡胶期货周四收高2.8%，连续第三个交易日刷新纪录高位，因整个市场受隔夜强劲的美国民间就业数据支撑，同时美元兑日圆升至两周高点也提振橡胶价格。基本面因素支撑 TOCOM 市场，期价将进一步上涨，因需求超过供应，而期价的任何下跌均将被逢低承接及空头回补所抵消。

2、日本橡胶贸易协会公布，截至12月20日，该国天然橡胶库存较截至10日前库存量下滑2.1%，至6,316吨。

3、泰国 USS3橡胶现货价格1月6日上涨，报每公斤144.69-145.25泰铢，因市场到货量依然有限。

4、海南橡胶(股票代码601118)即将于1月7日在上海证券交易所上市。海南橡胶此次发行7.86亿股，每股发行价为5.99元。按总股本和总市值算，将成为目前国内A股市场农业板块第一大股东。

5、印度轮胎厂周三以每公斤4.69美元纪录高位买入天然橡胶，因供应紧俏，农户惜售等待胶价进一步上涨。印度橡胶贸易商联盟会长表示，轮胎厂难以确保所需的供应，因贸易商将库存转移到仓库，且很多农户同样持有库存，预期价格会进一步走升。每日农户和贸易商都会提高他们的报价，因国际市场价格上涨。

市场综述

今日橡胶 1105 合约跳空高开至全天最高价 38830 元，随后小幅震荡下行。午盘盘整为主。全天最低价 38365 元，说明前期 38000 的压力位很可能被突破。如果明日价格继续高位震荡或上扬，则期价明确在 38000 之上站稳。期价最终报收于 38365 元，较上个交易日上涨 580 元，涨幅 1.54%。全天成交 550824 手，较昨日减少 24 万多手，持仓略有减少至 221066 手。

金属分析师

联系人：陆士华

电话：

0516-83831180

电子邮件：

506816831@qq.com

现货市场，天津地区天胶市场云南标一胶报价37700-38000元/吨左右；越南3L胶少量报价在35400-35600元/吨左右（不含税）。上海地区天胶保持上涨格局，云南国营全乳胶报价在37500元/吨左右，国储烟片报价38500元/吨左右，越南3L胶报价在37000元/吨左右（13%税），贸易商大多短期看涨，不急于出货，下游厂家需求有限，随用随提。

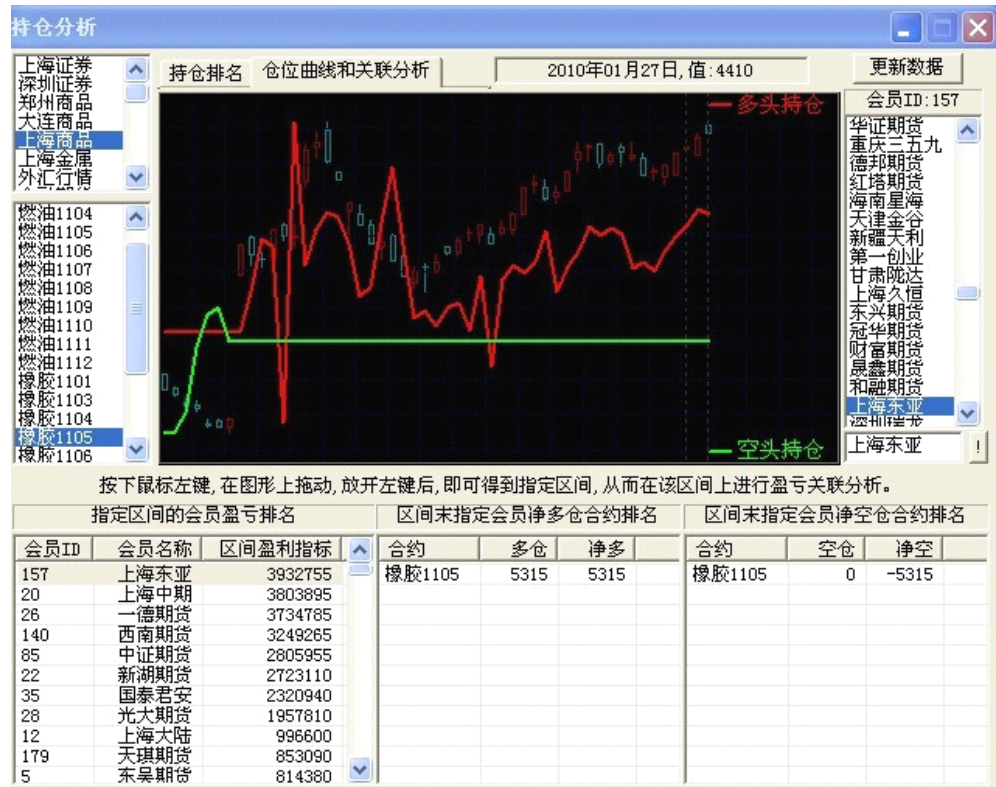


技术分析



点评：今日价格跳空高开的幅度较大，早盘价格虽有回调，但全天价格仍在分水岭之上，并大大超过前期阻力位38000点。主力线也从前几日高位回调到0轴附近，说明价格似乎渐渐站稳38000。

持仓分析



点评：最近表现较好的上海东亚今日多仓略有减持，空单依旧不变。总体而言，前20主力结算会员的多头及空头持仓数量相当，今日减持的幅度也很接近，说明市场前景还不明朗，建议明日以观望为主。



螺纹钢

每日观点：原材料及现货提振 期钢小幅收涨

投资策略

中期策略

铁矿石价格继续上涨提振钢价，现货价格再次上行并收回年前跌幅，建议偏多操作。

短期策略

5分钟主力线0轴之下盘旋两日后终于上穿0轴，尾盘出现上涨背离形态，建议跟随主力短多操作。

市场综述

期钢6日再次冲高回落，其主力1105合约早盘以4806点高开后急速向上拉升，触及全天最高点4825点后出现回调，之后在均线附近窄幅震荡，尾盘再次大幅下跌，最终以0.04%的涨幅收收于4809点。全天仅成交186136手，减仓3568手至557852手。

现货市场方面，大部分地区报价保持与昨日持平，少数地区小幅上涨，全国28个主要地区的螺纹钢均价上涨至4834元/吨，成交略有好转。

原材料方面，进口矿价格小幅拉升，市场成交一般，国内矿价格和钢坯价格均保持平稳，海运费继续走低。

基本面

据我的钢铁网预测，2011年全球铁矿石现货价格有可能创历史新高，刷新2008年大宗商品价格飙升期间创下的纪录水平。预计2011年交付到中国的62%品位铁矿石粉矿将从2010年的146.70美元/吨升至153-154美元/吨，超过2008年略低于150美元/吨的均价水平。

罗的海贸易海运交易所干散货运价指数BDI周三连续第二日跌至逾20个月低位，因较迟缓的航运活动打压市场人气。经纪商称，整个干散货运市场本已陷入船只增速加快的困境，而澳洲洪水持续阻断煤炭运输则是雪上加霜。

金属分析师

程艳荣

电话：0516-83831160

电子邮件：

cyr@neweraqh.com.cn

1月5日，由于持续的煤电紧张，湖北武汉已在全市范围内开始有序限电。同时，湖北省辖区内的水泥、钢铁、电解铝等以及小化肥等企业也正被轮流限电，全省日缺电量依然超过3000万千瓦时。



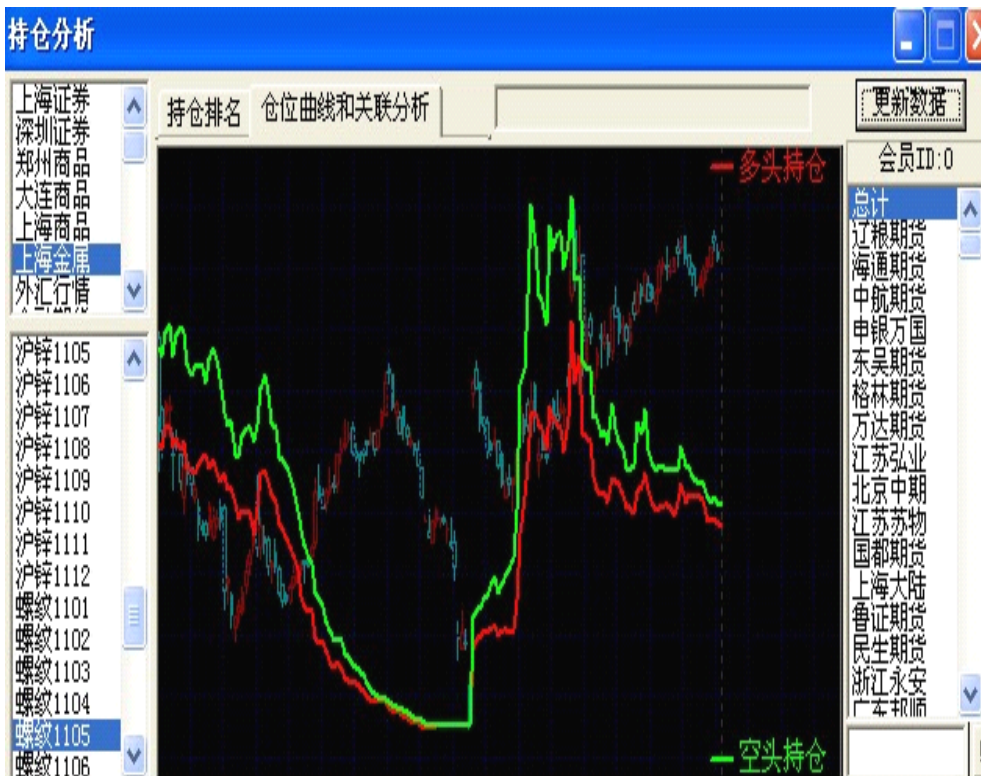
技术分析



点评：

由于澳大利亚受洪水影响的煤矿恢复正常可能还需要一段时间，亚洲一些钢铁制造商可能将要为未来的焦煤供应担心，国外多家钢厂近日提高钢价，现货市场收回年前跌幅再创新高，期货市场跟随现货上涨。5分钟主力线0轴之下盘旋两日后终于上穿0轴，尾盘出现上涨背离，建议跟随主力短多操作。

持仓分析



点评：从持仓排名前20位的总计持仓来看，5日多空双方均继续减仓，近期1110合约不断增仓放量，期钢主力有移仓1110的迹象，建议投资者在对1105合约进行操作的同时密切关注1110合约上的投资机会。

豆油

每日观点：抛储又来临，油价在飞

投资策略

中期策略

我国元旦、春节临近，消费旺季令豆类油脂价格显强，长期建多操作；南美天气及国内宏观政策为后市关注要点。

短期策略

突破并站稳 10500 关口，市场加速上涨，外围市场配合，短期有冲击 11000 的可能，关注明日抛储情况盘面运行情况

市场综述

5日，豆油高位收星线，有调整风险；而外盘原油再上90关口，芝加哥豆油盘面劲涨1.5%，连盘高开至10612，即为日内最低价，而后步入加速上涨阶段。最高冲至10828点。增仓三万六千余手，成交近五十八万手，报收至10800点，涨幅2.60%，呈现长阳突破态势，创07年8月份以来的新高，上升通道完好。

基本面

1月7日星期五，国家临时存储的10万吨食用油竞价销售。国家把稳定物价摆在更为重要的位置，对于调控物价的决心仍旧在持续，持续拍卖增加供应将会对市场施压。

油世界表示，自2010年七月份起，国际油籽价格大幅上涨，因为油籽消费达到了极高水平。油世界称，进入2011年后全球油籽及主要油脂供应可能依然短缺，阿根廷大豆作物损失程度将是市场关注的焦点。如果阿根廷大豆产量前景继续下滑，未来三个月油籽价格可能进一步上涨。与此同时，过去六个月内马来西亚棕榈油期货价格上涨了68%，因为市场担心阿根廷干燥天气可能导致植物油供应进一步紧张。而印尼和马来西亚油棕产区暴雨不断，影响了当地油棕桐收获以及运输，也对价格利多。未来一个月内毛棕榈油期货价格可能突破4000令吉/吨，因为产量下滑而需求提高。美国农业部曾表示，本年度全球植物油期末库存可能降至七年来的最低水平。

美国农业部参赞在一份报告中称，巴西2010/11年大豆播种面积料为2405万公顷。该报告称，“巴西2010/11年大豆播种面积料增至2405万公顷，因受大豆期货价格上涨等推动，大豆产量料为6750万吨。拉尼娜现象将继续导致巴西多数作物种植区的降水量低于历史平均水平。”

农产品分析师

王成强

电话：0516-83831127

电子邮件：

wcqmail@163.com

近期贵州大部分、重庆东南部和湖南西部、南部等地区遭遇冰冻天气的威胁，其对菜籽的生长或将造成一定的损害，后市需关注天气对市场的影响。



技术分析

点评：

右图显示的是，投资家软件，第一栏豆油近两日的5分钟K线图谱，第二栏潮起潮落技术指标，第三栏三线必赢技术指标，第四栏日内操盘技术指标。

日内盘面显示，豆油跳升至分水岭上方，势头转多，主力线缓慢抬升，并于午后上穿零轴，价格奔向新高。



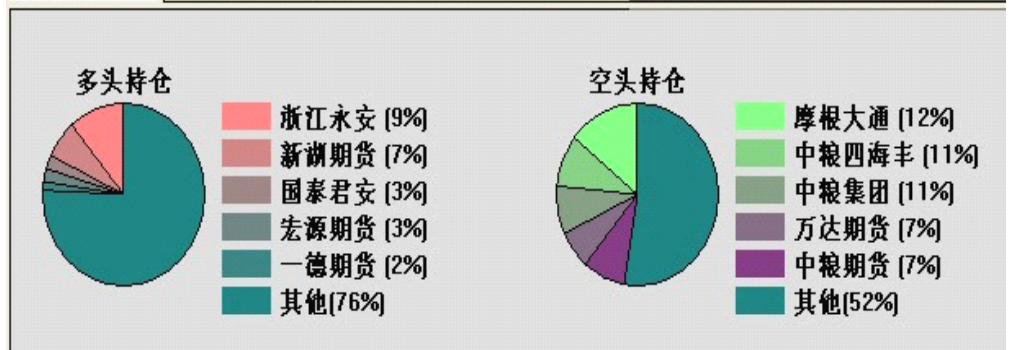
持仓分析

序号	会员	多仓	增减	会员	空仓	增减
1	浙江永安	23594	-164	摩根大通	28955	0
2	新湖期货	17264	848	中粮四海丰	28000	0
3	国泰君安	9162	47	中粮集团	27000	0
4	宏源期货	8936	-866	万达期货	18783	2078
5	一德期货	6855	1051	中粮期货	18731	5284
6	中国国际	6695	-43	中国国际	12203	41
7	浙商期货	6129	1565	浙江永安	11834	302
8	万达期货	5663	-979	国投期货	11066	1038
9	银河期货	5299	163	重庆新涪	7068	2200
10	英大期货	5146	331	信达期货	6424	-355
11	浙江大地	5025	674	汇鑫期货	3992	10
12	成都倍特	4578	-83	新湖期货	3321	-256

点评：

新年第三个交易日，豆油加速上涨。

此时，市场涨幅较大，并一度领涨商品，但高位空头头寸抛压较重，一旦遭遇获利盘回吐，豆油将面临压力。密切关注变化。





LLDPE

每日观点：击穿短期支撑 上方压力仍在

投资策略

中期策略

多单轻仓位继续持有，止损暂时维持12300元/吨，暂时不宜追高。

短期策略

短线操作以逢低建多单为主，运行区间上移至12300-13000。

市场综述

在昨夜美国原油收涨的利好带动下，连塑今日高开，而后迅速向上拉升，直接到达12800压力位一线，此后无力继续上行，全日逐渐缓步下行，最终报收带上影线的小阳线。连塑主力合约L1105较前一日上涨105点，或0.83%。L1105合约早盘开于12700点，尾盘收于12730点，最高12845点，最低12700点。今日连塑的成交量均较前一日有一定程度的增加，同时持仓量则增加明显。

昨晚ADP就业数据表现大幅好于预期消息发布后，商品与美元齐涨，最终美元指数重回80之上，但商品的强势说明市场做多信心高涨，意愿强烈，拜托与美元走势的短期跷跷板效应。近两日的持续低开高走也显示出国内市场的多头信心。技术上看，LLDPE的短期压力12800已被击穿，多头有试探拉升动作，但尾盘走软价格重回12800之下也显示出一定的犹豫，特别是周五重要的非农数据发布之前，商品拜托美元强势的升势是否仍能维持市场比较谨慎。总体上看，近期LLDPE走势震荡偏强，料春节之前维持重心上移但压力仍重的曲折走势。

基本面

油价周四延续涨势，美国乐观的民间就业数据帮助市场自本周中段的跌势中反弹，市场认为美国的持续经济复苏将有望提振能源需求增长。纽约商业期货交易所(NYMEX)2月原油期货合约CLc1上涨0.15美元，至每桶90.45美元，此前曾高见90.71美元。今年第一个交易日内，油价曾触及92.58美元的27个月高点，之后在周三跌至88.10美元低点。据民间就业服务机构ADP Employer Services周三发布的报告显示，美国12月民间就业人口增加29.7万人，为2000年记录该项数据以来的最大增幅。

昨日，亚洲乙烯市场维持淡稳，CFR东北亚收于1203.5-1205.5美元/吨，CFR东南亚收于1094.5-1095.5美元/吨。原料石脑油价格继续高企，成本支撑维坚，乙烯后市看涨预期犹存，但现货交易实属一般，下游产品走势未卜，终端用户心态谨慎多观望。据悉，本周以来下游聚烯烃价格已上涨20美元至1300美元/吨CFR亚洲远东，部分人士认为改价格上涨是由于部分用户春节前建仓囤货，价格顺势炒涨，亦并非需求所致，故后市尚不乐观。

余姚PE市场稳中略涨，商家报价谨慎，观望心态较强，需求一般，期货上涨仍然带出一定看涨心态。LLDPE主流11200-11400元/吨。广州PE市场LDPE报价走高明显，现货商报价跟涨。HDPE/LLDPE报价变化不大，小涨50元/吨。国产线性报价11400-11500元/吨。齐鲁化工城PE市场价格上涨明显，幅度在50-100元/吨左右。石化继续调涨，市场气氛得到提升，早间下游询盘尚可。参考报价：齐鲁7042主流报价在11320元/吨。

化工品分析师

陈小林

电话：0516-83831107

电子邮件：

chenxiaolin80@qq.com

技术分析

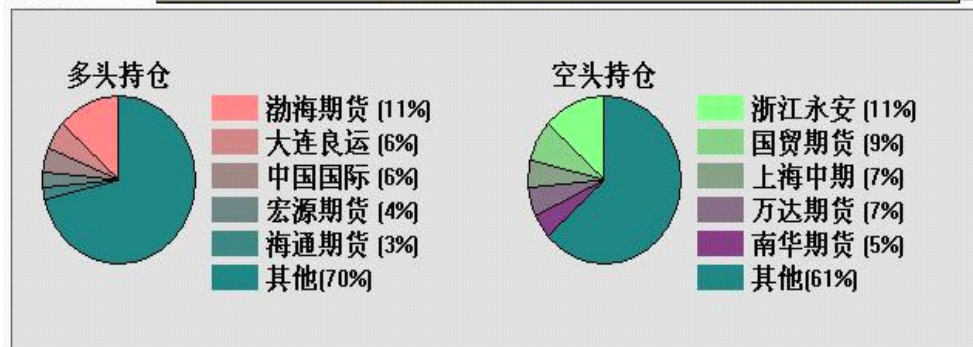


点评：今日，LLDPE1105合约高开后冲高回落，5钟必盈三线则是一路下跌，并在午盘前后跌穿0轴，出现明显的多头资金逢高离场（空单进场）迹象，说明继续上行压力较大。同时，潮起潮落自高点回落目前下方仍有空间。建议前期低位多单可继续持有，但依然不宜追多，可适当逢低介入、短线操作。

持仓分析

序号	会员	多仓	增减	会员	空仓	增减
1	渤海期货	11509	1330	浙江永安	11515	229
2	大连良运	6686	2391	国贸期货	9302	32
3	中国国际	6215	674	上海中期	7628	723
4	宏源期货	4425	-323	万达期货	7439	128
5	海通期货	3309	160	南华期货	5785	374
6	冠通期货	2947	-632	一德期货	3864	3790
7	鲁证期货	2435	-10	冠通期货	3845	-73
8	国海良时	2189	-436	浙商期货	3335	100
9	浙江中大	2151	12	宏源期货	2934	2321
10	南华期货	1649	623	经易期货	2901	14
11	银河期货	1621	378	新潮期货	2657	-126
12	浙江永安	1583	54	浙江大地	2445	1843

点评：今日盘后持仓可以看出，多空主力双方均有增仓，但空头增仓相对更为积极，但绝对幅度不大，同时出现了一些新的面孔，后市仍有分歧，但绝对多空主力相对稳定、继续对峙。总体来说空头套保盘策略稳定，而多头资金也逐渐显露出长持迹象，进一步的多空优势变化需进一步观察，后市谨慎操作，不宜追涨杀跌。





股指期货

每日观点：回调蓄势，反弹趋势仍在。

投资策略

中期策略： 反弹基础仍在。

短期策略： 短线回档不影响反弹趋势，建立并持有多单。

市场综述

期指今日高开，冲高回落后维持弱势震荡。两市在信贷投放消息和美股收高的刺激下，一度走高。而后受中国平安再融资传闻影响，保险股砸盘对市场影响较大，股指震荡下挫。沪指5日线支撑较为明显，大盘多次下探未能有效突破这一点位，前日留下的小缺口没有得到回补。空方在此处杀跌力度有限，主动性买盘也不积极，股指以震荡为主。

基本面

新一轮农村电网改造启动 未来三年投资3000亿

周小川日前表示，中国经济回升向好态势进一步巩固，经济增长动能较为充足，但同时也出现通胀预期加大、通胀压力上升等问题。

今年的信贷投放并没有明确的目标。

金融分析师

联系人：席卫东

电话：

025-84787995

电子邮件：

xx@neweraqh.Com.cn

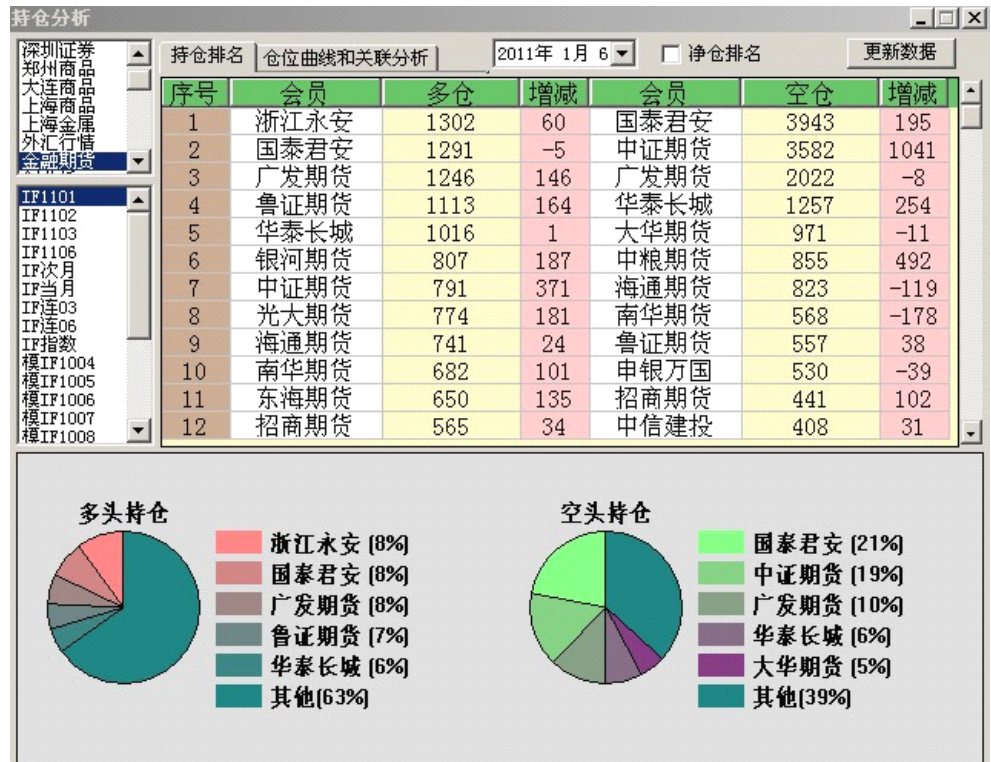


技术分析



点评: 主力线拐头向上, 多单建立并持有。

持仓分析



点评: 今日多空单均增持, 空头增持较多。后市可能有压力。

免责声明

本评述由新纪元期货有限公司撰写，研究报告中所提供的信息仅供参考。

本评述的信息均来源于公开资料，我公司对这些信息的准确性和完整性不作任何保证，我们已力求评述内容的客观、公正，但文中的观点、结论和建议仅供参考，评述中的信息或意见并不构成所述期货交易依据，投资者据此做出的任何投资决策，本公司不会承担因使用本评述而产生的法律责任。

公司对于本免责声明条款具有修改权和最终解释权。

联系我们

◇ 新纪元期货有限公司 总部

地址：江苏省徐州市淮海东路153号
电话：0516-83831107

◇ 新纪元期货有限公司 北京营业部

地址：北京市东城区东四十条68号平安发展大厦407室
电话：010-84261653

◇ 新纪元期货有限公司 南京营业部

地址：南京市北门桥路10号04栋3楼
电话：025-84787997 84787998 84787999

◇ 新纪元期货有限公司 广州营业部

地址：广东省广州市越秀区东风东路703号粤剧院文化大楼11层
电话：020-87750882 87750827 87750826

◇ 新纪元期货有限公司 苏州营业部

地址：苏州园区苏华路2号国际大厦六层
电话：0512-69560998 69560988

全国统一客服热线：0516-83831105 83831109