



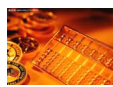
新纪元期货有限公司
NEW ERA FUTURES CO., LTD

每日期货投资导读

信息截止至 2011-5-30 17:30

目 录

【宏观经济】



[国内外宏观经济信息](#)

【品种聚焦】



[沪 铜](#)



[沪 锌](#)



[豆类油脂](#)



[棉 花](#)



[白 糖](#)



[螺 纹 钢](#)



[强麦粳稻](#)



[股指期货](#)



[沪 铅](#)



[天然橡胶](#)



[程序化交易](#) **[NEW]**



[化工产品](#)

【联系我们】

新纪元期货有限公司

期货研究所

分析师：魏 刚 席卫东

许治国 陈小林

王成强 高 岩

程艳荣 张 雷

刘文莉 张伟伟

石 磊

电话：0516-83831185

0516-83831160

0516-83831127

0516-83831107

地址：徐州淮海东路 153 号

邮编：221005

国内要闻

1、央行:4月份金融市场运行平稳 股票成交量有所减少

央行今日发布《2011年4月份金融市场运行情况》，数据显示，2011年前四个月，金融市场总体运行平稳。4月份，银行间市场债券发行量有所减少，债券发行期限结构仍以中短期为主；货币市场交易量较上月略有回落，货币市场利率较上月有所上升；现券交易量下降，银行间债券指数和交易所国债指数继续上涨。4月份，上证指数先涨后跌，成交量有所减少。上证指数月末收于2911.5点，较月初下跌55.9点，跌幅1.9%。沪市日均交易量为1451.41亿元，较上月减少172.6亿元。

2、中国9251万亩耕地受旱

国家防汛抗旱总指挥部办公室最新统计显示，截至5月26日，中国耕地受旱面积9251万亩。其中作物受旱面积3033万亩，主要分布在湖北、湖南、甘肃等省；待播耕地缺水缺墒面积6218万亩，主要分布在黑龙江、内蒙古、吉林、湖北、湖南等省区；有507万人、344万头大牲畜因旱饮水困难，主要分布在湖北、甘肃、内蒙古、湖南、江西、云南等省区。长江中下游地区湖北、湖南、江西、安徽、江苏5省旱情较为严重。主要原因是降雨严重偏少，江河来水不足，水位持续偏低。

分析：目前，华中地区正经历50多年来最严重的干旱，水库干涸，稻米种植受阻，而且随着水力发电的减少，电力供应也受到了威胁。长江中下游的旱情已经导致了蔬菜价格的上涨。国家统计局的数据显示，上周部分主要蔬菜的价格都上涨了10%以上。

3、5月汇丰中国制造业 PMI 预览值为51.1%

汇丰银行日前发布的报告显示，5月份汇丰中国制造业 PMI 预览值为51.1%，较4月下降0.7个百分点，创下10个月新低。

分析：中国全国人大财经委员会副主任吴晓灵上周六称，如果不提高对经济增速放缓的承受力，宏观调控将会半途而废，各种矛盾会继续积累。经济增速放缓是政府为了抑制通胀趋势和调整经济结构、转变增长方式实施宏观调控的必然结果。所以，目前政府的主要目标还是控制通胀水平。

4、国家外管局：2010年末中国对外金融资产同比增长19%

国家外汇管理局今日公布了2010年末中国国际投资头寸表。统计显示，2010年末，我国对外金融资产41260亿美元，较上年末增长19%；对外金融负债23354亿美元，较上年末增长20%；对外金融净资产17907亿美元，较上年末增长19%。

在对外金融资产中，对外直接投资3108亿美元，证券投资2571亿美元，其他投资6439亿美元，储备资产29142亿美元，分别占对外金融资产的7%、6%、16%和71%；在对外金融负债中，外国来华直接投资14764亿美元，证券投资2216亿美元，其他投资6373亿美元，分别占对外金融负债的63%、10%和27%。

宏观分析师

魏刚

电话：
0516-83831185
执业证编号：
F0264451
电子邮件：
wg968@sohu.com



国际要闻

5、美国5月非农数据料令人失望，就业人数或增18.5万人

经济学家们预计，受日本地震和燃料价格暴涨因素影响，美国5月非农就业人数可能较4月有所下降。据媒体调查显示，经济学家预期美国5月非农就业人数或增加18.5万人，4月为增加24.4万人。调查显示，美国5月失业率料将降至8.9%，4月失业率意外升至9.0%，这也是失业率5个月来首次提升。

6、英国商会：英国2011年 GDP 增速将不及政府预期

英国商会周一(30日)称，英国今年的经济增速将远不及政府预期，但低水平的薪资增速将有助于减轻失业现象。英国商会现将英国2011年经济增速预期从1.4%下调至1.3%，低于英国政府1.7%的官方预期。英国商会称，尽管今年经济增速将放缓，但失业率不会升至此前预期的水平，因为低水平的薪资有助于企业保留更多雇员。英国商会称，英国央行(Bank of England)将从8月起上调关键利率，并且会在2012年底前将利率水平一直提高至2.75%。英国商会预计2012年英国经济增速为2.2%，低于此前预计的2.3%。

7、希腊加强财政举措的计划未获反对党支持，面临援助中断

希腊首相上周五(27日)未能说服反对派领导人支持实施更为严苛的财政缩减举措，而这是希腊获得欧盟/国际货币基金组织(IMF)援助从而避免债务违约的必要条件。欧盟要求希腊政要们就长期经济与财政改革计划达成全国性的一致性意见，而后才会向这个负债累累的国家提供进一步的资金援助。不过欧盟也呼吁 IMF 采取更大的弹性。希腊主要反对党领导人在与总理帕潘德里欧(George Papandreou)进行了五个小时的紧急会谈后表示，不会同意一项扼杀经济并毁灭社会的政策。

8、美国财政部认为中国没有操纵人民币汇率

美国财政部上周五(27日)公布了针对主要贸易对象的《国际经济和汇率政策报告》。报告认为包括中国在内的美国主要贸易伙伴并未操纵货币汇率以获取不公平贸易优势。报告指出，从去年6月中国开始增强人民币汇率弹性直至今年4月底，人民币对美元汇率已累计升值5.1%。按名义汇率计算，这一升值幅度折合成年率大约为6%。如果考虑到通胀因素，由于中国的通胀率大幅高于美国，人民币对美元的实际升值幅度要更大，年升值幅度约为9%。

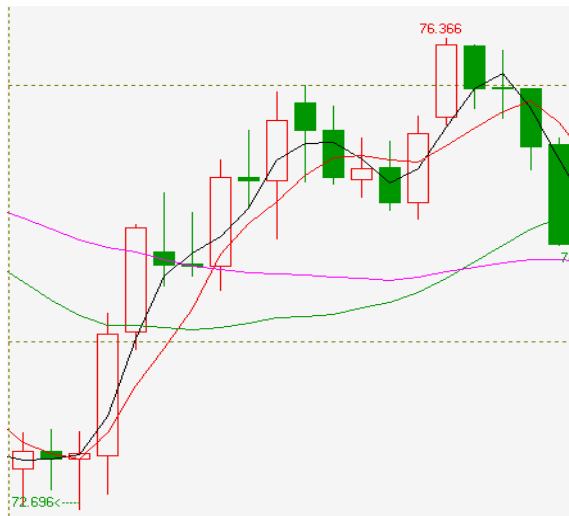
9、中国加大对日本短期公债的购买

日本财务省数据显示，海外投资者在过去五周大举购进日本公债。外资在截止5月20日的五周里共计净买超4.696万亿日元(577亿美元)日本公债，为2005年开始以此种形式编制数据以来连续五周买超的最高纪录。市场消息人士称，中国亦是主要买家，不过很大一部分购买是通过伦敦的银行来完成的。根据日本财务省的数据显示，今年3月份中国内地流入一年期以上日本债券的资金达到29亿美元，达到2005年以来的最高水平，而且这是连续6个月的净买入。

国际大宗商品动态

信息截止至2011年5月30日17:30

美元指数



美元指数27日开盘75.54，最高75.59，最低74.76，收于74.76，下跌1.01%。

周五(27日)美元指数大幅下跌，主要是因为美国4月个人消费支出升幅低于预期，且4月成屋销售表现极为疲软，再度加剧了美联储将落后其他国家央行加息的预期。美国商务部公布数据显示，美国4月个人消费支出上涨0.4%，前值上涨0.5%，经济学家预期为上涨0.5%。美国房地产商协会公布数据显示，4月季调后成屋签约销售指数月率下降11.6%，经济学家预期为下降1.0%。

原油指数



原油指数27日开盘101.26，最高102.19，最低101.18，收于101.69，上涨0.36%。

上周五原油指数的小幅上涨是因为在长周末到来之前投资者担忧炼油厂出现新的供应短缺问题。但原油期货价格涨幅受限，因此前发布的一系列美国经济数据疲弱增加了市场对经济乏力的忧虑。

黄金（纽约金06）



纽约金06 27日开盘1518.4美元/盎司，最高1538.1美元/盎司，最低1518.4美元/盎司，收于1536.5美元/盎司，上涨0.9%。

黄金期货价格大幅走高，盘中刷新三周高点主要是因为美国宏观经济数据表现疲弱导致美元指数大跌，另外对欧元区主权债务担忧引发的避险需求仍然对黄金价格的走高形成有力的支撑。

沪铜

外盘休市铜市缺少指引 沪铜四连阳后收阴线

投资策略

中期策略 期价仍运行于下跌通道中，但近期反弹强劲，建议空单逢低出场。

短期策略 建议空单出场观望或日内短多操作，等待反弹尾声时的抛空机会。

市场综述

沪铜今日缩量减仓收阴线，其主力1108合约早盘以全天最高点68730点小幅高开后迅速下跌，跌至68250一线反弹，但力度明显不够，反弹至68500一线便遇阻回落，之后再次下跌、反弹，11:00后缓慢下跌，最低下探至68010点，最终以0.07%的涨幅报收于68140点。全天成交144426手，减仓2604手至169516手。

基本面信息

1. 30日上海金属网现货报价69380-69580元/吨，较上周五上涨300元/吨相对期货1106合约升水400-500元/吨。
2. 上海期货交易所铜库存仓单继续减少，30日减少275吨至24124吨。
3. 日本财务省周一公布的数据显示，日本4月精炼铜进口同比减少51%，至23,582吨，为连续第七个月同比下滑，部分原因在于中国需求低迷。日本4月铜出口中有29%目的地为中国，低于3月的48.5%。
4. 江西省今年1-4月全省有色金属工业产量持续增长，生产发展势头强劲，绝大部分产品产量增长，极少产品产量下降，具体情况如下：1、铜精矿本月产量2.35万吨，同比增长13.41%，增长幅度比上年同月上升2个百分点，1-4月累计生产8.81万吨，同比增长9.92%。钨精矿本月4821吨，比上年同月多生产1120吨，1-4月累计14878吨，同比增长18.98%。铅精矿本月生产5705吨，同比下降14.98%，累计生产20559吨，同比下降6%。累计生产锌精矿14900吨，同比增长41.43%；锡精矿1152吨，同比增长22.13%；钼精矿507吨，同比增长38.42%。

金属分析师

程艳荣

电话：0516-83831160

执业证编号：F0257634

电子邮件：

cyr@neweraqh.com.cn



技术分析

点评：

从技术上看，今日 LME 市场休盘，没有伦铜的提振，沪铜好像失去了上涨的精神支柱，在四根阳线之后收出一根阴线来，是对上周强劲反弹的修正，虽期价回调，但全天仍保持在30日均线之上运行，技术形态还没有被打破，15分钟主力线跟随的意愿较强，预计明日 LME 市场开盘后沪铜将会继续反弹，建议空单出场观望或日内短多操作，等待反弹至高点后的抛空机会。



持仓分析

交易品种：cu1108

交易日期：20110530

名次	会员简称	成交量	比上交易日增减	名次	会员简称	持买单量	比上交易日增减	名次	会员简称	持卖单量	比上交易日增减
1	海通期货	6300	-174	1	迈科期货	6772	-252	1	东证期货	3785	1145
2	东证期货	4504	1345	2	国泰君安	4094	-89	2	五矿期货	3033	-183
3	华泰长城	3736	-302	3	中财期货	3632	522	3	南华期货	2881	-128
4	南华期货	3617	-1373	4	中钢期货	3053	-56	4	广发期货	2503	886
5	浙江新华	3558	96	5	浙江永安	3035	111	5	中国国际	2428	-110
6	中证期货	3403	-2288	6	新湖期货	2919	-83	6	华泰长城	2353	510
7	广发期货	3110	372	7	东证期货	2700	1073	7	经易期货	2266	-34
8	经易期货	3076	-1427	8	金瑞期货	2685	372	8	海通期货	2262	-490
9	宝城期货	3057	958	9	新纪元	1867	1	9	江苏弘业	1861	-181
10	国泰君安	3002	233	10	中国国际	1818	-527	10	浙江永安	1776	-558
11	浙江永安	2919	-1803	11	中粮期货	1739	43	11	上海通联	1763	-106
12	江苏弘业	2615	-589	12	银河期货	1663	-126	12	国泰君安	1740	1057
13	国海良时	2593	-405	13	金川集团	1660	50	13	江苏苏物	1734	-22
14	国联期货	2536	-409	14	上海五矿	1584	456	14	金瑞期货	1629	61
15	中国国际	2477	-601	15	华安期货	1547	173	15	中信新际	1626	325
16	银河期货	2363	-317	16	经易期货	1414	-12	16	上海金源	1406	55
17	浙商期货	2354	-1194	17	海航东银	1400	-303	17	中证期货	1400	-140
18	鲁证期货	2316	-2454	18	华泰长城	1327	-122	18	浙江中大	1274	-179
19	信达期货	2292	-1152	19	广发期货	1261	-198	19	浙江大地	1258	-36
20	方正期货	2202	11	20	东海期货	1212	-56	20	珠江期货	1248	-235
合计		62030	-11473			47382	977			40226	1637

点评：

从排名前20位的多空持仓大户最新动向来看，30日多空双方均有增仓，但空头增仓力度更强，但总体仓位还是多头占优势，建议空单空单出场观望或日内短多操作，等待反弹至高点后的抛空机会。



豆 油

旱情催生农产品普涨，豆油上攻存在压力

投资策略

- 中期策略** 市场环境维稳，五月末六月初，豆油价格恢复性上涨，站稳 10200 多单持有
- 短期策略** 豆油阴线、阳线相间，价格重心不断上扬,依托 5 日线支撑偏多，短期来看，10400 附近压力较大，回调风险增加

市场综述

5月30日星期一，旱情催生之下，稻麦主粮商品领涨市场，油脂闻风而动。豆油主力合约 y1201 合约，开盘于 10292 点，最高冲至 10398 点，日内止跌于 10284 点，报收 10348 点，增仓超一万手成交量放量。K 线图上显示，阴线阳线相间而生的步调仍在延续，价格重心再度态势。

基本面信息

美国商品期货交易委员会 (CFTC) 周五公布的最新数据显示，大型投机客增持 CBOT 玉米和大豆净多头头寸，因潮湿的耕地放缓上述两种农作物的播种，并刺激期货价格攀升。在此前的报告中显示，大型投机客已连续三周减持大豆期货净多头头寸。截至 5 月 24 日当周，在 CBOT 大豆期货市场，大型投机客增持 12,921 手多头仓位及 2,963 手空头仓位，使其所持的净多头达 60,819 手。非商业交易商增持玉米净多头 32,417 手，至 258,599 手，创七周最大增幅。

30 日，美国金融市场休市，阵亡将士纪念日。

周末期间，市场消息称，国储将投放 212 万吨大豆，豆油 10 万吨，菜油 6 万吨，投放工作将在 6 月底前结束。5 月以来，猪肉、鸡蛋等食品价格出现较明显上涨，长江中下游旱情催生农产品涨价风潮。这令国内油脂市场笼罩在多空因素交织的氛围之中。

5 月 30 日，国内各主要油脂品种：散装一级豆油均价为 9987 元/吨，较 27 日上涨 9 元/吨；散装四级豆油均价为 9724 元/吨，调 14 元/吨；进口毛豆油均价为 9600 元/吨，持平。

农产品分析师

王成强

电话：0516-83831127
执业证编号：F0249002
电子邮件：
wcqmail@163.com

技术分析



点评:

右图显示的是,投资家软件,第一栏豆油近两日的5分钟K线图谱,第二栏潮起潮落技术指标,第三栏三线必赢技术指标,第四栏日内操盘技术指标。

豆油价格震荡冲高回落。

主力线在零轴上方高位运行,短期看多热情高涨;而午后获利回吐压力较大,价格回落至分水岭下方。

持仓分析

大连商品交易所 日成交持仓排名

合约代码: y1201 查询日期: 20110530

名次	会员简称	持买单量	增减	名次	会员简称	持卖单量	增减
1	红塔期货	19,701	-1,793	1	中粮期货	30,449	-3,241
2	浙江大地	16,613	-479	2	国投期货	28,421	1,908
3	浙江永安	16,113	298	3	中粮集团	28,400	400
4	浙江中大	15,356	3,526	4	中粮四海丰	20,000	0
5	中粮期货	13,233	-530	5	摩根大通	11,733	-600
6	南华期货	7,982	1,240	6	浙江永安	11,231	376
7	浙商期货	6,904	2,306	7	中国国际	10,370	306
8	新湖期货	6,488	323	8	万达期货	10,068	697
9	上海浙石	5,612	-2	9	浙商期货	6,972	110
10	国投期货	5,194	194	10	鲁证期货	6,359	881
11	重庆新涪	4,984	0	11	信达期货	4,627	71
12	国泰君安	4,818	-658	12	南华期货	4,119	-99
13	浙江新世纪	4,749	72	13	格林期货	4,058	425
14	华泰长城	3,665	1,164	14	兴业期货	3,091	520
15	格林期货	3,575	-53	15	新湖期货	2,819	830
16	信达期货	3,476	701	16	宏源期货	2,777	496
17	银河期货	3,315	389	17	华泰长城	2,687	241
18	国海良时	3,266	26	18	银河期货	2,480	148
19	汇鑫期货	3,199	-14	19	浙江新华	2,209	334
20	东吴期货	3,087	-372	20	大连良运	2,132	-131

豆油主力 y1201 合约。

更多的投机多头资金入多动作明显,而主力空头却以减仓为主,这种持仓变动对短期价格形成提振。

密切关注仓量变动及市场交投氛围。



沪 锌

缺乏外盘指引 沪锌增仓放量下跌

投资策略

中期策略 中期空势不改，但近期反弹强劲，建议空单出场，等待抛空时机。

短期策略 短期反弹强劲，建议把握反弹节奏日内短多操作。

市场综述

沪锌今日增仓放量下跌，其主力1108合约早盘以17400点小幅低开，全天保持震荡下跌之势，尾盘略有回升，最高仅17425点，最低下探至17215点，最终以0.37%的跌幅报收于17270点。全天成交340126手，增仓5422手至226798手。

基本面信息

- 30日上海金属网现货报价显示1#锌报价16950-17050元/吨，与上周五保持持平，相对期货主力1108合约贴水275-375元/吨；0#锌报价17000-17100元/吨，较与上周五保持持平，相对期货主力1108合约贴水225-325元/吨。
- 上海期货交易所锌库存30日增加2674吨至304092吨。
- 在“第八届上海衍生品市场论坛”上，上期所相关领导表示，沪铜和沪铝已经在2010年排名世界第二，仅次于伦敦金属交易所（LME），而沪锌则第一次超越 LME，成为世界第一。
- 日本财务省周一公布的数据显示，日本4月精炼锌出口量较上年同期大幅减少40%至5,047吨，而3月日本精炼锌出口量降幅为34.6%。日本精炼锌出口量同比大幅减少主要是因为受“3.11大地震”影响，日本北部地区受创，约65%的精炼锌产能被迫关闭。锌用于汽车钢板和建筑材料生产过程。数据显示，中国台湾仍是日本精炼锌的最大出口目的地，当月日本约25%的精炼锌出口台湾市场，与3月大体持平。
- 江西省今年1-4月全省有色金属工业产量持续增长，生产发展势头强劲，绝大部分产品产量增长，极少产品产量下降，具体情况如下：全行业生产十种有色金属产品累计产量38.84万吨，同比增长9.94%。其中铅3.71万吨，同比增长0.65%；锌1.16万吨，同比增长90.58%；

金属分析师

程艳荣

电话：0516-83831160

执业证编号：F0257634

电子邮件：

cyr@neweraqh.com.cn



技术分析

点评：

从技术上看，今日 LME 市场休盘，没有伦锌的提振，沪锌好像失去了反弹的精神支柱，在四根阳线之后收出一根阴线来，是对上周强劲反弹的修正，虽价格回调，但全天仍保持在30日均线之上运行，技术形态还没有被打破，5分钟主力线坚挺下行，短期看有回补周四跳空缺口的可能，建议空单出场观望或日内短多操作，等待反弹尾声时的抛空机会。



持仓分析

交易品种：zn1108

交易日期：20110530

名次	会员简称	成交量	比上交易日增减	名次	会员简称	持买单量	比上交易日增减	名次	会员简称	持卖单量	比上交易日增减
1	浙江新华	14120	5244	1	经易期货	8762	783	1	中粮期货	9843	-120
2	浙商期货	11667	2133	2	上海中期	5557	-966	2	一德期货	5792	-358
3	中证期货	10372	646	3	金元期货	4577	-85	3	浙商期货	5072	-1202
4	一德期货	8702	176	4	中国国际	3726	140	4	金瑞期货	4942	297
5	北京中期	8535	-1069	5	华泰长城	3422	927	5	南华期货	3366	1018
6	南华期货	8264	2872	6	云晨期货	3126	301	6	中信新际	3314	-57
7	华泰长城	8018	-1265	7	中粮期货	2607	11	7	天富期货	2956	9
8	国泰君安	7842	-353	8	一德期货	2576	-2268	8	国联期货	2848	105
9	山西三立	7343	-1619	9	五矿期货	2400	111	9	华泰长城	2767	-369
10	国联期货	6583	200	10	国投期货	2353	7	10	申万期货	2544	-35
11	国海良时	6480	2898	11	徽商期货	2227	1629	11	海通期货	2466	230
12	上海中期	6409	-4497	12	国海良时	2146	-166	12	渤海期货	2464	69
13	信达期货	6306	616	13	万达期货	2142	-33	13	深圳金汇	2427	-67
14	徽商期货	6197	1134	14	浙江永安	2080	-300	14	宏源期货	2293	-541
15	道通期货	6135	1080	15	南华期货	1933	-508	15	上海中期	2247	65
16	浙江中大	6093	-2467	16	金瑞期货	1926	380	16	经易期货	2155	-11
17	浙江永安	5393	-1767	17	广发期货	1912	-347	17	大有期货	2029	209
18	银河期货	5099	69	18	浙江新华	1854	772	18	江苏弘业	1809	244
19	申万期货	5021	1573	19	银河期货	1842	342	19	国海良时	1789	1552
20	江苏弘业	4935	-730	20	光大期货	1807	261	20	汇鑫期货	1646	28
合计		149514	4874			58975	991			64769	1066

点评：

从排名前20位的多空持仓大户最新动向来看，30日多空双方均继续增仓，但空头增仓力度略微明显，显示空头信心依然较足，但近期反弹势头明显，建议空单出场观望或日内短多操作，等待反弹尾声时的抛空机会。



白糖

反弹近强弩之末 短线不宜继续追多

投资策略

中期策略

前期高位空单考虑逢价格回落止盈，低位试探性多头头寸轻仓持有，未有效突破站稳 6700 不宜追加仓位。

短期策略

减仓缩量，上周的反弹已近强弩之末，攻击6734成功的概率进一步减小，操作上建议止盈兑现上周短多盈利，日内可在6700以上高点试探性短线抛空操作。

市场综述

上周末公布了国储糖抛售的正式文本，25万吨的量基本处于各个版本传言的中间水平，短时间内郑糖再度重演“越抛越涨”，上周五9月合约站上6700直接面临前低6734压力位；今日早盘郑糖9月基本平开，开盘冲高尝试突破6734的压力位失败，随后一路震荡走低，14:00之后减仓明显，临近国储糖抛售资金观望心态毕现，1100期价最终小涨23点报收6683，失守6700关口。

今日9月主力合约日K线呈上影线较长的小实体阴线，终结日线连阳格局，持仓量减8000余手成交量低于70万，量能萎缩明显，短周期MACD指标及PSY心理线均开始回落，本次小反弹波段逼近强弩之末。明日行情将围绕25万吨国储糖抛售展开，预计抛售均价依然会比较贴近主产区主流现货报价，基于当前的市场形态，期价出现小幅回落概率较大，不建议过分看低，操作上应止盈兑现上周短多盈利，日内可在6700以上高点试探性短线抛空操作。

基本面信息

今日主产区报价持稳，逼近国储糖抛售市场观望情绪浓厚，市场成交较少。具体到产区看，广西南宁厂商报价7100元/吨，持稳；柳州厂商报价7040-7180元/吨，持稳；云南昆明厂商报价6900元/吨，持稳。

炎炎夏日临近，饮料消费渐有起色，市场仍担忧夏季消费启动之际，糖现货价格居高不下，上周销区走货显现起色。上周末公布25万吨国储糖竞卖公告，今日现货消费即明显放慢走货进度静待明日抛售结果。

国际消息面，道琼斯墨西哥城消息，墨西哥经济部官员日前表示，虽然本制糖年墨西哥食糖产量有所增加，但考虑到9、10月份食糖出口量或超过预期将导致国内食糖供给短缺，为满足下半年的用糖需求和抑制国内糖价上涨，墨西哥经济部已经批准在国内生产结束之前进口15万吨食糖。

ICE原糖7月主力合约反弹进行时，上行角度经数次修正后接近45度，攻击持久，预计第一反弹目标位在3月中旬低点至当前60日均线区域，短期内仍易涨难跌。

农产品分析师

高岩

电话：

010-84261653

执业证编号：

F0249001

电子邮件：

gaoyan@neweraqh.com.cn



技术分析



点评:

早盘潮起潮落连续给出超买提示, 5分钟主力线见顶回落, 至图中矩形框所示区域主力线与价格反弹形成背离, 价格冲高乏力开始回落; 当前主力线已下穿0轴, 多头优势消散。

持仓分析

合约: SR109		日期: 2011-05-30							
名次	会员简称	成交量(手)	增减量	会员简称	持买仓量	增减量	会员简称	持卖仓量	增减量
1	广发期货	39,114	9,811	华泰长城	38,881	-1,406	中粮期货	14,980	-1,146
2	中辉期货	31,117	8,740	万达期货	33,172	-363	浙江永安	10,677	5,256
3	宝城期货	25,841	2,621	中粮期货	15,885	1,050	华泰长城	10,361	-1,564
4	珠江期货	24,071	-7,065	珠江期货	12,105	-641	银河期货	8,737	-780
5	万达期货	21,335	6,122	银河期货	8,220	-168	中辉期货	8,574	-376
6	华泰长城	20,074	-4,186	金元期货	7,981	-9	格林期货	6,731	1,099
7	东海期货	18,546	3,431	摩根大通	7,489	0	万达期货	6,346	422
8	浙江新华	17,479	-4,570	成都倍特	6,912	-36	浙江大地	6,167	-161
9	浙江永安	17,046	-4,742	华联期货	6,889	57	长江期货	5,519	1,190
10	海航东银	14,907	1,425	浙江新世纪	5,717	332	渤海期货	5,024	2,570
11	鲁证期货	13,652	324	光大期货	3,647	-32	首创期货	4,778	-141
12	银河期货	12,736	-4,251	宏源期货	3,417	-16	大连良运	4,639	-111
13	中证期货	12,542	-1,024	一德期货	3,173	-22	浙江新世纪	4,633	784
14	徽商期货	12,229	-1,003	廊坊中糖	3,086	486	光大期货	4,209	-206
15	冠通期货	12,154	-9,767	首创期货	3,011	139	中国国际	3,696	-1,292
16	浙商期货	12,010	-3,501	中钢期货	2,950	2	鲁证期货	3,627	109
17	信达期货	12,005	-693	金鹏期货	2,919	-68	申银万国	3,623	-278
18	申银万国	10,972	-11,797	国联期货	2,861	215	上海中期	3,616	434
19	中银国际	10,471	-15,264	国贸期货	2,691	51	成都倍特	3,580	589
20	海通期货	9,568	-3,122	瑞达期货	2,633	264	浙商期货	3,532	444
合计		347,869	-38,511		173,639	-165		123,049	6,842

点评:

9月合约上今日资金手笔最大的是浙江永安, 增持空单超过5000手, 渤海期货紧随, 多头主力华泰长城减仓, 中粮略增持, 逼近6734压力位多头不恋战, 日内资金变动偏空。



螺纹钢

期价或将高位震荡

关注 4850 一线支撑

投资策略

中期策略 基本面无明显利好因素支撑，中期观望为主。

短期策略 短期内或将高位震荡，建议前期多单逢高止盈离场。

市场综述

今日螺纹1110高开高走，开盘于4841点，急速上升，而后受到下降趋势线的压制，高位震荡整理。最高点4885点，尾盘受到空头获利了解影响，小幅下跌，收于4874点，企稳于4850一线。从形态上来看，收于一个光脚阳线，空头压力依然很强。持仓量上，今日RB1110合约持仓量增加39154手。技术面上依然受到下降趋势线的压制；基本上支撑不强，期价上行空间有限。建议投资者日内操作为主，待方向确认后，中长线顺势而为。

基本面信息

1、我国长江中下游正遭遇特大干旱，市场上对于粮食减产的担忧情绪逐渐升温，部分地区蔬菜价格已现大幅反弹。多家机构预测，5月CPI仍将维持高位，同比增长预计会在5%以上。我国制造业采购经理人指数(PMI)官方数据将于近日公布，多家金融机构近日分别对5月PMI做出预测，平均值约为52%，较上月下降0.9个百分点。

2、5月27日，资金利率连续第二日回落。质押式回购隔夜利率(R001)报2.85%，与本轮上涨的峰值5.01%相比回落了217个基点。当日隔夜回购成交3035亿元，基本回升至缴款日(5月18日)前期的水平，显示机构融出资金的意愿明显增强，资金紧张局面得到初步的缓解。

4、印度6月季风季节即将开始，随着河流水位上涨，不利于商品运输，印度将减少铁矿石出口。波罗的海乾散货运价指数涨0.48%或7点，至1,474点。波罗的海海岬型船运价指数BCI上涨1.51%。海岬型船舶平均每日获利升至10,275美元。波罗的海巴拿马型船运价指数BPI跌0.16%。巴拿马型船舶平均每日获利跌至14,965美元。

5、中钢协公布的5月中旬国内粗钢产量旬报显示，76家会员钢企日均粗钢产量为166.22万吨，较上旬的162.23万吨环比增加1.83%；全国粗钢日均产量达到198.4万吨的历史新高，较上旬的194.67万吨环比增加1.9%。建筑钢材库存方面，截止5月27日国内主要城市螺纹钢库存为562.26万吨，较上周下降21.26万吨，降幅明显扩大，较去年同期下降96.75万吨。线材库存为149.21万吨，环比下降9.17万吨，同比下降41.8万吨。产量增加、库存下降，说明下游需求较为旺盛。

受到资金面初步缓解、库存减少等利好因素的拉动，今日螺纹钢期价突破均线压力，回补缺口。但是市场整体成交较差，需求并没有明显转好，故而短期内期价上行空间有限，高位震荡的可能性大。

金属分析师

程艳荣

电话：

0516-83831160

执业证编号：

F0257634

电子邮件：

cyr@neweraqh.com.cn

技术分析



点评:

技术面上,从最近5个交易日30分钟图上可知,盘中期价受到博雅分水岭支撑,运行于博雅分水岭之上。必赢三线主力资金线在零轴之上小幅向上运行。W&R 威廉指标日内维持低位运行。MACD 指标在DIFF线上穿DEA线,开口有所放大,红色能量柱增加。短期内期价震荡上行概率大,但是幅度有限。

持仓分析

交易品种: rb1110

交易日期: 20110530

名次	会员简称	成交量	比上交易日增减	名次	会员简称	持买单量	比上交易日增减	名次	会员简称	持卖单量	比上交易日增减
1	浙江永安	28230	22684	1	浙江永安	21078	15199	1	浙江永安	29060	-435
2	海通期货	24915	2792	2	银河期货	19372	466	2	浙江中大	23054	-986
3	银河期货	21931	14198	3	中钢期货	18038	-10172	3	海通期货	16707	-603
4	上海中期	19393	11667	4	南华期货	17980	162	4	国泰君安	15448	6024
5	国泰君安	18590	10822	5	海通期货	15638	2626	5	华安期货	14910	2297
6	南华期货	17685	7773	6	光大期货	15180	303	6	鲁证期货	10588	-117
7	中钢期货	17051	11224	7	国泰君安	11690	-44	7	东兴期货	9135	2526
8	国贸期货	13643	1651	8	安信期货	11237	598	8	中钢期货	8419	1553
9	北京中期	11979	6825	9	浙江中大	8217	-1137	9	渤海期货	8352	2135
10	华泰长城	11651	4364	10	中粮期货	7413	708	10	银河期货	7964	-653
11	鲁证期货	10059	4872	11	华泰长城	7322	5033	11	华泰长城	7922	-52
12	江苏弘业	9498	4594	12	上海中期	6644	2440	12	南华期货	7490	1881
13	浙江新华	9175	-1075	13	广发期货	6566	-90	13	东吴期货	6801	897
14	上海大陆	9013	1680	14	招商期货	6436	2451	14	中证期货	6578	152
15	光大期货	8654	4866	15	江苏弘业	6284	196	15	北京中期	5807	2399
16	华安期货	8480	1289	16	宝城期货	6091	513	16	江苏弘业	5737	820
17	江西瑞奇	7861	5500	17	大有期货	5205	-1	17	一德期货	5533	172
18	申万期货	7838	1154	18	东证期货	4995	-1073	18	上海中期	5196	395
19	徽商期货	7697	4506	19	长江期货	4839	42	19	国贸期货	5186	1245
20	东兴期货	7688	1297	20	新湖期货	4546	1524	20	民生期货	5180	2618
合计		271031	122683			204771	19744			205067	22268

点评:

从排名前20位大户的多空持仓量来看,多空双方均有较大幅度增仓,其中多头中浙江永安增仓15199手,空头中的国泰君安增仓6024手。多空双方分歧加剧,短期内或将维持高位震荡格局。



股指期货

连续下跌之后，可能反弹修复。

投资策略

中期策略 建立多单

短期策略 逐步建立多单

市场综述

今日期指小幅低开，随后下挫，沪指盘中跌逾 12 点失守 2700 点整数关口，水利、黄金板块领涨。其后，银行板块发力向上，水泥、环保、农林牧渔板块强势翻红，带动股指重回 2700 点上。午后，大盘窄幅震荡，地产股跌幅居前，现八连跌。盘面上，酿酒、银行、水泥、农林牧渔等板块逆市飘红；开发区、物联网、陶瓷、房地产、纺织、服装等板块跌幅居前。今日两市 2/3 以上个股下跌，其中跌停个股多达 40 多只，涨停个股 10 只。

基本面信息

截至收盘，道琼斯工业平均指数上涨 38.45 点，收于 12,394.66 点，涨幅 0.31%；纳斯达克综合指数上涨 15.22 点，收于 2,761.38 点，涨幅 0.55%；标准普尔 500 指数上涨 4.20 点，收于 1,320.48 点，涨幅 0.32%。

第二次全国对口支援新疆工作会议 27 日至 29 日在北京召开。会前，中共中央总书记、国家主席、中央军委主席胡锦涛作出重要批示，他指出：“一年来，援疆工作取得了显著成绩。要认真总结交流经验，切实贯彻援疆规划，全面实施援疆工作，务求取得扎实成效。”

长江中下游 50 年未见的大旱，未必对粮食生产有重大影响，却令本已沉重的通胀预期再增重压。原本水源丰富的长江中下游地区，今年遭遇了 50 年未见的大旱，部分地区由于冬春连连旱，可能面临绝收。

5 月 28 日重庆试点个人住房房产税改革时满 4 个月之际，重庆市市长黄奇帆表示，房产税改革试点工作有序、有效、平稳推进，此项改革将在充分试点的基础上进行修改完善。据了解，今年 1 月 28 日，重庆、上海率先在全国试点个人房产征收房产税改革。按照重庆现行的房产税政策，根据 2011 年一季度的商品房交易水平测算，今年主城区交易的应税高档住房近万套，加上 3464 套存量独栋住房，初步测算 1.3 万余套应税房产在确权登记后应缴纳房产税逾亿元。

人大财经委员会副主任吴晓灵 5 月 28 日表示，考虑到经济只是出现了一定程度的放缓、通胀上升压力依然严峻，央行将不会放松货币政策。

自今年 4 月下旬以来，基金平均仓位持续降低，目前基金的平均仓位水平已经接近 2010 年 6 月底 7 月初的水平。在业内人士看来，基金仓位创下阶段性新低，一方面透露出基金的谨慎情绪，但另一方面则意味着基金可入市资金的增加。

金融分析师

席卫东

电话：

025-84787995

执业证编号：

F0249000

电子邮件：

xwd@163.com

技术分析



点评:主力线再次上升到0轴以上,后市可能反弹。

持仓分析

持买单量排名				持卖单量排名			
名次	会员简称	持买单量	比上交易日增减	名次	会员简称	持卖单量	比上交易日增减
1	0001-国泰君安	3957	598	1	0018-中证期货	6273	6
2	0011-华泰长城	1924	-201	2	0001-国泰君安	5654	-158
3	0016-广发期货	1801	-255	3	0133-海通期货	4737	-48
4	0003-浙江永安	1779	-14	4	0011-华泰长城	3099	-184
5	0002-南华期货	1587	-734	5	0016-广发期货	2749	-11
6	0006-鲁证期货	1584	-123	6	0010-中粮期货	2234	-167
7	0017-信达期货	1483	178	7	0136-招商期货	1347	-263
8	0109-银河期货	1393	296	8	0007-光大期货	1063	261
9	0133-海通期货	1194	-242	9	0109-银河期货	991	142
10	0156-上海东证	1076	163	10	0002-南华期货	923	95
11	0115-中信建投	1058	76	11	0115-中信建投	916	-173
12	0136-招商期货	993	15	12	0131-申银万国	738	95
13	0170-瑞达期货	938	33	13	0006-鲁证期货	676	-94
14	0018-中证期货	924	-69	14	0102-兴业期货	659	-5
15	0008-东海期货	922	-10	15	0003-浙江永安	627	104
16	0131-申银万国	911	-76	16	0156-上海东证	615	31
17	0150-安信期货	853	-210	17	0121-中钢期货	605	84
18	0007-光大期货	835	-15	18	0008-东海期货	382	-57
19	0009-浙商期货	779	93	19	0017-信达期货	315	-93
20	0145-大华期货	765	-79	20	0159-中国国际	310	103
		26756	-576			34913	-332

点评:主力多单减持大于空单,后市可能震荡。



早籼稻

早籼稻增仓放量 期价大幅收高

投资策略

中期策略 高位不追涨，前期低位多单控制仓位谨慎持有

短期策略 日内可以尝试逢高短空，保护多单盈利。

市场综述

受南方旱情影响，30日早籼稻震荡走强。主力合约 ER1109早盘以2597元/吨跳空高开后，依托10日均线震荡上行，最高上冲至2661元/吨，尾盘略有回调，盘终以2.72%的涨幅报收于2648元/吨。今日 ER1109大幅增仓放量，全天成交达到362518手，持仓量也大增64128手至166248手。

基本面信息

1、近期国内稻谷市场价格走势保持平稳。5月30日，安徽省芜湖大米批发市场2010年本地产3级早籼稻谷入库价格2160元/吨，江西九江粮食批发市场2010年本地产3级早籼稻谷批发价2300元/吨，与前期持平。

2、国家防办统计显示，截至5月29日，全国耕地受旱面积1.044亿亩。长江中下游地区湖北、湖南、江西、安徽、江苏5省旱情较为严重。受干旱影响，部分早稻因缺水无法按时栽插，已栽插的也因为无水浇灌生长受到影响；中稻的育秧和移栽也受到了缺水威胁。今年发生的旱情具有强度强、持续时间长、范围广、影响程度重等特点。据专家分析，今年汛期及夏季，长江流域降雨总量基本正常，但时空分布不均，可能出现旱涝并重情势，夏季长江上游地区降雨正常偏多，局地可能有洪涝发生。

3、中央气象台预计，30日长江中下游地区旱区仍无有效降雨；明后两天，旱区虽然会盼来阵雨或雷阵雨，但降雨分布不均、雨量不大，气象干旱仍将持续。预计这种局面将持续至6月2日，之后雨水将会逐渐增多。6月3-7日，长江中下游地区将出现中到大雨，局部地区有暴雨。

4、此前，全国的猪肉价格已经节节攀升了一轮，此次长江中下游干旱，再次拉动了其他食品价格，对5月份的CPI影响不可谓不小，业内人士分析，食品价格上涨压力大，将增加通胀压力，CPI涨幅或将维持高位，5月份CPI就可能在5.4%左右，或更将创下34个月来新高。

农产品分析师

张伟伟

电话：

0516-83831134

执业证编号：

F0269806

电子邮件：

zww0518@163.com

技术分析

点评：

从技术上看，ER1109合约日K线收长阳线，期价运行于各均线系统上方，MACD指标红线拉长，技术面支撑较强；后续密切关注仓量变化，提防期价高位回落。操作上，前期低位多单控制仓位谨慎持有，日内可以尝试逢高短空保护盈利。



持仓分析

合约：ER109 日期：2011-05-30

名次	会员简称	成交量(手)	增减量	会员简称	持买仓量	增减量	会员简称	持卖仓量	增减量
1	万达期货	19,654	16,236	江苏东华	4,717	3,193	浙江永安	10,347	4,943
2	信达期货	17,955	12,870	浙江新世纪	3,963	3,826	中粮期货	8,462	2,749
3	浙江新华	11,289	9,188	江西瑞奇	3,765	-268	美尔雅	4,954	773
4	浙江永安	10,815	8,387	浙商期货	3,195	1,944	上海大陆	4,489	647
5	金元期货	9,968	8,184	道通期货	3,140	3,021	江西瑞奇	3,572	581
6	浙江新世纪	8,515	7,898	浙商期货	2,492	1,903	华泰长城	3,348	813
7	浙商期货	8,094	5,259	海通期货	2,229	221	光大期货	3,236	2,081
8	金鹏期货	8,023	6,624	银河期货	2,170	-403	国海良时	2,880	1,287
9	鲁证期货	7,421	5,775	浙江新华	2,084	1,320	经易期货	2,184	1,231
10	国海良时	7,371	5,998	海航东银	1,801	1,237	金鹏期货	1,961	1,953
11	海通期货	7,014	3,780	鲁证期货	1,788	1,307	国投期货	1,957	517
12	东海期货	6,668	4,047	经易期货	1,562	827	方正期货	1,918	245
13	浙商期货	6,352	5,465	中国国际	1,561	325	首创期货	1,851	723
14	江苏弘业	6,347	4,958	浙江永安	1,526	90	银河期货	1,724	397
15	新纪元期货	6,287	4,493	招商期货	1,471	342	广发期货	1,677	1,159
16	首创期货	6,150	5,309	申银万国	1,359	333	浙江新华	1,292	801
17	江苏东华	6,144	4,662	南华期货	1,336	-131	中银国际	1,235	325
18	经易期货	5,808	4,782	光大期货	1,309	163	浙商期货	1,230	556
19	申银万国	5,801	4,316	安粮期货	1,302	-16	大越期货	1,200	522
20	银河期货	5,774	4,137	国海良时	1,291	1,056	湖南金信	1,191	184
合计		171,450	132,368		44,061	20,290		60,708	22,487

点评：

从排名前20位的多空持仓动向来看，浙江永安、中粮期货大幅增持空单，近期密切关注其动态，警惕期价高价回落风险。



天然橡胶

沪胶将维持震荡 期价可能挑战34000

投资策略

中期策略 可在期价挑战34000时逢高尝试建立少量空单

短期策略 日内短线操作

市场综述

今日沪胶主力1109合约32690高开后，早盘震荡上行，创出本月新高33100，午后则回落，全天最低点32470，最后收于32555，较昨日结算价上涨115点，涨幅0.35%。全天成交量与昨日持平，为888114手，持仓增加15300手至265066手。日胶指数同样也是高开，在早盘震荡拉升后，于下午震荡回落。

基本面信息

- 30日昆明云垦橡胶国标一级天然橡胶报价35200元/吨，越南、泰国和缅甸的3#烟片胶当地报价分别为4600、4200和5300美元/吨。目前橡胶期货主力1109合约和现货之间依然存在明显的倒基差。
- ANRPC 在5月26日公布了全球天胶产量预估值，认为2011年全球天然橡胶产量将升至993.6万吨，比之前估计的1002.5万吨要低，调整的主要原因是印尼和菲律宾的产量估计发生调整。
- 上海期货交易所公布的信息显示天然橡胶的库存量和仓单量持续减少，而日本的橡胶库存则开始出现上升迹象。由于目前处于割胶前期，产量受到限制，但随着6月的临近，且天气状况有所好转，这保证了6月中下旬市场胶源供应有所保证，推升供应增加的预期。
- 国内外宏观政策经历了一轮密集发布期之后，渐归于平静，这样的政策环境为市场多头提供了信心。但由于近期农产品价格涨幅较大，特别是猪肉价格的上涨，可能带动5月 CPI 的上涨，引发了市场对后市5月 CPI 公布后央行可能会加息的担忧。
- 从全球看，美国经济复苏依然艰难，欧债危机令人担忧，同时中国经济增长速度减缓的迹象越来越明显，特别是中国汽车产业的增长速度出现了明显的下降。
- 总体而言，全球宏观经济表现疲软可能拖累期价。

化工品分析师

陈小林

电话：

0516-83831107

执业证编号：

F0247440

电子邮件：

chenxiaolin80@qq.com



技术分析

点评：

从技术上看，期价高开高走后于中午开始回落，15分钟必赢三线指标显示，主力线与综合线几乎重合显示主力控盘度高。今日期价早盘跳空高开后一直运行于运行于分水岭之上。期价今日在延续前期上涨趋势后遭遇较大阻力回落，显示上方压力较强，明日行情或将维持震荡，期价在突破32410压力位后，上方重要压力位为前期两个高点42895和37985构成下行通道上轨，当前在34000点附近，后市期价有望震荡后挑战34000。下方有32410支撑位。



持仓分析

[上海期货交易所数据]上海橡胶[1109]持仓量龙虎榜[2011-05-30]

2011-05-30 15:18:52

多头持仓量龙虎榜					空头持仓量龙虎榜			
会员号	会员名	多头持仓	增减		会员号	会员名	空头持仓	增减
1	103	浙江永安	11076	1496	103	浙江永安	9241	3222
2	177	浙江大地	9633	2613	4	国泰君安	5881	1356
3	276	华联期货	7006	123	157	中国国际	5230	1088
9	123	浙商期货	3103	-771	78	海通期货	2873	565
10	29	国海良时	3093	1586	125	浙江中大	2842	-236
11	8	上海中期	2856	-98	128	浙江新华	2731	-272
12	277	一德期货	2744	1701	123	浙商期货	2612	164
13	125	浙江中大	2586	24	37	经易期货	2389	258
14	157	中国国际	2507	179	58	国贸期货	2221	627
15	37	经易期货	2483	-699	177	浙江大地	2060	-79
16	272	银河期货	2456	-171	295	美尔雅	2055	-135
17	69	申万期货	2031	351	59	瑞达期货	2008	-381
18	19	宝城期货	1909	70	19	宝城期货	1990	242
19	159	成都倍特	1906	166	148	中证期货	1963	107
20	128	浙江新华	1896	-115	107	浙新世纪	1809	451
合计		77123	10140		合计		66746	8125

点评：

从排名前20位的多空持仓大户最新动向来看，30日多空双方均有大幅加仓，显示多空双方对后市看法分歧较大。其中浙江永安的空单增仓更为明显。



新纪元稳健红利壹号

新纪元稳健红利壹号信号解盘

股指 1106

【日线】



【30分钟】



【5分钟】



金融分析师

张雷

电话：
0516-83831165

执业证编号：

F0264563

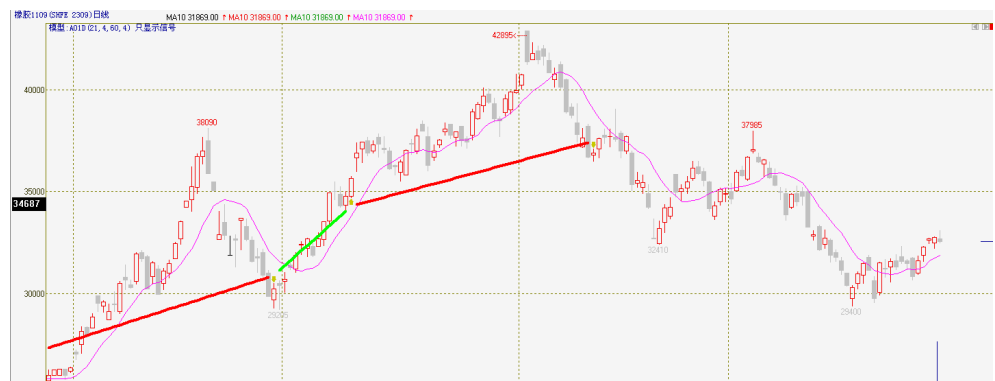
电子邮件：
zhanglei@neweraqh.com.cn

简评：股指期货在日线级别和 30 分钟级别上均处于明显的弱势之中，五分钟周期处于一个震荡下行的过程过程中，操作上注意日内短线的保护性止盈。目前 3 个周期上均持有空单。



沪胶 1109

【日线】



【30分钟】



【5分钟】



简评： 日线级别上，沪胶处于下跌4浪的调整之中，短期处于反弹的阶段。从30分钟和5分钟上多日的多头持仓就可以得到确认。但是，今日沪胶1109合约受到均线压力，尾盘跳水，5分钟、30分钟依次发出的转空信号。注意关注外盘的影响和明日沪胶走势，确认转空信号的真实性——是技术陷阱还是调整过程中的震荡或是对反弹的一种调整，注意保护短线空头头寸。



螺纹 1110

【日线】



【30分钟】



【5分钟】

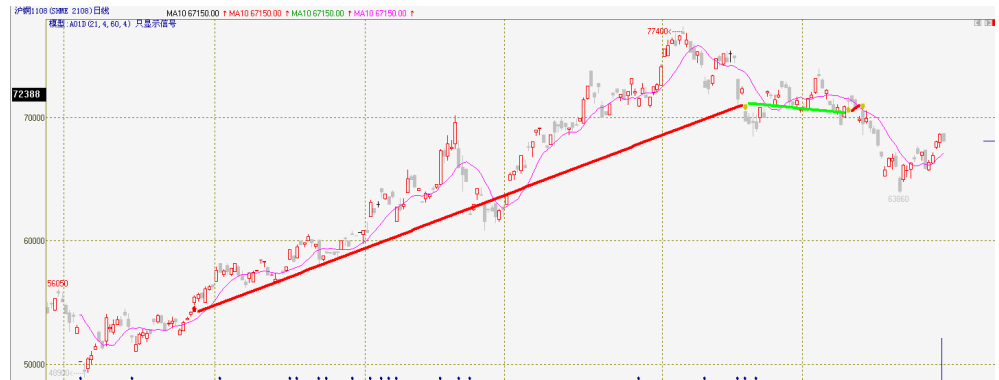


简评：螺纹在前期一轮下跌之后出现日线级别的震荡，处于重新寻找方向的阶段。30分钟上反弹迹象明显，多单持有；但5分钟多单已经在日内获利了结，持有短线空头。如明日金属走势疲弱，30分钟周期多单建议减仓或离场观望。



沪铜 1108

【日线】



【30分钟】



【5分钟】



简评：虽然沪铜日线级别上持有空单，但反弹势头较为强劲。三十分钟上多单继续持有显示反弹具有一定力度。但须注意短周期上在沪铜日内冲高回落之后，率先给出了反转信号，持有短线空头，反弹或有减速或暂缓的迹象。操作上关注外盘影响和日内短线空势是否持续，如果沪铜继续下探，30分钟级别多头可以考虑减仓或保护性止盈；否则，短线空头注意及时离场。



沪铅

沪铅遇阻回落 但仍维稳于17000之上

投资策略

中期策略 前期空单逢低减持。

短期策略 美国经济增速放缓担忧利好金属，国内铅价或将提振，轻仓短多介入。

市场综述

在无外盘指引的情况下，今日沪铅低开震荡，受其影响国内现货南方、金沙早盘成交价集中在16300-16350元/吨，对1109主力合约贴水820-840元/吨。午后，沪铅一度走低远离日均线跌275元/吨，南方金沙成交价顺势下调为16250元/吨左右，现货对1109期货贴水扩大至850-900元/吨。贸易商存在套利空间，交易量稍有改善；下游环保困境依旧，接货意愿弱。欧债危机为金属市场近期走势增加不确定性。虽然欧债危机悬而未决，但对市场影响已经弱化，而高盛等投行发表利多言论，在调高全球通胀预估以及美元相对走软的背景下，金属市场上涨动能依然存在，国内铅价或将提振。

基本面信息

媒体调查显示，经济学家预期中值为，美国5月非农就业数据或增加18.5万人，4月份为增加24.4万人。而私营部门就业有望增长21万个。预计5月失业率将降至8.9%，4月份失业率意外升至9.0%。从过去几周初请失业金人数来看，5月非农就业人数可能难以持续之前几个月超过20万的增长。非农就业人数将增长18万人以上，公共部门将依旧表现为净裁员，但数据可能并不能令所有人满意，尤其是在失业率仍处高位，其可能仍维持在9%附近。而在过去两年中制造业一直是美国经济摆脱衰退的主要力量，ISM 制造业指数回落将增大投资者对于美国经济增速放缓的担忧。

随着六月用电高峰的到来，电荒的蔓延更加广泛，全国电力缺口将进一步扩大，作为高耗能产业的有色金属不可避免地要受到限电的影响，企业开工率有可能下降。上海有色网（SMM）了解到，从4月起浙江省长兴县铅酸蓄电池企业近日已接到“停四开三”。今年铅酸蓄电池企业的夏季用电形势较为严峻”，同时加上血铅事件致使国内蓄电池生产集中地区受到严重的冲击，铅酸蓄电池企业的开工率将持续下滑，从而使得现货市场缺乏买盘支撑。

金属分析师

刘文莉

电话：0516-83831165

执业证编号：F0269810

电子邮件：

1253401339@qq.com

欧盟委员会(European Commission)5月27日公布，欧元区5月经济信心指数降至105.5，经济学家此前预期该指数为105.7。欧元区4月经济信心指数经修正后为106.1，初值为106.2。欧元区17国5月经济信心连续第三个月下滑，因该地区债务危机呈现恶化趋势，同时大宗商品价格的高企也令经济增长前景蒙上阴影。经合组织(Organization for Economic Cooperation and Development, OECD)25日指出，欧元区2011年经济增长可能弱于美国。



技术分析



点评: 价格站稳17000的压力位，在前期173000遇阻回落，MACD指标金叉向上，价格有进一步向上的动能。

持仓分析

交易品种：pb1109

交易日期：20110530

名次	会员简称	成交量	比上交易日增减	名次	会员简称	持买单量	比上交易日增减	名次	会员简称	持卖单量	比上交易日增减
1	上海中期	189	47	1	中粮期货	284	4	1	安信期货	530	28
2	海通期货	187	-111	2	宝城期货	176	15	2	南华期货	469	3
3	徽商期货	169	126	3	红塔期货	172	11	3	一德期货	442	-1
4	华泰长城	151	60	4	经易期货	168	-1	4	五矿期货	272	0
5	江苏弘业	129	-14	5	徽商期货	144	-35	5	华元期货	173	0
6	宝城期货	99	-140	6	江苏苏物	142	-1	6	中钢期货	157	0
7	英大期货	92	40	7	中信新际	131	0	7	中证期货	146	13
8	浙江中大	90	56	8	上海大陆	127	0	8	迈科期货	121	0
9	上海金源	82	12	9	五矿期货	120	5	9	深圳金汇	109	21
10	银河期货	80	-45	10	浙江永安	108	-6	10	中银国际	100	0
11	信达期货	72	30	11	金瑞期货	105	-3	11	浙江永安	96	22
12	上海良茂	71	15	12	上海中期	94	0	12	新纪元	94	0
13	申万期货	70	-7	13	海通期货	88	5	13	上海中期	93	37
14	中证期货	67	-35	14	银河期货	83	1	14	浙江中大	81	-68
15	长江期货	54	33	15	云晨期货	78	0	15	瑞达期货	80	-2
16	南华期货	47	-2	16	广发期货	74	1	16	珠江期货	80	-4
17	东吴期货	47	11	17	万达期货	74	9	17	光大期货	75	24
18	金昌期货	44	14	18	信达期货	73	10	18	华泰长城	58	-19
19	浙江永安	44	-107	19	华安期货	67	0	19	江苏东华	50	0
20	浙商期货	43	-3	20	金友期货	66	2	20	海通期货	49	-6
合计		1827	-20			2374	17			3275	48

点评: 从最近持仓变动来看，价格在小幅回升后，成交量有所改善，短期价格变数较大，多空换手较频繁，密切注意仓量变化。

免责声明

本报告的信息来源于已公开的资料，我们力求但不保证这些信息的准确性、完整性或可靠性。报告内容仅供参考，报告中的信息或所表达观点不构成期货交易依据，新纪元期货有限公司不对因使用本报告的内容而引致的损失承担任何责任。投资者不应将本报告为作出投资决策的惟一参考因素，亦不应认为本报告可以取代自己的判断。在决定投资前，如有需要，投资者务必向咨询期货研究员并谨慎决策。

本报告旨在发送给新纪元期货有限公司的特定客户及其他专业人士。报告版权仅为新纪元期货有限公司所有，未经书面许可，任何机构和个人不得以任何形式翻版、复制和发布。如引用发布，需注明出处为新纪元期货有限公司研究所，且不得对本报告进行有悖原意的引用、删节和修改。

新纪元期货有限公司对于本免责声明条款具有修改权和最终解释权。

联系我们

- ◇ **新纪元期货有限公司 总部**
地址：江苏省徐州市淮海东路153号新纪元期货大厦
电话：0516-83831105 83831109
- ◇ **新纪元期货有限公司 北京东四十条营业部**
地址：北京市东城区东四十条68号平安发展大厦407室
电话：010-84261653
- ◇ **新纪元期货有限公司 南京营业部**
地址：南京市北门桥路10号04栋3楼
电话：025-84787997 84787998 84787999
- ◇ **新纪元期货有限公司 广州营业部**
地址：广东省广州市越秀区东风东路703号粤剧院文化大楼11层
电话：020-87750882 87750827 87750826
- ◇ **新纪元期货有限公司 苏州营业部**
地址：苏州园区苏华路2号国际大厦六层
电话：0512-69560998 69560988
- ◇ **新纪元期货有限公司 常州营业部**
地址：江苏省常州市武进区延政中路2号世贸中心 B 栋2008
电话：0519-88059972 0519-88059978
- ◇ **新纪元期货有限公司 杭州营业部**
地址：浙江省杭州市上城区江城路889号香榭商务大厦7-E、F
电话：0571-56282606 0571-56282608

全国统一客服热线：0516-83831105 83831109

欢迎访问我们的站点：www.neweraqh.com.cn