



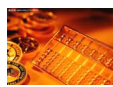
新纪元期货有限公司
NEW ERA FUTURES CO., LTD

每日期货投资导读

信息截止至 2011-5-26 17:30

目 录

【宏观经济】



[国内外宏观经济信息](#)

【品种聚焦】



[沪 铜](#)



[沪 锌](#)



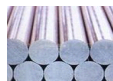
[豆类油脂](#)



[棉 花](#)



[白 糖](#)



[螺 纹 钢](#)



[强 麦](#)



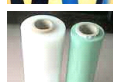
[股指期货](#)



[沪 铅](#)



[天然橡胶](#)



[化工产品](#)

[【联系我们】](#)

新纪元期货有限公司

期货研究所

分析师：魏 刚 席卫东

许治国 陈小林

王成强 高 岩

程艳荣 张 雷

刘文莉 张伟伟

石 磊

电话：0516-83831185

0516-83831160

0516-83831127

0516-83831107

地址：徐州淮海东路 153 号

邮编：221005

沪铜

股指商品再次背离 沪铜空头开始逃亡

投资策略

中期策略 期价仍运行于下跌通道中，但近期反弹欲望较强，建议空单减持。

短期策略 沪铜继续反弹，建议空单逢低减持，预留部分资金短多操作，保护手中空单。

市场综述

沪铜今日大幅反弹，受 LME 铜周三夜晚大涨提振，沪铜主力1108合约早盘以67600点大幅高开，全天保持在均线附近窄幅波动，最高触及68100点，最低下探至67510点，尾盘在空头主动平仓的背景下拉升，最终以1.90%的涨幅报收于68080点。全天仅成交169386手，减仓8490手至150248手。

基本面信息

- 26日上海金属网现货报价68850-69180元/吨，较昨日上涨700元/吨相对期货1106合约升水380-520元/吨，升水较昨日有所缩小，下游采购并没有因价涨而积极。
- 伦敦交易所铜库存26日大幅减少，减少1150吨至468225吨；上海期货交易所铜库存仓单继续减少，26日减少898吨至25324吨。
- 美国商务部公布，4月份耐用品订单按月减少3.6%，为去年10月以来最大跌幅。市场原预期减少3%。3月份数据由之前公布增加4.1%，向上修订为增加4.4%。扣除运输设备的耐用品订单减少1.5%，市场本来预测增加0.5%。

金属分析师

程艳荣

电话：0516-83831160

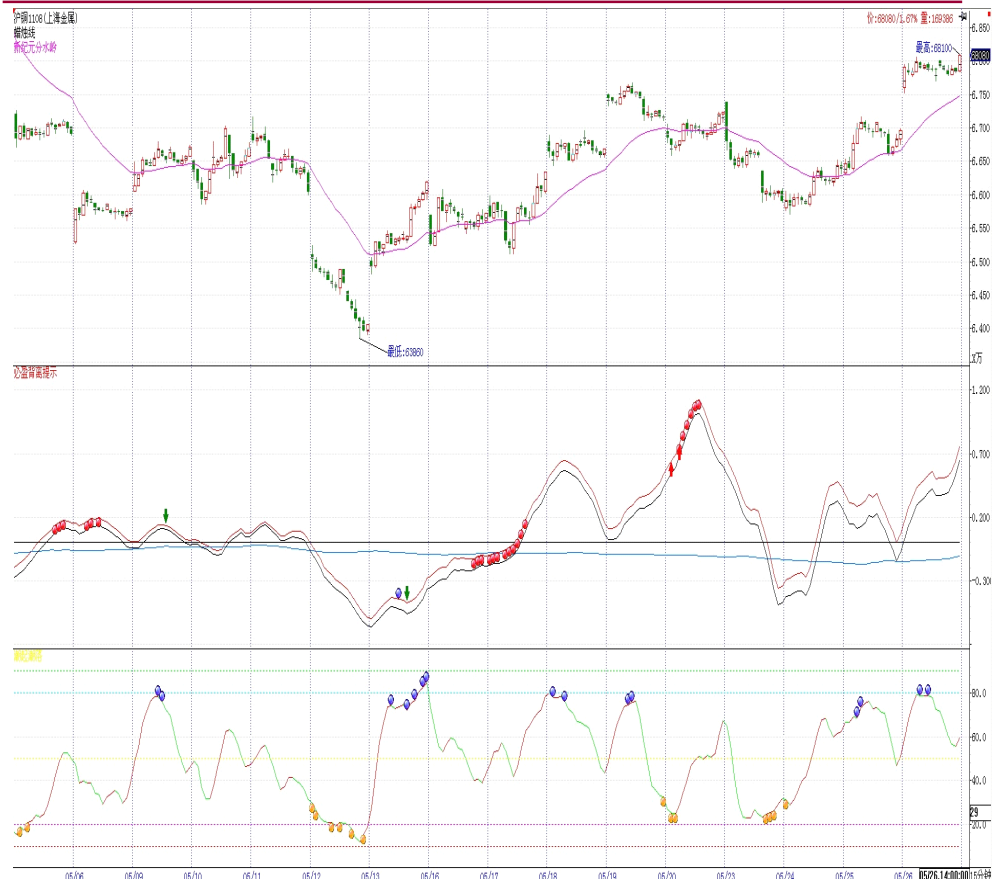
执业证编号：F0257634

电子邮件：

cyr@neweraqh.com.cn



技术分析



点评：

从技术上看，沪铜今日反弹强劲，虽挑战30日均线失败，却稳稳站在5日、10日、20日均线之上，且5日均线 and 10日均线均拐头向上，15分钟主力线也极力上行，显示反弹尚未结束，建议空单逢低减持，预留部分资金短多操作，保护手中空单。

持仓分析

交易品种：cu1108

交易日期：20110526

名次	会员简称	成交量	比上交易日增减	名次	会员简称	持买单量	比上交易日增减	名次	会员简称	持卖单量	比上交易日增减
1	海通期货	6241	-4008	1	国泰君安	3999	-8	1	五矿期货	2710	243
2	东证期货	6008	2397	2	中钢期货	3217	-98	2	东证期货	2599	-2288
3	中证期货	4420	-1249	3	中财期货	2838	2525	3	中国国际	2344	4
4	浙江永安	4032	-126	4	浙江永安	2710	-82	4	南华期货	2242	192
5	中财期货	3993	1983	5	迈科期货	2480	-2250	5	浙江永安	2172	126
6	金瑞期货	3820	-583	6	金瑞期货	2294	-380	6	广发期货	1981	20
7	中信新际	3548	2649	7	新湖期货	1933	247	7	上海通联	1851	277
8	鲁证期货	3325	64	8	经易期货	1904	-139	8	金瑞期货	1803	-314
9	银河期货	3197	973	9	中国国际	1819	-156	9	江苏苏物	1744	531
10	华泰长城	3192	81	10	新纪元	1799	1512	10	江苏弘业	1695	185
11	南华期货	3117	-2388	11	中粮期货	1794	60	11	海通期货	1579	-440
12	浙商期货	3056	-343	12	金川集团	1610	0	12	一德期货	1569	108
13	英大期货	3047	257	13	银河期货	1551	34	13	中信新际	1425	-418
14	浙江中大	3045	-268	14	广发期货	1527	-138	14	浙江中大	1344	31
15	江苏弘业	2973	-512	15	东证期货	1477	244	15	上海金源	1325	80
16	成都倍特	2884	-433	16	五矿期货	1405	-56	16	华泰长城	1323	-1089
17	迈科期货	2834	987	17	海航东银	1394	41	17	珠江期货	1225	-298
18	广发期货	2778	-689	18	华泰长城	1363	5	18	中证期货	1198	-81
19	浙江新华	2713	-838	19	中铝国贸	1220	160	19	方正期货	1155	-75
20	经易期货	2699	-1402	20	北京中期	1215	-143	20	摩根大通	1131	300
合计		70922	-3448			39549	1378			34415	-2906

点评：

从排名前20位的多空持仓大户最新动向来看，26日多头大幅增仓，而空头却纷纷逃逸，显示近期反弹力度较强，建议空单逢低减持，预留部分资金短多操作，对冲反弹风险。

沪 锌

商品继续反弹 沪锌表演三级跳

投资策略

中期策略 中期空势不改，但近期反弹强劲，建议空单轻仓持有。

短期策略 沪锌跳空运行于区间上沿，短期反弹强劲，建议预留部分资金短多操作以规避反弹风险。

市场综述

沪锌今日继续反弹，受 LME 锌周三夜晚大涨提振，沪锌主力1108合约早盘以17230点大幅高开后先是迅速下滑，下探至17130点后反弹，反弹至均线之上窄幅波动，下午开盘后极力上涨，最高触及17345点，最终以2.03%的涨幅报收于17325点。全天成交310782手，增仓6024手至200748手。而前主力1107合约却减仓23834手，显示投资者积极性有所消退。

基本面信息

- 26日上海金属网现货报价显示1#锌报价16950-17050元/吨，较周三上涨250元/吨，相对期货主力1108合约贴水215-315元/吨；0#锌报价17000-17100元/吨，较昨日上涨300元/吨，相对期货主力1108合约贴水165-265元/吨。
- 伦敦交易所锌库存26日减少325吨至854750吨；上海期货交易所锌库存继续减少，26日减少5382吨至302396吨。

金属分析师

程艳荣

电话：0516-83831160

执业证编号：F0257634

电子邮件：

cyr@neweraqh.com.cn



技术分析



点评：

从技术上看，沪锌今日继续强劲反弹，一跃跳至5日、10日、20日均线之上，并在盘中攻克30日均线的压制，全天大部分时间运行于17000之上，若明日能够继续站稳在17000点之上则表示成功突破近期震荡区间的上沿，而5分钟主力线跟随意愿较强，建议空单减仓，同时预留部分资金短多操作，以规避反弹风险。

持仓分析

交易品种：zn1108

交易日期：20110526

名次	会员简称	成交量	比上交易日增减	名次	会员简称	持买单量	比上交易日增减	名次	会员简称	持卖单量	比上交易日增减
1	中证期货	10922	-881	1	经易期货	7528	-821	1	中粮期货	9721	522
2	华泰长城	9451	-452	2	金元期货	4727	4138	2	一德期货	6260	165
3	北京中期	9443	-1629	3	上海中期	4180	218	3	浙商期货	5674	1238
4	东海期货	8579	1583	4	中国国际	3570	456	4	金瑞期货	4430	720
5	浙江新华	8133	318	5	中粮期货	3237	-66	5	中信新际	3114	-51
6	上海中期	7266	3217	6	华泰长城	2802	558	6	宏源期货	2953	31
7	浙江中大	7179	1821	7	云晨期货	2427	954	7	天富期货	2908	-65
8	国泰君安	6826	4577	8	万达期货	2389	232	8	申万期货	2905	194
9	江苏弘业	6564	2474	9	五矿期货	2256	-4	9	经易期货	2469	358
10	浙江永安	6368	2394	10	国投期货	2202	89	10	南华期货	2429	535
11	山西三立	5991	-2948	11	国海良时	2191	-635	11	上海中期	2323	528
12	浙商期货	5901	-53	12	南华期货	2048	115	12	国联期货	1955	1702
13	银河期货	5890	-40	13	浙江永安	2048	-109	13	华泰长城	1870	-93
14	华闻期货	5850	2643	14	瑞达期货	1962	-1105	14	成都倍特	1823	-3
15	宏源期货	5707	-2324	15	一德期货	1952	-34	15	大有期货	1749	260
16	金元期货	5596	2701	16	广发期货	1884	247	16	渤海期货	1709	94
17	南华期货	5258	-887	17	银河期货	1700	322	17	汇鑫期货	1617	-9
18	上海大陆	5034	606	18	金瑞期货	1650	145	18	深圳金汇	1438	887
19	广发期货	4838	1077	19	江苏弘业	1628	369	19	上海通联	1422	-3
20	金瑞期货	4745	-95	20	光大期货	1567	72	20	江苏弘业	1409	813
合计		135541	14102			53948	5161			60178	7823

点评：

从排名前20位的多空持仓大户最新动向来看，26日新主力1108合约多空双方均继续增仓，但空头增仓力度略微明显，显示空头信心依然较足，但近期反弹势头明显，建议空单逢低减持，同时预留部分资金短多操作，以规避反弹风险。



白糖

红三兵缺乏量能配合 6700难一鼓而上

投资策略

中期策略

前期高位空单考虑市价止盈，低位试探性多头头寸轻仓持有，未有效突破站稳 6700 不宜大幅追加仓位。

短期策略

日线再现红三兵组合且伴有上涨跳空，但量能配合不积极，临近周末，预计再度冲击 6700 失败则短多集中止盈概率极大，建议以获利多单止盈为主尽量不追多过周末。

市场综述

巴西港口拥堵问题引发出出口延误预期有效提振了洲际交易所原糖价格，7月主力合约涨2.54%报收22.57，平稳运行于反弹通道；早盘郑糖1109合约小幅跳高开至6612，开盘价即日内最低价，高调回避了上周五跳空缺口上沿至6600整数关口可能有的艰难争夺，整个交易时间内实时价格曲线波动平稳，绝大部分时间运行于日内加权平均价线之上，涨近百点报收6653，日线呈光脚阳线，量能配合继续呈现减仓缩量特征。

今日日 K 线与前两个交易日 K 线再度组合成红三兵上攻形态且伴有上涨跳空，整个形态波幅大于5月6日开始的红三兵组合，但成交量配合情况更为消极，持仓、成交萎缩明显，临近周末，预计攻击6700乏力而短多集中止盈的概率较大，建议获利短多见好收场不恋战，不建议追多过周末。

基本面信息

近日国际食糖市场进出口消息集中。外电综合报道，考虑到上一批进口被竞标商踊跃认购，欧盟拟再发放20万吨免税进口的食糖，估计欧盟糖业管理委员会将于5月26日对是否增加免税进口20万吨食糖进行投票表决，估计届时欧盟成员可能会批准此项提议。主产国方面，路透社新德里消息，本周二来自印度政府和糖业界的消息说，自上个月授权出口50万吨自产糖以来，政府已发放了其中25.3万吨的出口许可证。巴西港口拥堵问题迟迟未解决，因此出口可能会延误，受上述消息提振，本周三 ICE 糖市原糖期货价格连续第二天上涨，近期合约的涨幅更超过了3%。

现货市场上，广西现货价格小幅上调，南宁中间商报7110元/吨，报价上调10元/吨，销量一般。周四华中销区价格持稳，武汉现货报价7150元/吨，库存薄弱，成交一般。华东销区略有上调，华东商家近日调价一般只是上调20元/吨左右。今日柳州、昆明二市电子盘合约均继续延续小幅反弹走势。柳州电子盘合约强劲反弹，其中远月合约反弹幅度较大。昆明电子盘合约均维持小幅反弹走势。二市差价近月合约价格小幅缩小，成交量基本持平，为60850手。

当前产区均价与销区均价相差200元/吨左右，经销商有小幅利润，本周补库意愿较上周略见好转。

资金方面，央行25日宣称26日央行将停发两周前重启的3年期央行票据，结合中央密集调研江浙等地中小企业资金情况等信息，可以推断出决策层考虑到当前

农产品分析师

高岩

电话：

010-84261653

执业证编号：

F0249001

电子邮件：

gaoyan@neweraqh.com.cn



豆 油

仓量平平，豆油却日内高价报收

投资策略

- 中期策略** 市场环境维稳，五月末六月初，豆油价格恢复性上涨，站稳 10200 多单持有
- 短期策略** 豆油阴线、阳线相间，价格重心不断上扬，依托 5 日线支撑偏多，关注仓量变动

市场综述

5月26日星期四，股指新低而商品普遍收涨，油脂橡胶等商品领涨商品，主力做多热情高涨带动商品人气。豆油主力合约 y1201 合约，开盘于 10250 点，最高冲至 10296 点，日内止跌于 10234 点，报收 10296 点即日内最高价，增仓 12000 手成交量一般。K 线图上显示，下旬以来，豆油探底有节奏的回升，阴线阳线相间而生，量能表现平平操作上务必设置严格止盈保护措施。

基本面信息

5月以来，猪肉、鸡蛋等食品价格出现较明显上涨，猪肉逐渐成为当前推升食品价格的重要因素。旱情压力之下，前期过快回落的蔬菜价格也开始出现涨跌互现的态势；中期无疑或加大 CPI 或物价上行的压力。

美种植推迟可能将威胁美国大豆种植面积和产量潜力。据美国农业部在每周作物生长报告中公布，截至 5 月 22 日当周，美国大豆种植率为 41%，去年同期为 51%，五年均值为 51%。当周大豆出芽率为 12%，去年同期为 22%，五年均值为 19%。另据美国农场局称，美国密西西比河发生的洪涝灾害已经影响了近 360 万英亩农田，洪涝灾害给南部地区的农户和养殖造成了巨大的损失，受灾农田涉及玉米、大豆、稻米和小麦作物。

4月中上旬，发改委令油脂限价令延长 2 个月，到 6 月上旬将面临到期，现货显露上行迹象，推动期货价格上行。但目前国内通胀压力尚未缓解，管理层与生产企业间博弈仍在，豆油价格仍将承受政策压力。而国内大豆库存充裕，港口进口大豆库存在 600 万吨以上，后期油脂价格面临压力。

26 日，国内四级豆油出厂价格基本持稳在 9550—9650 元/吨左右，山东地区较昨日上涨 50 元/吨左右。菜油集中上涨 50 元/吨左右，棕榈油小幅回落 20 元/吨。

农产品分析师

王成强

电话：0516-83831127

执业证编号：F0249002

电子邮件：

wcqmail@163.com

技术分析

点评：

右图显示的是，投资家软件，第一栏豆油近两日的5分钟K线图谱，第二栏潮起潮落技术指标，第三栏三线必赢技术指标，第四栏日内操盘技术指标。

豆油价格震荡走高。

主力线午后上穿零轴，价格在分水岭处遇到支撑延续日内多头行情。



持仓分析

大连商品交易所 日成交持仓排名

合约代码：y1201 查询日期：20110526

名次	会员简称	持买单量	增减	名次	会员简称	持卖单量	增减
1	红塔期货	20,118	-1,112	1	中粮期货	38,267	-218
2	浙江大地	17,359	221	2	中粮集团	28,000	2,389
3	浙江永安	15,988	-324	3	国投期货	27,653	769
4	中粮期货	13,044	-1,135	4	中粮四海丰	20,000	0
5	浙江中大	11,867	105	5	摩根大通	12,858	-300
6	南华期货	7,457	248	6	万达期货	11,277	2,843
7	新湖期货	6,167	182	7	浙江永安	10,903	189
8	上海浙石	5,638	839	8	中国国际	10,425	169
9	浙商期货	5,522	639	9	鲁证期货	6,407	664
10	国泰君安	5,490	598	10	浙商期货	5,821	-529
11	重庆新涪	5,284	-25	11	信达期货	4,644	198
12	浙江新世纪	4,763	157	12	南华期货	4,337	-210
13	国投期货	4,457	201	13	格林期货	3,610	115
14	国海良时	4,177	12	14	兴业期货	3,439	-205
15	格林期货	3,847	-608	15	银河期货	2,319	-262
16	江苏弘业	3,627	35	16	华泰长城	2,226	-89
17	东吴期货	3,475	-86	17	广发期货	2,122	-33
18	中证期货	3,319	1,260	18	新湖期货	2,042	195
19	汇鑫期货	3,308	33	19	浙江新华	1,480	-362
20	中国国际	2,966	544	20	浙江大地	1,393	6

豆油主力 y1201 合约。

豆油探底回升以来，每每收出阳k线的背后，隐藏主力空头增仓的背景；收出阴线，变出现主力多头增仓的身影。豆油短线操作难度较大，而季节性回升行情仍在艰难演绎。

密切关注仓量变动及市场交投氛围。



棉花

郑棉持续窄幅震荡，建议多观望少操作

投资策略

中期策略 郑棉 1109 合约跌势暂缓，近期横盘整理等待指引，移仓换月加速，建议中线保持空头思路。

短期策略 期棉有企稳迹象，但遇下行通道上轨和前期跳空缺口上沿的联合压制，短期震荡为主，操作上建议观望为宜。

市场综述

受美棉近日走高影响，郑棉主力1109合约本周四高开于25500元/吨，收于25535元/吨，全天最高价为25700元/吨，最低价为25405元/吨，期价维持窄幅震荡，较上一交易日小幅上涨1.09%。1201合约最终收24485元/吨，结算价较上日涨580点。1109合约成交量较上一交易日大减29.3万手至125万手，近期交易量逐日递减，而1201合约较上一日增加14.8万手。持仓方面，1109合约今日大减51018手至43.8万手，而1201合约暴增36760手，郑棉移仓换月加快脚步。

25日洲际交易所（ICE）美棉指数收中阳线，开盘于138.58美分/磅，收盘于142.46美分/磅，涨3.88美分/磅，站上20日均线；美棉07合约开于154.10美分/磅，以2.15美分的涨幅收于156.03美分/磅，新作12月合约开盘于125.50美分/磅，大涨5.59美分逼近停板。

期棉有企稳迹象，但上行承压，建议观望为主，中线继续看跌，短线反弹看待，震荡偏空操作。

基本面信息

现货方面，26日中国棉花328级价格指数（Cc index）报24479元/吨，跌23元/吨，229级跌34元/吨报于26512元/吨，527级下跌22元/吨报于22598元/吨。进口棉价格指数 M 26日为183.55美分/磅，上涨1.49美分，折滑准税价报于30701元/吨，按1%关税价为30355元/吨。库存方面，今日郑棉一号棉花仓单为530张，有效预报为344张。

印度农业部长5月23日，表示允许在2010/11年度（10月到次年9月）出口约550万包棉花。本年度印度棉花产量有望达到3120万包，高于上年的2950万包。

5月25日，摩根士丹利将其对2010/11年度棉价预估从每磅0.78美元上调至1.43美元，对2011/12年度棉价预估亦从之前的每磅0.88美元上调至1.00美元。

银行间市场资金利率25日再次全面大涨，所有期限质押式回购利率、银行间拆借利率均突破5%大关，市场“钱荒”再起。

农产品分析师

石磊

电话：0516-83831134

执业证编号：F0270570

电子邮件：

shilei19870510@sohu.com



技术分析

点评：今日郑棉主力1109合约高开之后维持窄幅震荡。日线上期价收小阳线站稳10均线，并且上探下行通道上轨和跳空缺口上沿，联合压制作作用强。成交量较上一交易日大减29.3手至125万手，持仓也大减51018手，减仓缩量明显。短线反弹看待，震荡为主。



持仓分析

点评：今日郑棉主力1109合约持仓巨幅减少51018手至38.7万手，其中主力多头持仓减持13101手至121760手，而主力空头同样大减3971手至134305手。主力净单明显增加。近期有所企稳的棉价恐将遭到空头打压，建议短线偏空操作。

合约：CF109 日期：2011-05-26

名次	会员简称	成交量(手)	增减量	会员简称	持买仓量	增减量	会员简称	持卖仓量	增减量
1	北京中期	53,664	-1,026	中粮期货	16,854	-1,592	国联期货	14,415	-1,582
2	海通期货	35,688	-9,918	浙江永安	13,619	-2,290	中国国际	14,313	-728
3	银河期货	35,102	-5,170	万达期货	7,672	-565	首创期货	11,130	-100
4	鲁证期货	33,584	-6,341	南华期货	6,959	-888	银河期货	10,746	-16
5	宝城期货	33,203	-4,129	宏源期货	6,366	-59	浙商期货	9,954	2,498
6	迈科期货	31,625	-8,079	浙江大地	5,855	-446	长江期货	8,224	-152
7	国联期货	30,275	9,750	中国国际	5,759	-3,105	新湖期货	7,320	-701
8	中证期货	30,134	-1,313	上海中期	5,605	40	国泰君安	7,268	-530
9	中国国际	28,971	-5,499	经易期货	5,518	-397	中粮期货	6,827	-66
10	金鹏期货	28,833	-7,361	成都倍特	5,485	-27	华泰长城	6,446	-212
11	浙江永安	27,390	3,046	一德期货	5,472	-65	格林期货	6,331	-1,355
12	华泰长城	26,296	-11,586	光大期货	5,142	-261	浙江永安	5,376	-1,614
13	申银万国	24,863	-3,895	安信期货	4,975	31	海通期货	4,699	-1,416
14	万达期货	24,071	-19,602	五矿期货	4,569	-62	国海良时	3,782	2,105
15	国泰君安	23,744	-14,483	中银国际	4,067	-552	浙江大地	3,743	158
16	东海期货	23,560	-5,383	海通期货	3,909	-2,376	鲁证期货	3,204	-418
17	浙江新华	23,405	-3,961	新湖期货	3,863	644	南华期货	2,911	426
18	江苏弘业	23,252	1,205	华泰长城	3,503	-122	光大期货	2,679	-172
19	信达期货	22,685	7,128	国泰君安	3,399	-716	英大期货	2,557	-4
20	神华期货	22,398	10,182	首创期货	3,169	-293	广发期货	2,380	-92
合计		582,743	-76,435		121,760	-13,101		134,305	-3,971



螺纹钢

短期仍将延续震荡 关注4850一线压力

投资策略

中期策略 基本面信息匮乏，期价重陷震荡区间，中期维持偏空思路。

短期策略 短期内仍将弱势震荡，操作性不强，建议前期多单逢高止盈离场。

市场综述

今日螺纹1110小幅高开于4835点，早盘收盘前受到多头获利了结打压，触及日内最低点4816点，午盘在4821-4832区间窄幅震荡，收于4828点，企稳于4800一线上方。盘中最高点为4844点，涨幅为0.21%。持仓量上，今日RB1110合约持仓量小幅减少5980手。技术面上期价上方压力线密集，上升力量明显不足；基本面上信息疲乏，建议投资者以观望为主，轻仓操作为宜。

基本面信息

1、在前期国际油价连跌的打压下，国内成品油或进入下降通道。数据显示，上周以来，广东汽油价格跌幅较深，93号汽油从9900元/吨已跌至9500元/吨，国三柴油则跌至8600元/吨，跌幅为50~100元/吨。福建市场成品油批发价也出现松动，汽柴油均下滑50元/吨左右，当地贸易商开始抛售柴油，报价仅8350~8400元/吨。然而有消息称，国家发改委今天将上调航空煤油出厂价800元/吨，各航空公司也预计将于5月26日左右联动上推燃油附加费。

2、全国28个大中城市20毫米HRB400螺纹钢均价5193.6元/吨，较前日微涨3.2元/吨，20毫米HRB335螺纹钢均价5005.7元/吨，较前日微跌0.35元/吨。天津港63%印粉1300元/湿吨；太原一级冶金焦A<12.5,S<0.65车板含税价1950元/吨，与前日持平，渤海商品交易所焦炭报收2132元/吨，较前日微涨2元/吨。

3、到今年5月25日，山西年产30万吨以下的矿井已全部关闭，在保留的1053座矿井中，70%的年产量都在90万吨以上。

4、5月24日，国家能源局在“疆电外送”专题会议上明确提出，同意新疆开展哈密—郑州±800千伏特高压直流外送工程前期工作。这标志着“疆电外送”工作获得重大突破，已进入全面启动实施的新阶段。此前，针对新疆施工期短、施工难度大等诸多因素，国家能源局已正式给当地10个发电项目复函，同意项目开展前期工作，要求尽快开工建设。据统计，这10个项目建成后装机容量达到657万千瓦，是新疆历史上争取国家发电项目最多的一次。自2009年以来，经国家批准新疆在建的火电项目已达35个，装机容量达1800万千瓦。一旦项目开始，会利好于钢材，对期价有一定的支撑。

基本面利多信息和外盘商品的走高对期价有一定的支撑，短期内或有小幅上涨，但是上行阻力重重，幅度有限，建议投资者多单逢高止盈离场。预计螺纹钢

金属分析师

程艳荣

电话：

0516-83831160

执业证编号：

F0257634

电子邮件：

cyr@neweraqh.com.cn

后市不容乐观，中期仍然维持偏空思路。

技术分析

点评：

技术面上，从最近5个交易日30分钟图上可知，盘中中期价受到博雅分水岭支撑，运行于博雅分水岭之上。必赢三线主力资金线在零轴之上运行。KDJ指标向下运行并且逐渐走平。MACD指标在零线以上运行，盘中DIFF线和DEA线逐渐粘合，红色能量柱有所减少。短期内中期价涨跌动能均不足，继续维持弱势震荡格局。



持仓分析

交易品种：rb1110

交易日期：20110526

名次	会员简称	成交量	比上交易日增减	名次	会员简称	持买单量	比上交易日增减	名次	会员简称	持卖单量	比上交易日增减
1	海通期货	23228	-28317	1	中钢期货	29977	2249	1	浙江永安	29707	-26
2	申万期货	18103	-1606	2	南华期货	20422	343	2	浙江中大	24130	-1150
3	华泰长城	13961	-147	3	银河期货	19286	785	3	海通期货	22036	1041
4	银河期货	13776	-3143	4	光大期货	16140	1489	4	华安期货	12432	71
5	南华期货	12791	-5642	5	国泰君安	11008	823	5	鲁证期货	10886	190
6	信达期货	11064	-3258	6	安信期货	10694	-23	6	国泰君安	10454	-644
7	浙江永安	10300	-32174	7	海通期货	8517	-5575	7	东兴期货	9798	4594
8	上海中期	9944	-632	8	浙江中大	8411	2136	8	银河期货	8162	-2565
9	上海大陆	9830	-6027	9	广发期货	6775	-877	9	华泰长城	8133	-1467
10	光大期货	9492	-2331	10	中粮期货	6739	1610	10	中钢期货	6502	85
11	北京中期	9396	-1012	11	江苏弘业	6175	-45	11	中证期货	6378	-494
12	浙江中大	7916	627	12	浙江永安	6171	-3230	12	东吴期货	6046	-81
13	国贸期货	7587	-1008	13	东证期货	5814	-73	13	南华期货	5881	-1230
14	中钢期货	7410	1033	14	宝城期货	5618	34	14	江苏弘业	5182	-145
15	中信新际	6857	-1676	15	大有期货	5034	492	15	一德期货	4955	-648
16	浙商期货	6832	-1738	16	中信新际	5019	2008	16	国贸期货	4928	925
17	中证期货	6574	150	17	长江期货	4903	-81	17	上海中期	4695	-142
18	华元期货	6446	143	18	徽商期货	4355	628	18	申万期货	4528	-391
19	国泰君安	6429	-9204	19	上海中期	4320	26	19	渤海期货	4224	966
20	鲁证期货	6418	-7113	20	中银国际	4256	54	20	安信期货	4151	786
合计		204354	-103075			189634	2773			193208	-327

点评：

从排名前20位大户的多空持仓量来看，空头有小幅减仓，多头小幅增仓，其中空头中的动性期货增仓4594手，多头中的海通期货5575手。日内成交量大幅萎缩，交投清淡，市场观望情绪浓厚，短期内仍然维持震荡格局，中期趋势看空。



股指期货

大跌之后，可能反弹修复。

投资策略

中期策略 建立多单

短期策略 逐步建立多单

市场综述

今日期指高开，震荡回落态势。经过昨日的回调，早盘市场气氛有所回升，沪指大盘在 2750 点上方进行窄幅波动，盘中券商股一度在国际板利好的影响下大幅拉升，提升市场人气。但随后两市各板块出现回落，大盘震荡走低，尾盘，银行、地产、石油等大盘股突然集体走强，带动指数快速走高。午后，两市一度在银行、石油、地产板块的活跃下高位企稳，但是，中小盘个股及创业板的走弱，另外，受抚州恐怖袭击事件拖累。市场做空情绪高涨，地产板块亦掉头向下。大盘震荡下跌，再创新低。

基本面信息

经济数据表明美国 4 月份的耐用品订单环比下降 3.6%，不及预期；原油库存增加，原油期货价格上涨。美国股市低开高走，最后收高，结束三连阴。

伴随货币紧缩效果的逐步显现，近期持续高位运行的银行间市场资金利率 25 日再次全面大涨，所有期限质押式回购利率、银行间拆借利率均突破 5% 大关。

水利部周二透露，水利部已经安排部署“十二五”和 2011 年任务，将采取措施确保今后一段时间大规模水利建设的进度和效益。

内蒙古自治区人民政府近日发文同意包头市组建“包头稀土产品交易所有限公司”，其经营范围不得包含“大宗商品中远期交易、大宗商品中远期交易市场管理、仓单交易”；由包头市尽快组建以包钢稀土和内蒙古高新控股有限公司为主体的企业法人，开展稀土产品交易相关工作。

昨天，记者从中国物联网核心网络建设项目可行性论证会上获悉，我国物联网核心网络建设项目的规划与设计工作已经完成，各项准备工作已基本就绪，网络建设工作将于 2012 年一季度全面展开，2013 年底完成成网工作。

金融分析师

席卫东

电话：

025-84787995

执业证编号：

F0249000

电子邮件：

xwd@163.com



技术分析



点评:主力线回落到0轴以下,后市将受压。

持仓分析

持买单量排名				持卖单量排名			
名次	会员简称	持买单量	比上交易日增减	名次	会员简称	持卖单量	比上交易日增减
1	0001-国泰君安	3207	223	1	0018-中证期货	5799	-71
2	0016-广发期货	1916	243	2	0001-国泰君安	4499	31
3	0011-华泰长城	1849	114	3	0133-海通期货	4474	100
4	0002-南华期货	1648	-460	4	0011-华泰长城	2969	389
5	0003-浙江永安	1615	66	5	0016-广发期货	2856	107
6	0006-鲁证期货	1511	176	6	0136-招商期货	1631	-8
7	0017-信达期货	1223	-114	7	0007-光大期货	1133	-77
8	0133-海通期货	1180	350	8	0010-中粮期货	927	238
9	0109-银河期货	1074	211	9	0002-南华期货	705	0
10	0131-申银万国	1019	216	10	0006-鲁证期货	703	80
11	0018-中证期货	945	273	11	0156-上海东证	677	34
12	0170-瑞达期货	933	171	12	0131-申银万国	661	47
13	0008-东海期货	912	-1	13	0003-浙江永安	596	37
14	0136-招商期货	885	104	14	0102-兴业期货	559	-52
15	0007-光大期货	863	-62	15	0115-中信建投	547	282
16	0156-上海东证	752	-110	16	0121-中钢期货	402	148
17	0009-浙商期货	686	69	17	0150-安信期货	389	-80
18	0150-安信期货	639	-37	18	0109-银河期货	361	-203
19	0113-国信期货	580	134	19	0017-信达期货	360	100
20	0019-金瑞期货	560	100	20	0128-江苏弘业	343	76
		23997	1666			30591	1178

点评:主力多单增加大于空单,后市可能反弹。



强麦

强麦增仓放量 期价或将上试60日线

投资策略

中期策略 期价或将考验60日均线，低位多单继续持有。

短期策略 短期期价震荡上行概率大，以偏多操作思路为主。

市场综述

26日，受隔夜外盘大涨影响，国内商品期货全线飘红。强麦主力合约 WS1201 早盘以2890元/吨小幅高开后震荡走高，盘终以1.11%的涨幅报收于2917元/吨。今日 WS1201增仓放量，成交量大幅增加，全天成交53060手，持仓量增加12040手至81926手。

基本面信息

1、现货市场上，受下游消费疲软的拖累，小麦市场整体购销不旺，市场流通量有限，行情上行乏力。河南驻马店小麦市场区间盘整，当地强筋麦收购价在2100-2120元/吨以上；登封面粉厂收购价不低于2070-2080元/吨，当地贸易商收购价在2060-2080元/吨，价格较前几日持平。

2、预计至5月27日，西北地区大部、华北、黄淮东部冬小麦处于抽穗期，西北地区东南部、黄淮西部、江淮处于乳熟期，江汉、西南地区处于成熟收获阶段。天气预计显示，25至27日，西北、黄淮、江汉、四川盆地北部、贵州中北部、重庆等地无明显降水，利于陕西东南部、河南东南部、湖北、四川盆地北部、贵州中北部、重庆已成熟冬小麦适时收晒。

3、25日，据“2011年小麦主产区考察团”调研发现，今年冀城苗情生长状况整体良好，年前的干旱基本对这里没影响；邢台市小麦生产整体形势较好，呈现群体足、个体壮、苗龄适中的丰收局面。目前邢台地区小麦市场走势相对平稳，当前普麦出库价格在1.07—1.08元/斤，去年同期价格在1.05元/斤；优质强筋小麦收购价格在1.33—1.35元/斤，去年同期价格在1.19元/斤，优麦普麦价差逐渐拉开。据两地业内人士预测，今年托市启动基本无望。由于当前进口小麦价格较高，近两年来国内面粉加工企业采购国产强筋小麦积极性较高，即使强筋小麦丰收并且质

农产品分析师

张伟伟

电话：

0516-83831134

执业证编号：

F0269806

电子邮件：

zww0518@163.com



量较好，当地强麦仍会出现抢收局面。

技术分析



点评：

从技术上看，WS1201合约日K线收阳，期价上穿分水岭，各均线系统向上打开，MACD 指标红线拉长，短期期价或将上攻60日均线；5分钟期价依托10日线震荡上行，必盈主力线也在零轴上方运行，短期期价震荡上行概率大，以偏多操作思路为主。

持仓分析

合约：WS201		日期：2011-05-26							
名次	会员简称	成交量(手)	增减量	会员简称	持买仓量	增减量	会员简称	持卖仓量	增减量
1	申银万国	2,847	2,734	中国国际	9,776	106	国投期货	9,766	2,325
2	浙江永安	2,647	1,724	银河期货	3,086	113	北京中期	3,765	985
3	国投期货	2,380	1,211	国海良时	1,834	64	新纪元期货	2,458	108
4	东吴期货	1,792	1,743	浙江永安	1,727	985	光大期货	1,866	664
5	金鹏期货	1,670	1,308	华泰长城	1,704	84	美尔雅	1,480	329
6	光大期货	1,590	1,126	金鹏期货	1,139	-1,387	浙江永安	1,474	-70
7	新纪元期货	1,535	283	大连良运	1,008	107	华泰长城	1,363	283
8	江苏弘业	1,219	975	海通期货	990	580	国海良时	1,061	316
9	北京中期	1,205	739	上海大陆	847	26	经易期货	1,002	190
10	海通期货	1,195	862	浙江中大	731	407	北方期货	860	-4
11	安粮期货	1,175	924	申银万国	714	513	银河期货	821	75
12	华安期货	1,127	1,025	浙商期货	707	163	海通期货	791	17
13	宝城期货	1,025	319	新纪元期货	702	171	首创期货	783	-28
14	浙江中大	954	883	国泰君安	701	-23	广发期货	716	25
15	新湖期货	930	880	东证期货	585	540	国联期货	690	-124
16	长江期货	926	477	招商期货	583	-48	新湖期货	653	193
17	宏源期货	922	858	南华期货	564	172	方正期货	638	413
18	徽商期货	917	532	华安期货	559	530	鲁证期货	588	34
19	经易期货	898	476	新湖期货	554	505	鑫鑫期货	568	134
20	国联期货	857	566	长江期货	527	387	宝城期货	554	143
合计		27,811	19,645		29,038	3,995		31,897	6,008

点评：

从排名前20位的多空持仓动向来看，多空双方均大幅增仓，短期期价或将震荡上行。



沪铅

期市呈“红周四” 震荡或将主导行情

投资策略

中期策略 商品价格恢复反弹，空单逢低减持

短期策略 期价短期震荡筑底，空单逢低及时离场，轻仓短多介入。

市场综述

受伦铅上涨提振，沪铅主力1109合约今日跳空高开于17050，日内在17060--17200区间震荡整理，尾盘价格出现拉升站上17200，最终以17205元/吨的价格报收。沪铅近期延续反弹势头，但当前宏观面利空因素阴云未散。从走势来看，经过一段时间消化利空消息之后，沪铅下方平台的支撑力度足够强大，不过伦前期铅库存连续大幅增加，加之欧债危机风波仍没有过去，。预计短期沪铅将维持震荡反弹走势，中线空单逢低减持。

基本面信息

经合组织（OECD）在5月25日发布的最新经济报告中表示，全球经济复苏正稳步进行，但各个国家和地区的复苏速度还有差距。该组织维持对今明两年全球经济增长的预期不变，预计今年为4.2%，明年为4.6%。该组织警告称，全球经济仍面临高油价、欧洲主权债务危机等一系列风险，并有可能催生滞胀。

随着六月用电高峰的到来，电荒的蔓延更加广泛，全国电力缺口将进一步扩大，作为高耗能产业的有色金属不可避免地要受到限电的影响，企业开工率有可能下降。上海有色网（SMM）了解到，从4月起浙江省长兴县铅酸蓄电池企业近日已接到“停四开三”。今年铅酸蓄电池企业的夏季用电形势较为严峻”，同时加上血铅事件致使国内蓄电池生产集中地区受到严重的冲击，铅酸蓄电池企业的开工率将持续下滑，从而使得现货市场缺乏买盘支撑。

中国企业家调查系统日前发布的《2010中国企业经营者问卷跟踪调查报告》显示,企业应收账款中“高于正常”所占比例,小型企业为20.1%,中型企业为18.8%,大型企业则只有15%。中小企业的应收账款压力,远远高于大型企业。国内贸易风险骤增。

金属分析师

刘文莉

电话：0516-83831165

执业证编号：F0269810

电子邮件：

1253401339@qq.com

高盛集团5月24日发布的“能源市场观察”报告表示，虽然全球经济增长的放缓可能令原油市场短期内面临下行风险，但原油市场供需仍将进一步趋紧并于2012年达到十分紧张的程度，进而大幅推高原油价格。高油价对经济增长的拖累及原油需求增长对大宗商品影响也将加剧。



技术分析



点评: 价格站上17000的压力位,k线形态呈光脚阳线实体,MACD指标金叉向上,价格有进一步向上的动能。

持仓分析

交易品种: pb1109

交易日期: 20110526

名次	会员简称	成交量	比上交易日增减	名次	会员简称	持买单量	比上交易日增减	名次	会员简称	持卖单量	比上交易日增减
1	海通期货	161	-74	1	中粮期货	181	7	1	安信期货	502	-2
2	银河期货	142	50	2	徽商期货	179	-2	2	南华期货	459	-2
3	宝城期货	119	74	3	经易期货	169	-2	3	一德期货	439	2
4	上海金源	109	32	4	红塔期货	162	21	4	五矿期货	272	8
5	长江期货	107	63	5	浙江永安	152	26	5	华元期货	176	0
6	上海中期	102	22	6	华泰长城	145	-16	6	中钢期货	159	2
7	成都倍特	101	54	7	上海大陆	140	-2	7	浙江中大	140	-12
8	招金期货	99	84	8	中信新际	131	-2	8	迈科期货	121	10
9	江苏弘业	95	60	9	上海中期	118	21	9	中证期货	105	1
10	北京中期	76	51	10	五矿期货	115	9	10	中银国际	100	0
11	浙江永安	73	-48	11	江苏苏物	109	8	11	新纪元	94	28
12	华泰长城	73	40	12	金瑞期货	109	17	12	深圳金汇	86	3
13	瑞达期货	68	52	13	银河期货	108	-29	13	珠江期货	86	0
14	浙商期货	66	5	14	宝城期货	90	17	14	瑞达期货	82	15
15	徽商期货	66	-53	15	海通期货	89	-7	15	浙江永安	73	-9
16	上海大陆	65	9	16	云晨期货	82	0	16	华泰长城	63	-13
17	华西期货	61	45	17	信达期货	71	-2	17	海通期货	55	6
18	新纪元	54	45	18	华安期货	67	0	18	江苏弘业	55	25
19	渤海期货	53	0	19	万达期货	64	1	19	上海中期	52	-13
20	申万期货	52	-38	20	金友期货	63	11	20	光大期货	50	-1
合计		1742	473			2344	76			3169	48

点评: 从浙江永安最近一段时间的持仓变动来看,多空较为频繁换手,近日多头较空头小幅增持,短期震荡构筑阶段性底部。短线操作密切关注持仓变化。

免责声明

本报告的信息来源于已公开的资料，我们力求但不保证这些信息的准确性、完整性或可靠性。报告内容仅供参考，报告中的信息或所表达观点不构成期货交易依据，新纪元期货有限公司不对因使用本报告的内容而引致的损失承担任何责任。投资者不应将本报告为作出投资决策的惟一参考因素，亦不应认为本报告可以取代自己的判断。在决定投资前，如有需要，投资者务必向咨询期货研究员并谨慎决策。

本报告旨在发送给新纪元期货有限公司的特定客户及其他专业人士。报告版权仅为新纪元期货有限公司所有，未经书面许可，任何机构和个人不得以任何形式翻版、复制和发布。如引用发布，需注明出处为新纪元期货有限公司研究所，且不得对本报告进行有悖原意的引用、删节和修改。

新纪元期货有限公司对于本免责声明条款具有修改权和最终解释权。

联系我们

- ◇ **新纪元期货有限公司 总部**
地址：江苏省徐州市淮海东路153号新纪元期货大厦
电话：0516-83831105 83831109
- ◇ **新纪元期货有限公司 北京东四十条营业部**
地址：北京市东城区东四十条68号平安发展大厦407室
电话：010-84261653
- ◇ **新纪元期货有限公司 南京营业部**
地址：南京市北门桥路10号04栋3楼
电话：025-84787997 84787998 84787999
- ◇ **新纪元期货有限公司 广州营业部**
地址：广东省广州市越秀区东风东路703号粤剧院文化大楼11层
电话：020-87750882 87750827 87750826
- ◇ **新纪元期货有限公司 苏州营业部**
地址：苏州园区苏华路2号国际大厦六层
电话：0512-69560998 69560988
- ◇ **新纪元期货有限公司 常州营业部**
地址：江苏省常州市武进区延政中路2号世贸中心 B 栋2008
电话：0519-88059972 0519-88059978
- ◇ **新纪元期货有限公司 杭州营业部**
地址：浙江省杭州市上城区江城路889号香榭商务大厦7-E、F
电话：0571-56282606 0571-56282608

全国统一客服热线：0516-83831105 83831109

欢迎访问我们的站点：www.neweraqh.com.cn