



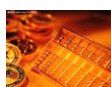
新纪元期货有限公司
NEW ERA FUTURES CO., LTD

每日期货投资导读

信息截止至 2011 年 5 月 11 日 17 : 30

目 录

【宏观经济】

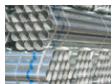


[国内外宏观经济信息](#)

【品种聚焦】



[沪 铜](#)



[沪 锌](#)



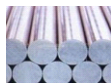
[豆类油脂](#)



[棉 花](#)



[白 糖](#)



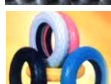
[螺 纹 钢](#)



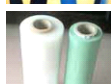
[股指期货](#)



[沪 铅](#)



[天然橡胶](#)



[化工产品](#)

【联系我们】

新纪元期货有限公司 期货研究所

分析师：魏 刚 席卫东
许治国 陈小林
王成强 高 岩
程艳荣 张 雷
刘文莉 张伟伟

电话：0516-83831185
0516-83831180
0516-83831127
0516-83831107

地址：徐州淮海东路 153 号
邮编：221005

国内要闻

1、中美战略经济对话结出成果，中国拟放宽贸易规定

美国和中国结束为期两天的高层会谈，中国承诺将允许美国公司在中国市场销售共同基金和不会采用不公平的政府采购政策来鼓励中国企业开发创新产品。

分析：这两项承诺使美国公司更容易进入中国的关键经济领域。

2、4月份国民经济主要指标数据公布

中国国家统计局周三(11日)公布4月份系列宏观经济数据。数据显示，4月份，规模以上工业增加值同比增长13.4%，比3月份回落1.4个百分点，环比增长0.93%。1-4月份，规模以上工业增加值同比增长14.2%，比1-3月份回落0.2个百分点。

1-4月份，固定资产投资(不含农户)62716亿元，同比增长25.4%，比1-3月份加快0.4个百分点。从环比看，4月份固定资产投资(不含农户)增长3.08%。

4月份，社会消费品零售总额13649亿元，同比增长17.1%，比3月份回落0.3个百分点，环比增长1.35%。1-4月份，社会消费品零售总额56571亿元，同比增长16.5%，比1-3月份加快0.2个百分点。

4月份，居民消费价格同比上涨5.3%，涨幅比3月份回落0.1个百分点，环比上涨0.1%。1-4月份，居民消费价格同比上涨5.1%。

4月份，工业生产者出厂价格同比上涨6.8%，涨幅比3月份回落0.5个百分点，环比上涨0.5%。1-4月份，工业生产者出厂价格同比上涨7.0%。

4月份，工业生产者购进价格同比上涨10.4%，环比上涨1.0%。1-4月份，工业生产者购进价格同比上涨10.3%。

分析：4月规模以上工业增加值同比增长13.4%，低于预估值14.7%，也低于前值14.8%；4月社会消费品零售总额同比增长17.1%，低于预估值17.6%，也低于前值17.4%，我们可以看出4月份我国经济依然保持增长，但增速有所放缓。

4月CPI同比上涨5.3%，低于前值5.4%，环比上涨0.1%；4月PPI同比上升6.8%，低于前值7.3%，环比上涨0.5%。可以看出4月份我国通胀水平同比涨幅虽略有回落，但环比上升，而且工业生产者购进价格环比上涨1.0%，说明我国通胀形势依然严峻。

总体来看，我国4月份的经济保持平稳增长，通胀水平依然处于高位。

3、4月金融统计数据公布

中国人民银行周三公布数据显示，4月末，广义货币(M2)余额75.73万亿元，同比增长15.3%，比上月末和上年同期分别低1.3和6.2个百分点。

4月份银行间市场同业拆借月加权平均利率为2.16%，比上月上升0.23个百分点；质押式债券回购月加权平均利率为2.22%，比上月上升0.24个百分点。

分析：4月M2增速低于市场预期，甚至低于央行16%的预期目标。银行间市场利率有所上升。

宏观分析师

魏刚

电话：
0516-83831185
执业证编号：
F0264451
电子邮件：
wg968@sohu.com



国际要闻

4、亚太经济数据汇总

澳大利亚5月领先就业指数为0.009，前值为0.058。

日本3月同步指标初值为103.6，前值为106.8，预测为103.6，较前月下降3.2点。日本3月同步指标录得创纪录跌幅。日本3月领先指标为99.7，前值为104.2，预测为99.8，较前月下降4.5点。

韩国4月失业率五个月来首次下滑。韩国统计局周三(11日)公布数据显示，韩国4月季调后失业率从3月的4%降至3.6%，未经调整的4月失业率则从3月的4.3%降至3.7%。

分析：从公布的数据来看，日本和澳大利亚的经济增长和就业形势不太乐观，韩国就业形势开始好转。

5、法国财长拉加德：希腊不会出现任何形式的债务重组

法国财长拉加德(Christine Lagarde)周二(10日)表示，希腊债务重组将意味着欧元区所有成员国的利率水平升高和欧洲央行(ECB)持有希腊债务投资组合出现的损失，因此可以排除希腊出现以任何形式进行债务重组的可能性。

她还表示：“在欧洲金融稳定机制(EFSF)和欧洲稳定机制(ESM)的帮助下，我们拥有面对一切形势的工具，欧盟各国财长将于下周一(16日)的会议上对希腊的形势进行讨论。”

分析：希腊不会出现债务重组缓解了对欧债危机的恐惧，受此影响欧元出现了小幅的反弹。

7、德国通胀数据符合预期

德国联邦统计局周三(11日)公布数据显示，德国4月消费者物价指数(CPI)终值月率上升0.2%，年率上升2.4%，初值分别为上升0.2%和2.4%。经济学家此前预期，德国4月CPI终值月率上升0.2%，年率上升2.4%。

公布的数据还显示，德国4月消费者物价调合指数(HICP)终值为月率上升0.3%，年率上升2.7%，初值分别为上升0.2%和2.6%。

此外德国联邦统计局周三还公布数据显示，德国4月批发物价指数月率上升0.2%，年率上升9.2%。3月分别为上涨1.3%和10.9%。经济学家此前预计，德国4月批发物价指数年率上升9.8%，月率上升0.8%。

分析：德国通胀数据基本符合经济学家此前的预期，对市场影响很小。

8、美联储莱克：美联储需对通胀保持警惕

美国里奇蒙德联储主席莱克(Jeffrey Lacker)周二(10日)表示，尽管失业率高企，且房屋市场活动低迷，但美国经济复苏依然强劲，因此，美联储(FED)决策者们仍需对通胀的迹象保持警惕。莱克表示，居民和企业开支改善，且高速增长的新兴市场经济体的需求推动了美国强劲的出口，这些措施都对经济复苏构成了支撑。莱克指出，预计能源价格将会稳定下来并小幅走软，从而使通胀率回到他偏向的1.5%附近。但莱克称：“我们不应将这种结果视为理所当然，若能源价进一步上涨，则将会对此感到担忧。”

分析：除非出现重大意外，第二轮量化宽松政策将是本轮周期中货币刺激措施的终点。

国际大宗商品动态

信息截止至2011年5月11日17:30

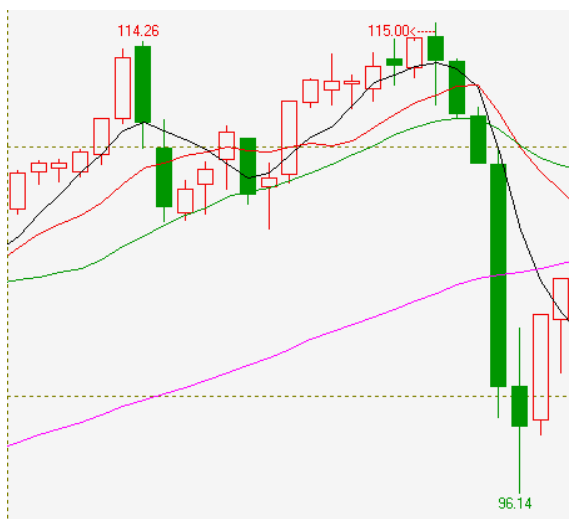
美元指数



点评：美元指数10日开盘74.606，最高75.005，最低74.515，收于74.588，下跌0.02%。

欧盟官员瑞恩表示，欧盟财长下周可能会批准葡萄牙援助计划。另外，由于数据显示希腊今年前四个月现金赤字减少，市场对欧洲主权债务问题的担忧情绪有所缓和。这一消息极大缓解了市场对欧元区的担忧情绪，欧元结束连续4天的下跌行情，转而走高。再加上商品价格上涨、股市走高等因素令市场上对美元的避险需求降温。这些因素综合起来导致了美元指数的下跌。

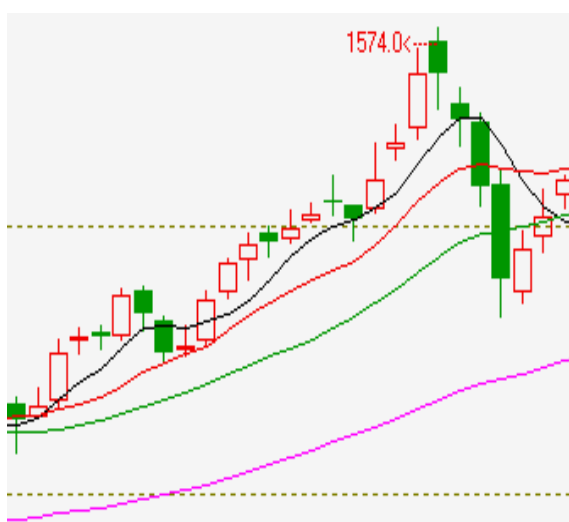
原油指数



点评：原油指数10日开盘103.08，最高104.72，最低100.95，收于104.72，上涨1.39%。

由于美元再次走弱，国际油价10日继续反弹，纽约和伦敦市场油价涨幅均超过1%。另外，汽油价格继续上涨，助推原油价格上涨。除了密西西比河沿岸的洪水继续对炼油厂生产构成威胁外，美国能源情报署当天公布短期能源展望报告说，今夏驾车旺季的全国汽油均价将达到每加仑3.81美元，比去年同期水平上涨38%左右。纽约商品交易所的汽油期货价格当天上涨超过3%。

黄金（纽约金06）



点评：纽约金06 10日延续了昨日的反弹。开盘1512.3美元/盎司，最高1519.0美元/盎司，最低1506.6美元/盎司，收于1516.9美元/盎司，上涨13.7美元/盎司，涨幅为0.91%。

金价已自纪录高位附近回落，不过基于对欧债危机和全球经济以及地缘政治风险的担忧，且美国政府和国会就调高政府借债上限而展开的争论变得更加激烈。黄金价格未来还有一定的上涨空间。

沪铜

沪铜反弹衰竭信号明显 建议空单继续谨慎持有

投资策略

中期策略 反弹衰竭信号愈发明显，建议空单继续谨慎持有。

短期策略 沪铜今日表现比其他品种差，建议短空操作为主

市场综述

沪铜今日增仓下跌，其主力1107合约早盘以67400点小幅高开后保持震荡，国内数据10:00出炉后沪铜急速下跌，下跌至66540点反弹，下午盘继续下跌，最低下探至66300点，最终以0.57%的跌幅报收于66340点。全天成交191562手，增仓10506手至213712手。

基本面信息

- 11日上海金属网现货报价67800-68150元/吨，较周二下跌150元/吨，相对期货1105合约升水100元/吨。临近交割日，期现价格慢慢回归。但目前期货和现货、期货远月和期货近月之间形成明显的倒基差，沪铜下跌趋势依然明显。
- 伦敦交易所铜库存11日增加25吨至468350吨；伦敦金属交易所铜注销仓单10日减少1400吨至14825吨；上海期货交易所铜库存仓单继续减少，11日减少200吨至20396吨。
- 据北京5月11日消息，中国国家统计局周三公布的数据显示，中国4月精炼铜产量为454,000吨，同比增加19.2%。数据显示，中国1-4月精炼铜产量为1,727,000吨，同比增加15.8%。
- 国家统计局5月11日公布数据称，4月份，居民消费价格（CPI）同比上涨5.3%，涨幅比3月份回落0.1个百分点。4月份，工业生产者出厂价格（PPI）同比上涨6.8%，涨幅比3月份回落0.5个百分点。此前市场普遍预期：CPI同比增长在5%-5.3%之间，而PPI增长也将比3月份有所回调，在7%-7.3%之间。
- 印度国家银行周二宣布，把基本利率即最低贷款利率上调75个基点，为9.25%，从5月12日开始生效，房屋贷款、汽车贷款和其他贷款的成本都将提高。

金属分析师

程艳荣

电话：0516-83831160

执业证编号：F0257634

电子邮件：

cyr@neweraqh.com.cn



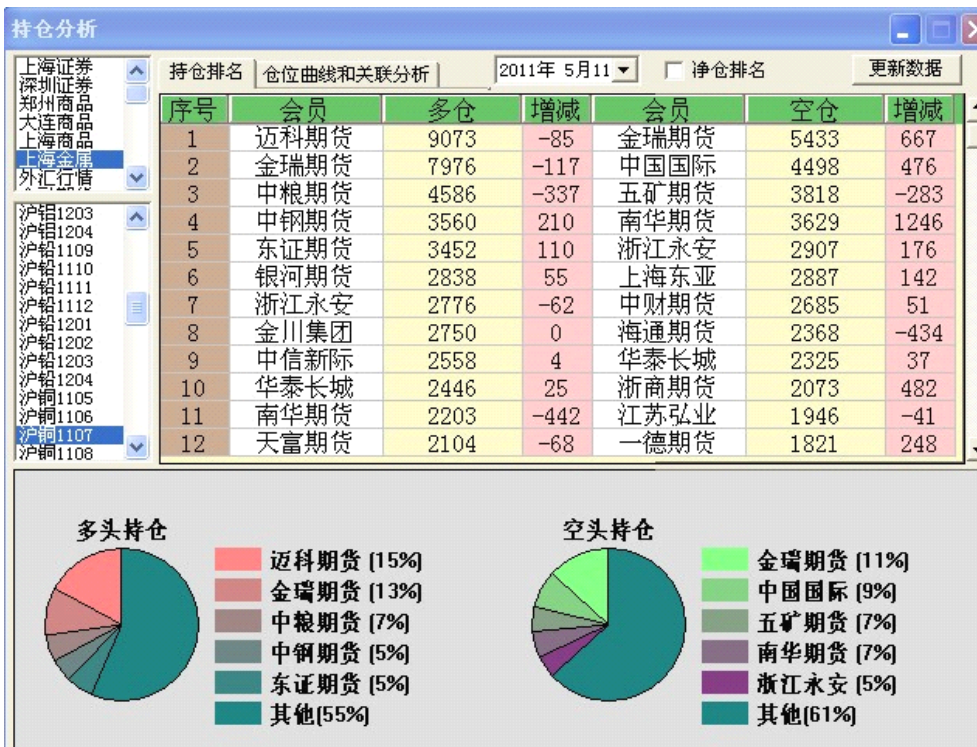
技术分析



点评：

从技术上看，今日的一根大阴线吞噬了周一周二的两根阳线，新纪元分水岭缓慢下行，5分钟主力线加速下滑，反弹衰竭信号愈发明显，建议空单继续谨慎持有。

持仓分析



点评：

从排名前20位的多空持仓大户最新动向来看，11日多头持仓变化不大，而空头大户却多数增仓，显示空头继续占优势，建议空单继续谨慎持有。

沪 锌

利空数据打压 沪锌反弹乏力

投资策略

中期策略 反弹势头依然强劲，建议重仓空头逢低减持，轻仓空头继续谨慎持有。

短期策略 利空数据打压，沪锌今日反弹乏力，建议日内短线操作为主。

市场综述

沪锌今日反弹乏力，其主力1107合约早盘以16835点平开后保持震荡，国内数据10:00出炉后沪锌急速下跌，下跌至16745点反弹，下午盘继续下跌，最低下探至16735点，最终以0.24的涨幅报收于16750点。成交和持仓均有滑落，全天成交300694手，减仓7984手至234798手。

基本面信息

- 11日上海金属网现货报价显示1#锌报价16550-16650元/吨，比周二上涨150元/吨，相对期货主力1107合约贴水170-270元/吨；0#锌报价16600-16700元/吨，比周二上涨150元/吨，相对期货主力1107合约贴水120-220元/吨。
- 伦敦交易所锌库存继续增加，11日增加550吨至829500吨；上海期货交易所锌库存11日增加707吨至328502吨。
- 据北京5月11日消息，中国国家统计局周三公布的数据显示，中国4月锌产量为435,000吨，同比增加2.8%。数据显示，中国1-4月精炼铜产量为1,705,000吨，同比增加9.2%。
- 国家统计局5月11日公布数据称，4月份，居民消费价格(CPI)同比上涨5.3%，涨幅比3月份回落0.1个百分点。4月份，工业生产者出厂价格(PPI)同比上涨6.8%，涨幅比3月份回落0.5个百分点。此前市场普遍预期：CPI同比增长在5%-5.3%之间，而PPI增长也将比3月份有所回调，在7%-7.3%之间。

金属分析师

程艳荣

电话：0516-83831160

执业证编号：F0257634

电子邮件：

cyr@neweraqh.com.cn



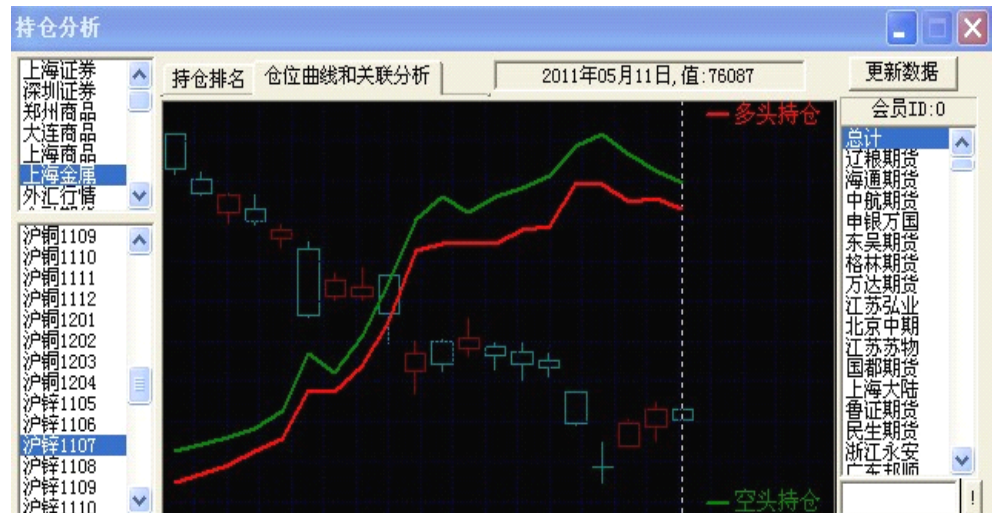
技术分析



点评：

从技术上看，今日反弹乏力，新纪元分水岭逐渐走平，5分钟主力线急速下滑，反弹衰竭信号明显，建议空单继续谨慎持有。

持仓分析



点评：

从排名前20位的多空持仓大户最新动向来看，11日多空双方均有减持，但目前空头仍处优势低位，建议空单继续持有。



豆 油

宏观数据困扰，豆油冲高回落

投资策略

中期策略 周线下破上升通道，走势恶化，10200 未能收复站稳，中期震荡偏空

短期策略 USDA 供需报告晚间即将公布，将对谷物市场造成较大冲击，预期对豆类油脂不利，豆油价格形态依旧偏空，万点关口得而复失，短期围绕万点震荡整理基调

市场综述

5月11日，宏观数据公布，cpi 数据高于预期，市场情绪起伏，商品价格普遍冲高回落。豆油主力合约 y1201 合约冲高回落，开盘于10036点，日内止跌于9982点，最高冲至10056点，报收9994点，增仓12354手，成交减少至不到36万手，失手10000点收阴 k 线实体。日内公布的宏观数据显示，宏观需求放缓迹象明显，通胀压力未减，紧缩忧虑未曾减弱，周内持续反弹的商品面临较大回落风险。CBO T 市场等待 USDA 报告，技术虽然显示有反弹需求，但报告存在不利预期因素。

基本面信息

宏观数据显示，我国4月 CPI 依然高企在5.3%的水平上；同时，4月社会消费品零售总额同比增长17.1%，低于市场预期水平。受房租、肉价、油价向上推动和蔬菜暴跌向下抑制，CPI 最终的表现依旧高企，如非蔬菜价格意外暴跌，CPI 读数可能会更高。接下来，向上的推动因素仍在，向下意外（如蔬菜价格的暴跌）则难以复制。故此，整个二季度，超季节性通胀压力仍维持高位，后期加息及提准预期强烈。

11日晚间，USDA 将要公布5月份的月度供需报告，市场普遍预计大豆部分将偏空，市场对2010/11年美国大豆结转库存的预测均值为1.53亿蒲式耳。4月份 USDA 供求报告预测值为1.4亿蒲式耳。2009/10年度为1.51亿蒲式耳。若报告终值符合预期，则反映出美国大豆结转库存已经从紧张到宽裕，这将利空市场。

但即便如此，外盘在该预期影响下不但没有进一步下跌，反而企稳反弹，可见市场已经部分消化了这个预期，只要报告符合预估区间，或没有出乎意料，预计对目前的弱势盘面影响不大。毕竟美国播种已经启动，据美国 USDA 公布作物生长报告显示，截至周一大豆播种率7%，低于去年同期的28%，因此前天气潮湿影响。于此同时，玉米种植率仅为去年同期的一半，这或将令后期大豆播种面积能增加，因此后期美国天气将对大豆走势影响重大。

11日，国内散装一级豆油均价为9983元/吨，较10日下滑15 元/吨；散装四级豆油均价为9709元/吨，下调7元/吨；进口毛豆油均价为9650元/吨，持平。

农产品分析师

王成强

电话：0516-83831127

执业证编号：F0249002

电子邮件：

wcqm@163.com



技术分析



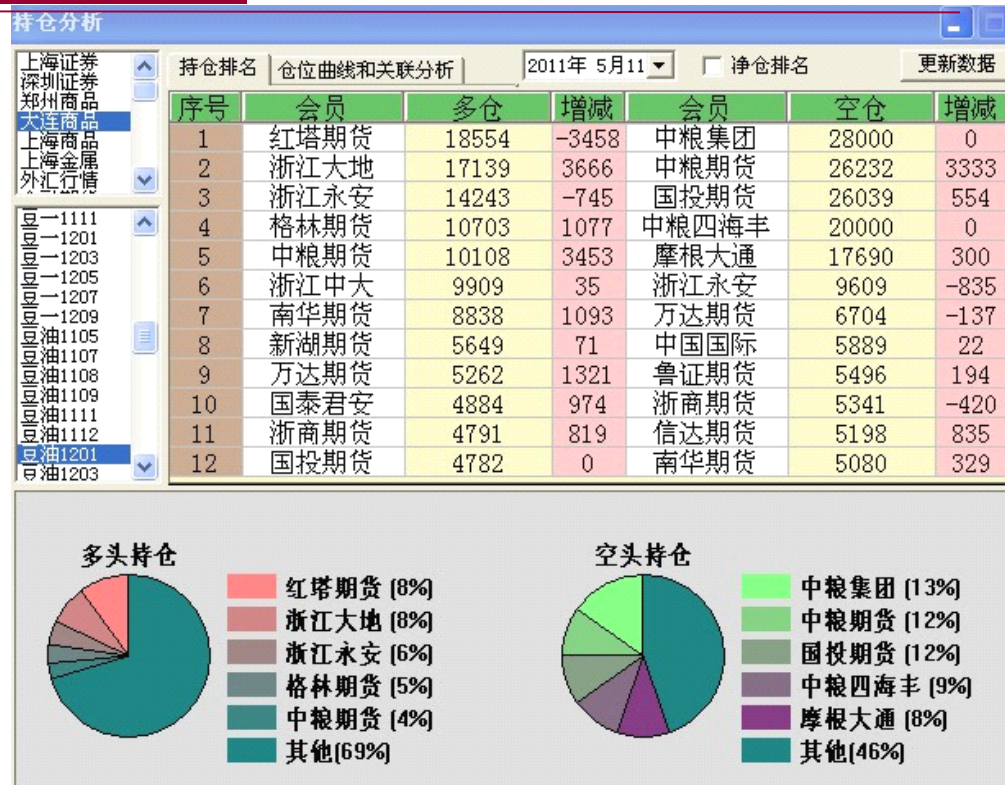
点评:

右图显示的是,投资家软件,第一栏豆油近两日的5分钟K线图谱,第二栏潮起潮落技术指标,第三栏三线必赢技术指标,第四栏日内操盘技术指标。

豆油冲高回落压力重重。

主力线冲高回落,盘尾下穿零轴,价格盘中走弱,短期压力重重价格形态依旧震荡看空。

持仓分析



豆油主力 y1201 合约。

伴随价格的反弹,主力多头出现分歧增减互现,而空头中粮主力有增持空头头寸迹象,限制了反弹空间。

密切关注仓量变动及市场交投氛围。



棉花

郑棉反弹受10日均线压制，USDA 供需报告或成转折

投资策略

中期策略 郑棉探底反弹之后仍为脱离下行轨道，现货市场毫无企稳迹象，反弹上涨空间有限。12日 USDA 供需报告或将成为期棉转折点，如反弹强劲，建议前期空单在 25700 元/吨及时止损。

短期策略 郑棉技术上有反弹要求，市场投机资金活跃，但期价上方受多方压制，反弹受阻，短期震荡行情为主。建议短线操作。

市场综述

郑棉主力1109合约今日受美棉涨停影响高开于25595元/吨，日内震荡为主，上午10点钟统计局发布4月份国家宏观经济数据之后，期价小幅下探回升，尾盘因获利多单平仓离场，持仓大减，期价跳水250点报收于25180元/吨。全天最高价25640元/吨，最低价为25150元/吨，较前一交易日小幅上涨0.12%，仍报收阴线。成交量较上一交易日缩小60万手至260万手，仍为期棉交易量较高水平，市场投机氛围热烈，持仓量大减41544手至445664手。

洲际交易所（ICE）美棉指数10日跌势减止收中阳线，开盘于133.00美分/磅，收盘于137.79美分/磅，涨幅达3.01%，美棉07合约以6美分的涨幅报收涨停板，新作12月合约开盘于123.33美分/磅，收盘于125.92美分/磅，上涨1.73%。

美棉的走强利多于内棉，国内期棉价格跌势暂缓转而反弹，但现货方面仍未见企稳迹象，4月 CPI 结果为5.3%也不利于棉价高涨，期价反弹高度受限，短期震荡为主。建议短线操作，前期空单在25700元/吨附近止损。

基本面信息

现货方面，中国棉花价格指数（Cc index）连日走低，5月11日328级价格指数报24931元/吨，下跌414元/吨，229级跌329元/吨报于26616元/吨，527级为22895元/吨，跌350元/吨。10日进口棉花价格指数（FC Index S）为176.36美分/磅，下跌0.13美分/磅；折1%关税29174元/吨，下跌21元/吨；折滑准税29531元/吨，下跌21元/吨。

今日上午国家统计局发布4月经济数据，根据数据显示，4月份国内居民消费价格同比上涨5.3%，超过市场预期，涨幅仅比3月份回落0.1个百分点，其中衣着类价格同比上涨1.4%。从纺织行业来看，纺织业增加值同比增长5.9%。服装鞋帽、针纺织品1-4月零售总额2562亿元同比增长23.5%。

中国棉花信息网4月棉花生产调查显示，11年棉花种植面积预计增至8150万亩，同去年的7702万亩相比增长5.8%。

11日晚间 USDA 将公布供需报告，该报告或将对目前多空争执的棉价确定后期方向。

农产品分析师

高岩

电话：010-84261653

执业证编号：F0249001

电子邮件：

gaoyan@neweraqh.com.cn



技术分析

点评：受隔夜美盘涨停影响，今日郑棉主力1109合约高开震荡走低，尽管较前一交易日小涨0.12%，期价仍报收中阴线。前期缺口未被有效回补，期价受缺口上沿和10日均线的联合压制，反弹受阻。成交量大减60万手至260万手，持仓在尾盘大幅缩量，多头获利平仓，期价小幅跳水。



持仓分析

品种：棉花 日期：2011-05-11

名次	会员简称	成交量(手)	增减量	会员简称	持买仓量	增减量	会员简称	持卖仓量	增减量
1	迈科期货	125,438	10,428	中粮期货	23,851	-1,029	中国国际	22,464	1,881
2	海通期货	106,216	-1,514	浙江永安	21,590	-1,531	中粮期货	18,690	-1,144
3	浙江永安	78,829	-18,977	浙江大地	14,683	-66	长江期货	18,296	-576
4	华泰长城	78,680	-8,035	中国国际	13,293	-579	首创期货	17,405	-3,240
5	北京中期	78,452	-7,150	万达期货	11,566	990	浙江永安	13,921	-3,164
6	徽商期货	77,420	-25,674	宏源期货	9,364	-1,983	新湖期货	12,291	-1,429
7	金鹏期货	76,788	-19,864	上海中期	8,054	680	银河期货	10,458	-428
8	万达期货	71,743	-18,709	经易期货	7,918	638	国联期货	10,454	-1,060
9	宝城期货	70,820	-18,936	一德期货	7,889	348	格林期货	8,649	-877
10	浙江新华	69,794	-24,853	南华期货	7,770	241	浙商期货	7,800	3,521
11	珠江期货	63,480	-9,853	光大期货	7,561	-103	海通期货	7,641	-1,743
12	国泰君安	57,899	-10,490	国联期货	7,236	370	浙江大地	7,070	-267
13	东海期货	56,964	1,274	格林期货	6,132	295	鲁证期货	5,940	-895
14	银河期货	52,884	-21,466	海通期货	5,472	-613	徽商期货	5,523	3,324
15	安粮期货	51,452	-12,337	新湖期货	4,773	398	浙江新华	5,451	-468
16	鲁证期货	51,001	-20,965	首创期货	4,720	618	万达期货	5,412	-761
17	浙商期货	50,501	-2,912	国泰君安	4,709	166	上海中期	4,685	-176
18	江苏弘业	49,151	-13,098	成都倍特	4,360	-176	国泰君安	4,293	-2,567
19	集成期货	47,780	10,743	安信期货	4,254	914	国海良时	4,100	2,628
20	国联期货	47,780	-6,109	长江期货	4,109	204	南华期货	4,036	-129
合计		1,363,072	-218,497		179,304	-218		194,579	-7,570

点评：

今日郑棉主力1109合约持仓量大减41544手至445664手，其中以中粮期货、浙江永安为首的多头大幅减仓，排名前20的多头主力共减仓218手至179304手，而排名前20的空头主力累计大幅减仓7570手至194579手。值得关注的是浙江永安、中粮国际今日多空单均大幅减仓，可见市场投机资金活跃，日内获利就离场。建议短线操作。

白糖

反弹逼近第一目标位渐显乏力 短多分批止盈

投资策略

- 中期策略** 受外盘提振高开攻击乏力，仓重的高位获利空头可逢低减磅，留少量仓位以期盈利扩大；中线多单不应急于建仓。
- 短期策略** 反弹逼近第一目标位 6700 一带渐显乏力，价格再度高开或冲高则获利短多应平仓兑现盈利。

市场综述

本周二 ICE 糖市原糖期货价格出现强势技反弹，当日1107合约价格大涨 2.84%，收于21.70美分/磅。得益于原糖反弹，今日郑糖1109高开至6675，开盘后全天交易时间内价格基本在日内加权均价压制下运行，上方10日均线形成有效压制，日 K 线以小阴线报收，但交投重心继续上移动。日内持仓曲线呈现典型的两头低、中间高台平缓的形态，日内新增头寸约半数在收盘前平仓。

从日线组合分析，昨日评论提到的下破跌幅0.618黄金分割位置压力变支撑，但上方6700关口至6734前期阶段低点一带的技术压力日内还未触及，多头资金热情有所冷却，新增多单集中于中粮期货及云晨期货两席，日内9月合约成交量明显萎缩，显示出反弹乏力迹象；前期价格偏离短期均线及多个技术指标超跌需修正而发生的“江恩共振”过程基本结束，价格继续反弹急需多头资金推动。稳健起见，获利短多应考虑逢高分批平仓，云晨期货及昨日金元期货的大量新增多头头寸预计难以久持。

基本面信息

现货市场上，广西报价震荡上扬，南宁中间商报价7120元/吨，报价上调10元/吨，销量一般。周三华东销区价格小幅上涨，宁波现货报价7350元/吨，持稳，成交清淡。华北销区现货多数持稳，天津报价7300元/吨，库存一般，成交有所好转。

由于国内食糖消费的乏力，或让此前国内食糖供需缺口的预期有所高估，因此糖价出现回落。在国际糖价从高位回落情况下，配额内进口成本低于国内现货价千元之上，国家有足够的调控能力。后期一旦原糖价格跌破21美分，配额外进口将出现盈利，若这种情况持续存在，国内将出现大量进口，届时国内糖市供需缺口或将出现缓解，基本面紧张情况也将有所缓解。

随着近期连续下挫后，市场上对于泰国、印度、巴西等国增产的预期已经消化，另外在糖价回落过程中，各地需求渐渐显现，使得各地糖价止跌企稳。另外巴西港口拥堵问题再度出现，也成为市场的重要担优点。从市场心态角度考虑，随着糖价回升，市场上买涨不买跌的心态将吸引更多买盘力量出现，进而助推国际糖价转强。

宏观经济方面，据统计局今日公布的数据，4月 CPI 增速仍高达5.3%，破5压力再度激发提准及加息预期，靴子落地之前这对市场短期反弹起到一定压制作用。

农产品分析师

高岩

电话：

010-84261653

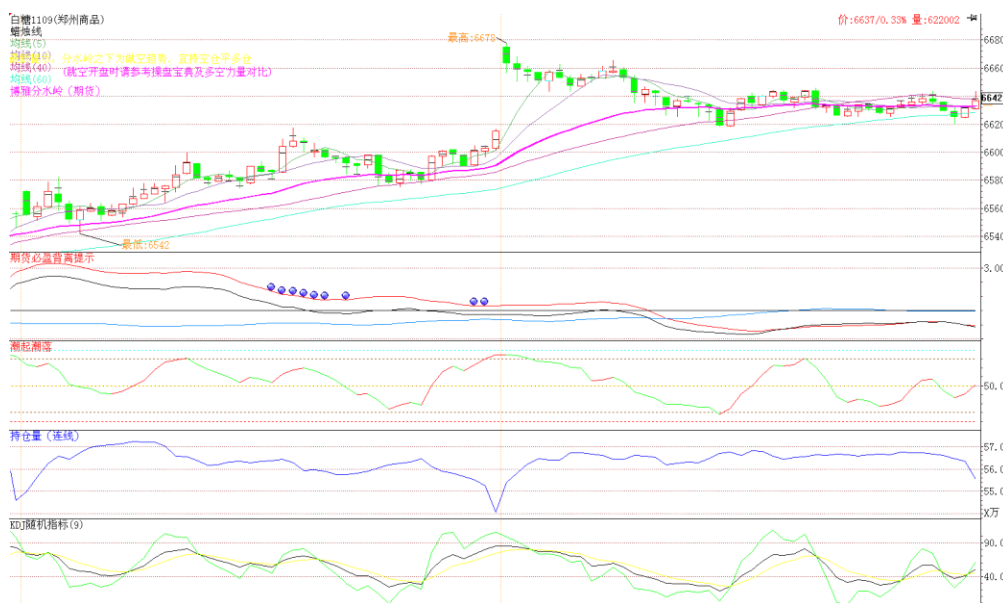
执业证编号：

F0249001

电子邮件：

gaoyan@neweraqh.com.cn

技术分析



点评：

5分钟周期价格回落至多空分水岭一线窄幅盘整，主力线失守0轴，短空攻击有效，短多优势淡去，短周期 KDJ 回归中值附近。操作上获利短多应以6600关口作保护性止盈。

持仓分析

合约：SR109 日期：2011-05-11

名次	会员简称	成交量 (手)	增减量	会员简称	持买仓位	增减量	会员简称	持卖仓位	增减量
1	华泰长城	27,425	-5,727	华泰长城	43,617	1,462	中粮期货	17,208	121
2	万达期货	23,581	1,587	万达期货	42,471	601	银河期货	12,760	-127
3	海航东银	21,840	-10,602	中粮期货	21,078	4,361	华泰长城	11,347	-41
4	广发期货	21,584	-13,257	珠江期货	11,228	-955	中辉期货	9,770	-57
5	冠通期货	16,083	11,599	银河期货	10,025	-494	浙江大地	8,477	81
6	中证期货	15,664	-3,630	金元期货	8,482	771	光大期货	7,366	-36
7	浙江新华	15,304	-568	云晨期货	8,064	7,847	中国国际	7,225	-154
8	珠江期货	14,369	-19,522	成都倍特	8,006	536	宝城期货	6,400	-209
9	宝城期货	14,187	-6,024	华联期货	7,804	265	浙商期货	6,337	17
10	浙商期货	14,019	-4,249	首创期货	6,106	-262	首创期货	5,794	329
11	中辉期货	13,366	-3,079	浙江新世纪	5,492	114	国投期货	5,756	165
12	国海良时	13,047	2,711	浙江永安	5,443	-518	海通期货	5,338	-388
13	上海通联	12,440	3,070	光大期货	4,388	47	国海良时	5,334	1,137
14	华元期货	12,273	5,546	一德期货	4,016	302	大连良运	5,304	158
15	云晨期货	12,069	7,145	摩根大通	3,645	162	格林期货	5,231	-285
16	徽商期货	10,376	-1,192	廊坊中糖	3,600	0	国联期货	5,145	872
17	南华期货	10,323	-2,539	国海良时	3,564	4	浙江新世纪	4,991	180
18	国泰君安	10,035	664	广发期货	3,381	838	江苏弘业	4,953	247
19	浙江永安	9,895	-2,484	瑞达期货	3,298	-435	万达期货	4,904	-842
20	鲁证期货	9,544	-4,662	金鹏期货	3,254	-225	申银万国	4,840	536
合计		297,424	-45,213		206,962	14,421		144,480	1,704

点评：

日内中粮及云晨期货大幅增持多单后前20主力净多持仓进一步扩大；据以往的操作风格，云晨新增大量仓位应界定为短线投机盘，价格继续反弹冲击6700至6730一线仍需新增多单推动。

螺纹钢

期价反弹乏力，中长期仍维持空头趋势

投资策略

中期策略 中长线仍将继续维持空头思路，建议逢高建立中长线空单

短期策略 短期波段操作为主，前期多单可逢高止盈离场，空单谨慎持有。

市场综述

今日螺纹1110小幅高开于4857点，盘中触及最高点4866点，盘中震荡整理，最低价为4819点，尾盘快速回落收于4822点，涨跌幅为-0.54%。技术面上的上方缺口高压和基本面上的下游传统需求淡季的来临，使得期价上涨无力，继续延续昨天的震荡整理态势。短期内支撑力严重不足，上方压力明显，仍将延续弱势整理，中长期继续维持空头思路。

基本面信息

1、国家统计局发布，4月居民消费价格（CPI）同比上涨5.3%，食品价格上涨11.5%；工业品出厂价格（PPI）同比上涨6.8%。在通胀居高不下的背景下，政策紧缩难言放松。随着CPI继续上行，5月底6月初仍有再次加息的可能，近期不排除央行再次上调存款准备金率的可能。

2、宝钢6月出厂钢价稳中下调 5月10日，宝钢股份发布6月份钢价政策，主力产品冷、热轧品种维持价格不变，酸洗、镀锌下调50元-150元/吨，无取向电工钢个别品种下调200元-600元/吨。业内表示，宝钢产品的稳中下调与汽车板需求下降有重要联系。由于日本地震导致部分汽车零部件供应紧缺，目前汽车生产普遍受到影响。

3、据伦敦5月10日消息，波罗的海贸易海运交易所干散货运价指数周二走软，此前连续七日走升，因船只增加速度超过需求增速，损及市场人气。波罗的海干散货运价指数周二下跌0.3%或4点，至1,344点，之前七个交易日为连续上涨。

4、4月铁矿石进口量继续下降而近期，国际钢材市场表现低迷，国内外价差明显缩小，据中国钢材网了解，5月份钢厂出口接单情况有所下降，预计5、6月份国内钢材出口量将继续出现回落。同时，宝钢6月部分钢材价格下调，一方面是对后市的不看好，另一方面，主要下游产业的汽车、家电都要进入淡季。

5、海关10日公布的数据显示，中国4月贸易顺差达114.3亿美元，远超市场预估，这因为4月出口强劲同时进口明显回落。中金公司10日发布的报告也指出，基于当前输入型通胀压力较大，而美元弱势短期内难有改变的判断，人民币仍将面临升值压力。目前，通胀预期正是支撑人民币升值预期的一个重要因素。有分析认为，一季度出现的逆差令人民币升值压力减缓仅仅是昙花一现，人民币升值压力仍是中国面临的长期问题。

从基本面信息来看，原材料铁矿石对期价的支撑略有下调，下游消费淡季的来临也对期价有一定的压制，短期内上升动力不足，期价继续震荡整理态势，中长期空头思路不变。

金属分析师

程艳荣

电话：

0516-83831160

执业证编号：

F0257634

电子邮件：

cyr@neweraqh.com.cn



技术分析



点评:

技术面上,从5分钟图上可知,K线图上显示今日螺纹钢期价维持窄幅震荡下跌态势。必赢三线中主力线盘中在零轴之上小幅波动,尾盘下穿零轴。KDJ指标中,K线下穿D线,介于D线和J线之间。MACD指标下行趋势明显。综合来看,短期上方压力明显,期价短期仍然维持弱势。

持仓分析

交易品种:rb1110

交易日期:20110511

名次	会员简称	成交量	比上交易日增减	名次	会员简称	持买单量	比上交易日增减	名次	会员简称	持卖单量	比上交易日增减
1	海通期货	54859	19831	1	光大期货	27312	1235	1	浙江中大	27299	244
2	浙江永安	29609	12764	2	中钢期货	21830	3632	2	浙江永安	25428	2633
3	南华期货	26691	5478	3	国泰君安	21248	-450	3	中财期货	22673	-127
4	银河期货	25560	998	4	银河期货	21004	568	4	国泰君安	22317	4671
5	国泰君安	23839	3351	5	新湖期货	20885	-548	5	海通期货	19209	-3211
6	渤海期货	23253	3401	6	浙江永安	20585	456	6	华泰长城	15354	1457
7	申万期货	19519	3171	7	南华期货	19800	-653	7	华安期货	15026	1531
8	浙商期货	18256	7520	8	海通期货	18214	2248	8	新纪元	9910	562
9	国贸期货	17941	6981	9	安信期货	10043	1284	9	鲁证期货	9122	646
10	北京中期	17925	-1373	10	广发期货	9820	18	10	南华期货	8682	942
11	上海中期	17779	2489	11	东证期货	8713	86	11	申万期货	8321	261
12	中国国际	16417	4752	12	国贸期货	8389	263	12	国贸期货	8095	4586
13	浙江新华	15898	-98	13	鲁证期货	6923	-626	13	银河期货	7674	-6846
14	华泰长城	15814	-1924	14	中粮期货	6819	396	14	中证期货	6958	416
15	光大期货	14181	-3907	15	中财期货	6544	-681	15	中钢期货	6356	190
16	华元期货	13939	1942	16	摩根大通	6000	0	16	一德期货	6218	736
17	鲁证期货	13876	-2191	17	东吴期货	5744	43	17	江苏弘业	6155	720
18	迈科期货	12133	7025	18	宝城期货	5409	-18	18	东兴期货	5978	2851
19	中辉期货	12037	3395	19	浙商期货	5239	108	19	信达期货	5977	23
20	江西瑞奇	11548	-2423	20	招商期货	5184	9	20	东吴期货	5640	1078
合计		401076	71182			255705	7370			242392	13363

点评:

从排名前20位大户的多空持仓和成交量来看,今日多空双方略有增仓,空单增仓量多于多头,表现较为强势。成交量较之前两日有所好转,但短期上方压力线密集,反弹阻力较大,或将延续弱势整理态势。

股指期货

等待货币政策指引市场方向

投资策略

中期策略 建立多单

短期策略 逐步建立多单

市场综述

今日期指早盘小幅高开，开盘后高位震荡，静待经济数据。金融股、地产股等盘初走势较弱。盘中，经济数据公布，中国 4 月份居民消费价格(CPI)同比上涨 5.3%，略高于市场预期，引发市场忧虑，沪指随即震荡回落，随后沪指在 2868 点附近回升。午后，权重股未能继续拉升，两市震荡走低。中国 4 月顺差超预期，人民币升值压力骤增。故人民币的升值趋势不会出现任何改变，反而因为本月高额顺差而出现加速趋势。借此，造纸行业走强，收盘涨 1.51%，居涨幅榜第四位。此外，陶瓷行业、医疗器械和商业百货等板块强于大盘；电力行业、金融行业和钢铁行业等板块弱于大盘。

基本面信息

4 月份，居民消费价格同比上涨 5.3%，涨幅比 3 月份回落 0.1 个百分点，创了自 2008 年 8 月以来的第二个高点，上一高点为 3 月份的 5.4%。4 月份，工业生产者出厂价格同比上涨 6.8%，涨幅比 3 月份回落 0.5 个百分点。

中美两国 10 日在华盛顿举行的第三轮中美战略与经济对话期间签署了《中美关于促进经济强劲、可持续、平衡增长和经济合作的全面框架》。中美双方将继续积极推动能源务实合作，并着重在维护石油安全、扩大清洁能源的双向投资和贸易、深化能源科技合作等领域开展工作。

微软刷新并购规模新高，周二美股收高。

国务院 9 日在湖南省长沙市召开全国现代农作物种业工作会议，全面部署加快推进现代农作物种业发展各项工作。一位与会业内人士开门见山地表示：“这是全国种子行业有史以来举行的最高级别的会议，也充分说明了国家对于种业战略地位的重视和提升，种子行业未来的加速发展趋势非常明确。”

记者昨日从工信部了解到，2011 年 18 个工业行业淘汰落后产能的目标任务已经明确，其中，水泥、钢铁、电解铝等行业的任务较 2010 年大幅提高。

金融分析师

席卫东

电话：
025-84787995

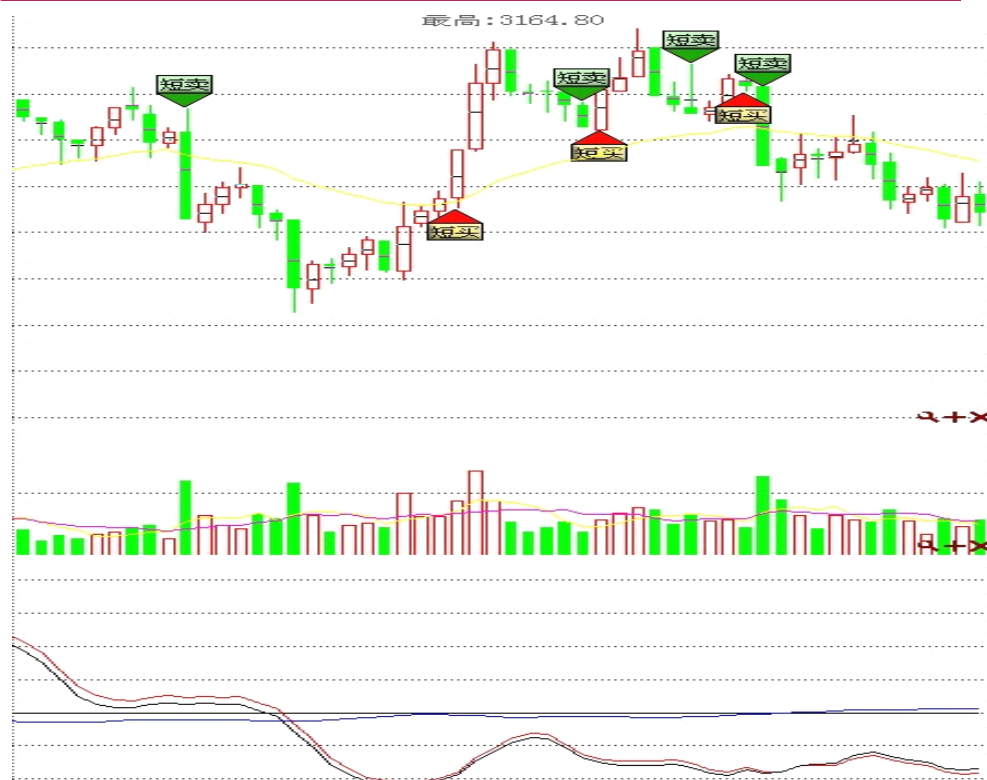
执业证编号：

F0249000

电子邮件：
xwd@163.com



技术分析



点评:主力线回落到0轴以下,后市将下跌。

持仓分析

名次	会员简称	持买单量	比上交易日增减	名次	会员简称	持卖单量	比上交易日增减
1	0001-国泰君安	1668	-171	1	0001-国泰君安	3873	-242
2	0002-南华期货	1225	-203	2	0133-海通期货	3147	88
3	0011-华泰长城	1169	-91	3	0018-中证期货	2512	-141
4	0016-广发期货	1058	-88	4	0016-广发期货	2451	78
5	0133-海通期货	1001	-425	5	0011-华泰长城	1729	-115
6	0006-鲁证期货	1000	-84	6	0010-中粮期货	732	-200
7	0003-浙江永安	878	0	7	0006-鲁证期货	586	-66
8	0115-中信建投	808	-80	8	0150-安信期货	555	130
9	0008-东海期货	743	-66	9	0109-银河期货	470	-272
10	0007-光大期货	719	-83	10	0145-大华期货	461	-85
11	0018-中证期货	679	-82	11	0156-上海东证	431	19
12	0109-银河期货	674	20	12	0131-申银万国	406	14
13	0017-信达期货	664	-59	13	0002-南华期货	386	20
14	0136-招商期货	637	39	14	0003-浙江永安	386	106
15	0170-瑞达期货	578	59	15	0115-中信建投	375	6
16	0009-浙商期货	523	-120	16	0017-信达期货	310	92
17	0131-申银万国	519	-10	17	0136-招商期货	283	-34
18	0150-安信期货	495	-124	18	0168-天琪期货	236	-94
19	0168-天琪期货	347	25	19	0128-江苏弘业	206	-36
20	0112-北京首创	312	23	20	0113-国信期货	192	-96
		15697	-1520			19727	-826

点评:主力多单减持多,后市将下跌

天然橡胶

沪胶中长期继续看空 防范短期反弹风险

投资策略

中期策略 中长期看下方仍有空间，高位空单可继续谨慎持有

短期策略 防范短期反弹风险

市场综述

受隔夜外盘大涨的影响，沪胶主力1109合约今日31780高开，但前两日反弹幅度已较高，因此市场今日继续冲高意愿不强，一路振荡下行，盘中最高触及31860，最低触及31120，最后收于31130，较昨日结算价涨95点，涨幅0.31%，但低于昨日收盘价31480。全天成交量959274手，持仓减少4326手至253072手。日胶指数也是高开后一路振荡下行，午后一度跌破昨日收盘价385.4，但在尾盘有所反弹，最终收涨于390.3，涨幅1.28%。

基本面信息

- 11日昆明云垦橡胶国标一级天然橡胶报价35000元/吨，越南、泰国和缅甸的3#烟片胶当地报价分别为5300、5200和5900美元/吨，均与昨日持平。目前期货和现货之间形成明显的倒基差。
- 今日国家统计局公布数据显示，4月CPI同比上涨5.3%，较上月略低，但依然高于市场预期。4月PPI同比增长6.8%，略低于上月的7.3%。进出口增速均有所放缓，进口同比增速从29.9%下降到21.8%，出口同比增速从35.8%下降到29.9%，但贸易顺差拉大，从1.4亿美元增加到114.3亿美元。M2同比增速从16.6%下降到15.3%，但4月新增贷款有所增加，从3月的6794亿元增加到7396亿元。
- 10日中国汽车工业协会公布的数据显示，4月中国汽车销量同比、环比均出现下降。4月中国汽车销量为155.2万辆，环比下降超过15%，而同比下降0.25%，是09年1月以来的首次下降。中国汽车工业协会常务副会长兼秘书长董杨认为今年中国汽车销量增长速度可能低于GDP的增长速度。
- 中国汽车工业协会与国际统计局中国经济景气监测中心发布的2011年第一季度“中国汽车行业景气指数”为102.2点，环比下降1.0。而中国汽车行业预警指数为106.7，环比下降13.3点。中国汽车行业企业家信心指数更是只有98.8，环比下降9.2点，跌破了100的景气临界值，表明了汽车行业的未来预期并不乐观。
- 总体而言，经济增长有放缓的迹象，未来市场对橡胶的需求并不乐观。

化工品分析师

陈小林

电话：

0516-83831107

执业证编号：

F0247440

电子邮件：

chenxiaolin80@qq.com



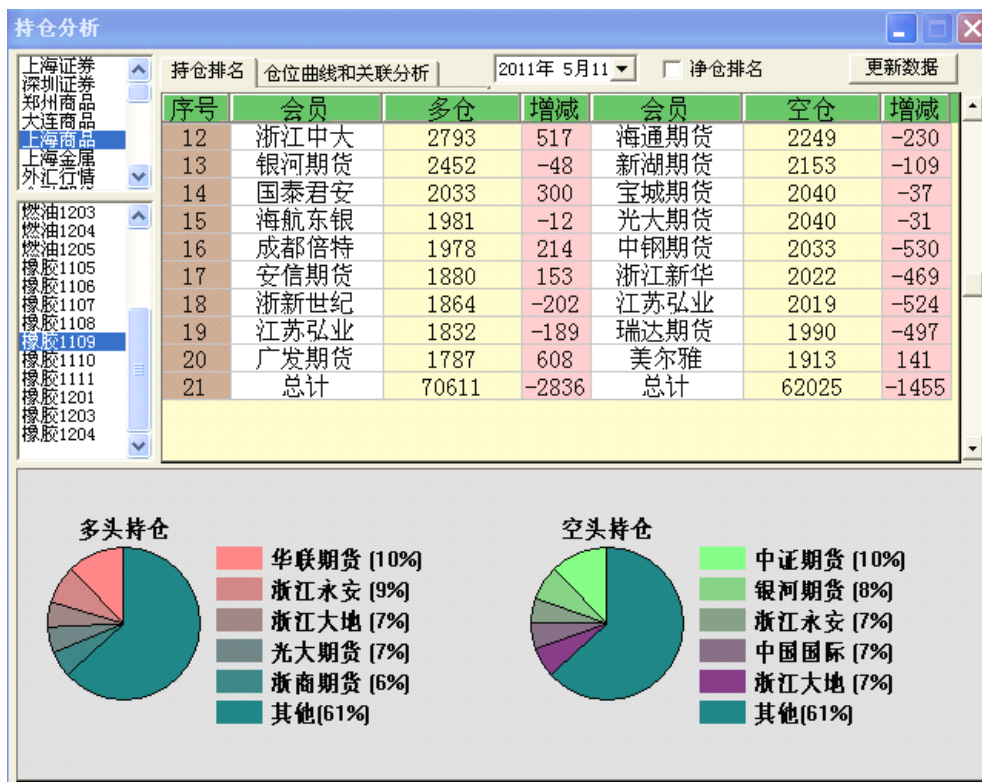
技术分析

点评：

从技术上看，期价在31600-31800一带承受巨大压力后下行，15分钟必赢三线中主力线与综合线在盘中向下拐，且两线基本重合意味着主力的控盘度很高，说明今日主力短线调整意愿强烈。今日新纪元分水岭略有上升，期价全天大都运行于分水岭之上，但尾盘下穿分水岭。后市有望维持振荡，并可能向上冲击下行通道上轨31400点位，如果这一点位被有效突破，第二目标位则是32410，否则可能意味着反弹结束。



持仓分析



点评：

从排名前20位的多空持仓大户最新动向来看，11日多空双方均有减仓，多头减仓力度较空头略强，显示后市短线走向不太明确，但中长线仍然看空。

免责声明

本报告的信息来源于已公开的资料，我们力求但不保证这些信息的准确性、完整性或可靠性。报告内容仅供参考，报告中的信息或所表达观点不构成期货交易依据，新纪元期货有限公司不对因使用本报告的内容而引致的损失承担任何责任。投资者不应将本报告为作出投资决策的惟一参考因素，亦不应认为本报告可以取代自己的判断。在决定投资前，如有需要，投资者务必向咨询期货研究员并谨慎决策。

本报告旨在发送给新纪元期货有限公司的特定客户及其他专业人士。报告版权仅为新纪元期货有限公司所有，未经书面许可，任何机构和個人不得以任何形式翻版、复制和发布。如引用发布，需注明出处为新纪元期货有限公司研究所，且不得对本报告进行有悖原意的引用、删节和修改。

新纪元期货有限公司对于本免责声明条款具有修改权和最终解释权。

联系我们

- ◇ **新纪元期货有限公司 总部**
地址：江苏省徐州市淮海东路153号新纪元期货大厦
电话：0516-83831105 83831109
- ◇ **新纪元期货有限公司 北京东四十条营业部**
地址：北京市东城区东四十条68号平安发展大厦407室
电话：010-84261653
- ◇ **新纪元期货有限公司 南京营业部**
地址：南京市北门桥路10号04栋3楼
电话：025-84787997 84787998 84787999
- ◇ **新纪元期货有限公司 广州营业部**
地址：广东省广州市越秀区东风东路703号粤剧院文化大楼11层
电话：020-87750882 87750827 87750826
- ◇ **新纪元期货有限公司 苏州营业部**
地址：苏州园区苏华路2号国际大厦六层
电话：0512-69560998 69560988
- ◇ **新纪元期货有限公司 常州营业部**
地址：江苏省常州市武进区延政中路2号世贸中心B栋2008
电话：0519-88059972 0519-88059978
- ◇ **新纪元期货有限公司 杭州营业部**
地址：浙江省杭州市上城区江城路889号香榭商务大厦7-E、F
电话：0571-56282606 0571-56282608

全国统一客服热线：0516-83831105 83831109

欢迎访问我们的站点：www.neweraqh.com.cn