



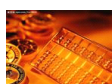
新纪元期货有限公司
NEW ERA FUTURES CO., LTD

每日投资导读

2011年5月4日星期三

目 录

【每日评述】



[期市早八点](#)

【品种聚焦】



[沪 铜](#)



[天然橡胶](#)



[螺 纹 钢](#)



[沪 锌](#)



[沪 铅](#) **[NEW]**



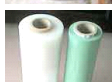
[豆类油脂](#)



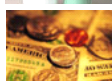
[强麦玉米](#)



[棉花白糖](#)



[化工产品](#)



[股指期货](#) [股指套利](#)

【联系我们】

新纪元期货有限公司

期货研究所

分析师：魏 刚 席卫东

陆士华 陈小林

王成强 高 岩

程艳荣 张 雷

编 辑：李 明

电话：0516-83831185

0516-83831180

0516-83831127

0516-83831107

地址：徐州淮海东路153号

邮编：221005



期市早八点

国内要闻

1、输入型通胀高企4月 CPI 或超5%

尽管蔬菜价格开始回落，但是由于国际大宗商品价格高企，输入型通胀压力加大，多家机构预测：在工业生产者出厂价格指数(PPI)持续走高的带领下，4月份我国居民消费价格指数(CPI)同比仍将超过5%，进而导致货币政策在二季度持续偏紧。但是全球物价涨势总体可控，中国物流信息中心分析称：继此前一个月之后，4月购进价格指数再现回落，回落幅度为2.1个百分点。目前该指数回落到66.2%，虽然依然很高，但较之之前已经明显降低，说明国家稳定物价的一系列调控措施已经发挥作用，上游产品价格上涨的势头已经得到初步控制，通胀预期开始越过峰值，呈现逐渐回落趋势。

2、央票巨量到期 专家称5月将再调存准率无悬念

和讯信息研发部首席分析师夏立军认为，到5月份到期央票达到5000多亿，再加上4月末未对冲的，加起来应该有1.1万亿左右，再加上4月份可能外汇占款再度达到3000亿到4000千亿元，故而整个5月份央行还是要需要通过提高存款准备金率，来对冲到期的流动性。社科院金融所金融市场研究室副主任尹中立也表示，因为5月份还有大量以前发行的央票到期，为了对冲这种流动性，存款准备金率上调有极大的可能性。

3、北京住宅 4 月份量价齐跌 全国 22 个城市房价下跌

根据中国房地产指数系统百城价格指数对100个城市的全样本调查数据，2011年4月，全国100个城市住宅平均价格为8773元/平方米，较上月上涨0.40%，其中77个城市价格环比上涨，1个城市与上月持平，22个城市环比下跌。涨跌幅在1%以内的城市共有84个。此外，根据中指院独家提供本报的《2011年4月中国主要城市住宅市场交易情报》显示，4月监测的30个城市中，六成城市成交面积环比下降，8个城市跌幅接近或超过30%。其中四个一线城市中仅广州有小幅上涨。全国房地产经理人协会副秘书长陈宝存接受法晚采访时表示，自2011年1月26日出台的“国八条”从购房资格、交易税费、土地供应等多方面再度收紧了楼市调控的紧箍咒，各地楼市交易量出现不同程度下跌，从而导致目前房价上涨趋势得到一定程度遏制；并预计最近调控政策还有可能陆续出台，楼市很可能出现明显的变化。

4、4 月 PMI 相继下滑 中国增势放缓影响美国经济复苏

中国物流与采购联合会最新发布的2011年4月中国制造业 PMI 为52.9，环比回落了0.5。PMI 经过3月的短暂回升后再次回落，显示了伴随着我国经济结构调整，经济增长处在适度回调过程之中，并为之前关于4月 CPI 将回落的预测增加了新的支持因素。与此同时，美国供应管理协会发布的数据显示，美国4月 PMI 从61.2

宏观分析师

魏刚

电话：0516-83831185

电子邮件：

wg968@sohu.com



降至60.4。路透社报道指出，全球经济依赖中国需求带动，尤其是美国将中国作为经济增长的源泉，中国增势放缓会影响美国经济复苏。另外，4月欧洲央行首度先于美国加息，增加了美联储加息的压力。

国际要闻

5、韩消费者物价连续4个月上涨超4%

韩国统计厅日前公布的数据显示，韩国消费者物价4月份同比上涨4.2%。今年以来，韩国消费者物价已经连续4个月同比涨幅超过4%。韩国企划财政部分析说，韩国4月份消费者物价同比涨幅与3月份相比有所回落，主要是因为随着韩国国内口蹄疫疫情得到控制，农产品(18.70, 0.00, 0.00%)价格上涨势头也得到一定控制。韩国消费者物价有望在5月份和6月份逐步趋于稳定，并开始回落。不过，预计韩国今年上半年的平均消费者物价同比涨幅将突破4%，超过韩国政府此前预测的“3%以上、4%以下”的水平。

6、日本4月份国内汽车销量同比下降51.0%

据经济之声《财经早报》报道，日本汽车经销商协会周一公布，日本4月份国内新轿车、卡车和客车的总销量同比下降51.0%，原因是大地震和海啸引发的供应链紧张问题导致新车供应量减少。丰田汽车汽车销量同比下降68.7%，豪华车品牌雷克萨斯销量下降44.7%。日产汽车销量下降37.2%，至17,413辆。本田汽车销量下降48.5%。

7、欧元区4月PMI升至58 制造业产值增速加快

中新网金融频道从外电获悉，欧元区制造业4月份增速加快，但西班牙及意大利制造业增速放缓，表明欧元区经济增长形势持续分化。Markit Economics周一公布，欧元区4月份制造业采购经理人指数(PMI)升至58.0，3月份为57.5，表明4月份制造业产值增速较前月加快。

沪铜

每日观点：沪铜长期继续看空 短期运行至前期震荡密集区

投资策略

中期策略 中长期看下方仍有空间，空单可继续谨慎持有

短期策略 期价运行至前期震荡密集区，短期或遇支撑震荡几日后延续下跌行情

市场综述

沪铜今日弱勢震蕩，其主力1107合約早盤以69350點小幅高開後稍稍上探便出現下滑，全天保持震蕩下跌之勢，最高觸及到69480點，最低下探至68900點，最終以0.30%的跌幅報收於69000點。成交量略有縮水，全天成交149720手，增倉7550手至193372手。

基本面

- 3日上海金屬網現貨報價70350-70600元/噸，與節前相比下跌50元/噸，升貼水為b300/b480。目前期貨和現貨、期貨遠月和期貨近月之間形成明顯的倒基差，其中主力1107合約相對1106合約貼水580元/噸，說明滬銅下跌趨勢明顯。近期人民幣升值步伐加快，滬銅主力1107合約與lmeS_銅3比價下滑至7.439。
- 倫敦交易所銅庫存3日增加150噸至463800噸，上海期貨交易所銅庫存倉單減少1574手至25693手。
- 美國供應管理協會(ISM)周一發表聲明稱，該國4月份製造業增速有所放緩。美國4月製造業採購經理人指數(PMI)錄得60.4，雖然處於擴張區域且高於經濟學家預期的60.1，但依然低於3月份數據61.2。為連續第2個月下滑。
- 美國商務部周一發表聲明稱，該國3月份營建支出繼之前連續3個月下降後實現增長。美國3月營建支出月率上升1.4%，預期為持平。2月份該數據為月率下降1.4%，修正後為下降2.4%。

金屬分析師

程艷榮

電話：0516-83831160

電子郵件：

cyr@neweraqh.com.cn



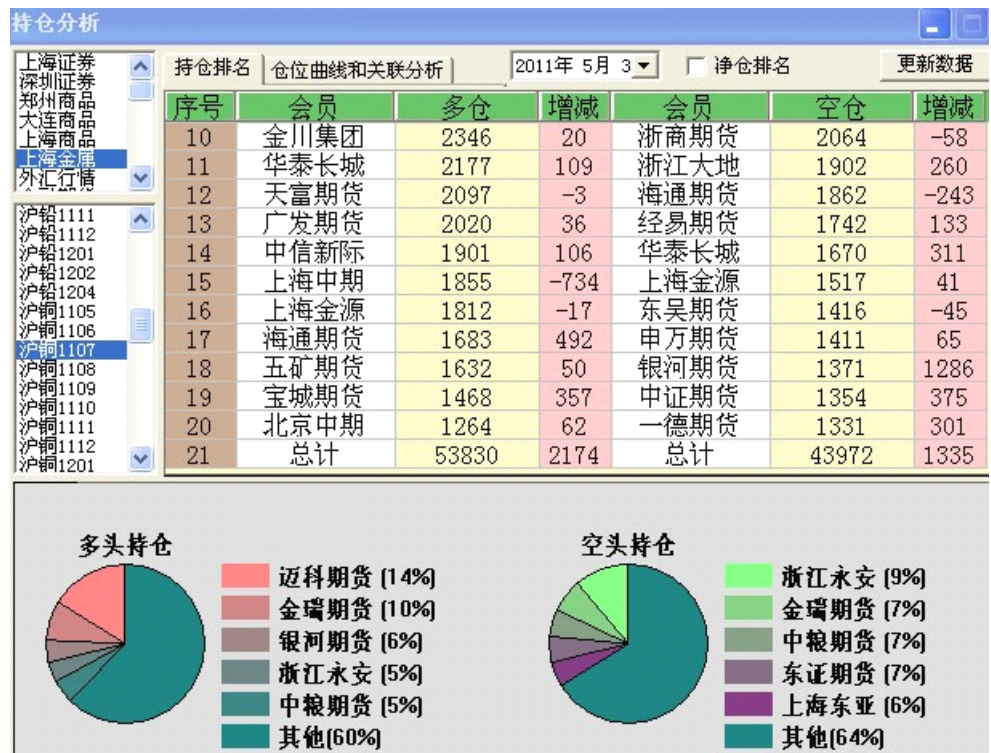
技术分析

点评：

从技术上看，期价运行至前期震荡密集区，短期或遇支撑震荡几日后延续下跌行情，今日新纪元分水岭缓慢下跌，期价在分水岭附近弱势运行，尾盘终没突破分水岭的压制，惨收分水岭之下，5分钟主力线却在偷偷上行，逼近0轴，预示短期或将暂止下跌脚步，但中长期来看下方仍有空间，建议空单继续谨慎持有。



持仓分析



点评：

从排名前20位的多空持仓大户最新动向来看，3日多空双方均略有增仓，多头增仓力度较空头略强，显示短期或有支撑，但中长线仍然看空。



锌

每日观点：节后仍未见好转 沪锌继续保持弱势格局

投资策略

中期策略 中长期看下方仍有空间，空单可继续谨慎持有。

短期策略 建议空单谨慎持有，同时密切关注主力线新动向。

市场综述

沪锌今日弱势震荡，其主力1107合约早盘以17350点微幅高开后稍稍上探便出现下滑，全天保持震荡下跌之势，尾盘略有回升，最高仅触及17425手，最低下探至17100点，最终以0.465的跌幅报收于17250点。成交较节前略有好转，全天成交330296手，增仓12048手至223144。

基本面

- 3日上海金属网现货报价显示1#锌报价16800-16900元/吨，与节前相比下跌150元/吨，相对期货1107合约贴水325-425元/吨；0#锌报价16850-16950元/吨，比节前下跌150元/吨，相对期货主力1107合约贴275-375元/吨。现货市场今日成交较差，买盘力量特别弱。近期现货和期货、期货远期和期货近期之间基差有所缩小，说明投机力量较弱，市场看空情绪较浓。
- 伦敦交易所锌库存3日增加475吨至821850吨，上海期货交易所锌库存仓单减少874吨至335224吨。
- 中国物流与采购联合会1日发布了4月份中国制造业采购经理指数。数据显示4月份中国制造业采购经理指数 PMI 为52.9%，环比回落0.5个百分点。在3月 PMI 指数止跌回升后，4月该指数再次回落显示我国经济增长和通胀压力有趋缓迹象，前期紧缩调控效果开始显现。

金属分析师

程艳荣

电话：0516-83831160

电子邮件：

cyr@neweraqh.com.cn



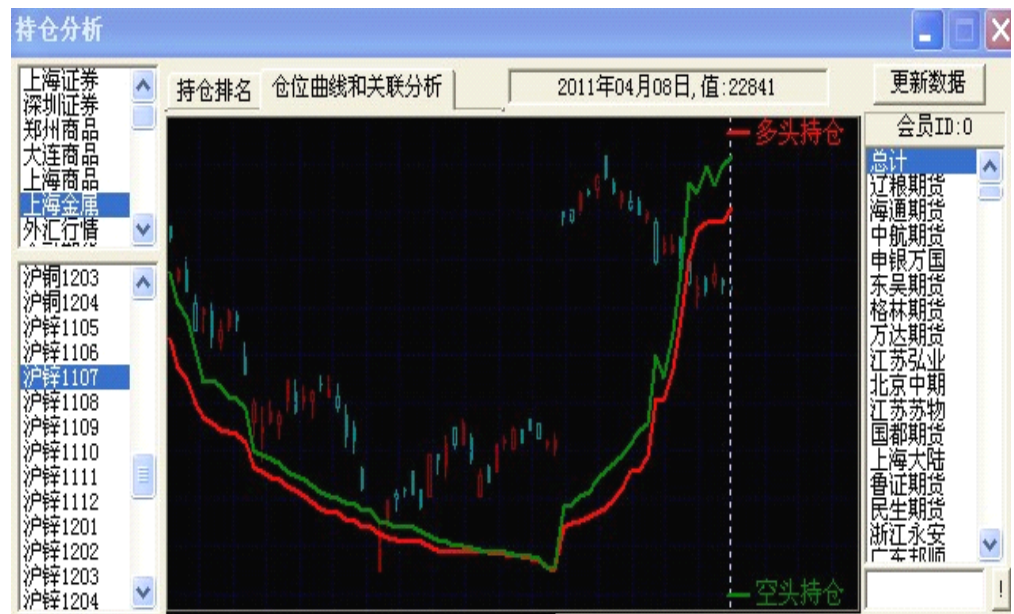
技术分析



点评：

从技术上看，布林带下轨暂受支撑，新纪元分水岭弱势下行，5分钟主力线在0轴附近徘徊，但15分钟主力线却给出上涨背离信号，建议空单谨慎持有，同时密切关注主力线新动向。

持仓分析



点评：

从排名前20位的多空持仓大户最新动向来看，3日多空双方均略有增仓，多头增仓力度稍强，但空头仍处优势地位，建议继续保持空头思路操作。



沪铅

每日观点：沪铅阴跌 弱势延续

投资策略

中期策略

前期空单继续持有

短期策略

目前伦铅处于下行趋势中，弱势依旧。伦铅2500关口难守，将拖累沪铅下破17500，中线空单仍可以继续持有。短线逢高偏空操作。

市场综述

今日亚洲交易时段，伦铅开盘跳水跌破2500美元/吨，而后震荡上行回到2510美元/吨附近再次下泄，一度维持2490--2520区间震荡，当前仍处于下行趋势中。近日沪铅继续保持低位震荡的态势，主力合约小幅低开于17550后在成交迅速放量的同时，价格上冲当日最高点17650后价格有又迅速下跌当日最低点17460，午盘价格波动幅度减小，17500-17580区间震荡，报收于17530。目前伦铅和沪铅均处于下行趋势中，弱势依旧。伦铅2500关口难守，将拖累沪铅下破17500，中线空单仍可以继续持有。短线逢高偏空操作。

基本面

1.中国物流与采购联合会（CFLP）日前发布数据显示，4月中国制造业采购经理指数（PMI）为52.9%，环比回落0.5个百分点。CFLP表示，PMI指数经过3月份的短暂回升后，再次延续回落势头，显示出伴随着我国经济结构调整，经济增长处在适度回调过程之中。总体来看，PMI指数反映中国经济增速仍有下降的可能性，特别是需求增长减慢导致库存调整，并引起经济增速下降的可能性增加了。

2.从外电获悉，欧元区制造业4月份增速加快，但西班牙及意大利制造业增速放缓，表明欧元区经济增长形势持续分化。Markit Economics 周一公布，欧元区4月份制造业采购经理人指数(PMI)升至58.0，3月份为57.5，表明4月份制造业产值增速较前月加快。

上述 PMI 终值数据高于上月发布的初步预期57.7。PMI 高于50表明制造业活动处于扩张状态，低于50.0表明制造业活动萎缩。

3.新华社消息：美国权威行业研究机构供应管理协会2日公布的数据显示，今年4月份，美国制造业活动指数为60.4，比3月份微降0.8个百分点，但依旧高于50的临界点，表明美国制造业活动已连续第21个月扩张。最新调查显示，企业对国际大宗商品和原材料价格攀升的担忧加剧。

4.多省市公布2011年淘汰落后产能目标，并公告了2011年计划淘汰落后产能企业装备名单，共涉及包括电解铝、铅冶炼在内的10大行业。

5.LME 铅总存量310250公吨，较上一交易日增加1875公吨。注销仓单2675，注销占百分比0.86%。长江有色金属网1#铅价格16550~16750，较上一交易日下跌50元/吨。

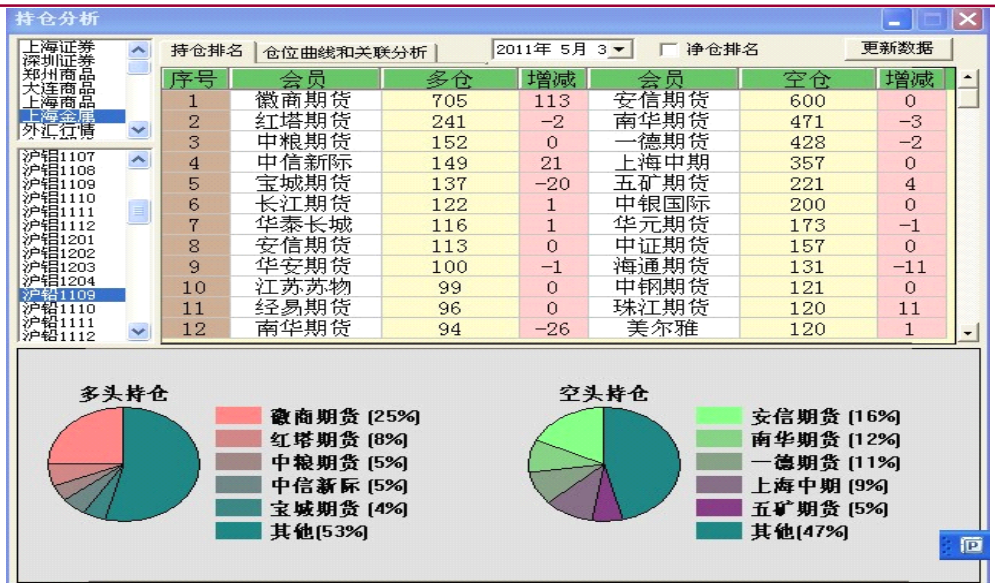


技术分析

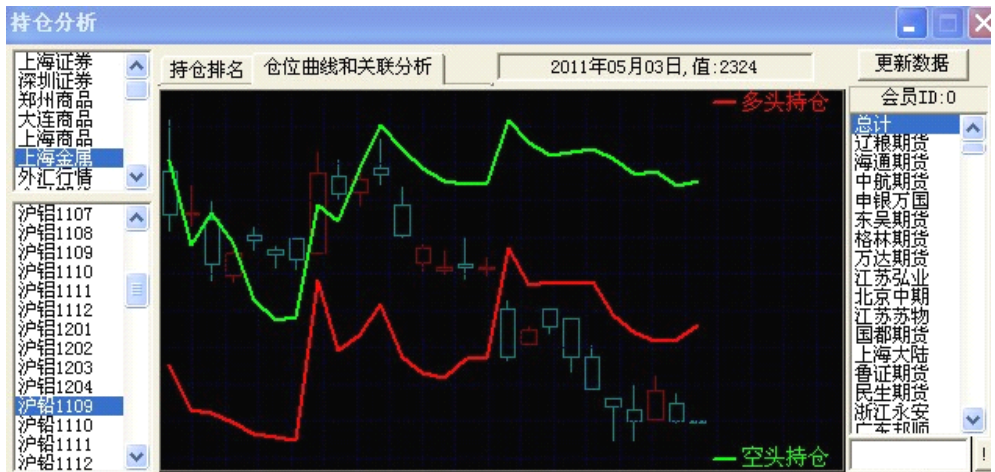
点评：今日沪铅主力合约小幅低开于17550后在成交迅速放量的同时，价格上冲当日最高点17650后价格有又迅速下跌当日最低点17460，午盘价格波动幅度减小，17500-17580区间震荡，报收于17530。近期价格仍位于新纪元分水岭下方运行，macd指标绿珠缩短，整体势头依旧偏空。中线空单可以继续持有。



持仓分析



点评：从前20名会员持仓情况来看，今日多空双方均有增持，多头较空头小幅增持，但净空单仍有977手，预计沪铅近期仍以低位震荡为主，短线操作仍以逢高抛空。



豆油

每日观点:豆油跳高窄幅震荡, 价格形态依然偏空

投资策略

中期策略

周线长阴吞噬形态, 技术有下跌回踩 9700 点确认箱体支撑的可能, 震荡交投箱体区域 9700 至 10600

短期策略

3 月下旬形成的交投平台 10100 点至 10300 点区域曾经显现较强支撑, 跌破此平台将打开新的下跌空间, 价格未能有效立于 10300 之上, 多单务必择机离场, 压力 10400 点

市场综述

5月3日, 假日第一交易日, 豆油跳高开盘后震荡。主力 y1201 合约开盘 10198 点, 收盘 10212 点, 上涨 84 点, 成交量 325, 400 手, 持仓量 403, 908 手。“五一”期间外盘豆类止跌回升, 连豆油受振高开震荡。国内油脂终端需求仍未见启动, 国家政策调控及抛储等因素令油脂承压, 油厂压榨利润捉襟见肘, 市场宏观氛围偏空令油脂表现非常疲弱。美元指数短期有走强迹象, 油脂震荡格局空难有改观, 反弹空间受到抑制。

基本面

“五一”假期间, 公布的 CFTC 数据显示, 非商业交易商通过出脱空头部位减少持有的头寸。截至 4 月 26 日当周, 大豆的持仓量减少 42,472 手, 因投资基金结清商品市场头寸。CFTC 报告显示, 非商业投机客减持 9,244 手空头部位, 并买入 7,853 手多头部位, 当周持有大豆多头部位上升至 81,203 手。指数交易商持有 CBOT 大豆期货净多头部位 164,078 手, 持有 CBOT 玉米净多头部位为 403,328 手, 小麦为 217,493 手。基金通过减持空头头寸增持玉米、大豆和小麦期货的净多头部位, 这是谷物市场持仓量减少的另一原因。正值春耕季节, 后期天气的不确定因素有可能成为市场炒作的诱因。

国内豆油现货市场价格较节前稳中有涨, 涨幅在 50-100 元/吨。油价上涨主要是受节前外盘豆类期价反弹的提振, 部分地区油厂报价跟盘上调, 但假期期间市场整体成交情况依旧不是很理想, 贸易商观望居多, 目前油价若想持续上涨仍需更有力的利好消息刺激, 否则在消费淡季下, 市场很难出现大涨行情。

另, 在国家限制油价上涨的情况下, 供方提价信心不足。不过由于大部分油厂延续 2 个多月的亏损, 采取限产的措施来减少损失, 后期豆油供应或将偏紧, 因此从长远看油价仍将上涨。预计短期内国内豆油现货市场价格将延续弱势震荡。

农产品分析师

王成强

电话: 0516-83831127

电子邮件:

wcqmail@163.com



技术分析



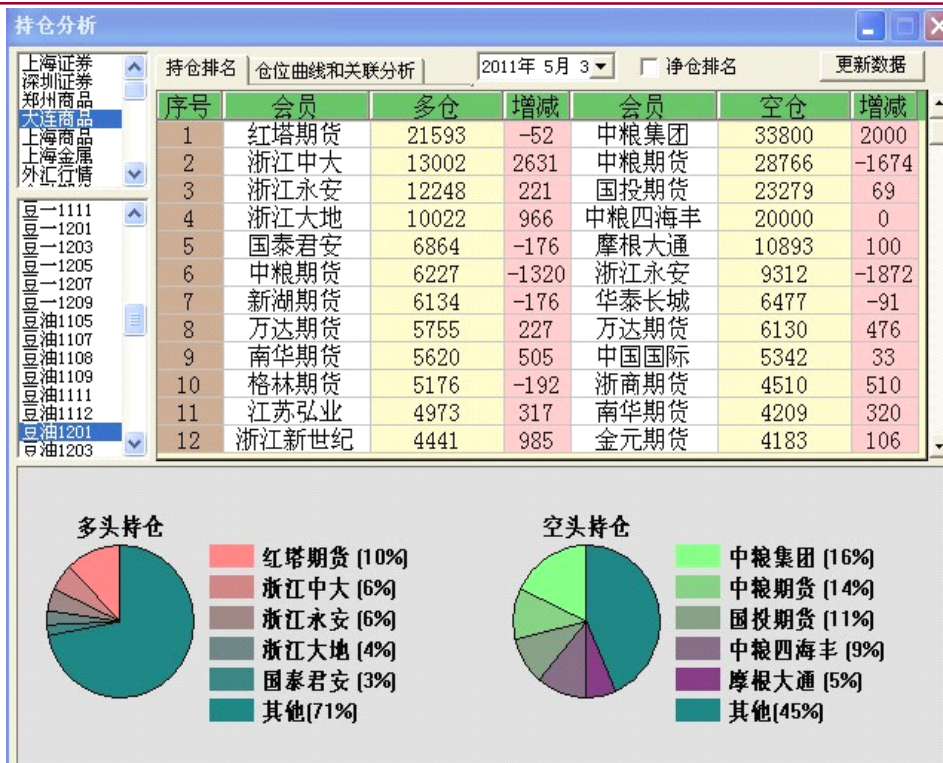
点评：

右图显示的是，投资家软件，第一栏豆油近两日的5分钟K线图谱，第二栏潮起潮落技术指标，第三栏三线必赢技术指标，第四栏日内操盘技术指标。

日内高开窄幅度震荡。

价格在分水岭上方震荡，主力线在零轴下方徘徊，压缩价格日内震荡区间。

持仓分析



豆油主力 y1201 合约。

主力多头头寸以浙系资金增持为主，而主力空头头寸以中粮系减持为主，日内资金仓量变动预示短期偏多。

密切关注仓量变动及市场交投氛围。



白糖

每日观点：短线能否酝酿反弹关键看6700支撑位表现

投资策略

中期策略

跌穿前期阶段低点 6734 报收长下影阴线，高位获利充分空单适当减码；考验前期阶段低点的警戒未解除之前仍不建议猜底建中线多单。

短期策略

日内价格跌破下跌第一目标位 6734，现货价格松动不明显，短线资金变动虽仍偏空但持续扩大的现货贴水不利于价格深跌，关注 6700 是否会酝酿短线反弹；建议短线获利空单逢低分批平仓。

市场综述

下周末至五一假日期间 ICE 原糖7月主力合约接连报收长下影阴线而难以止跌，周一盘间创下年内新低，5日均线上周的短期上扬宣告结束，均线系统重新回到规整的空头助跌排列状态。受假日期间外盘弱勢的拖累，今日郑糖9月主力合约小幅跳空低开于6751，随后增仓放量下行考验3月16日阶段低点6734并顺利下破，随后围绕6700整数关口盘整，午盘开盘后50分钟左右跌至日内最低价6685，以此时点为界，持仓曲线开始见顶回落，获利空头平仓积极主导价格反弹，最终9月合约价格以6729报收，跌91点，跌幅1.33%。

当前9月合约价格已经考验至6700至6730区域关键技术支撑位，获利空头阶段性平仓盘集中也体现出当前价位的短线走势存在较大变数，操作上建议获利充分的高位空单应逢低减码，短空参考5日均线作严格保护性止盈。

基本面

今日柳州批发市场早盘出现大幅低开后低位震荡整理的走势，上午收市时各合同价格出现61--113元不等的下跌，本周到期交割的051合同上午收市价为7082元，报价较上一个交易日下跌64元，受此影响今日主产区各地中间商的现货报价较五一节前出现不同程度的联动下调，制糖集团顺价销售，各地成交一般。柳州中间商报价7110元/吨，报价较上周五下调40--50元/吨，南宁中间商今日报价7200元/吨，报价较上周五下调50元/吨。今日东北、华北、华东等主要销区的报价稳中略降，报价重心仍位于7400元之上。

上周泰国蔗糖管理委员会(TCSB)表示，由于雨水充沛提高了单产，加上2010年下半年糖价上涨刺激了农民种植甘蔗的积极性，估计10-11制糖年泰国的食糖产量将冲击947万吨的历史最高水平，高于早些时候预期的911万吨的产量。上周五ICE5月合约大幅下跌54个点(-2.3%)，收于23.38美分/磅，7月合约下跌26个点(-1.2%)，以22.25美分/磅报收，当日7月合约一度重挫3.4%，创下年内新低。

据最新发布的数据，2011年4月份，中国物流与采购联合会发布的中国制造业采购经理指数(PMI)为52.9%，环比回落0.5个百分点。本月PMI指数经过上月短暂回升后，再次延续回落势头，显示出伴随着我国经济结构调整，经济增长处在适度回调过程之中。

农产品分析师

高岩

电话：010-84261653

电子邮件：

gaoyan@neweraqh.com

[cn](http://www.neweraqh.com)



技术分析



点评:

日内5分钟主力线经历了探底回升过程，午盘走出多头攻击形态，价格也于同步收复了短周期分水岭，短线反弹酝酿，反弹能否进一步演绎成规模关键看能否顺利收复6730一带。

持仓分析

合约: SR109		日期: 2011-05-03							
名次	会员简称	成交量(手)	增减量	会员简称	持买仓量	增减量	会员简称	持卖仓量	增减量
1	海航东银	30,693	4,468	万达期货	40,071	1,056	中粮期货	14,856	-2,053
2	华泰长城	28,158	-11,325	华泰长城	34,530	-975	银河期货	14,749	585
3	广发期货	28,125	-18,179	中粮期货	16,877	619	浙江永安	12,088	3,771
4	一德期货	20,878	10,204	珠江期货	15,327	-4,124	华泰长城	10,575	1,453
5	宝城期货	20,846	-5,263	银河期货	8,455	51	浙江大地	9,755	1,809
6	浙商期货	20,498	-7,947	浙江新世纪	7,651	517	浙商期货	7,156	-679
7	万达期货	20,251	-11,973	华联期货	7,563	90	中国国际	7,121	-182
8	中辉期货	19,903	-969	成都倍特	7,006	-1,590	宝城期货	6,022	-629
9	浙江新华	16,423	-6,883	首创期货	6,941	235	上海中期	5,529	-156
10	中证期货	16,317	-1,619	摩根大通	5,873	0	国投期货	5,494	-278
11	珠江期货	16,262	-2,794	光大期货	4,103	171	光大期货	5,205	270
12	中国国际	15,398	-3,817	国海良时	4,063	-168	中辉期货	5,157	613
13	浙江中大	14,846	2,130	金鹏期货	3,739	-134	格林期货	5,148	1,327
14	国海良时	14,677	-9,891	廊坊中糖	3,600	-500	申银万国	4,797	-36
15	浙江永安	13,883	-5,172	格林期货	3,579	-320	万达期货	4,715	1,211
16	江苏弘业	13,745	1,926	广发期货	3,574	-737	海通期货	4,567	928
17	徽商期货	13,474	-3,961	一德期货	3,502	-249	一德期货	4,524	469
18	银河期货	13,332	-11,775	瑞达期货	3,482	6	新湖期货	4,466	213
19	海通期货	13,178	-1,707	国贸期货	2,950	-94	大连良运	4,372	-47
20	冠通期货	13,020	-18,287	国联期货	2,815	404	国贸期货	4,275	211
合计		363,907	-102,834		185,701	-5,742		140,571	8,800

点评:

多单持仓集中度较高的“多头前四”阵营今日出现分化，珠江期货大量减持，万达多空增持力度相当，浙江永安、大地、华泰长城增持空单力度大，短线资金变动偏空。



股指期货

每日观点：市场反弹，但成交量不足，仍需观望。

投资策略

中期策略 轻仓观望

短期策略 等待反弹减持多单

市场综述

今日期指早盘高开，今日是五月份第一个交易日，开盘后快速下探，震荡走低，之后探底回升，震荡翻红，午后震荡走高，沪深盘面上，中小盘股表现活跃，电力和化工股高开高走，涨幅居前；水泥和钢铁股午后崛起，领涨大盘。有色金属、石油、银行等权重板块弱势调整，市场现普涨格局。成交量未见明显放大。

基本面

第六次全国人口普查数据显示，全国总人口为 1339724852 人。与 2000 年相比，十年增加 7390 万人，增长 5.84%，年平均增长 0.57%。数据表明，十年来我国人口增长处于低生育水平阶段。现有流动人口 2.亿 10 年大增 80%。

美国股市 2 日收盘小幅走低，因油价下滑导致能源类股下跌，股市未能守住前市因拉登死讯带来的涨幅。道指微跌 0.02%，纳指收跌 0.33%，标普 500 指数收跌 0.18%。

预计 4 月份 CPI 环比回落幅度不会很大，通胀压力仍较大，政策将继续保持紧缩力度。

巴菲特暗示，黄金价格可能存在某种泡沫。巴菲特说，购买任何不能用于生产的资产，都只能是赌博，买家总是期望会有人出更高的价钱接盘。

近日全国多地区楼市开始呈现回暖势头。“五一”小长假期间，有部分开发商为试探市场对价格小幅松动，多个楼盘涌现抢购风潮。业内人士表示，目前各地房地产成交量都有所回升，市场处于最后的胶着状态。

持续上涨的秦皇岛动力煤价在“五一”期间创下两年来新高。

去年，是属于有色金属的一年。随着黄金、铜等商品价格连创历史新高，国内金属上市公司纷纷提升库存。据 Wind 统计，2010 年末申万有色板块存货合计逾 1330 亿元，同比大增 36%，创历史新高。

2011 年 5 月份解禁市值为 2666.93 亿元，环比微降，但仍位居 2011 年单月解禁市值第三高。由于 4 月份大小非减持频率明显加快，在一定程度上助推了股市的下跌。分析人士认为，5 月份解禁的部分上市公司在业绩和价值压力下，遭到套现的可能性仍较大。

受益于全年经济平稳度过“复杂期”，上市公司整体业绩较 2009 年增长 37.3%，平均每股收益创下 0.4988 元的历史新高，亏损面比例继续下降，仅为 5.38%。

央票巨量到期 专家称 5 月将再调存准率

金融分析师

席卫东

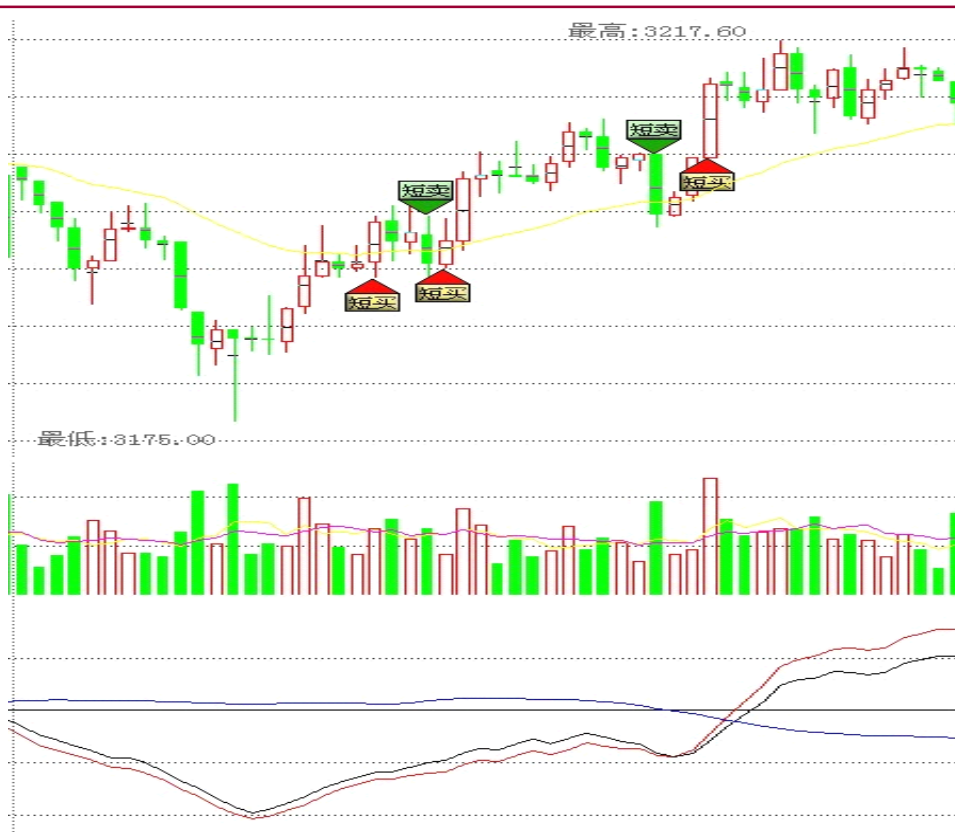
电话：025-84787995

电子邮件：

xwd@163.com

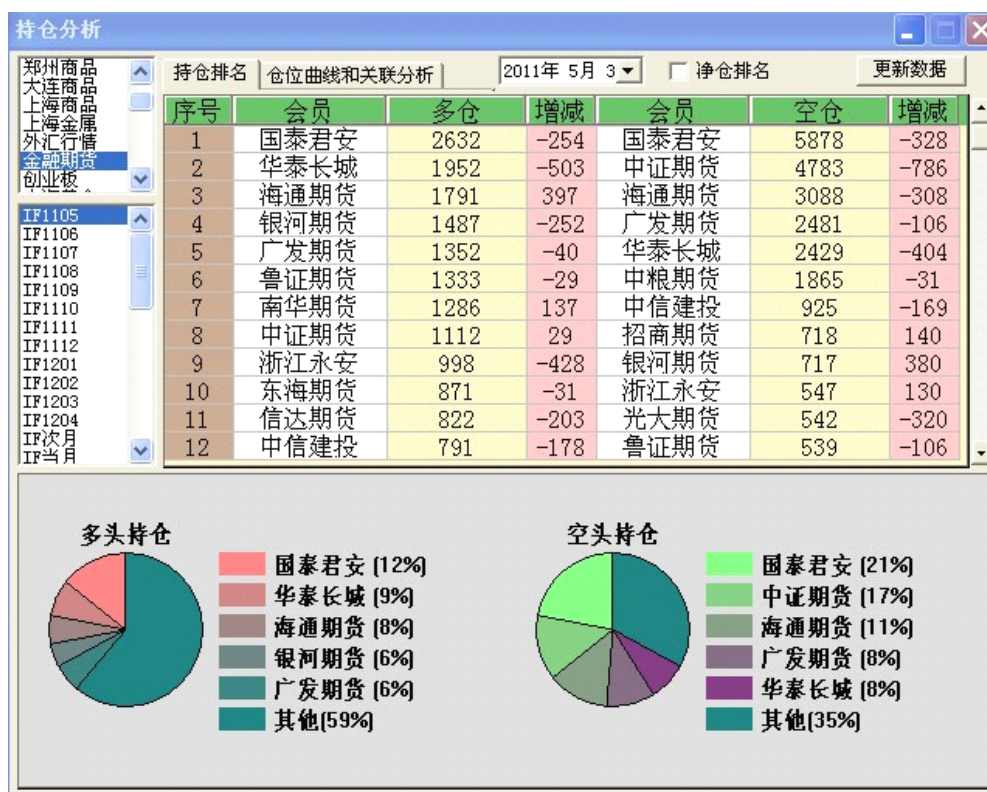


技术分析



点评：主力线上行至0轴以上，后市可能上涨。

持仓分析



点评：主力空头加仓过多，面临再次回调。

联系我们

◇ 新纪元期货有限公司 总部

地址：江苏省徐州市淮海东路153号新纪元期货大厦
电话：0516-83831105 83831109

◇ 新纪元期货有限公司 北京东四十条营业部

地址：北京市东城区东四十条68号平安发展大厦407室
电话：010-84261653

◇ 新纪元期货有限公司 南京营业部

地址：南京市北门桥路10号04栋3楼
电话：025-84787997 84787998 84787999

◇ 新纪元期货有限公司 广州营业部

地址：广东省广州市越秀区东风东路703号粤剧院文化大楼11层
电话：020-87750882 87750827 87750826

◇ 新纪元期货有限公司 苏州营业部

地址：苏州园区苏华路2号国际大厦六层
电话：0512-69560998 69560988

◇ 新纪元期货有限公司 常州营业部

地址：江苏省常州市武进区延政中路2号世贸中心 B 栋2008
电话：0519-88059972 0519-88059978

◇ 新纪元期货有限公司 杭州营业部

地址：浙江省杭州市上城区江城路889号香榭商务大厦7-E、F
电话：0571-56282606 0571-56282608

全国统一客服热线：0516-83831105 83831109

欢迎访问我们的站点：www.neweraqh.com.cn