



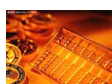
新纪元期货有限公司
NEW ERA FUTURES CO., LTD

每日投资导读

2011年4月15日星期五

目 录

【每日评述】



[期市早八点](#)

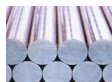
【品种聚焦】



[沪 铜](#)



[天然橡胶](#)



[螺 纹 钢](#)



[沪 锌](#)



[沪 铅](#) **【NEW】**



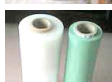
[豆类油脂](#)



[强麦玉米](#)



[棉花白糖](#)



[化工产品](#)



[股指期货](#) [股指套利](#)

【联系我们】

新纪元期货有限公司

期货研究所

分析师：魏 刚 席卫东

陆士华 陈小林

王成强 高 岩

程艳荣 张 雷

编 辑：李 明

电话：0516-83831185

0516-83831180

0516-83831127

0516-83831107

地址：徐州淮海东路153号

邮编：221005



期市早八点

国内要闻

1、今年首季社会融资规模4.19万亿 去年14.27万亿

中国人民银行今天发布2011年一季度金融统计数据报告，数据显示，今年一季度社会融资规模增加4.19万亿元，同比少增3225亿元。其中人民币贷款增加2.24万亿元，同比少增3524亿元。从结构看，今年一季度人民币贷款占社会融资规模的53.5%，同比低4.1个百分点。2011年3月末，广义货币(M2)余额75.81万亿元，同比增长16.6%。一季度净投放现金257亿元，现金投放回笼正常。数据显示，3月末，本外币贷款余额52.61万亿元，同比增长17.6%。人民币贷款余额49.47万亿元，同比增长17.9%。3月份银行间市场同业拆借月加权平均利率为1.93%，比上年12月份回落0.99个百分点；质押式债券回购月加权平均利率为1.98%，比上年12月份回落1.14个百分点。2011年3月末，国家外汇储备余额为30447亿美元，同比增长24.4%。3月末人民币汇率为1美元兑6.5564元人民币。

2、周小川：引导储蓄盈余流向新兴市场

中国人民银行行长周小川在日前发布的《博鳌亚洲论坛2011年会会刊》中指出，应采取适当措施，引导储蓄盈余更多地流向发展中国家和新兴市场经济体。周小川说，新兴市场储蓄流向发达经济体，这既不合理，也不符合这些发达国家寻求增加储蓄的愿望。他说，由于东亚国家储蓄率的调整不可能在短时间内达到效果，而在油价没有出现大幅度下降的情况下，产油国的高储蓄率仍可能维持在较高水平。目前面临的主要问题是如何使储蓄合理流动，如何在全球范围内提高配置效率。为此，可以考虑把储蓄盈余更多地引向其他发展中国家和新兴市场。因为这些经济体是未来全球经济中的高成长点，其资源丰富、劳动力成本低，但缺乏发展必需的资金。

3、温家宝：房价上涨过快局面仍未根本改变

温家宝13日主持召开国务院常务会议，要求进一步坚持调控方向不动摇、调控力度不放松。温家宝表示，随着房地产调控政策的深入推进，市场供求矛盾有所缓解，不合理需求得到一定抑制，市场出现了一些降温迹象。但是，当前市场仍处于相持阶段，普通商品住房价格与调控目标和群众期待相比仍有较大差距，特别是有的城市房价过高、上涨过快的局面没有根本改变，有的地方落实中央调控政策的措施也不够有力，总的调控效果还有待巩固和加强。温家宝表示，房地产市场调控，除了抑制不合理需求，还要努力增加市场供应。同时，要努力增加普通商品住房的供应，加快普通商品住房的土地投放，督促开发商严格按照国家规定，保证住房建设进度，如期推出全部房源并明码标价上市销售，对违反规定的要严肃查处。

宏观分析师

魏刚

电话：0516-83831185

电子邮件：

wg968@sohu.com



4、银行收紧房贷审批 部分开发商购买贷款额度

信贷政策的进一步收紧，让银行的房贷指标愈加“金贵”。据了解，由于信贷额度的收紧，不少商业银行为保证利润开始进行战略调整，将信贷资源向中小企业贷款等利润较高的业务领域倾斜，一些中小银行甚至全面暂停了房贷业务的审批，有些银行的放款排期甚至已排到8月以后。一家房产商13日透露，工行、农行、民生银行、兴业银行等停止了上海地区的个人房贷业务。在上调准备金率、加息等信贷收紧政策的影响下，房贷政策也持续收紧，直接增加了购房者的入市成本。有业内人士表示，房贷收紧对楼市影响不亚于限购等行政手段，无法获得银行贷款会使不少资金实力不足的购房者放弃购房计划，楼市成交必将大受影响。在房贷收紧、加息等多种手段共同作用下将抑制房价的过快上涨。

国际要闻

5、IMF：应对资本流入挑战以宏观政策为重

国际货币基金组织(IMF)13日发布了全球金融稳定报告。该报告分析了新兴市场国家面对资本跨境流动的政策选择，指出资本管制无法替代宏观经济政策。汇率、利率等政策的使用，以及改善本地资本市场的纵深度，都有助于增加新兴市场国家金融系统的稳定性。

IMF称，许多新兴市场国家需要使用紧缩的宏观经济政策态势，此外还可以使用宏观审慎工具来确保金融稳定。宏观审慎政策甚至资本管制措施，也能帮助管理资本流入。IMF称，通过更加扎实的基础设施持续提升东道国资本市场的发展，提高银行系统的稳健性，是确保新兴市场国家有能力吸收更高资本流入及应对资本流动波动性的关键。

6、IMF 总裁呼吁谨慎选择促就业政策

IMF 总裁斯特劳斯—卡恩 13 日称，目前全球正有超过 2 亿人在寻找工作，特别是年轻人的就业环境最为困难。同时他表示在失业率高企和通胀压力不大的背景下，政府可以采取适当的货币政策以支持就业。除货币政策外，斯特劳斯—卡恩表示发达经济体一方面需要通过收缩财政政策以实现可持续发展之路，但另一方面则需警惕对就业市场带来的冲击。政府必须用务实的态度制定政策，考虑各项政策是否真的能带来并维持就业。

7、美国三月份零售额环比增长0.4% 持续九个月增长

13日美国政府发布的3月份零售销售报告显示，美国3月份的零售额环比增长0.4%，连续第九个月环比攀升。数据显示，就业形势的改善是帮助美国人应对燃料和食品价格上升、促进零售额增长的主要原因。美国70%的经济增长由消费者驱动，消费是推动美国经济发展的主要动力。



沪铜

每日观点:多方人气趋于衰竭 沪铜继续震荡走低

投资策略

中期策略

伦敦铜继续高位震荡，技术形态偏空，建议中长线空单继续谨慎持有，多单寻机出场观望。

短期策略

短期沪铜主力将在71000—71500一线存在较强支撑，短线多单逢高减持，期价短期回调后存在继续反弹需求，反弹过后可继续逢高抛空。

市场综述

伦铜隔夜再次在9700—9600美元一线遇阻回落，沪铜今日跳低开，主力合约1106合约在72000—72500一线存在压力，期价出现震荡回落的走势，主力合约1106短期在71500—71000一线震荡后下午期价收盘小幅回落，今日市场人气转空，但市场人气短期仍然迷茫，近期期价在71000—73000一线震荡的可能性较大，全日波动低开低走尾盘走弱，盘中持仓大幅减少4100余手，全天成交量11.1万手，与昨日小幅减少，技术心态偏空，明日密切关注70500—71000一线的支撑，有效跌破可以加码抛空。

基本面

1. 今日上海铜长江现货报价71450-71650元，下跌450元，现货升帖水为 b50|b100。现货出现平水和小幅升水状态。
2. 今日伦敦现货库存增加875吨，总库存为450800吨。，注销仓单继续维持在2.56%左右，伦铜贴水小幅放大到23—21美元。上海交易所铜库存减少1303吨，为39962吨。
3. 周一根据中国官方数据测算,中国2月精炼铜表观需求下滑12.5%,因进口放缓,且上海期货交易所库存增长.尽管中国自身的铜产出增长,但出口继续维持高位,为上年同期的10倍多。
4. 中国海关总署周日公布的初步数据显示，3月份中国未锻造的铜及铜材进口量304,299吨，较2月份的235,469吨增加29%。 数据显示，3月份铜进口量较上年同期下降33%。今年前三个月未锻造的铜及铜材进口量较上年同期下降16%，至904,002吨。中国是全球第一大铜进口国，三分之一的进口量来自世界最大的铜生产国智利。
5. 上海交易所正进行一项试点，准许两个保税区仓库的铜作为该交易所的交割标的物。

金属分析师

联系人：陆士华

电话：0516-83831180

电子邮件：

506816831@qq.com



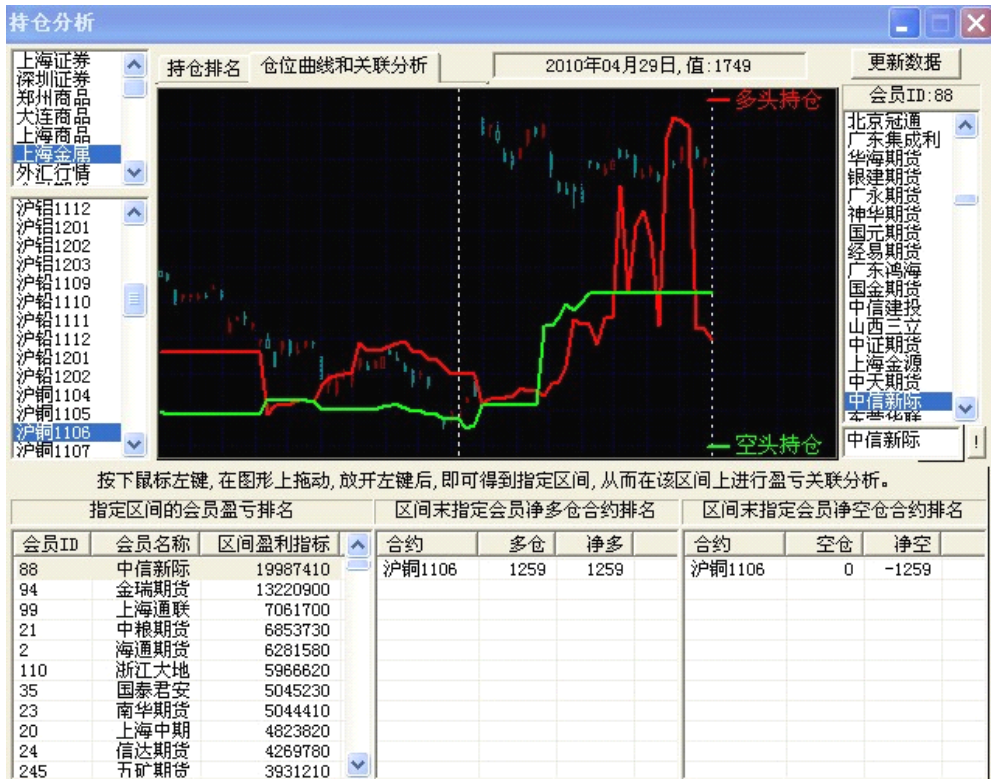
技术分析

点评：今日期铜主力 1106 合约低开低走尾盘小幅回落，短期 72000--72500 一线压力较强，从必赢三线来看必赢三线回到 0 轴附近并向下，建议中长线空单可以逢低减持或继续持有，由于技术形态有走弱迹象，多单只局限盘中短线操作，耐心等待期价反弹过后的再次中线抛空机会。



持仓分析

点评：从近期表现较好的中信新际期货可以看出空单今日不变，多单在大幅减少，空单占据优势。由于近期期价处于震荡阶段，短期期价存在跌破短期支撑的可能，建议短线多单逢高坚决出场观望，中长线空单继续谨慎持有或逢低减持，耐心等待期价再次反弹过后的抛空机会。





沪铅

每日观点：小幅反弹难以延续 短期继续下探

投资策略

中期策略

离场观望

短期策略

隔夜外盘下挫连续，沪铅易受外盘拖累继续弱势下探，短空可以继续持有

市场综述

受外盘走低拖累，今日上交所铅锌主力合约延续跌势，沪铅1109合约报收18580元，全天下跌65元，跌幅0.35%，盘中最低报价18540元。沪铅主力合约前20名净空单减少至1339手，净空单比例较高。整体来看，资金操作偏空。前期18500的支撑明日即将下破。短空可轻仓持有。

基本面

1. 据中国汽车工业协会编辑整理的全国海关汽车商品出口统计数据显示，2011年2月，汽车商品出口表现不如上月，当月共出口32.79亿美元，环比下降37.27%，同比增长8.45%。
2. 据中国汽车工业协会根据世界汽车制造商协会（OICA）提供的2010年世界汽车生产数据统计，2010年世界汽车生产结束上年下降，呈较快增长，其中商用车增幅高于乘用车。2010年，全球共生产汽车7760.99万辆，同比增长25.8%。其中乘用车生产5826.43万辆，同比增长22.2%；商用车生产1934.56万辆，同比增长38.0%。
3. 据华盛顿4月12日消息，美国商务部周二公布的报告显示，美国2月精炼铅进口量较上月增长2.3%，较上年同期增长1.6%。美国2月精炼铅进口量总计为11,756,254千克，1月进口量为11,495,456千克，去年同期为11,573,714千克。美国1-2月精炼铅进口量总计为23,251,710千克。商务部并公布，美国2月精炼铅出口量较上月下滑56.2%，较去年同期下滑74.8%。美国2月精炼铅出口量总计为912,103千克，1月为2,084,116千克，去年同期为3,625,706千克。美国1-2月精炼铅出口量总计为2,996,219千克。
4. <经济参考报> 消息称，中国央行最早可能在本周五或下周五再次上调存款准备金率。
5. 上海现货1#铅锭价格区间17300--17500元/吨，长江现货1#铅锭价格区间17350--17550/吨，j
6. 据新华社4月13日报道，摩根大通在其13日发布的研究报告中指出，随着汽车优惠税收措施自去年底开始逐步取消，2011年中国汽车销售将步入温和增长范围之内，相比去年的增长情况，2011年全年可能出现个位数增长。
7. 全球市场调查机构 IHS Automotive Insight 发布报告称，由于汽车厂商保持不同的存货水平，到4月中旬，零部件短缺现象会更突出，在最坏的情况下，全球汽车产量可能骤减30%。
8. 国家统计局将于15日公布一季度主要宏观经济数据，从已公布的一些指标来看，一季度国内生产总值同比增速可能比去年四季度略有回落，居民消费价格指数同比涨幅可能达5%，短期当局宏观调控重点仍是抑制物价上涨。

金属分析师

陆士华

电话：0516-83831180

电子邮件：

506816831@qq.com

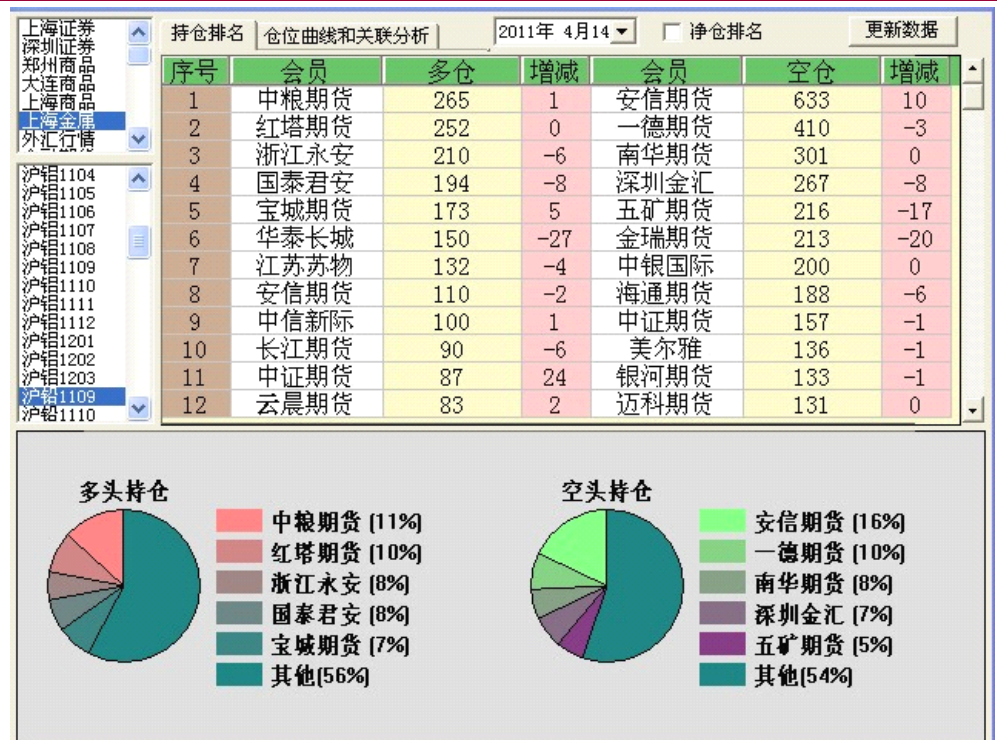


技术分析



点评: 今日低开后进入小幅反弹, 盘尾收低。突破新纪元分水岭向下, 价格短期还是偏空操作。

持仓分析



点评: 从多空前20名的期货公司也看出, 多空均减持。资金关注度减少。短期仍将延续弱势下探。



豆油

每日观点:豆油加速下跌近月合约破万，市场交投氛围悲观

投资策略

中期策略

弱势美元及强势原油，激励豆油价格中线回升，中期依托 60 日均线支撑，偏多操作

短期策略

y1201 合约，失手多空分水岭，下破 10250 点，下档支撑 10120 点

市场综述

12日，场间交投氛围悲观，豆油加速下跌。现货月合约连续两日跌破10000元/吨的价格，主力 y1201 合约，低开于10360元/吨，小幅度冲高午后跳水，最低止于10250元/吨，仓量与昨日相当。4月中下旬，是物价敏感期，政策压力及宏观多变期，豆油期价加速下跌。

基本面

本周我国发改委要求油脂企业暂停上调食用油价格，期限为两个月或者更长。

这使得原本捉襟见肘的国内油厂压榨利润更是雪上加霜。由于一季度美豆价格高企，导致我国进口大豆数量呈下滑之势。今年第一季度我国大豆进口量为1096万吨，低于去年同期的1103万吨，也低于去年四季度的1463万吨。

为了弥补油厂的损失同时调控食用油价格，国家加大了抛储的力度。国家物资储备局近期称，该局将以3500元/吨的价格出售300万吨国储大豆，抛储价远低于进口大豆 4200元/吨价格。国家以低价格抛储，一方面是因为前期抛储价格不具吸引力导致成交惨淡，另一方面是为了保证油厂的压榨利润，调动油厂的购买积极性。国内食用油限价和低价抛储政策将抑制我国大豆的进口需求，从而令美豆价格继续呈现弱势振荡格局。

农产品分析师

王成强

电话：0516-83831127

电子邮件：

wcqmail@163.com

4月14日，国内各主要油脂品种：散装一级豆油均价为10286 元/吨，较13日下跌10元/吨；散装四级豆油均价为 9993 元/吨，下调8元/吨；进口毛豆油均价为9900元/吨，持平。



技术分析

点评：

右图显示的是，投资家软件，第一栏豆油近两日的5分钟K线图谱，第二栏潮起潮落技术指标，第三栏三线必赢技术指标，第四栏日内操盘技术指标。

豆油跳空低开低走延续弱势。

分水岭下行压制价格走弱，多空分水岭依旧压制价格延续弱势。



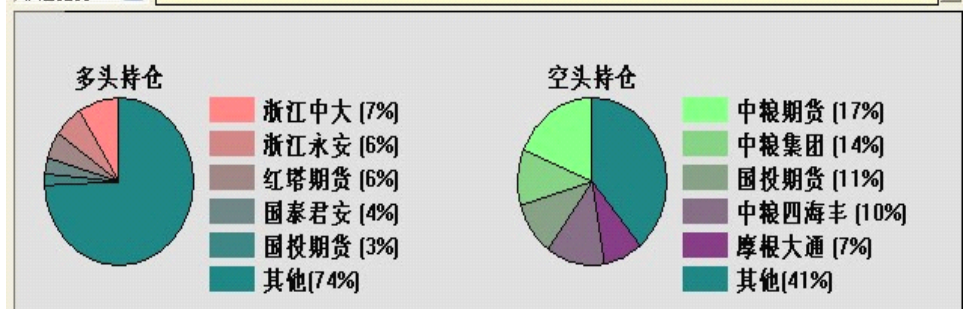
持仓分析

序号	会员	多仓	增减	会员	空仓	增减
1	浙江中大	13557	2211	中粮期货	31405	-1367
2	浙江永安	12188	74	中粮集团	27500	0
3	红塔期货	11991	1955	国投期货	20593	-37
4	国泰君安	7665	170	中粮四海丰	20000	0
5	国投期货	6211	530	摩根大通	13639	0
6	新湖期货	5948	-644	浙江永安	12324	524
7	摩根大通	5434	0	华泰长城	4754	66
8	江苏弘业	4657	-418	重庆新涪	4528	300
9	南华期货	4322	-104	浙商期货	4506	305
10	宝城期货	4284	236	万达期货	4086	-320
11	渤海期货	3799	-174	中国国际	3539	-79
12	浙江新世纪	3774	197	鲁证期货	3517	-47

豆油主力 y1201 合约。

浙系资金多头头寸依旧维持增仓局面，而主力空头变化不大，小幅减仓。

密切关注仓量变动及市场交投氛围。



棉花

每日观点：放量跌回下行通道 预计短线洗盘力度大

投资策略

中期策略

中线获利多单逢反弹平仓兑现盈利，30000及之上建仓的多单逢反弹高点积极平仓；价格运行于短期均线之下则空单谨慎持有。

短期策略

价格重新跌回下行通道，短线主力日内投机积极，浙江永安、浙江大地为代表的浙系游资明显增持过夜空单，短线将续跌考验前低。

市场综述

前日日评给出的观点是郑棉主力合约仍未摆脱下行通道及多空分水岭的牵制作用，不宜追高，获利多单逢反弹高点应积极平仓兑现盈利。昨日9月合约虽以抵抗性长下影类锤形线报收但价格仅仅勉力站上5日均线，仍处于多空分水岭的压制下。

今日9月合约受 ICE 期棉长阴下跌中继、日K线已经5连阴的拖累而小幅跳空低开，开盘后5分钟及9:40前后的两次冲高均以失败告终，随后步入下跌周期，最终跌795点报收于28585，失守10日均线。短线资金日内投机积极，9月合约增仓一度逼近4万手，尾盘10分钟平仓盘集中，隔夜仓仅增4718手；资金日内抢帽子交易积极将助长日内波幅，洗盘幅度预计仍将保持500个点以上的水平，短线操作时需要谨慎防范，参考平均波幅设定止盈止损，防止频繁被洗出局。

基本面

国内现货方面，4月13日，中国棉花价格指数（CCIndex328）29452元/吨，跌61元/吨，527级26721元/吨，跌21元/吨；229级30851元/吨，跌69元/吨。撮合市场今日 MA1104收于28550元，均价28612元，下跌316元；MA1105收于28540元，均价28385元，下跌697元；MA1107收于28810元，均价28789元，下跌739元。全场成交20660吨，较上一交易日增加8520吨；总订货量为97760吨，减少960吨。进口棉花：4月13日，进口棉中国主港报价大幅下跌，多数品种下跌了5-6美分，巴西棉下跌了10美分。

农产品分析师

高岩

电话：010-84261653

电子邮件：

gaoyan@neweraqh.com.cn

棉花现货市场疲软的主要原因是纺织下游接单能力呈现弱势。当前由于替代效应较显著，棉纱销售不畅，使得纺织企业资金不能快速回笼。虽然纺织企业棉花库存较低，但资金捉襟见肘，棉花采购的积极性不高。

针对 ICE 期棉连续下跌，交易商称7月合约承压主要是因为南半球主要棉花生产国澳大利亚、巴西和阿根廷出售棉花，同时市场预计美国2011年棉花种植面积料超过政府预估的1,256.6万英亩。



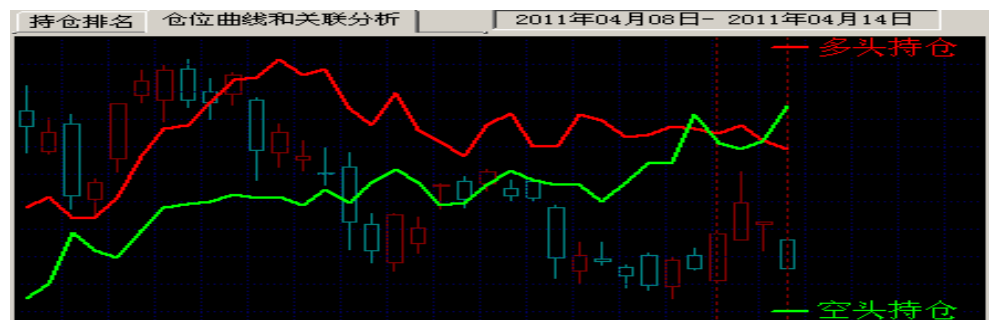
技术分析



点评:

9:30左右酝酿的一波攻势以失败告终,随后主力空头增仓打压,主力线加速下行,当前空头已经具有控盘优势,若多头反抗力度微弱则跌势几成定局。

持仓分析



合约: CF109 日期: 2011-04-14

名次	会员简称	成交量(手)	增减量	会员简称	持买仓量	增减量	会员简称	持卖仓量	增减量
1	迈科期货	71,338	9,710	中粮期货	16,998	400	浙江永安	16,793	7,376
2	江苏弘业	61,228	7,831	万达期货	8,930	428	长江期货	9,570	-202
3	万达期货	58,802	-4,923	中国国际	8,487	939	首创期货	9,307	943
4	华泰长城	57,257	17,669	宏源期货	7,519	166	中粮期货	9,157	1,605
5	金鹏期货	54,585	6,092	浙江永安	6,568	-3,683	中国国际	8,150	-3,459
6	浙江永安	52,273	2,723	经易期货	6,272	-142	银河期货	7,809	-67
7	中国国际	51,134	-2,221	新湖期货	5,852	-3,745	浙江大地	6,868	4,072
8	浙江新华	50,892	12,869	首创期货	5,197	266	浙商期货	6,401	1,809
9	鲁证期货	49,481	16,821	南华期货	5,049	1,212	海通期货	5,652	-256
10	海通期货	47,781	3,326	上海中期	4,901	432	新湖期货	5,053	417
11	北京中期	43,862	2,335	光大期货	4,665	236	华泰长城	4,689	111
12	国泰君安	42,702	5,015	国投期货	4,297	896	国泰君安	4,595	2,660
13	金瑞期货	40,554	6,177	一德期货	4,204	65	格林期货	4,594	-566
14	徽商期货	40,510	-2,928	华泰长城	3,717	2,012	国联期货	4,349	-795
15	银河期货	40,201	-1,672	成都倍特	3,696	181	上海中期	4,344	-141
16	申银万国	39,348	4,989	国信期货	3,650	780	光大期货	4,000	-696
17	宝城期货	37,916	-1,765	海通期货	3,638	67	浙江中大	3,869	-503
18	中辉期货	36,393	8,537	五矿期货	3,443	-239	南华期货	3,397	817
19	东海期货	36,270	9,754	国金期货	3,183	2,204	浙江新华	3,168	1,056
20	国海良时	35,382	8,141	国联期货	3,148	838	金元期货	3,090	906
合计		947,909	108,480		113,414	3,313		124,855	15,087

点评:

主力空头持仓曲线上行明显,直接上传多头持仓线,浙江永安、浙江大地为首的空头游资大力增持隔夜仓,新湖期货有从多方淡出的动作,资金面支持下跌中继。



强麦

缺乏资金关注 强麦维持震荡

投资策略

中期策略

关注 2800 一线支撑，不破支撑，则逢低做多。

短期策略

5 分钟期价在分水岭的压制下震荡走低，日内偏空操作为主。

市场综述

受整个商品市场看空氛围影响，14日强麦期货主力合约1109以2830元/吨小幅高开震荡走低，终盘以0.32%的跌幅报收于2817元/吨。盘面弱势不减，全天仅成交18378手，持仓量小增1102手至104698手。

基本面

1、14日，国内小麦市场延续了偏弱行情，部分地区小幅下跌。山东德州普通白小麦到厂价2140元/吨，比前期下跌20元/吨；河南洛阳特制二级小麦粉批发价2780元/吨，较前期下跌20元/吨。

2、13日在郑州粮食批发市场举办的最低收购价小麦竞价销售交易会。本次竞价销售的最低收购价小麦数量为398.6153万吨，实际成交30.6759万吨，较上周减少6.6377万吨；成交率7.70%，较上周回落1.72个百分点；成交均价1927元/吨，较上周上升26元/吨。

3、商务部数据显示，上周（4月4日至10日）重点监测的食用农产品价格继续回落，生产资料价格小幅走高。由于气温回升，蔬菜上市量不断增加，价格连续第二周回落，18种蔬菜平均批发价格比前一周（下同）下降4.6%，两周累计下降7.0%；肉类价格小幅波动，其中猪肉价格出现回落，下降0.1%，羊肉、牛肉、白条鸡价格分别上涨0.7%、0.3%和0.1%；粮食零售价格小幅上涨，大米、面粉价格分别上涨0.4%和0.2%。

4、国务院总理温家宝13日主持召开国务院常务会议，分析一季度经济形势，研究部署下一阶段经济工作。会议强调，要毫不放松地抓好农业和粮食生产。全力抓好春季农业生产，切实加强小麦中后期田间管理，进一步落实早稻种植面积，强化春播科技指导和服务，搞好防灾减灾和病虫害防控，加强农资供应和保障，努力夺取夏季粮油丰收。全面加强农田水利等农业基础设施建设，增强农业抵御自然灾害的能力。

农产品分析师

许治国

电话：0516-83831127

电子邮件：

zhiguo371@sohu.com



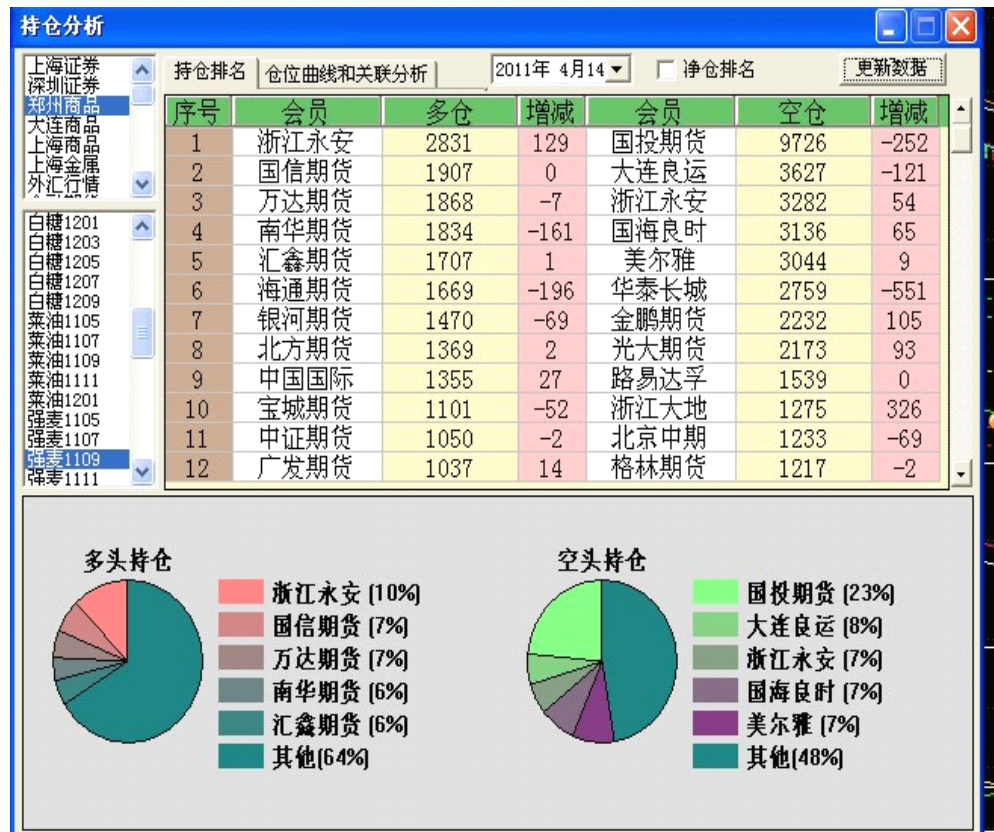
技术分析

点评：

从技术上看，日线期价收阴，MACD 指标绿柱微增，盘面走势疲软，后续密切关注2800一线支撑；5分钟期价在分水岭的压制下震荡走低，主力线也在底位徘徊，日内偏空操作为主。



持仓分析



点评：

从排名前20位的多空持仓动向来看，多空双方观望为主，短期期价维持震荡。



股指期货

每日观点：震荡回抽，等待经济数据。

投资策略

中期策略 上涨基础仍在，继续做多。

乘回调建立并持有单。

短期策略

市场综述

期指早盘小幅低开，两市今日走势分化，沪指维持窄幅震荡，深成指震荡走低，沪强深弱。午后维持窄幅震荡走势，尾盘走低。盘面上，农林牧渔走势强劲，涨幅居前；有色金属板块午后拉升，黄金股表现抢眼。水泥和地产股走势疲弱，领跌大盘。

基本面

13日召开的国务院常务会议要求，千方百计保持物价总水平基本稳定，把物价涨幅控制在可承受的限度内。

胡锦涛今日在海南三亚举行金砖国家领导人第三次会晤时称，国际金融危机深层次影响仍未根本消除，大宗商品价格上涨，全球通胀压力加大，世界经济复苏存在不确定因素，全球金融治理更是任重道远。

美国前财长保尔森13日在博鳌表示，美国经常性贸易赤字并非人民币问题，中国出口产品给美国带来了很多好处，增加了美国消费者的选择，由于中国产品价格较低，帮助了美国控制通胀。

国务院常务会议强调，要切实实施好稳健的货币政策，千方百计保持物价总水平基本稳定。对此，分析人士认为，货币政策紧缩力度短期难改，近期上调存款准备金率的概率较大，年内仍有继续加息可能，但未来货币政策在紧缩的时点、力度、工具搭配组合的选择上将更慎重，要视经济增长和实体经济需求做到有收有放。

证监会正使用各种方法，希望能将超募资金控制在一定比例内。消息人士向早报记者透露，证监会已下发通知，对总股本4亿股以下的IPO公司新发股份比例设“红线”，要求严格控制在25.01%之下。

财政部知情人士透露，财政部近期将对部分有色产品的出口退税率进行调整，重点集中在铅锌、铝等能耗高、所属的行业混乱分散的相关品种产品。

国家发改委一位内部人士透露，发改委拟对煤电矛盾突出的部分地区上网及销售电价进行“结构性调价”。

金融分析师

席卫东

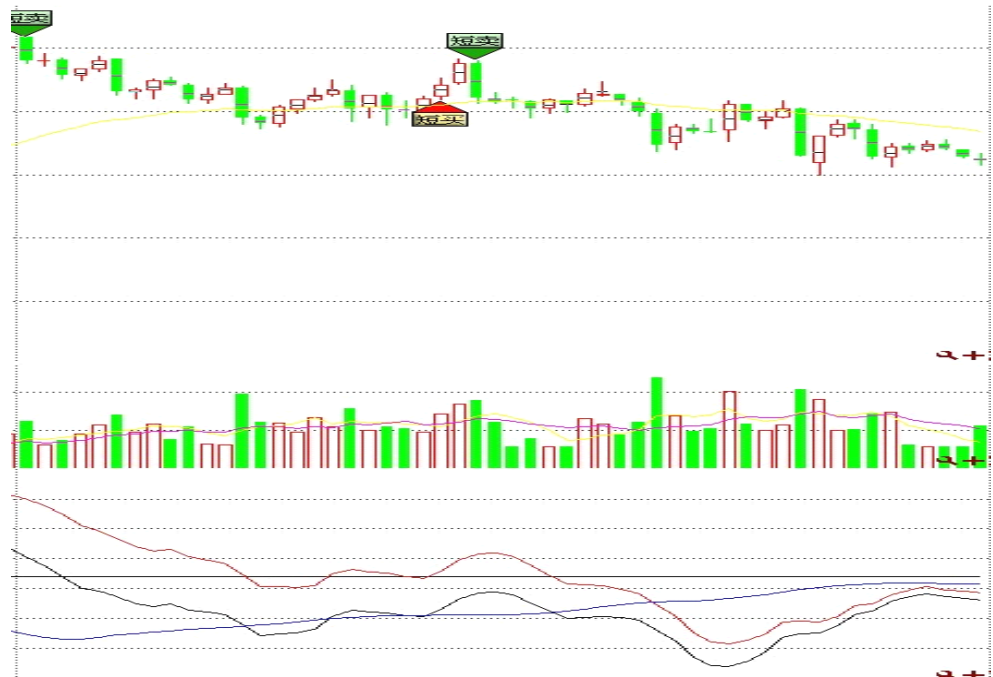
电话：025-84787995

电子邮件：

xwd@163.com



技术分析



点评：主力线震荡在0轴下，后市可能震荡。

持仓分析

持买单量排名				持卖单量排名			
名次	会员简称	持买单量	比上交易日增减	名次	会员简称	持卖单量	比上交易日增减
1	0001-国泰君安	1562	249	1	0018-中证期货	4792	177
2	0011-华泰长城	1356	716	2	0011-华泰长城	2401	1352
3	0002-南华期货	1319	260	3	0133-海通期货	2371	379
4	0003-浙江永安	1125	86	4	0016-广发期货	2274	222
5	0133-海通期货	1008	-142	5	0001-国泰君安	1575	353
6	0156-上海东证	988	540	6	0115-中信建投	616	-41
7	0006-鲁证期货	986	317	7	0136-招商期货	506	206
8	0115-中信建投	926	244	8	0006-鲁证期货	501	211
9	0018-中证期货	785	48	9	0150-安信期货	498	295
10	0128-江苏弘业	672	168	10	0156-上海东证	403	-134
11	0109-银河期货	654	210	11	0008-东海期货	396	28
12	0010-中粮期货	598	161	12	0131-申银万国	382	67
13	0016-广发期货	541	79	13	0010-中粮期货	375	-69
14	0135-冠通期货	404	120	14	0109-银河期货	351	94
15	0136-招商期货	391	101	15	0007-光大期货	324	74
16	0168-天琪期货	376	235	16	0002-南华期货	259	71
17	0007-光大期货	366	-105	17	0102-兴业期货	256	56
18	0017-信达期货	351	-155	18	0017-信达期货	255	109
19	0170-瑞达期货	345	167	19	0116-长江期货	232	75
20	0009-浙商期货	344	-68	20	0003-浙江永安	182	-33
		15099	3231			18949	3492

点评：今日主力多空增持基本均衡，后市可能震荡。

免责声明

市场有风险，投资需谨慎。投资者不应将本报告为作出投资决策的惟一参考因素，亦不应认为本报告可以取代自己的判断。在决定投资前，如有需要，投资者务必向咨询期货研究员并谨慎决策。

本报告的信息来源于已公开的资料，本公司对该等信息的准确性、完整性或可靠性不作任何保证。评述中的信息或意见并不构成所述期货交易依据，投资者据此做出的任何投资决策，本公司、本公司员工或者关联机构亦不为该机构之客户因使用本报告或报告所载内容引起的任何损失承担任何责任。

公司对于本免责声明条款具有修改权和最终解释权。

联系我们

◇ 新纪元期货有限公司 总部

地址：江苏省徐州市淮海东路153号新纪元期货大厦
电话：0516-83831105 83831109

◇ 新纪元期货有限公司 北京东四十条营业部

地址：北京市东城区东四十条68号平安发展大厦407室
电话：010-84261653

◇ 新纪元期货有限公司 南京营业部

地址：南京市北门桥路10号04栋3楼
电话：025-84787997 84787998 84787999

◇ 新纪元期货有限公司 广州营业部

地址：广东省广州市越秀区东风东路703号粤剧院文化大楼11层
电话：020-87750882 87750827 87750826

◇ 新纪元期货有限公司 苏州营业部

地址：苏州园区苏华路2号国际大厦六层
电话：0512-69560998 69560988

◇ 新纪元期货有限公司 常州营业部

地址：江苏省常州市武进区延政中路2号世贸中心 B 栋2008
电话：0519-88059972 0519-88059978

◇ 新纪元期货有限公司 杭州营业部

地址：浙江省杭州市上城区江城路889号香榭商务大厦7-E、F
电话：0571-56282606 0571-56282608

全国统一客服热线：0516-83831105 83831109