



新纪元期货有限公司  
NEW ERA FUTURES CO., LTD

# 每日投资导读

2011年4月14日星期四

## 目 录

### 【每日评述】



[期市早八点](#)

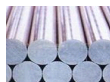
### 【品种聚焦】



[沪 铜](#)



[天然橡胶](#)



[螺 纹 钢](#)



[沪 锌](#)



[沪 铅](#) **[NEW]**



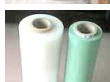
[豆类油脂](#)



[强麦玉米](#)



[棉花白糖](#)



[化工产品](#)



[股指期货](#) [股指套利](#)

### 【联系我们】

#### 新纪元期货有限公司

#### 期货研究所

分析师：魏 刚 席卫东

陆士华 陈小林

王成强 高 岩

程艳荣 张 雷

编 辑：李 明

电话：0516-83831185

0516-83831180

0516-83831127

0516-83831107

地址：徐州淮海东路153号

邮编：221005



期市早八点

国内要闻

1、中央认为住房问题已影响全局 必须解决

在连续三轮房地产调控之下，全国房地产市场对于房价“只涨不跌”的预期已经微微扭转。3月，北京、上海等地房价已出现下调趋势，各地开发商打折促销之风渐起。12天，由国土资源部副部长负小苏带队的国务院督查组，开始就浙江省房地产调控政策落实情况和调控成效，在杭州、宁波、温州等地展开实地督查。据了解，督查组将选择省会城市和1个地级市进行重点督查，直辖市则选择一个重点区进行督查。除了听取汇报、检查数据、随机检查项目外，督查组还将召集部分群众和房地产企业召开座谈会。权威专家称，以国务院督查组督查为契机，中央近期将会给地方政府加码，制定更严格的调控政策。而据记者了解，住建部、国土部仍有许多政策可用，包括对房价的直接干预、土地出让政策的进一步完善、以及收紧开发贷、土地抵押授信等，这将促使楼市调控预期不会改变。业内预计，重压之下，房价观望情绪有望打破。

2、银行存贷比监管6月起从严 存款冲时点效应弱化

消息人士12日表示，监管层将自6月起对商业银行的月度日均存贷比进行监测，要求存贷比日均不得高于75%的监管标准。分析人士认为，这意味着未来商业银行存款规模“冲时点”效应弱化，商业银行信贷投放也将受到一定程度影响。为了不碰触到监管“红线”，部分银行开始对贷款增长规模实行月度限额制度，并将吸收存款作为今年的头等大事。一家股份制银行上海分行对公业务负责人表示，现在总行对分行每个月的贷款规模都进行控制，通常是在月底时对下个月的贷款规模设定一个额度。各个地区(分行)的配额是不一样的。业内人士表示，银行可以通过积极揽储来缓解存款准备金率上调和贷存比考核的压力，但信贷额度的月度控制则能更加有效的控制银行放贷。

3、4月公开市场到期资金9110亿 高峰或引存准率再调

4月份，公开市场到期资金量达9110亿。这一充裕的流动性条件，致使央行加大了回笼力度。央行12日发行了650亿元1年期央票，发行利率持稳于3.3058%。同日，央行还进行了1400亿元的28天正回购操作，中标利率持稳于2.6%。央行当日总计从公开市场回笼资金2050亿元，单日回笼力度为年内最高。同时，1400亿元的正回购量也创了15个月的新高，上一次的28天正回购量在2010年1月12日，当期操作2000亿元。分析师预期，4月份的外汇占款有可能超过4000亿元的规模，公开市场操作仍难有效完成流动性回收任务，预计本周五或下周五央行将再次提

宏观分析师

魏刚

电话：0516-83831185

电子邮件：

wg968@sohu.com



高存款准备金率0.5个百分点。

#### 4、2月我国银行代客结售汇顺差为249亿美元

国家外汇管理局13日公布的统计数据显示，2011年前两个月，我国银行代客累计结汇2403亿美元，售汇1470亿美元，银行代客累计结售汇顺差933亿美元。2011年2月我国境内银行代客涉外收入为1299亿美元，对外付款为1206亿美元，银行代客涉外收付款顺收为93亿美元。前两个月，我国银行代客累计涉外收入3166亿美元，对外付款2713亿美元，银行代客累计涉外收付款顺收453亿美元。银行代客结售汇是指外汇指定银行为客户办理的结汇和售汇业务，不包括外汇指定银行为自身办理的结售汇和银行间外汇市场交易数据。

### 国际要闻

#### 5、美联储副主席：通胀仅暂时 不急于紧缩银根

美国联储局副主席耶伦日前表示，联储局短期内不太可能跟随欧洲央行加息，也毋庸大幅调整宽松货币政策，原因是她认为石油、粮食以及其它大宗商品价格大幅上涨，似乎不太可能对通胀产生持续影响，也不可能破坏经济复苏，全球大宗商品价格的飙升，对美国通胀形势的影响应属暂时性。耶伦又称，联储局手中握有各种政策工具，能更好地应对通胀。

#### 6、日本公布4月经济报告 近6个月首次下调经济预期

日本政府13日发布4月经济报告，指出由于受到东北部大地震和海啸影响，经济出现衰退迹象，这是日本政府近6个月来首次下调经济预期。4月经济报告显示，日本政府下调了对出口和个人消费等关键经济要素的预期。此外，日本内阁府近5个月来也首次下调了工业生产预期，并称目前的生产活动处于停滞状态。

#### 7、国际货币基金组织上调中韩等国物价涨幅预期

国际货币基金组织11日公布了“2011年上半年世界经济展望”报告。报告显示，与去年10月公布的报告相比，韩国等新兴市场国家的物价涨幅预期全部被调高，中国从2.7%上调至5%，俄罗斯从7.4%上调至9.3%。国际货币基金组织认为，新兴市场国家不仅资产价格上涨，通胀压力也在不断加大，因此有可能出现经济过热现象。同时，国际货币基金组织预测，韩国经济增长率仍将保持2月份预测的水平，今年和明年的经济增长率分别有望实现4.5%和4.2%。此外，报告还认为，国际油价上涨和日本大地震对世界经济产生的影响有限，因此世界经济增长率有望达到4.4%。



## 沪铜

### 每日观点:股指强势上行 沪铜探底回升

#### 投资策略

**中期策略** 伦敦铜继续高位震荡，技术形态偏空，建议中长线空单逢低减持或出场观望。

**短期策略** 短期沪铜主力将在71000--71500一线存在较强支撑，短线多单逢高减持，期价短期回调后存在继续反弹需求，反弹过后可继续逢高抛空。

#### 市场综述

伦铜大幅反弹突破9800美元一线的压力再次在9900--10000美元一线遇阻回落，沪铜今日跳低开盘，主力合约1106合约在73000--72500一线存在压力，期价出现震荡回落的走势，主力合约1106短期在71500--71000一线震荡后下午期价收盘强势反弹，今日市场人气转空，但市场人气短期仍然迷茫，近期期价在71000--73000一线震荡的可能性较大，全日波动低开走低尾盘大幅反弹，盘中持仓大幅减少11000余手，全天成交量12.1万手，与昨日基本持平。

#### 基本面

1. 今日上海铜长江现货报价71800-72100元，下跌1000元，现货升帖水为 level|b150。现货出现平水和小幅升水状态。
2. 今日伦敦现货库存增加3225吨，总库存为449925吨。，注销仓单继续维持在2.56%左右。上海交易所铜库存减少96吨，为41265吨。
3. 周一根据中国官方数据测算,中国2月精炼铜表观需求下滑12.5%,因进口放缓,且上海期货交易所库存增长.尽管中国自身的铜产出增长,但出口继续维持高位,为上年同期的10倍多。
4. 中国海关总署周日公布的初步数据显示，3月份中国未锻造的铜及铜材进口量304,299吨，较2月份的235,469吨增加29%。 数据显示，3月份铜进口量较上年同期下降33%。今年前三个月未锻造的铜及铜材进口量较上年同期下降16%，至904,002吨。中国是全球第一大铜进口国，三分之一的进口量来自世界最大的铜生产国智利。
5. 上海交易所正进行一项试点，准许两个保税区仓库的铜作为该交易所的交割标的物。

#### 金属分析师

联系人：陆士华

电话：0516-83831180

电子邮件：

[506816831@qq.com](mailto:506816831@qq.com)



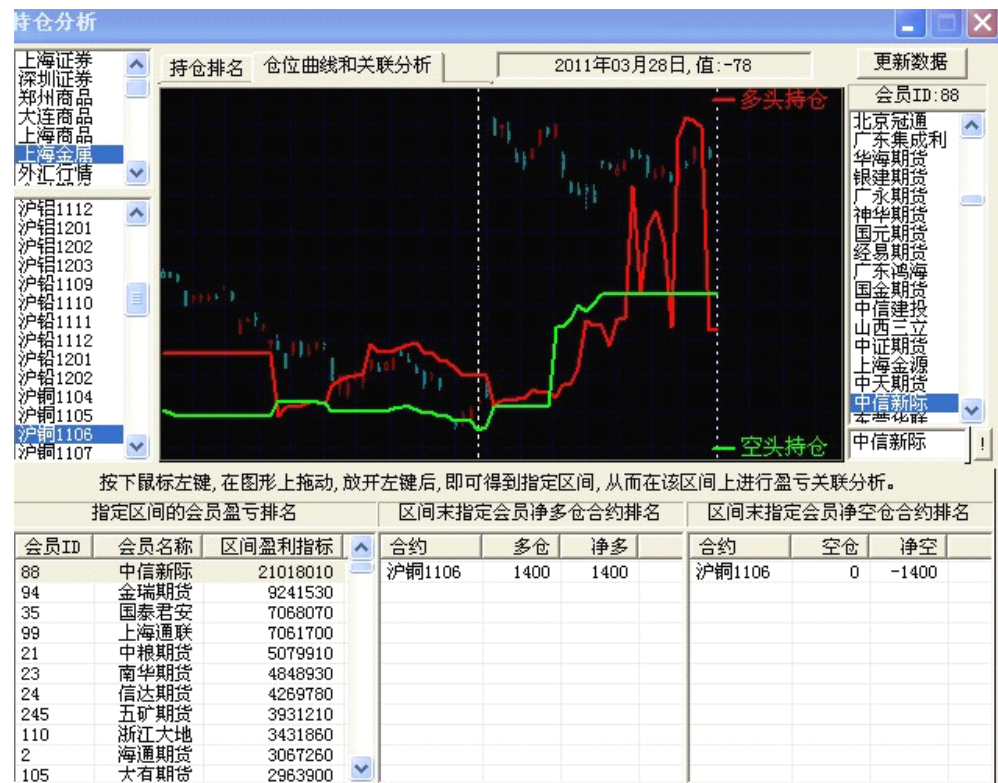
## 技术分析

**点评：**今日期铜主力 1106 合约低开低走尾盘大幅反弹，短期 73000--73500 一线压力较强，从必赢三线来看必赢三线回到 0 轴附近，建议中长线空单可以逢低减持或继续持有，由于技术形态有走弱迹象，多单只局限盘中短线操作，耐心等待期价反弹过后的再次中线抛空机会。



## 持仓分析

**点评：**从近期表现较好的中信新际期货可以看出空单今日不变，多单在大幅减少，空单占据优势。由于近期期价反弹幅度过大，短期期价存在回调要求，建议短线空单逢低坚决出场观望，中长线空单继续谨慎持有或逢低减持，耐心等待期价再次反弹过后的抛空机会。





## 螺纹钢

### 每日观点：短期回调结束 期价继续上涨

#### 投资策略

**中期策略** 多单谨慎持有，止赢4860。

**短期策略** 主力线上穿0轴后坚挺向上运行，建议继续偏多操作。

#### 市场综述

期钢13日低开高走，其主力1110合约早盘以4870开盘后随即下跌，最低下探至4860点反弹，上午盘基本保持在均线附近窄幅徘徊，下午开盘后突然发力上行，随后一直保持上涨势头，最终以最高点4922点收盘，涨幅0.53%。成交量继续放大，全天成交790810手，增仓73086手至745686手。

国内钢材现货市场13日没有跟随期价上涨，只有少数地区报价微调，大部分地区报价谨慎与昨日持平，全国28个主要地区的螺纹钢均价上涨至5045元/吨。今日期价上涨，现价窄幅波动，现价升水缩小，目前现价对期价升水123元/吨，现价对期价的提振依然存在。

原材料13日稳中有涨，进口矿方面，今日天津港63%印粉市场报价上涨20元/吨至1360元/吨，青岛65%巴西粗粉车版含税报价上涨至1410元/吨；钢坯市场报价暂稳；波罗的海干散货指数BDI继续下跌，截止4月12日已经下跌至1312点。

#### 基本面

1. 近期宝钢和沙钢先后推出最新出厂价格，但方向却相反，当业内正在观察宝钢自去年9月以来首次下调出厂价是否具有行业风向标的作用之时，4月11日，以建筑钢材为主的国内最大民营钢厂沙钢集团却唱起了“反调”，这或多或少有些出乎市场的意料。
2. 据河北经济日报报道，受今年原燃料价格大幅上涨所致，今年1-2月份，河北省钢铁行业平均利润额为20.11亿元，与去年12月份相比，下降幅度达29.98%。今年1-2月份，河北省冶金企业产钢、钢材、生铁分别为3066.93万吨、2920.40万吨、2825.36万吨，同比分别增长20.20%、11.47%和11.34%。
3. 据海峡都市报报道，昨日下午，在漳州市委第一季度经济形势分析会暨市五大战役分析会上，漳州市委书记陈冬表示，首钢集团将在漳州投资50亿元，建设福建最大板材生产物流基地。

## 金属分析师

### 程艳荣

电话：0516-83831160

电子邮件：

[cyr@neweraqh.com.cn](mailto:cyr@neweraqh.com.cn)



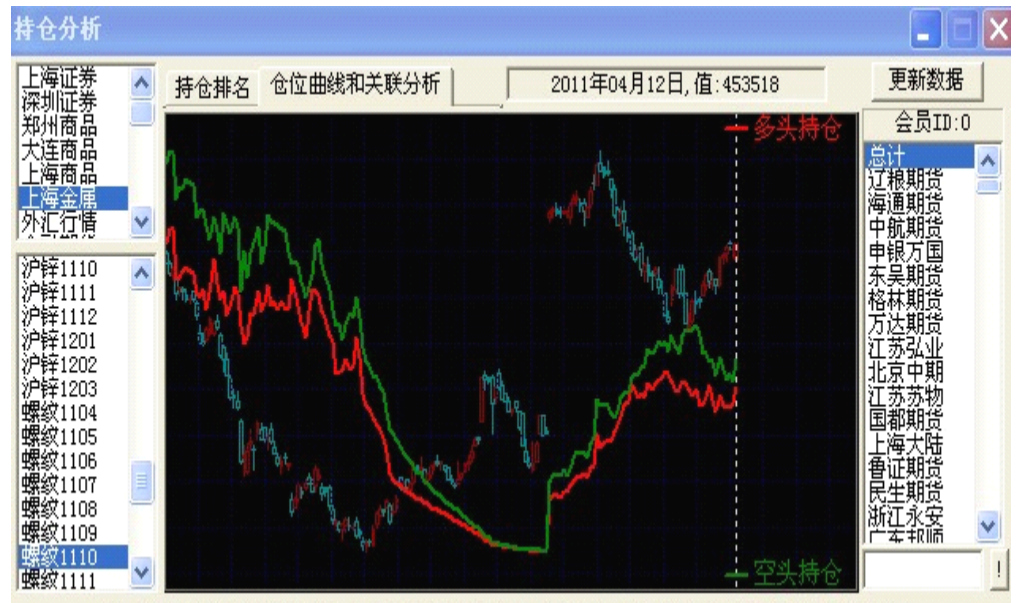
### 技术分析



**点评：**

从技术上看，今日期价下探至多空布林线中轨4860一线反弹，新纪元分水岭和五分钟主力线均拐头向上，下午主力线上穿0轴后继续坚挺向上，主力拉升意图明显，建议多单继续持有。

### 持仓分析



**点评：**

从排名前20位的多空持仓大户最新动向来看，13日多空双方均大幅增仓，说明双方都想守住此位，建议多单继续谨慎持有。



## 沪铅

### 每日观点 :; 伦铅大幅下挫 沪铅弱市整理

#### 投资策略

##### 中期策略

离场观望

##### 短期策略

大幅回吐之后，技术面上面临反弹，前期多单逢高出场。

#### 市场综述

今日沪铅小幅低开于18610元/吨，国内现货顺势下降，上海地区品牌铅成交于17300-17400元/吨，个旧铅成交鲜有耳闻，因内外盘弱勢整理，下游接货不积极，市场整体成交淡。国内沪期铅本已趋势较弱，在伦铅回调之际，表现愈加不振，与此同时，现货消费的疲软也继续对价格产生偏空影响。预计沪铅还需伦铅企稳后给出指引，建议投资者观望为宜。

#### 基本面

1. 据中国汽车工业协会编辑整理的全国海关汽车商品出口统计数据显示，2011年2月，汽车商品出口表现不如上月，当月共出口32.79亿美元，环比下降37.27%，同比增长8.45%。具体情况如下：1、整车出口较上月有所下降，轿车和载货车同比增长依然明显；2、汽车零部件出口环比下降较快，同比增速低于同期；3、摩托车当月出口表现不佳，同比增速趋缓。
2. 据中国汽车工业协会根据世界汽车制造商协会(OICA)提供的2010年世界汽车生产数据统计，2010年世界汽车生产结束上年下降，呈较快增长，其中商用车增幅高于乘用车。2010年，全球共生产汽车7760.99万辆，同比增长25.8%。其中乘用车生产5826.43万辆，同比增长22.2%；商用车生产1934.56万辆，同比增长38.0%。
3. 中国人民银行4月13日发布公开市场预告称，将于14日发行600亿元3月期央票，发行量较上周的160亿元有大幅提升。
4. 金砖国家峰会明开幕 磋商货币体系改革等问题。
- 5.<经济参考报> 消息称，中国央行最早可能在本周五或下周五再次上调存款准备金率。
6. 上海现货1#铅锭价格区间17400--17600元/吨，长江现货1#铅锭价格区间17400--17600/吨，j
7. LME今日铅总存量280400（公吨），库存增加。
8. 本月，国内日系合资企业大多有减产计划，部分欧美系品牌也受到波及。据部分上海汽车(19.72, -0.18, -0.90%)经销商反映，上海通用和上海大众等一些非日系合资品牌4月份和5月份将实施一些车型的减产计划。

## 金属分析师

### 陆士华

电话：0516-83831180

电子邮件：

[506816831@qq.com](mailto:506816831@qq.com)



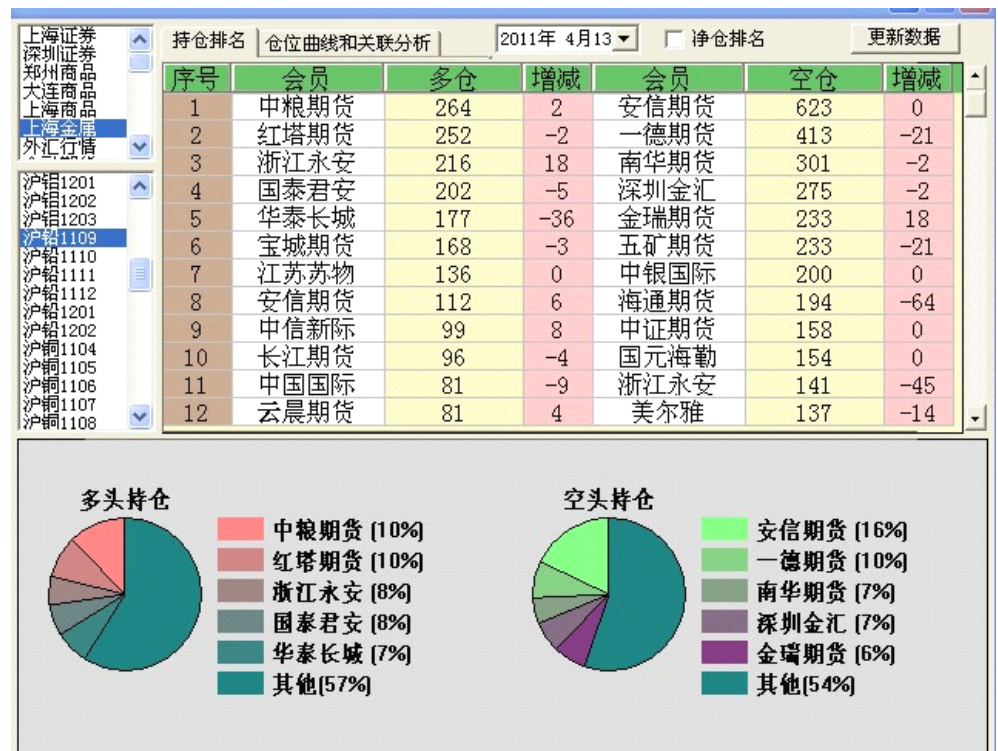


### 技术分析



**点评：**从今天的盘面看来，大幅低开后，市场短期面临一个小幅反弹，前期多单该择机出场，空头可以逢高抛空。

### 持仓分析



**点评：**从多空前20名的期货公司也看出，今日低开空头获利了结较多，永安多头小幅增持，预期小幅反弹的可能性较大，多头逢冲高出场。

## 豆油

### 每日观点:豆油仍处技术弱势, 深调后跌势或趋缓

#### 投资策略

##### 中期策略

弱势美元及强势原油, 激励豆油价格中线回升, 中期依托 60 日均线支撑, 偏多操作

##### 短期策略

y1201 合约, 多空分水岭 10350 一带若形成支撑, 短期不宜过分追空; 密切关注外围市场方向指引

#### 市场综述

12日, CBOT 大豆期货收跌约3%至约四周低点,豆油期货也深跌超2.6%, 因受商品市场全线下滑拖累, 此前长期以来看多大宗商品的高盛对客户称, 在原油和其他市场走势逆转前应该锁定获利。受此影响, 13日, 豆油延续跌势, 近三日高位回撤幅度近4%。日内低开于10378点, 止跌于10324点, 减仓缩量收阳线。

#### 基本面

12日油脂拍卖成交率再创新高, 是继3月1日成交率100%之后的第二次全部成交, 刷新三月期间其余2次拍卖的相对低迷现状, 并且成交均价与3月29日的拍卖相比大幅提高。预计此次拍卖遏制油脂价格上涨的影响继续作用于市场。

3月中旬以来, 美豆出口一直维持在较低水平, 其中固然有前期出口过快的因素, 但受进口国需求下降和转移影响更为显著。中国在此前取消了部分从美国进口大豆订单转而向南美进口。美国国内压榨需求也因为大豆价格高企而有下滑的迹象。

目前大豆播种尚未完全展开, 而且播种天气不确定性因素会对实际播种面积产生影响。玉米播种面积通常要优于大豆, 如果玉米播种面积不及预期, 大豆的播种面积就有可能增加。短期内季节性压力、种植面积不确定性以及美豆需求下滑使市场投资者心理相对谨慎, 追高需谨慎。但同时低库存也决定了大豆中长期走势不会发生变化, 后期仍将以振荡为主, 行情的爆发需要等待大豆种植面积的最终确定和生长期天气的配合。

## 农产品分析师

### 王成强

电话: 0516-83831127

电子邮件:

wcqmail@163.com

当前市场利空因素云集, 特别是来自国家政策方面的压力较重, 市场传言, 为了保证食用油价格稳定和持续供应, 我国近期可能启动第二次食用油定向销售, 总量为45万吨, 价格为每吨 8900元左右, 比目前市场价格低约1000元, 并且还将放储大豆300万吨, 来稳定市场价格。此外, 市场传出食用油“限价令”将延长两个月的消息, 这些政策都将限制油脂价格上涨。

### 技术分析

**点评：**

右图显示的是，投资家软件，第一栏豆油近两日的5分钟K线图谱，第二栏潮起潮落技术指标，第三栏三线必赢技术指标，第四栏日内操盘技术指标。

豆油跳空低开走低午后有回升。

分水岭下行压制价格走弱，但午后价格伴随主力线上穿零轴配合，价格回升至分水岭上方。日线级别上10350一线多空分水岭处有支撑作用，未能有效击破暂不追空。



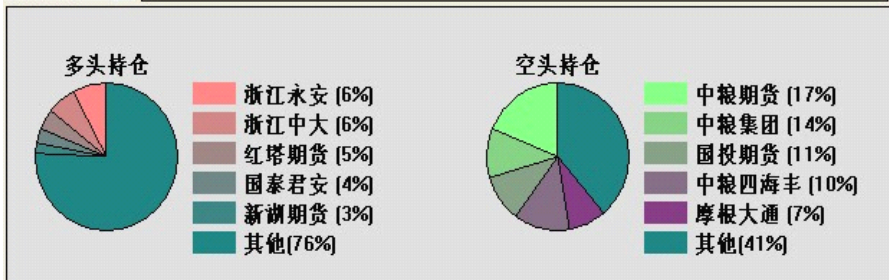
### 持仓分析

序号	会员	多仓	增减	会员	空仓	增减
1	浙江永安	12114	98	中粮期货	32772	-2099
2	浙江中大	11346	543	中粮集团	27500	0
3	红塔期货	10036	1379	国投期货	20630	1376
4	国泰君安	7495	100	中粮四海丰	20000	0
5	新湖期货	6592	-204	摩根大通	13639	1400
6	国投期货	5681	67	浙江永安	11800	-1353
7	摩根大通	5434	300	华泰长城	4688	79
8	江苏弘业	5075	193	万达期货	4406	-374
9	南华期货	4426	-813	重庆新涪	4228	200
10	信达期货	4175	-38	浙商期货	4201	1872
11	宝城期货	4048	-19	中国国际	3618	595
12	浙江大地	4046	206	鲁证期货	3564	183

豆油主力 y1201 合约。

金元期货为多头减仓大户，减仓幅度过万；红塔期货及中粮期货为空头减仓大户，合计超7000手。

密切关注仓量变动及市场交投氛围。





## 强麦

### 缺乏资金关注 强麦维持震荡

#### 投资策略

##### 中期策略

近期强麦缺乏资金关注，暂时观望。

##### 短期策略

短期期价上行动能不足，日内偏空操作为主。

#### 市场综述

受隔夜美麦价格下跌影响，13日强麦主力合约1109跳空低开，下探至日内低点后震荡上行，盘终以日内次高价2834元/吨收盘，下跌1元/吨。强麦合约减仓缩量，全天仅成交18472手，持仓量减少1490手至103596手。

#### 基本面

- 1、近期，国内小麦市场基本延续了偏弱行情，普通小麦的价格继续弱势整理，优质小麦行情上行乏力，高位回落。短期来看，小麦的弱势行情仍将持续。
- 2、13日在安徽粮食批发交易市场及其联网市场举行国家临时存储小麦（含跨省移库）竞价销售交易会，本次计划销售小麦52.16万吨，实际成交27.67万吨，成交率53.04%，较上周回升5.7个百分点。
- 3、据了解，本周河南气温偏高，降水偏少，根据实测墒情，预计至4月20日，豫北、豫西和豫西南大部及豫中、豫东、豫南局部仍有旱情维持，其中，豫西南、豫南局部土壤相对湿度在50%以下，为中度干旱，其他地区墒情适宜。省农业气象专家提醒广大农民朋友，拔节、抽穗期是冬小麦需水关键期，各地应密切关注土壤墒情变化，特别是西部、西南部等旱情较重的地区要尽快灌溉。

## 农产品分析师

### 许治国

电话：0516-83831127

电子邮件：

[zhiguo371@sohu.com](mailto:zhiguo371@sohu.com)



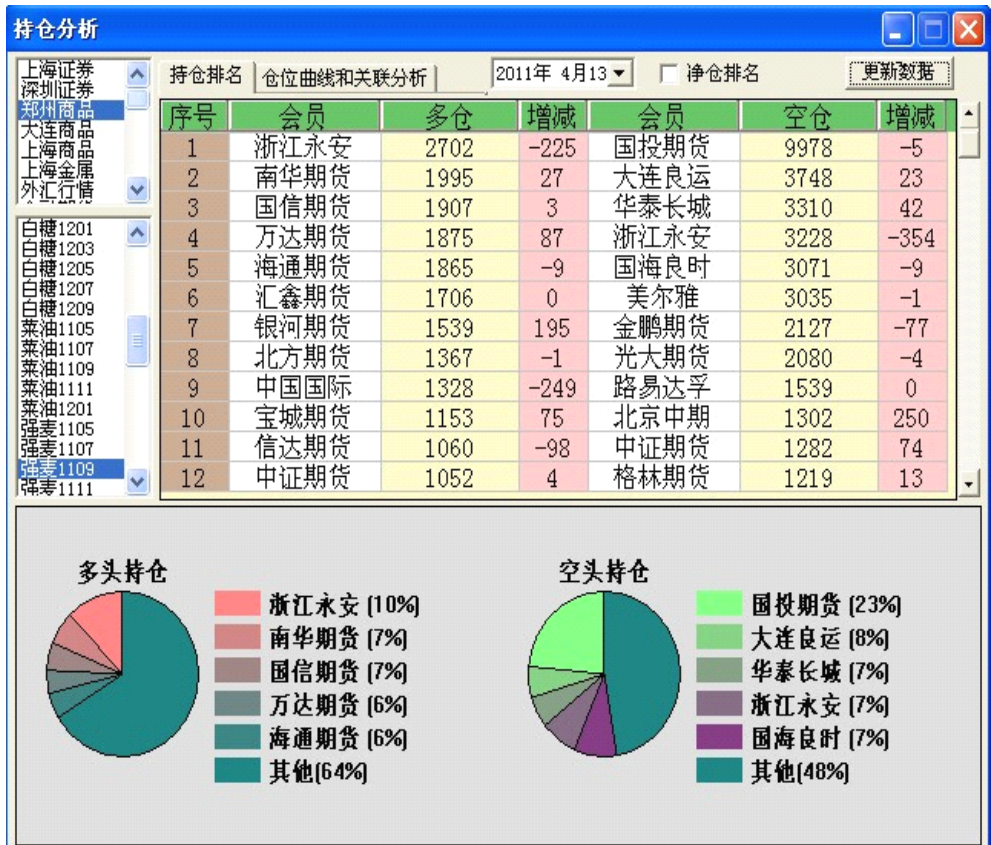
## 技术分析



### 点评:

从技术上看,日线期价收阳,但短期缺乏量能配合,期价短期内仍难有大幅波动,建议中线暂时观望;短线偏空操作为主。

## 持仓分析



### 点评:

从排名前20位的多空持仓动向来看,多空双方观望为主,短期期价仍将维持弱势震荡。

## 股指期货

### 每日观点：克服利空，强势上攻。

#### 投资策略

**中期策略** 上涨基础仍在，继续做多。

乘回调建立并持有多个单。

**短期策略**

#### 市场综述

期指早盘小幅低开，震荡下跌，沪指一度跌破3000点大关，随后在10日线附近获得支撑，返身向上，维持缩量震荡走势，跌幅收窄。午后在金融地产的发力下，期指震荡走高，截至收盘时，期指收了一根光头阳线。从市场运行情况来看，深强沪弱，中小板和创业板走势明显强于大盘。盘面上，金融地产板块午后走强，成为做多主力；旅游酒店和医药板块走势强劲，涨幅居前。有色和钢铁股早盘成为大盘杀跌主力，午后跌幅收窄。

#### 基本面

国土资源部副部长贛小苏带队的国务院督查组开始就浙江省房地产调控政策落实情况和调控成效，展开在杭州、宁波、温州等地的实地督查。贛小苏表示：“中央认为，以城市住房为主的问题已经影响到了全局，必须在控制通胀的同时下决心解决好房价问题。”

工商联 24 商会发倡议 称绝不串通涨价人为抬价

在已经公布 2010 年年报的 13 家上市银行中，有 8 家银行的存贷比在 70% 以上，其中，招商银行的存贷比最高，达到 74.59%，距离 75% 的监管标准仅一步之遥。

11 日，纽约原油期货价格大跌超过 2%，收于每桶 109.92 美元。12 日欧洲交易时段早盘，国际油价继续此前一个交易日的颓势，在每桶 110 美元下方徘徊。黄金价格亦追随原油的颓势，现货金在 12 日早盘下滑逾 1% 触及每盎司 1453.51 美元的低点。

原油期货价格下跌导致能源板块下滑，日本核危机事态恶化，开盘后恐慌指数快速攀升至 18.03，美股低开低走，道指跌幅超百点，午后，美国财政部发表美 3 月财政预算，至此，美国已连续 30 个月录得预算赤字，为纪录最长周期。

通过加大正回购操作，央行昨天在公开市场回笼 2050 亿元资金，创下了年内单场操作的最高纪录。

国家发改委昨天发布《关于规范煤化工产业有序发展的通知》，要求在国家相关规划出台之前，暂停审批单纯扩大产能的焦炭、电石项目；禁止建设年产 50 万吨及以下煤经甲醇制烯烃项目、年产 100 万吨及以下煤制甲醇项目和年产 100 万吨及以下煤制二甲醚项目。业内认为，此举将进一步提高煤化工行业门槛，对已具备规模、资源与技术优势的煤化工企业则是利好。

## 金融分析师

**席卫东**

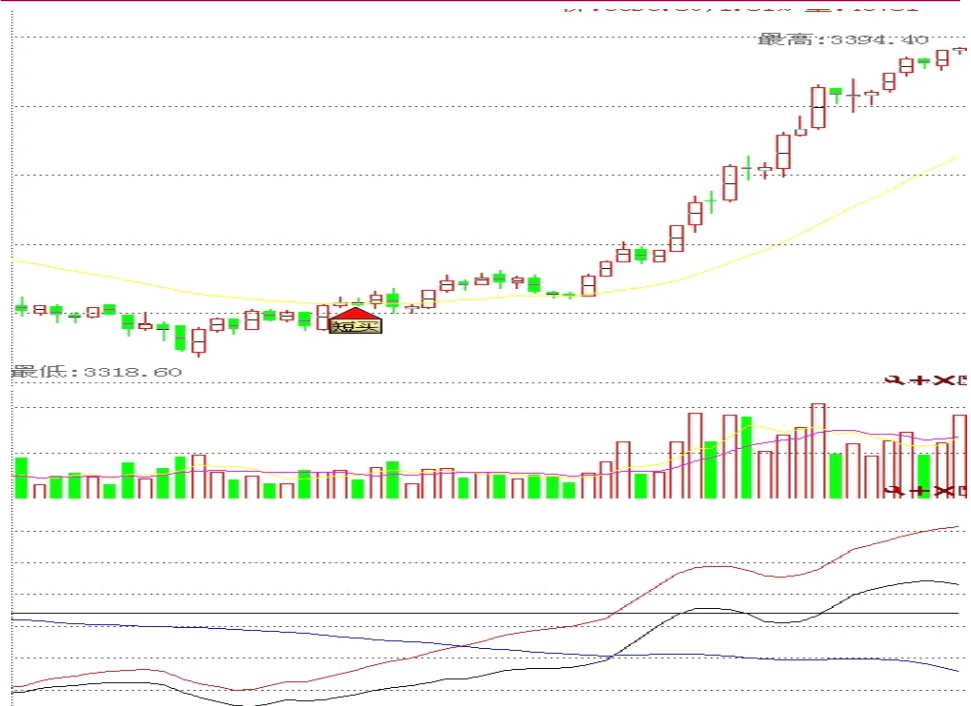
电话：025-84787995

电子邮件：

xwd@163.com



## 技术分析



**点评：**主力线震荡在0轴上，后市可能上涨。

## 持仓分析

持买单量排名				持卖单量排名			
名次	会员简称	持买单量	比上交易日增减	名次	会员简称	持卖单量	比上交易日增减
1	0001-国泰君安	1313	427	1	0018-中证期货	4615	912
2	0133-海通期货	1150	720	2	0016-广发期货	2052	1708
3	0002-南华期货	1059	776	3	0133-海通期货	1992	979
4	0003-浙江永安	1039	557	4	0001-国泰君安	1222	669
5	0018-中证期货	737	560	5	0011-华泰长城	1049	873
6	0115-中信建投	682	453	6	0115-中信建投	657	439
7	0006-鲁证期货	669	444	7	0156-上海东证	537	337
8	0011-华泰长城	640	197	8	0010-中粮期货	444	169
9	0019-金瑞期货	554	287	9	0008-东海期货	368	143
10	0017-信达期货	506	305	10	0131-申银万国	315	254
11	0128-江苏弘业	504	439	11	0136-招商期货	300	177
12	0007-光大期货	473	219	12	0006-鲁证期货	290	205
13	0016-广发期货	462	71	13	0109-银河期货	257	161
14	0156-上海东证	448	339	14	0007-光大期货	250	112
15	0109-银河期货	444	89	15	0003-浙江永安	215	113
16	0010-中粮期货	437	251	16	0150-安信期货	203	153
17	0009-浙商期货	412	291	17	0113-国信期货	202	123
18	0150-安信期货	400	317	18	0102-兴业期货	200	155
19	0111-东吴期货	361	318	19	0101-经易期货	190	184
20	0116-长江期货	320	184	20	0002-南华期货	188	118
		12610	7244			15546	7984

**点评：**今日主力多空增持基本均衡，后市可能震荡。

## 免责声明

市场有风险，投资需谨慎。投资者不应将本报告为作出投资决策的惟一参考因素，亦不应认为本报告可以取代自己的判断。在决定投资前，如有需要，投资者务必向咨询期货研究员并谨慎决策。

本报告的信息来源于已公开的资料，本公司对该等信息的准确性、完整性或可靠性不作任何保证。评述中的信息或意见并不构成所述期货交易依据，投资者据此做出的任何投资决策，本公司、本公司员工或者关联机构亦不为该机构之客户因使用本报告或报告所载内容引起的任何损失承担任何责任。

公司对于本免责声明条款具有修改权和最终解释权。

## 联系我们

### ◇ 新纪元期货有限公司 总部

地址：江苏省徐州市淮海东路153号新纪元期货大厦  
电话：0516-83831105 83831109

### ◇ 新纪元期货有限公司 北京东四十条营业部

地址：北京市东城区东四十条68号平安发展大厦407室  
电话：010-84261653

### ◇ 新纪元期货有限公司 南京营业部

地址：南京市北门桥路10号04栋3楼  
电话：025-84787997 84787998 84787999

### ◇ 新纪元期货有限公司 广州营业部

地址：广东省广州市越秀区东风东路703号粤剧院文化大楼11层  
电话：020-87750882 87750827 87750826

### ◇ 新纪元期货有限公司 苏州营业部

地址：苏州园区苏华路2号国际大厦六层  
电话：0512-69560998 69560988

### ◇ 新纪元期货有限公司 常州营业部

地址：江苏省常州市武进区延政中路2号世贸中心 B 栋2008  
电话：0519-88059972 0519-88059978

### ◇ 新纪元期货有限公司 杭州营业部

地址：浙江省杭州市上城区江城路889号香榭商务大厦7-E、F  
电话：0571-56282606 0571-56282608

**全国统一客服热线：0516-83831105 83831109**