



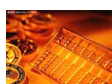
新纪元期货有限公司
NEW ERA FUTURES CO., LTD

每日投资导读

2011年4月8日星期五

目 录

【每日评述】



[期市早八点](#)

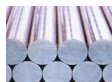
【品种聚焦】



[沪 铜](#)



[天然橡胶](#)



[螺 纹 钢](#)



[沪 锌](#)



[沪 铅](#) **[NEW]**



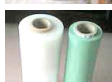
[豆类油脂](#)



[强麦玉米](#)



[棉花白糖](#)



[化工产品](#)



[股指期货](#) [股指套利](#)

【联系我们】

新纪元期货有限公司

期货研究所

分析师：魏 刚 席卫东

陆士华 陈小林

王成强 高 岩

程艳荣 张 雷

编 辑：李 明

电话：0516-83831185

0516-83831180

0516-83831127

0516-83831107

地址：徐州淮海东路153号

邮编：221005

国内要闻

1、3月 CPI 超5%几成定局 再加息压力尚存

国家统计局将在本月15日公布一季度经济，以及3月份的物价指数。考虑到去年3月份物价涨幅较低的情况，预计今年3月份的物价同比涨幅将超过前两个月。一些机构认为，3月份物价超过5%已经成为定局。亚行预计，2011年中国物价同比涨幅为4.6%，经济增速为9.6%。交通银行分析师唐建伟认为，此后几个月因为油价因素以及去年物价基数较低的原因，也可能使得物价进一步走高。亚行高级经济学家庄健认为，PPI 现在已经传导到 CPI，这是目前物价上升压力较大的重要原因。预计二季度货币政策仍将稳中偏紧，法定存款准备金率、利率及汇率“三率”都有可能继续提升。今年年底前，需要1—2次每次25个基点的加息，预计下半年随着物价上涨压力的减轻，货币政策紧缩的力度和频率也将明显放缓。

2、地方平台贷监管出新规 总量面临回拨压力

6日，知情人士透露，监管层已制定了三条新原则，分别为：“全覆盖”原则，即各债权银行对借款人的风险定性均为全覆盖；其二，“定性一致”原则，即各债权银行均同意整改为一般公司类贷款；其三，“三方签字”原则，即各债权银行均已就平台风险定性和整改措施与融资平台及地方政府相关部门达成一致，并通过三方签字进行确认。要求6月底之前各银行按照“三原则”要求，重申逐一审定已整改为一般公司类并按商业化原则运作的贷款，对于不符合要求者将重新被归入平台贷款管理。该人士表示，新规之下，余额稳步下降的平台贷可能止住下降趋势，甚至暂时性回升。此外，对于2011年的平台贷风险监管工作，监管层的思路已经成熟，并制定了“降旧控新”的目标，即在推进存量平台贷整改的过程中，严格加强对新增平台贷的管理。

3、今年全国住房供地计划或近期公布 房企囤地够用三年

国土资源部相关负责人6日表示，2011年的全国住房供地计划已基本编制完成，目前正在讨论完善中，将在近期适时向社会公布。对此分析人士认为，今年全国供地总规模可能与去年总体持平，其中保障性住房供地将大大增加。对于地价变动趋势，则可能保持稳中略升的水平。今年3月份以来一些地方土地出让多次出现底价成交，之前开发商拼抢地王的热火场景不再。之前“吃”进大量土地的许多房企土地储备已足够三年以上开发，纷纷减缓拿地步伐，静待土地市场走势明朗。有专家指出，从全国范围来看，商品房销量下降，开发商对未来商品房销售不太乐观，加上资金回流等方面的压力，不少开发商会采取“冬眠”的办法，拿地意愿大幅降低，未来一段时间或将出现土地流拍现象。

4、发改委：中国裸油价格低于美国 油价仍未涨到位

国际油价连续大涨，使得国内成品油价格上调压力加大，来自监测机构的监

宏观分析师

魏刚

电话：0516-83831185

电子邮件：

wg968@sohu.com



测显示，国际油价变动率已高达13%以上，远超国内4%的调价红线，而早在3月下旬国内成品油调价窗口已经打开，随后国内可在任意日期上调油价。5日多位业内人士表示，预计节后国内油价即将上调。此前，汽柴油批发价格部分地区已超过零售价，为调价做好了造势准备。随着国内物价通胀的严峻性加剧，2010年国家出台各种调控政策表明控制通胀的决心之后，上调汽柴油零售价格的滞后性明显增加，上调幅度也明显受到控制，预计这次调价幅度也不会高。

国际要闻

5、欧洲央行加息在即 英国央行加息恐缓行

欧洲央行和英国央行均于4月7日公布最新利率决定。欧盟统计局6日公布，欧元区2010年第四季度GDP终值环比上升0.3%，同比增长2%，欧元区经济继续温和复苏。该局上周公布，欧元区截至3月的12个月通胀率升至2.6%，连续数月远超欧洲央行设定的通胀目标2%。市场普遍预计，为对抗欧元区不断攀升的通胀压力，欧洲央行本次将加息25个基点；由于所处经济环境不同，英国央行可能继续维持0.5%的超低利率。

6、IMF 报告说美国住房融资体系需彻底改革

国际货币基金组织(IMF)6日发布报告指出，美国房地产市场的崩溃对全球金融稳定造成巨大影响，美国住房融资体系需要彻底改革。报告建议，美国住房融资体系改革应当解决管理、监督和消费者保护框架目前存在的缺口；应着眼于实现政府对住房市场的更明确、更透明的参与，并在政府预算中相应体现这种参与；应重新考虑与住房有关的国有企业的作用。此外，改革应鼓励“安全”的资产证券化，包括协调和完善激励机制。报告评价说，这些改革将给美国金融体系带来显著积极影响，并有助于增强全球金融稳定。

7、美联储：美国经济恢复动力 或调整宽松货币政策

美联储日前公布上月15日的议息会议纪录，指出美国经济恢复动力，但能源和食品等大宗商品价格急升，将打击复苏、消费者开支及企业投资，并使通胀预期升温。纪录显示，美联储内部对加息时间意见分歧，少数认为应在今年调整货币政策，但大多数仍认为宽松货币政策应持续到今年后。分析认为，美联储短期内不会加息，最快将于今年底或明年初。美联储在会上决定维持第二轮量化宽松(QE2)政策，但须继续警惕通胀。美联储表示，将密切关注通胀水平和通胀预期。

沪铜

每日观点：短期压力显现 沪铜冲高回落

投资策略

中期策略 伦敦铜继续高位震荡，技术形态偏空，建议中长线空单继续持有，止损 72000。

短期策略 短期沪铜主力将在 72000--715000 一线存在较强压力，短线空单逢低减持，期价短期存在反弹需求，反弹过后可继续逢高抛空。

市场综述

昨晚伦铜大幅反弹突破9500美元一线的压力，沪铜今日调高开盘，主力合约1106合约在72000一线存在压力，期价出现冲高回落的走势，主力合约1106短期在71800--72000一线震荡反弹后下午期价收盘落为走低，今日市场人气落为好转，但市场人气短期仍然迷茫，近期期价在70000---72000一线震荡的可能性较大，全日波动高开平走，盘中持仓增加6300余手，全天成交量9.9万手。

基本面

1. 今日上海铜长江现货报价71750-72000元，上涨400元，现货升帖水为 b50|b150。现货出现升水。
2. 今日伦敦现货库存增加1500吨，总库存为442375吨，注销仓单继续维持在3.0%左右。上海交易所铜库存减少1077吨，为44765吨。
3. 周一根据中国官方数据测算,中国2月精炼铜表观需求下滑**12.5%**,因进口放缓,且上海期货交易所库存增长.尽管中国自身的铜产出增长,但出口继续维持高位,为上年同期的**10倍多**。
4. 海关总署周一公布的数据显示，中国2月精炼铜进口量为**158,184.93吨**，同比下降**28.24%**。
5. 位于里斯本的国际铅锌研究小组（ILZSG）周一公布的最新月度报告显示，1月全球锌市场供应过剩**35,300吨**。

金属分析师

联系人：陆士华

电话：0516-83831180

电子邮件：

506816831@qq.com



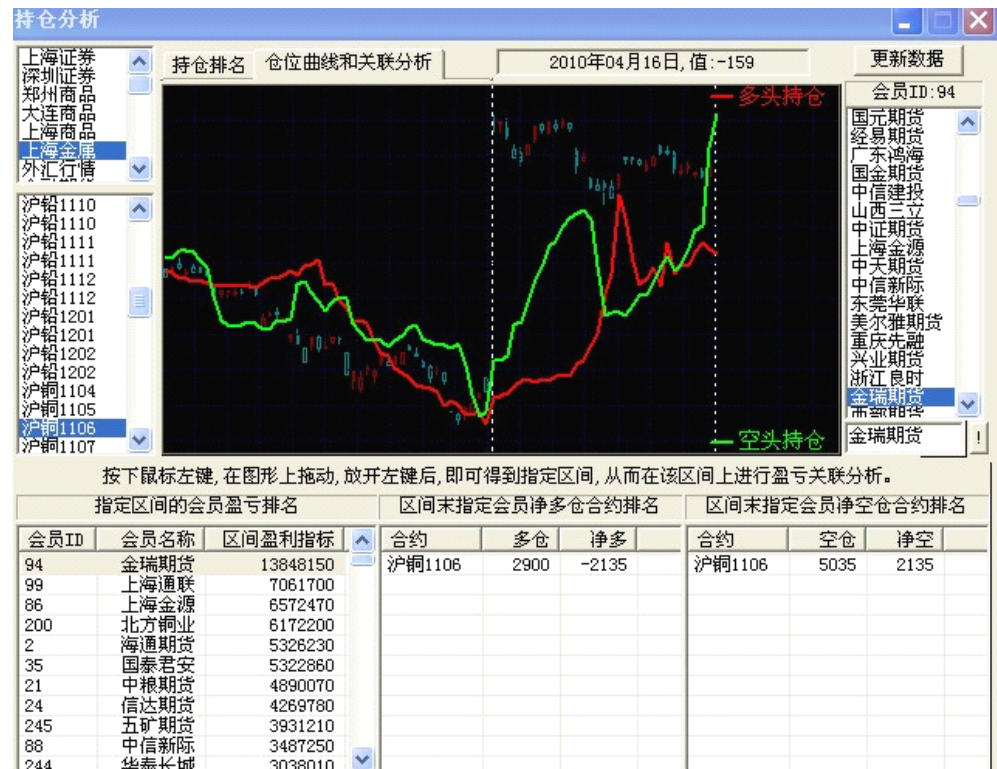
技术分析

点评：今日铜主力 1106 合约高开平走尾盘小幅回落，短期 72000--71500 一线压力较强，从必赢三线来看必赢三线回到 0 轴之上，建议中长线空单可以逢低减持或继续持有，由于技术形态有走强迹象，多单只局限盘中短线操作，耐心等待期价反弹过后的再次中线抛空机会。



持仓分析

点评：从近期表现较好的金瑞期货可以看出空单今日大幅增加，多单在小幅减少，空单仍占优势。由于近期期价回调幅度较大，短期期价存在反弹要求，建议短线空单逢低坚决出场观望，中长线空单继续持有，止盈72000。





螺纹钢

每日观点：去库存化能量显现 期钢震荡上扬

投资策略

中期策略 多单谨慎持有，止损4750。

短期策略 短期内有回调需求，短线多单逢高减持，待回调后待低位再次买进。

市场综述

期钢在经历了昨日的大涨后今日继续震荡上扬，其主力1110合约早盘以4877点小幅高开，全天保持在均线附近窄幅波动，最低下探至4854点，最高触及4888点，最终以0.89%的涨幅报收于4884点。成交和持仓均有缩减，全天仅成交689870手，减仓26200手。

国内钢材现货市场7日整体上涨，全国28个主要地区的螺纹钢均价上涨至4946元/吨。随着施工旺季的到来，建筑钢材的消费情况有所好转，数据显示，钢材社会库存已经连续四周下降。现货与期货价格继续倒挂，目前现价对期价升水62元/吨，今日现价补涨后，升水明显扩大，现价对期价的提振依然存在。

原材料方面，今日进口铁矿石现货普遍上涨10元/吨，现天津港63%印粉市场报价为1320元/吨；国内矿报价回稳，现河北唐山66%铁精粉湿基不含税报价1090元/吨；国内焦炭市场报价平稳，今上海二级冶金焦2150元/吨；钢坯部分市场继续上涨。唐山荣信普碳150坯4390元/吨；今天海运费报继续小幅走低。

基本面

1. 宝钢股份4月7日出台5月份钢材价格政策，其中冷轧下调300元/吨，热轧下调200元/吨，现 SPCC1.0mm 冷卷价格为5296元/吨，SS400 5.5mm 热卷4592元/吨，不含税；此外，4月份冷轧补跌300元/吨，热轧补跌200元/吨。
2. 包钢股份4月6日发布新闻稿称，一季度，公司共生产铁251.88万吨，同比增长5.03%；产钢254.68万吨，同比增长3.49%；生产商品坯材246.51万吨，同比增长5.06%；高炉利用系数达到2.183，同比提高0.031。出口方面，该公司一季度累计出口坯材23.11万吨，同比增加1.13万吨。一季度外发产品共计239.21万吨。
3. 按照工信部有关人士透露的数据，中国违规扩张的钢铁产能，超过目前中国钢铁总产能的一半，达55.7%。这意味着，全国7.7亿吨的产能中有超过4亿吨的钢铁项目属于“黑户”。而国家发改委的官员也表示，虽然目前清查结果还没有正式上报国务院，但规模是很可怕的。

金属分析师

程艳荣

电话：0516-83831160

电子邮件：

cyr@neweraqh.com.cn



技术分析



点评：

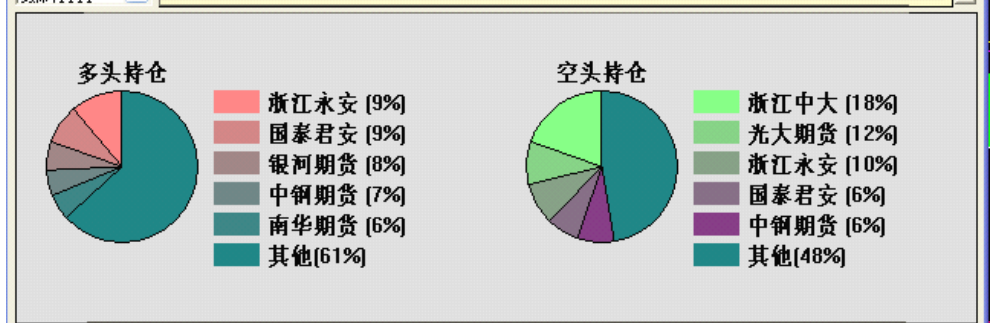
从技术上看，5分钟主力线下穿0轴后尾盘并没有随期价反弹而再次上穿0轴，潮起潮落指标运行至多头危险区，短期来看有回调需求，建议中长线多单谨慎持有，短线多单可逢高减持待回调后再次买入。

持仓分析

序号	会员	多仓	增减	会员	空仓	增减
1	浙江永安	18044	1662	浙江中大	44251	-830
2	国泰君安	17251	-2856	光大期货	30269	-2344
3	银河期货	16451	3108	浙江永安	23899	629
4	中钢期货	14947	-2975	国泰君安	16239	2615
5	南华期货	13188	1732	中钢期货	15199	-56
6	中粮期货	12523	-956	海通期货	12361	-7411
7	鲁证期货	12199	-69	华泰长城	10351	-3533
8	海通期货	8797	-2056	国贸期货	10309	29
9	一德期货	8586	2274	南华期货	9047	-834
10	申万期货	7783	90	申万期货	7651	69
11	安信期货	7506	-202	华安期货	7096	819
12	光大期货	7043	903	湘财祈年	6767	35

点评：

从排名前20位的多空持仓大户最新动向来看，6日多空双方均有减仓仓，但空头逃逸迹象更加明显，中长线依然偏多。





沪铅期货

每日观点：被动跟涨 上冲动能缺乏

投资策略

中期策略

观望

短期策略

获利逐步离场，震荡延续，多单谨慎持有。19200之上逐步减多头

市场综述

今日沪铅冲高回落，最高冲破挂牌交易首日开盘价19230达到19300元/吨，全天大部分时间在19120元/吨附近窄幅震荡，价格落在昨日K线实体之内，今日主力合约Pb1109成交量近万，节后交投渐旺，利于吸引套期保值者介入。现货报价17900元/吨，维持横向窄幅震荡。美元疲软、油价上调带动大宗商品走高，沪铅受益。近期伦铅持仓量持续增加，目前已达到12.1万吨的水平，尽管周三库存又下降1025吨至28400吨，因此要谨防多头获利回吐，导致价格下挫。短多投资者谨慎持有。

基本面

1. 欧洲央行周四(7日)发布利率决议,决定将基准利率由历史低点1%上调0.25个百分点,至1.25%,为自2008年7月以来首次加息。
2. “神毒”、“血铅”、“镉米”等事件频发，让重金属污染成为最受关注的公共事件之一；即将出台的《重金属污染综合防治“十二五”规划》显示，中国将对汞、铬、镉、铅等重金属进行重点防控。
3. 上海现货1#铅锭价格区间17650--17850元/吨，长江现货1#铅锭价格区间17650--17850元/吨，均价较上一日上调50元/吨。
4. LME今日铅总存量278125（公吨），注销仓单7350，注销占百分比2.64。
5. 据国际能源网获悉，发改委7日零时将上调成品油最高限价，汽油每吨上调500元，柴油每吨上调400元。目前部分主营公司已停止开票。
6. 昨日，省环保厅宣布，铅蓄电池生产企业建设项目的环境影响评价审批权，全部上收到省环保厅。这意味着地方将无权新上铅蓄电池项目。
7. 北京汽车行业“十二五”规划已经获批。有关人士透露，北京的消费者在购买纯电动车时，除将享受和深圳同一水平的优惠补贴，还将享受“不摇号、不限行、不纳税（国家代付）”的特殊优惠政策。
8. 中国电信集团4月7日发布新闻稿称，集团与浙江省人民政府签署了“十二五”信息化战略合作框架协议，五年内计划在浙江投资超过360亿元，省内采购额达到500亿元，拉动信息消费1500亿元。
9. 国家外汇管理局网站4月7日消息，外汇局最新发布的2010年《中国国际收支报告》中指出，2011年我国国际收支将保持较大顺差格局，下一阶段外汇管理部门将继续严厉打击“热钱”等违法违规资金流入。

金属分析师

陆士华

电话：0516-83831180

电子邮件：

506816831@qq.com

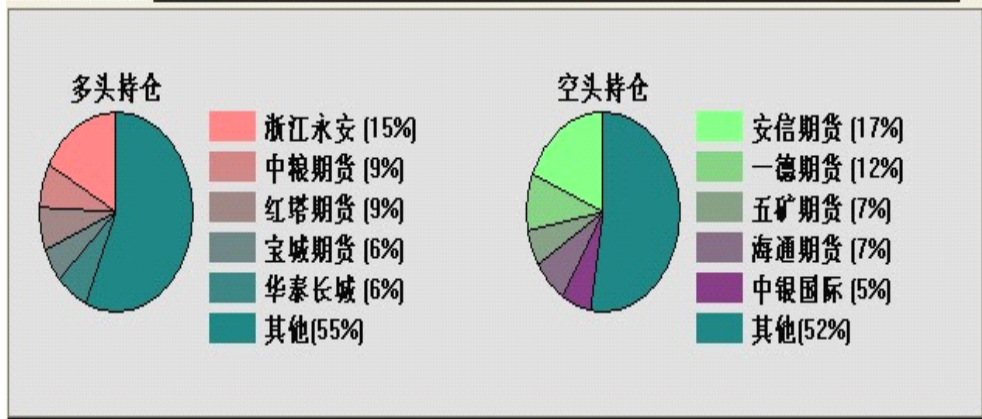
技术分析



点评: 沪铅主力1109价格有向下穿越分水岭的迹象, 向上的动能减弱, 主力线位于零轴上方, 支撑价格, MACD指标绿柱进一步发散。上行受压。

持仓分析

序号	会员	多仓	增减	会员	空仓	增减
1	浙江永安	402	143	安信期货	601	-1
2	中粮期货	256	0	一德期货	447	-7
3	红塔期货	248	6	五矿期货	268	-4
4	宝城期货	180	-5	海通期货	267	3
5	华泰长城	177	3	中银国际	200	0
6	上海大陆	174	-117	中证期货	157	-10
7	浙江新华	107	24	上海中期	146	-10
8	华安期货	101	28	美尔雅	145	7
9	国海良时	100	-171	中粮期货	144	-10
10	徽商期货	97	-246	银河期货	144	6
11	江苏苏物	87	-1	深圳金汇	134	-5
12	国泰君安	86	15	南华期货	113	-14



点评: 从多空前10名的期货公司可以看出, 前期获利多头逐步离场, 多空双方较上一交易日减持。短期面临高位震荡。

豆油

每日观点:豆油窄幅交投,短期面临调整

投资策略

中期策略

60日线几度失手,中期趋势趋弱,若下破9800则宜空操作,否则9800至10500区间震荡思路对待

短期策略

豆油加速移仓远月,1201合约更具投资价值;3月份高位附近面临较大阻力,若未能有效突破并站稳,多单需减仓离场

市场综述

芝加哥市场豆油面临较大技术调整压力,而连盘市场受汽柴油价格上调影响,震荡偏强。4月7日,豆油y1109,开盘报略低开于10284点,而后日内维持震荡窄幅度交投,向y1201合约牵仓迹象明显。最高冲至10336点,最低止于10274点,报收于10290点,微幅上涨4点,涨幅0.04%。60日线下收小阳类十字k线形态,表明上行动偏弱,价格面临较大回调风险。

基本面

巴西政府下属作物供应机构Conab6日周三表示,该国2010/11年度大豆作物产量预计达到创纪录的7220万吨,远高于3月预期的7030万吨。巴西正在新作大豆的收割高峰期,2009/10年度产量为6870万吨。由于作物种植面积从3月预估的2403万公顷调高至2417万公顷,因此新作产量预估被上调。

据油世界消息称,巴西大豆单产提高的部分原因在于转基因大豆播种面积比例的提高,从去年的72%提高到了86%。截至4月1日,巴西大豆作物收割完67%,高于一周前的56%,及往年均值59%,但落后于去年同期的74%。由于巴西现货大豆价格至少便宜每蒲式耳约35美分,进口商将他们的注意力转向较为低廉的巴西和阿根廷供应,有消息称中国已将至少两船美国大豆船货改为巴西。由于美豆需求下滑,拖累了期现价格,这也是美盘难以摆脱震荡区间的主要原因之一。

目前是油脂的购销淡季,国内豆油供应相对充裕。但政策对小包装油的限价政策已经于3月31日结束,下游油脂企业涨价欲望较强。近期油厂有一定程度的停产也为其挺价做好准备,支撑豆油期货走高。而现货市场依旧表现谨慎,终端成交没有任何放量迹象。

4月7日,国内进口豆油理论成本下跌。周三CBOT5月豆油收盘58.28美分/磅,其对应的2011年5月船期南美毛豆油理论进口成本在10916元/吨,较2日上调了25元/吨。

农产品分析师

王成强

电话:0516-83831127

电子邮件:

wcqmail@163.com

技术分析



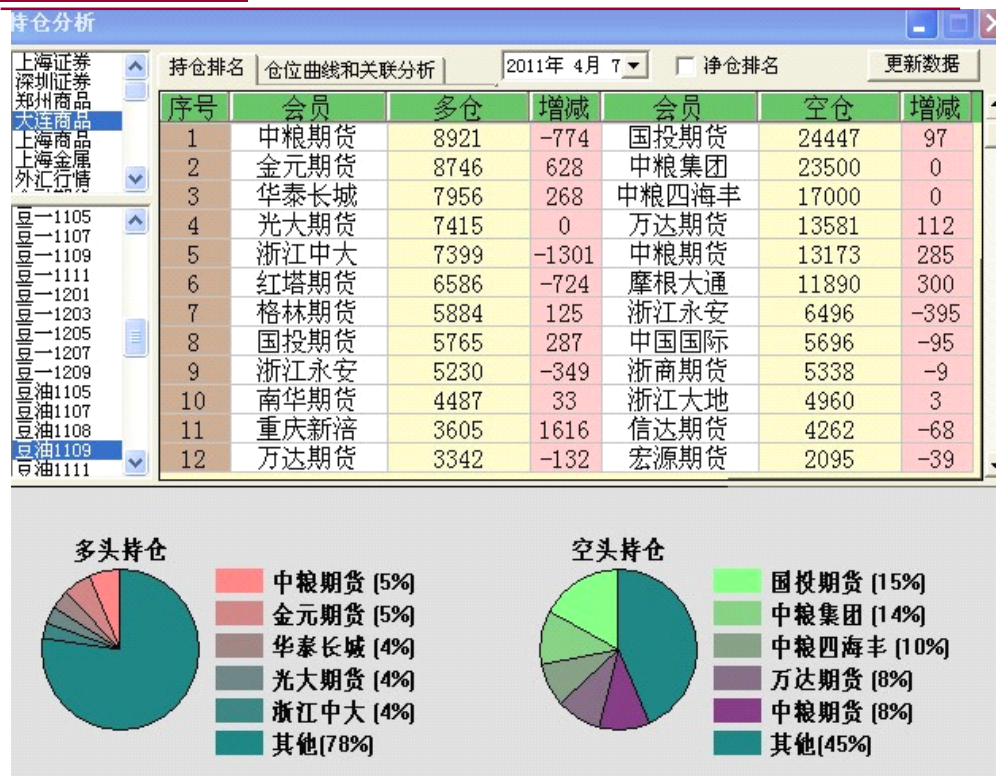
点评:

右图显示的是，投资家软件，第一栏豆油近两日的5分钟K线图谱，第二栏潮起潮落技术指标，第三栏三线必赢技术指标，第四栏日内操盘技术指标。

豆油日内走势震荡。

y1109 合约，价格围绕分水岭震荡，日内缺乏方向；主力线午后下穿零轴，短期价格面临加大回撤风险。

持仓分析



豆油 y1109 合约有渐次移仓 y1201 合约迹象。

近月减仓而远月增仓。投机多头增减均衡，而更多的套保空头头寸入场迹象明显。

密切关注仓量变动及市场交投氛围。



白糖

每日观点：多头资金活跃 短线恐将上破60日线

投资策略

中期策略

前期高位被套多单逢价格反弹高点积极平仓，7180 之上不宜再建中线多单；若短期上破 60 日及 40 日线联合压力位则中线空单适当调整仓位控制风险率。

短期策略

逢低轻仓短多为主，参考 5、10 日均线止损，至 60 日均线附近获利多单应减仓兑现盈利。

市场综述

本周一 ICE 原糖挑战28美分受阻，周二惯性回落跌至27美分之下，相对外盘的疲弱走势，郑糖投资者的关注焦点显然更多放在了本月25号将在云南昆明召开的糖会上，具有现货背景的资金在多头一方表现抢眼。今日早盘9月合约小幅低开，10:00过后的一波下探在5日、10日均线区域获得支撑反弹，以昨日结算价收盘，日K线四连阳，反弹势头未有衰竭迹象。

今日华泰长城多头资金积极跟进，增仓明显，云晨期货紧随其后，多头资金背靠5、10日短期均线联合支撑向上探视长期均线压力的意图明显，操作上建议短多头寸谨慎持有关注60日均线附近的表现，欲做空的投资者暂持币等待时机。

基本面

根据中国糖业协会公布的数据,截至2011年3月底,本制糖期全国已累计产糖980.42万吨(上制糖期同期产糖1031.4万吨);其中,产甘蔗糖901.04万吨(上制糖期同期产甘蔗糖971.4万吨);产甜菜糖79.38万吨(上制糖期同期产甜菜糖60万吨)。截至2011年3月底,本制糖期全国累计销售食糖447.26万吨(上制糖期同期销售食糖499.28万吨),累计销糖率45.62%(上制糖期同期48.41%)。从最新的产销数据不难看出当前产销不旺,基于产销数据的炒作已宣告结束,当前关注焦点仍在云南糖会。

广西批发市场上午呈震荡回落走势,现货报价小幅下调;下午批发市场行情呈震荡整理走势,现货报价小幅上调,截至收盘,价格较昨日小幅回落,中间商反映销量一般,制糖集团继续顺价销售。南宁中间商报7280元/吨,柳州中间商报7270元/吨,较昨日均有10至20元/吨的下调。

国际方面,截止4月4日泰国已产糖853.5万吨(原糖值),较09-10制糖年同期增长约20%。墨西哥甘蔗产业可持续发展委员会日前预估10-11制糖年(11-10月)墨西哥糖产量将达到530.7万吨,高于3月份的预期,但略低于去年11月开榨时预期的536.8万吨。此外,印度糖厂近日降价卖糖,糖价跌1%;伊拉克、叙利亚分别公布了5万吨、3万吨的食糖采购计划。

农产品分析师

高岩

电话:010-84261653

电子邮件:

gaoyan@neweraqh.com.cn



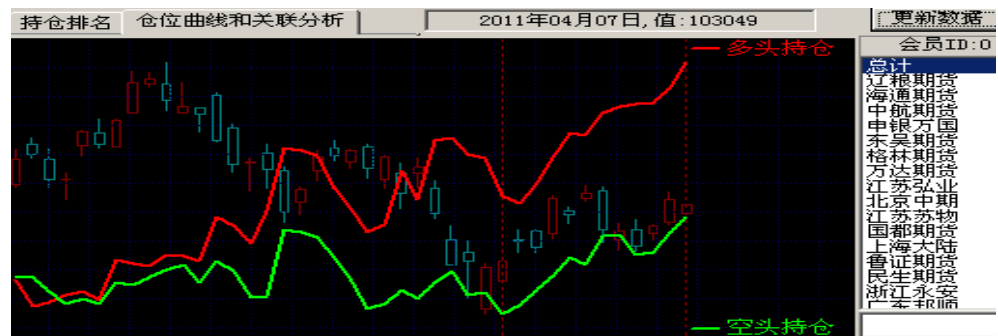
技术分析



点评：

从盘后持仓分析可以看出珠江期货今日减仓酿成早盘主力线下破0轴，但价格跌至短期均线支撑位短多资金进场积极，J 指标从超跌区域回升，支持反弹持续。

持仓分析



合约：SR109 日期：2011-04-07

名次	会员简称	成交量(手)	增减量	会员简称	持买仓量	增减量	会员简称	持卖仓量	增减量
1	华泰长城	38,674	-2,630	万达期货	41,268	1,111	中粮期货	17,760	-1,101
2	广发期货	34,788	6,512	华泰长城	38,649	5,734	浙江大地	14,582	1,902
3	海航东银	25,474	5,995	珠江期货	26,099	-3,291	浙江永安	14,498	1,612
4	万达期货	24,263	1,794	中粮期货	20,822	2,327	华泰长城	13,376	526
5	浙商期货	24,136	13,239	金元期货	10,721	604	中国国际	9,640	109
6	浙江永安	22,230	13,829	云晨期货	8,778	5,578	浙商期货	9,177	867
7	珠江期货	20,106	-7,574	华联期货	8,522	105	银河期货	8,413	-529
8	浙江新华	19,677	8,488	成都倍特	8,438	869	浙江新世纪	7,020	208
9	中银国际	17,095	-545	银河期货	8,055	-362	光大期货	6,480	1,153
10	鲁证期货	16,826	7,179	首创期货	6,512	169	东吴期货	6,298	335
11	宝城期货	16,252	7,545	中国国际	6,047	5	南华期货	5,914	209
12	银河期货	14,615	600	广发期货	4,916	-368	广发期货	5,904	72
13	东海期货	14,236	6,661	宏源期货	4,915	-20	浙江中大	5,829	-220
14	浙江大地	12,845	8,404	国海良时	4,806	277	国泰君安	5,790	-1,202
15	徽商期货	12,379	855	一德期货	4,804	-586	浙江新华	5,769	1,186
16	中证期货	11,851	-1,243	浙江新世纪	4,801	-750	海航东银	5,383	-177
17	海通期货	11,723	3,692	光大期货	4,342	-1,407	上海中期	5,195	453
18	中辉期货	11,421	2,990	瑞达期货	4,305	550	湘财祈年	5,191	24
19	浙江新世纪	11,310	-903	廊坊中糖	4,300	0	中辉期货	5,127	88
20	东吴期货	10,624	6,824	经易期货	3,612	-82	申银万国	4,987	753
合计		370,525	81,712		224,712	10,463		162,333	6,268

点评：

华泰长城、云晨期货等从珠江期货手中接力，当前多头主力净增仓仍保持在高水平，持仓曲线明显上行，短空资金表现稍逊。



强麦

成交略有回升 强麦小幅反弹

投资策略

中期策略

期价在 2820 位置有支撑，近期或将反弹，逢低建多单。

短期策略

短期反弹概率大，偏多操作为主。

市场综述

7日强麦主力合约早盘小幅低开后下探至日内最低点 2821 点，十点半期价开始快速拉升至 2844 点，午后期价维持区间震荡，盘终以 0.18% 的微涨报收于 2842 点。成交量略有回升，全天成交 42064 手，持仓增加 1342 手。

基本面

- 1、7日，国内小麦市场整体平稳，部分地区小幅上涨。山东曹县普通二级白小麦、藁9415汽车板价分别为2140元/吨、2320元/吨，均较前期上涨20元/吨。
- 2、7日国家临储小麦继续大批量投放，安徽粮食批发交易市场及其联网市场计划销售小麦538708吨，实际成交255018吨，成交率47.34%；河南市场计划销售临储小麦396万吨，成交量在一成左右。今日国家临储小麦成交量明显回升，对期价形成支撑。
- 3、据3月底农业部农情调度，全国冬小麦一、二类苗面积比例达86%，比冬前提高2.3个百分点，比上年同期提高3.1个百分点，比近五年同期平均提高2个百分点。
- 4、7日美银美林经济学家陆挺表示去年全球小麦价格上涨73%促使美国扩大种植面积8.2%，至5,802.1万英亩，但中国小麦收成前景改善可能令中国从美国的进口受限，因为中国一直努力保持主要粮食品种自己自足。另外，中国小麦苗情相对较好将有利于控制通胀。

农产品分析师

许治国

电话：0516-83831127

电子邮件：

zhiguo371@sohu.com



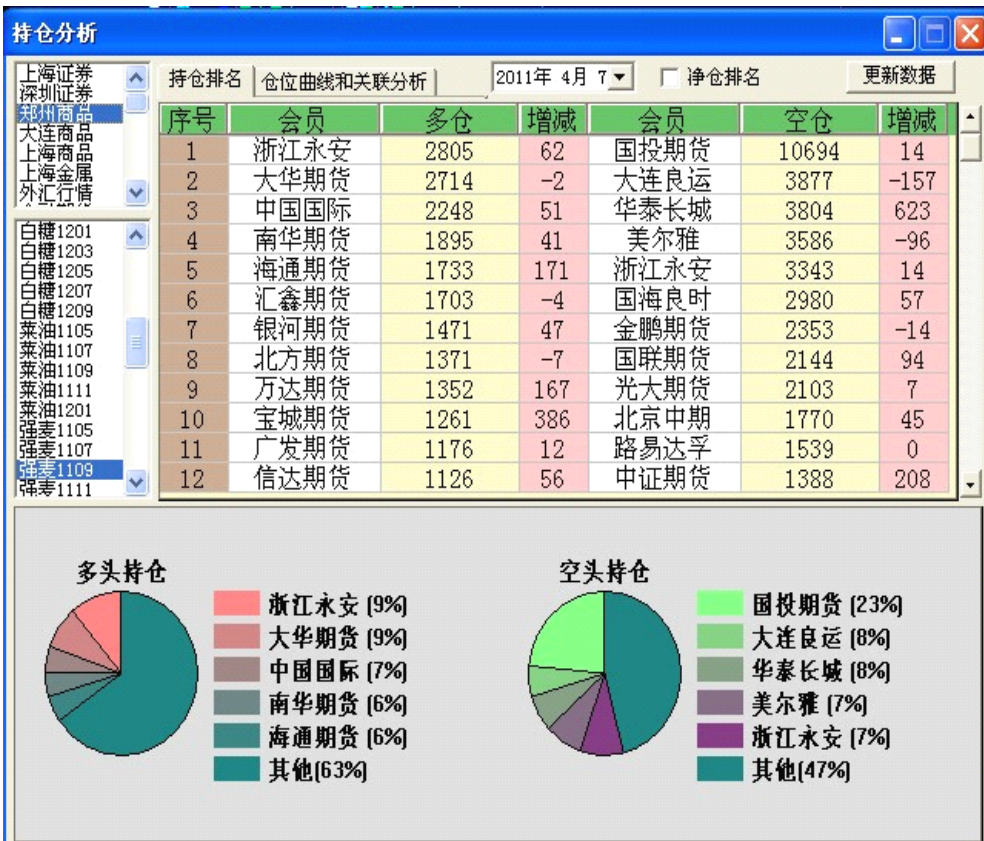
技术分析



点评:

从技术上看, 日线期价继续收阳, 期价在2820位置有支撑, 近期或将反弹, 可以逢低建多单; 5分钟期价上破分水岭后, 依托分水岭震荡上行, 主力线向上抬头, 期价短期反弹概率大, 日内短多操作为主。

持仓分析



点评:

从排名前20位的多空持仓动向来看, 多头增仓相对较多, 期价短期面临反弹。

股指期货

每日观点：8类个股补涨，上涨换挡中。

投资策略

中期策略 上涨基础仍在，继续做多。

短期策略 乘回调建立并持有单。

市场综述

期指早盘小幅高开，随后窄幅震荡，高位整理，午后冲高，沪指一度突破3012点，随后震荡回落，尾盘再度发力，震荡上涨。从盘面来看，深强沪弱，中小板和创业板开始走强，创业板收复1000点。盘面上水泥股走势强劲，放量大涨，权重股高位休整，缩量整理。两市量能有所减少。

基本面

国家发改委7日再次上调成品油最高零售价格。其中，汽油上涨500元/吨、柴油上涨400元/吨，即汽油价格平均涨0.37元/升，柴油价格平均上涨0.34元/升。这是国家发改委今年以来第二次调价，此次调价是成品油定价机制出台后调整幅度较大的一次。此外发改委表示，油价上涨并没有到位。国内航企再次上调燃油附加费 远程航班为110元。

根据中国《外商投资产业指导目录(修订征求意见稿)》，中国将禁止外商投资于别墅的建设和经营。

发改委约谈酒业巨头 批评白酒轮番上涨

证监会已经建立了保荐代表人聆讯制度和未通过发审会审核项目的签字保荐代表人问责机制，将监管关口前移，并将所有保荐项目纳入监管范围。这将进一步强化中介机构的责任，促进市场各方归位尽责、各司其职。

国务院总理温家宝(6号)主持召开国务院常务会议，研究部署促进牧区又好又快发展的政策措施，讨论通过《全国中小河流治理和病险水库除险加固、山洪地质灾害防御和综合治理总体规划》。

基金对央行加息并不意外，对未来二季度的走势也不悲观。上周基金继续小幅加仓，但操作力度有所下降，谨慎为上。

金融分析师

席卫东

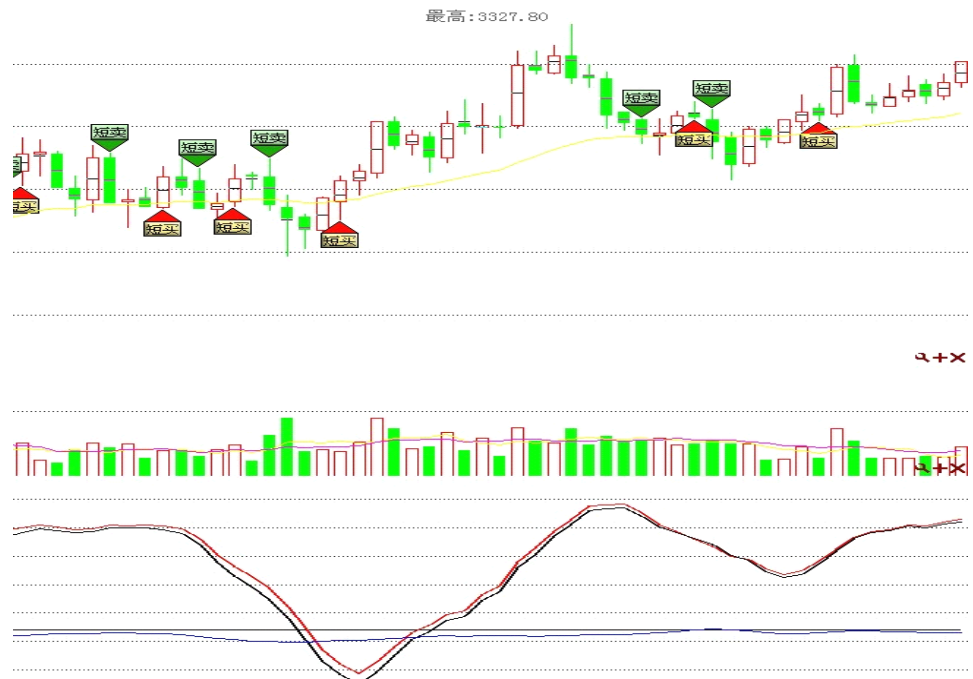
电话：025-84787995

电子邮件：

xwd@163.com



技术分析



点评：主力线震荡在0轴上，后市可能上冲。

持仓分析

名次	会员简称	持买单量	比上交易日增减	名次	会员简称	持卖单量	比上交易日增减
1	0001-国泰君安	1810	-353	1	0018-中证期货	3737	-1497
2	0011-华泰长城	1754	-36	2	0133-海通期货	3305	-40
3	0133-海通期货	1576	-238	3	0001-国泰君安	3168	-1049
4	0003-浙江永安	1540	-222	4	0016-广发期货	2241	67
5	0006-鲁证期货	1329	118	5	0011-华泰长城	1927	-94
6	0156-上海东证	1322	230	6	0109-银河期货	1212	414
7	0016-广发期货	996	-349	7	0002-南华期货	814	385
8	0018-中证期货	868	61	8	0136-招商期货	736	30
9	0007-光大期货	721	-49	9	0115-中信建投	567	-19
10	0002-南华期货	694	-451	10	0155-海证期货	539	23
11	0109-银河期货	611	-277	11	0017-信达期货	526	39
12	0017-信达期货	610	-63	12	0007-光大期货	496	-150
13	0008-东海期货	592	-47	13	0131-申银万国	486	50
14	0009-浙商期货	520	-12	14	0006-鲁证期货	483	-28
15	0131-申银万国	512	-36	15	0156-上海东证	382	-16
16	0150-安信期货	478	-17	16	0008-东海期货	264	-11
17	0170-瑞达期货	459	42	17	0113-国信期货	254	71
18	0115-中信建投	422	-331	18	0168-天琪期货	222	-19
19	0168-天琪期货	421	6	19	0150-安信期货	196	-44
20	0136-招商期货	417	-4	20	0003-浙江永安	187	-58
		17652	-2028			21742	-1946

点评：今日主力多空单减持持差不多，后市可能震荡。



股指期货

每日观点：期指守住重要关口，缩量小阳不改上扬方向

投资策略

中期策略

头肩底形态构造完成，但上方依然压力重重，外围环境紧张的情况下，上涨不会一帆风顺。可以趁震荡做滚动操作或做短空保护。

短期策略

上证3000点关口压力显著，而期指3250点附近支撑密集。目前国际形势复杂，日本注资或引发全球通胀，关注股市资金变化。

市场综述

今日开盘多空争夺激烈，期指反复上下震荡。盘中出现了期价的冲高回落，但是尾盘期指再次走强。今日股指期货主力合约 IF1104报收于3323.8点，涨幅0.40%。整体上来看多头依然占据优势，短期难以出现急拉的行情。

与昨日的情形相反，上证指数上涨0.22%而深证成指上涨了1.18%。但是从中小板指0.57%的上涨幅度来看，市场人气和多头力量还需要进一步凝聚。上证指数今日盘中一度回到了3000关口之下，但是尾盘强力回到关口之上，前期向上突破能够予以确认。短期以震荡上扬的概率较大。

操作建议以多头操作思路为主，主力资金布局中长线多单，短线资金可以短空操作对冲回调风险。

基本面

从两市资金的流向来看，沪深A股共成交2504.25亿元，沪市A股成交1525.05亿元，深市A股(包含中小企业板)成交924.54亿元，创业板成交54.65亿元，A股成交中，资金流入性成交1200.77亿元，资金流出性成交-1212.03亿元，不确定性成交91.45亿元，流入流出成交差额-11.26亿元，占大盘全部成交0.44%。(和讯)

上海银行间隔夜拆放利率开始回落，短周期利率开始回落，期指短期资金压力不大。但是注意3M及以上周期的利率开始抬头，长期来看，期指上涨依然存在资金压力。

人民银行于本周四(4月7日)以价格(利率)招标方式发行了2011年第二十期、第二十一期央行票据，分别为1年期600亿元(参考收益率3.3058%)、3个月期160亿元(参考收益率2.9168%)。同时还开展了28天970亿元、91天100亿元的正回购操作。共回收资金1830亿元。

金融分析师

张雷

电话：0516-83831165

电子邮件：

zhanglei@neweraqh.com.cn



技术分析



点评:

从主力合约 IF1104的5分钟 K 线图来看, 主力线在一直运行在 0 轴之上, 而且期价也依托 5 分钟分水岭上行, 期指处于多头趋势之中。

持仓分析

持买单量排名				持卖单量排名			
名次	会员简称	持买单量	比上交易日增减	名次	会员简称	持卖单量	比上交易日增减
1	0001-国泰君安	1810	-353	1	0018-中证期货	3737	-1497
2	0011-华泰长城	1754	-36	2	0133-海通期货	3305	-40
3	0133-海通期货	1576	-238	3	0001-国泰君安	3168	-1049
4	0003-浙江永安	1540	-222	4	0016-广发期货	2241	67
5	0006-鲁证期货	1329	118	5	0011-华泰长城	1927	-94
6	0156-上海东证	1322	230	6	0109-银河期货	1212	414
7	0016-广发期货	996	-349	7	0002-南华期货	814	385
8	0018-中证期货	868	61	8	0136-招商期货	736	30
9	0007-光大期货	721	-49	9	0115-中信建投	567	-19
10	0002-南华期货	694	-451	10	0155-海证期货	539	23
11	0109-银河期货	611	-277	11	0017-信达期货	526	39
12	0017-信达期货	610	-63	12	0007-光大期货	496	-150
13	0008-东海期货	592	-47	13	0131-申银万国	486	50
14	0009-浙商期货	520	-12	14	0006-鲁证期货	483	-28
15	0131-申银万国	512	-36	15	0156-上海东证	382	-16
16	0150-安信期货	478	-17	16	0008-东海期货	264	-11
17	0170-瑞达期货	459	42	17	0113-国信期货	254	71
18	0115-中信建投	422	-331	18	0168-天琪期货	222	-19
19	0168-天琪期货	421	6	19	0150-安信期货	196	-44
20	0136-招商期货	417	-4	20	0003-浙江永安	187	-58
		17652	-2028			21742	-1946

点评:

右图为 IF1104 合约的持仓排名情况。
从持仓变化来看, 多空双方都有资金撤出。但是空头主力离场意愿更强烈, 中证期货、国泰君安减持分别为 1497 和 1049 手, 后市上涨趋势明显。



期现套利

说明:

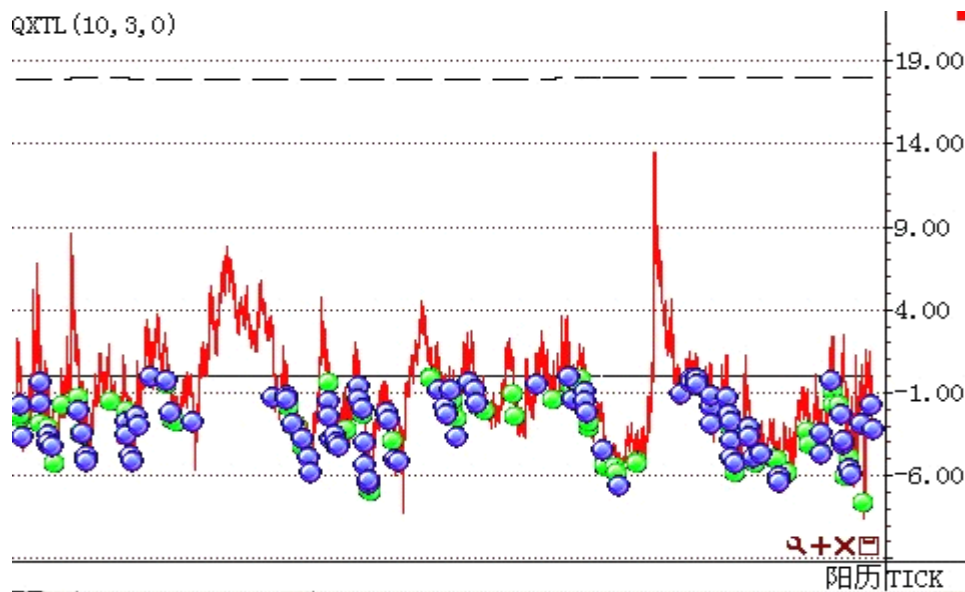
实线 —— 股指期货价格和其对应理论价格之差，称为理论价差

虚线 —— 成本线，一个来回交易可能发生的手续费、冲击成本、拟合误差和资金占用成本之和。

红点和黄点 —— 建仓机会

蓝点和绿点 —— 平仓机会

入场门限 —— 由于价差会在较高位置出现，特设定入场门限这个参数，当理论价差高于成本线若干个点后，才进场交易。今日入场门限设为**3**。



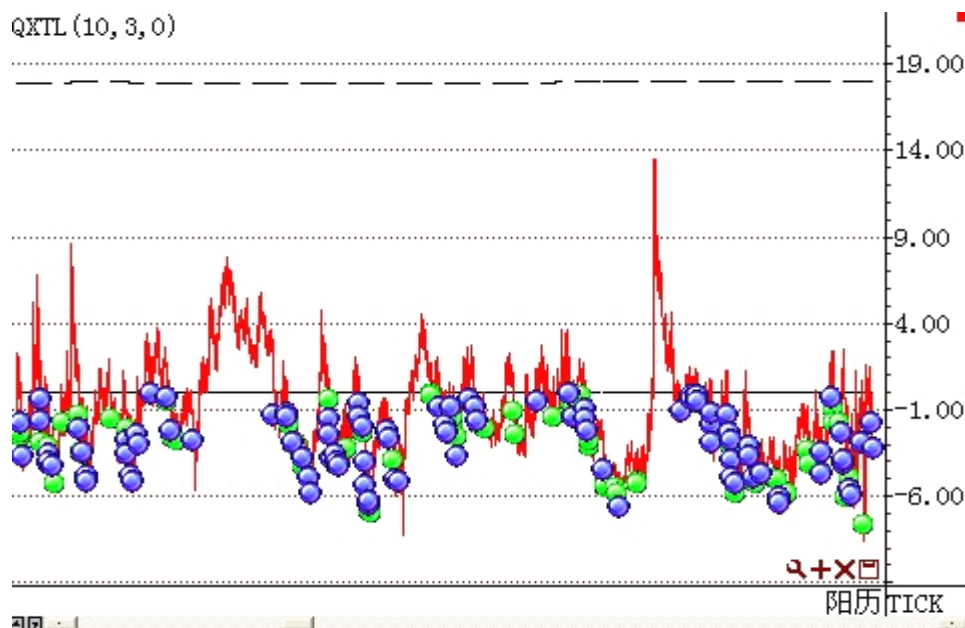
点评:

右图一：IF1104合约套利理论价差图

IF1104合约理论价差在理论价格上下波动。目前由于套利套保头寸的大量存在，价差难以出现异常高值。可以在邻近成本带附近的位置选择建立套利头寸。

右图二：IF1105合约套利理论价差图

IF1105合约理论价差也表现很弱。目前以观察为主。近期价差走势较弱，入场门限可以稍微设置的低一些。



免责声明

市场有风险，投资需谨慎。投资者不应将本报告为作出投资决策的惟一参考因素，亦不应认为本报告可以取代自己的判断。在决定投资前，如有需要，投资者务必向咨询期货研究员并谨慎决策。

本报告的信息来源于已公开的资料，本公司对该等信息的准确性、完整性或可靠性不作任何保证。评述中的信息或意见并不构成所述期货交易依据，投资者据此做出的任何投资决策，本公司、本公司员工或者关联机构亦不为该机构之客户因使用本报告或报告所载内容引起的任何损失承担任何责任。

公司对于本免责声明条款具有修改权和最终解释权。

联系我们

◇ 新纪元期货有限公司 总部

地址：江苏省徐州市淮海东路153号新纪元期货大厦
电话：0516-83831105 83831109

◇ 新纪元期货有限公司 北京东四十条营业部

地址：北京市东城区东四十条68号平安发展大厦407室
电话：010-84261653

◇ 新纪元期货有限公司 南京营业部

地址：南京市北门桥路10号04栋3楼
电话：025-84787997 84787998 84787999

◇ 新纪元期货有限公司 广州营业部

地址：广东省广州市越秀区东风东路703号粤剧院文化大楼11层
电话：020-87750882 87750827 87750826

◇ 新纪元期货有限公司 苏州营业部

地址：苏州园区苏华路2号国际大厦六层
电话：0512-69560998 69560988

◇ 新纪元期货有限公司 常州营业部

地址：江苏省常州市武进区延政中路2号世贸中心 B 栋2008
电话：0519-88059972 0519-88059978

◇ 新纪元期货有限公司 杭州营业部（筹）

地址：浙江省杭州市上城区江城路889号香榭商务大厦7-E、F
电话：0571-56282606 0571-56282608

全国统一客服热线：0516-83831105 83831109