



新纪元期货有限公司
NEW ERA FUTURES CO., LTD

每日投资导读

2011年3月31日星期四

目 录

【每日评述】



[期市早八点](#)

【品种聚焦】



[沪 铜](#)



[天然橡胶](#)



[螺 纹 钢](#)



[沪 锌](#)



[沪 铅](#) **【NEW】**



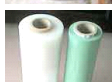
[豆类油脂](#)



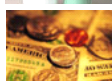
[强麦玉米](#)



[棉花白糖](#)



[化工产品](#)



[股指期货](#) [股指套利](#)

【联系我们】

新纪元期货有限公司

期货研究所

分析师：魏 刚 席卫东

陆士华 陈小林

王成强 高 岩

程艳荣 张 雷

编 辑：李 明

电话：0516-83831185

0516-83831180

0516-83831127

0516-83831107

地址：徐州淮海东路 153 号

邮编：221005



期市早八点

国内要闻

1、交行暂停地方融资平台新贷款 工行拆解敞口

30日，四大行分别公布2010全年业绩。2010年，四大行均保持了20%以上的净利润增幅，四大行总资产规模累计约45.07万亿元，占据了中国银行业47.29%的资产规模。30日，交行副行长钱文挥在业绩会上表示，截至去年底，交行的地方融资平台贷款余额为1774亿元，不良率低于全行平均水平。今年将继续压缩总量，除保障性住房贷款外，停止向地方融资平台发放新贷款。交行副行长兼首席财务官于亚利则表示，经过去年的A+H融资后，交行在去年底的资本充足率是12.36%，核心资本充足率是9.37%，达到监管部门的要求，今年没有再融资计划。此外，工商银行董事长姜建清透露，今年的新增贷预计在8200-8800亿元之间，该数量将占贷款总额的13.2%-14.2%，并再次重申了三年不会再融资的承诺，“将会通过资产结构的调整”来应对资本金要求。

2、外汇局调低外债余额指标 压缩热钱生存空间

在“热钱”流入压力持续背景下，外汇局30日发布《国家外汇管理局关于进一步加强外汇业务管理有关问题的通知》，进一步调低银行短期外债余额规模、压缩银行结售汇收付实现制负头寸下限，压缩跨境资金非法流动的空间，遏制违法违规资金流入和结汇。外汇局同时要求加强金融机构短期外债管理，在2010年核定境内机构短期外债余额指标的基础上，进一步压缩2011年度境内机构短期外债指标规模，并适度调减存放同业、拆放同业规模较大银行的短期外债余额指标。此外，外汇局要求加强转口贸易外汇管理。转口贸易项下外汇收入应在企业进行相应转口贸易对外支付后方可结汇或划转。通知将于4月1日起实施。

3、中行报告：预计二季度加息1到2次

3月30日，中国银行发布的《中国宏观经济展望季报》指出，货币政策继续向稳健回归，但是在这个常态过程中要相机抉择，谨防对通胀的“超调”导致中国经济“硬着陆”。同时，报告认为，二季度我国宏观经济需要关注三大不确定性：首先是农产品价格是影响经济运行的最大风险点；其次，1000万套保障性住房是经济增长的关键；最后，是关注中东北非政局动荡。中行在报告中称，今年上半年宏观调控主基调“积极稳健审慎灵活”不会改变，货币政策继续向稳健回归，预计在第二季度央行还会有1~2次加息。为了抑制商业银行过量的贷款发放，管理市场流动性，实施逆周期的宏观审慎管理，预计存准率在上半年仍存提高的可能性。报告指出，当前我国宏观调控政策要防止两种倾向，即防止

宏观分析师

魏刚

电话：0516-83831185

电子邮件：

wg968@sohu.com

政策调控不到位，达不到调控的预期效果，同时也要防止政策“超调”。如果紧缩性货币政策收得太快、太紧，很可能伤及经济实体，导致经济“硬着陆”。

4、外管局：我国外债余额逾5千亿美元 七成为短期债

国家外汇管理局31日消息，截至2010年末，我国外债余额为5489.38亿美元(不包括香港特区、澳门特区和台湾地区对外负债)。其中，登记外债余额为3377.38亿美元，贸易信贷余额为2112亿美元。从债务期限看，中长期外债余额为1732.43亿美元，占外债余额的31.56%；短期外债余额为3756.95亿美元，占外债余额的68.44%。据初步计算，2010年我国外债偿债率为1.63%，债务率为29.25%；负债率为9.34%；短期外债与外汇储备的比例为13.19%，均在国际标准安全线之内。

国际要闻

5、IMF 下调美日印增长预期 维持中国经济预期不变

国际货币基金组织(IMF)30日公布世界经济前景展望草案。IMF将美国2011年经济增长预期下调至2.8%，此前在1月的增长预期为3.0%；将日本2011年经济增长预期下调至增长1.4%，此前在1月的增长预期为1.6%；将印度2011年经济增长预期下调至增长8.2%，此前在1月的增长预期为8.4%。IMF维持对中国经济增长预期不变，预计中国2011年经济增长9.6%，2012年为9.5%。IMF在报告中指出，将欧元区2011年经济增长预期上调至增长1.6%，此前在1月时预期为增长1.5%。该报告将于4月正式发布。

6、标普再次下调葡萄牙评级 距垃圾债一步之遥

由于担心希腊和葡萄牙债券持有者可能遭遇风险，国际信用评级机构标准普尔公司3月29日再次下调两国主权债务评级，将希腊评级从BB+降至BB-，葡萄牙从BBB降至BBB-。评级下调无疑给葡萄牙雪上加霜。上周，葡萄牙反对派否决了苏格拉底政府提出的财政紧缩政策，而葡萄牙银行警告说，葡萄牙可能需要采取新的财政紧缩政策才能确保达到预算目标。希腊财政部表示，标普下调评级是对上周欧盟春季峰会决议的错误评估，并没有反映希腊为实施经济政策计划作出的努力和取得的成功，也没有反映希腊的经济前景。对希腊和葡萄牙更加不利的是，有迹象表明欧洲央行可能将于4月提高基准利率。

7、研究报告说美国经济受日本震灾影响超预期

美国工商理事会30日发布一项研究报告称，由于美国制造业大面积遭遇日本震灾所引发的制造业供应链断裂，美国经济受日本震灾的影响超过此前预期，经济复苏脚步恐将受拖累。报告说，尽管尚未有具体统计数据，但美国对日系产品的进口量2010年增长迅速。美国工商理事会还在报告中指出，危机之中也蕴藏机遇，供应链不稳定客观上可刺激美国国内制造业的发展，从而对经济复苏提供助力。



沪铜

每日观点：外盘受压下跌 沪铜小幅下挫

投资策略

中期策略 伦敦铜继续高位震荡，技术形态偏空，建议中长线空单继续持有，止损 72000。

短期策略 短期沪铜主力将在 72000--715000 一线存在较强压力，短线空单逢低减持，期价短期存在反弹需求，反弹过后可继续逢高抛空。

市场综述

今日沪铜由于周边市场特别是沪胶走强的影响出现小幅反弹，主力合约1106短期在71000 一线震荡反弹后下午期价收盘落为走弱，今日市场人气落为好转，但市场人气短期仍然偏空，全日波动较小，盘中持仓增加3000余手，全天成交量13.5 万手。

基本面

1. 今日上海铜长江现货报价70600-70800元，下跌30000元，现货升帖水为 b100|b200。现货出现升水。
2. 今日伦敦现货库存增加125吨，总库存为439850吨。，注销仓单继续维持在3.5%左右。上海交易所铜库存减少1285吨，为59136吨。
3. 周一根据中国官方数据测算,中国2月精炼铜表观需求下滑12.5%,因进口放缓,且上海期货交易所库存增长.尽管中国自身的铜产出增长,但出口继续维持高位,为上年同期的10倍多。
4. 海关总署周一公布的数据显示，中国2月精炼铜进口量为158,184.93吨，同比下降28.24%。
5. 位于里斯本的国际铅锌研究小组（ILZSG）周一公布的最新月度报告显示，1月全球锌市场供应过剩35,300吨。

金属分析师

联系人：陆士华

电话：0516-83831180

电子邮件：

506816831@qq.com



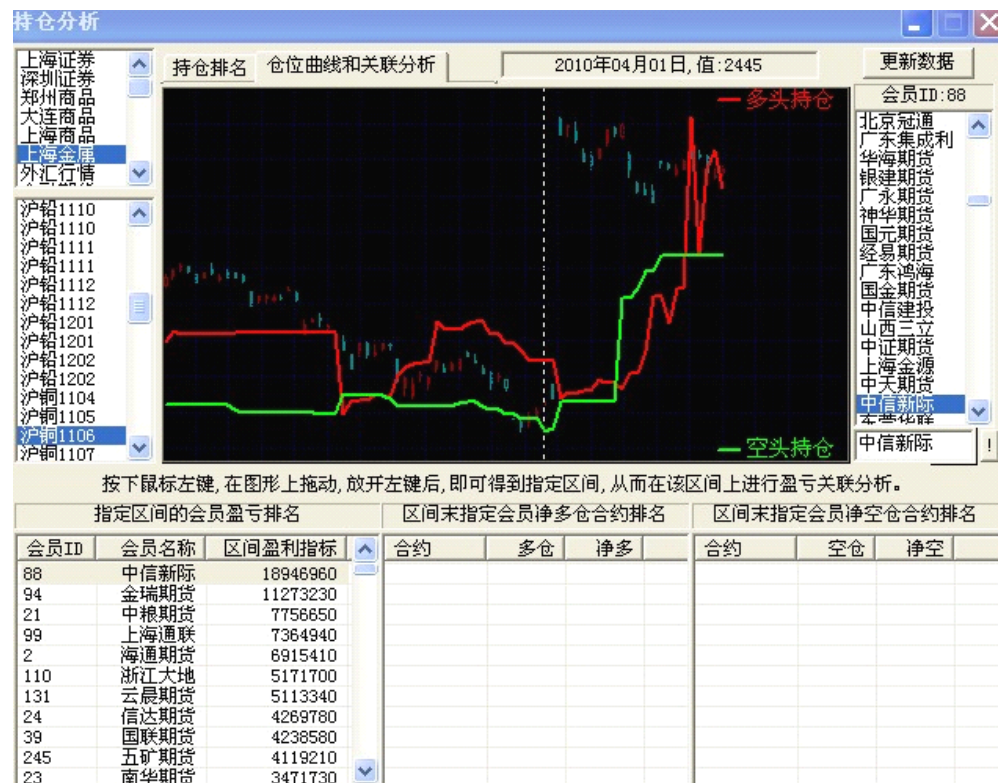
技术分析

点评：。今日期铜主力 1106 合约低开高走尾盘小幅上涨，短期 72000--71500 一线压力较强，从必赢三线来看必赢三线回到 0 轴之上，建议中长线空单可以逢低减持或继续持有，由于技术形态有走强迹象，多单只局限盘中短线操作，耐心等待期价反弹过后的再次中线抛空机会。



持仓分析

点评：从近期表现较好的中信新际期货可以看出空单今日不变，多单在小幅减少，多单仍占优势。由于近期期价回调幅度过大，短期期价存在反弹要求，建议短线空单逢低坚决出场观望，中长线空单继续持有，止盈72000。



天然橡胶

每日观点：空头减仓 沪胶震荡整理

投资策略

中期策略 重仓空单适量减持，轻仓空单可继续持有

短期策略 逢反弹高点可继续抛空

基本面

1、韩国和马来西亚央行周四入市干预外汇市场，以抑制本国货币的升势，中国将人民币汇率中间价设在纪录高位，而美国和法国仍在呼吁中国采取更加灵活的汇率机制，再次敦促中国加快人民币升值步伐。

2、日胶周四收盘上涨，逆转盘初的跌势，交易商称因洪水推迟泰国橡胶发运，引发供应忧虑。TOCOM 基准9月橡胶期货合约上涨2.1日圆，收报每公斤432.2日圆。该合约从盘中低位432.5日圆回升，因供应忧虑引发投机买盘。

3、泰国 USS3橡胶现货价格周四(3月31日)持稳于每公斤159.16-160.28泰铢，周三报每公斤158.21-161.16泰铢。

4、由于遭受持续低温阴雨寡照天气的影响，海南中部、北部地区橡胶灾情严重，胶树炭疽病发病率高，橡胶出现枯死或爆胶等现象，导致干胶产量受不同程度影响。其他地区橡胶树也因低温开割时间推迟。

市场综述

今天天胶 1109 合约以 34880 点低开，随后窄幅震荡，向上受到 35155 一线的压力；11 点左右期价跳水，探底至 34495 点，尾盘略有拉升。最终报收于 34895 点，较昨日上涨 135 点，涨幅 0.39%。

天胶今日延续反弹，但仍未完全突破 5 日均线压制。重仓空单适量减持，轻仓空单可继续持有。日内逢反弹高点可继续抛空。

金属分析师

陆士华

电话：0516-83831180

电子邮件：

506816831@qq.com

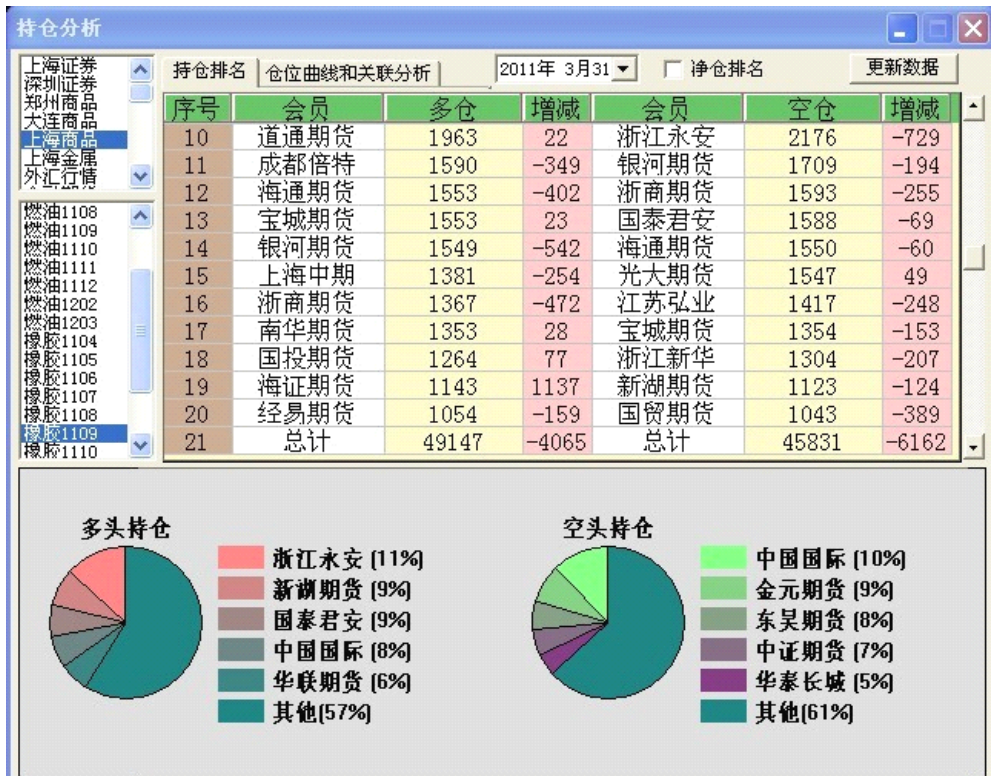


技术分析



点评： 主力线与价格走势呈现同涨同跌的态势。主力线于尾盘运行到0轴下方低位，同时主力线拐头向下，明日价格可能下跌。

持仓分析



点评： 从前20主力结算会员的持仓来看，今日多空仓的减持幅度相差不大。天胶市场目前趋势并不明显，建议仍旧依照5日均线操作。



螺纹钢

每日观点：期钢收小阳星 4800点争夺不断

投资策略

中期策略 重仓多单减持，轻仓可继续谨慎持有，止损4750。

短期策略 主力多头减仓，建议跟随主力多单减持。

市场综述

期钢31日探低回升，其主力1110合约早盘以4786点小幅低开后震荡走高，触及到最高点4818点后回落，十一点钟开始急速下跌，最低下探至4767点反弹，下午盘缓慢上行，收回部分跌幅，最终以0.21%的跌幅报收于4794点。价格震荡，成交量确大幅萎缩，全天仅成交771454手，减仓37192手至690710手。

现货市场方面，华北市场小幅走高，华南和华东市场整体平稳，全国28个主要地区的螺纹钢均价上涨至4915元/吨，成交惨淡。

原材料方面，进口矿报价普遍上涨，今日天津港63%印粉市场报价上涨10元/吨至1310元/吨，青岛65%巴西粗粉车版含税1360元/吨，与昨日持平；国内矿方面，河北唐山66%铁精粉湿基不含税报价1080元/吨，与昨日持平；国内焦炭市场报价平稳，今上海二级冶金焦2150元/吨；钢坯价格小幅下调，唐山荣信普碳150坯4360元/吨；波罗的海干散货指数30日报价下跌至1545点。

基本面

1. 中国商务部31日商务预报，钢铁企业加快生产，市场供应充足，钢材价格小幅下跌，上周(3月21日至27日)国内钢材价格比前一周(下同)下降0.4%。监测显示，中小钢厂陆续下调钢材出厂价格，建筑钢材跌幅居前，Φ12mm螺纹钢、Φ6.5mm高速线材价格分别下跌0.6%和0.5%。山西、河北等地焦化企业下调焦炭价格，监测显示，上周国内冶金焦价格比前一周下跌0.7%。报告称，近期各地气温回升，工程施工将增加，预计后期钢材价格走势趋稳。
2. 世界头号钢铁厂家安赛乐米塔尔公司计划将其采矿部门独立出来，组建自己的采矿分部。通过有机增长和收购，安赛乐米塔尔期待到2015年自给率至少达到75%。加拿大皇家银行资本市场(RBCCM)认为有可能达到78%，按照这个量，该公司采矿分部将成为全球第5大铁矿石生产厂家，位于淡水河谷、力拓、必和必拓和FMG之后，但强于英美资源公司。安赛乐米塔尔将在未来4-5年优先大力发展采矿分部，确保铁矿石和焦煤的稳定供应。
3. 武钢集团3月31日发布新闻稿称，公司原则通过了利比里亚邦铁矿项目建设规模、工艺方案和投资估算，其中100万吨复产工程计划2012年建成投产。

金属分析师

程艳荣

电话：0516-83831160

电子邮件：

cyr@neweraqh.com.cn



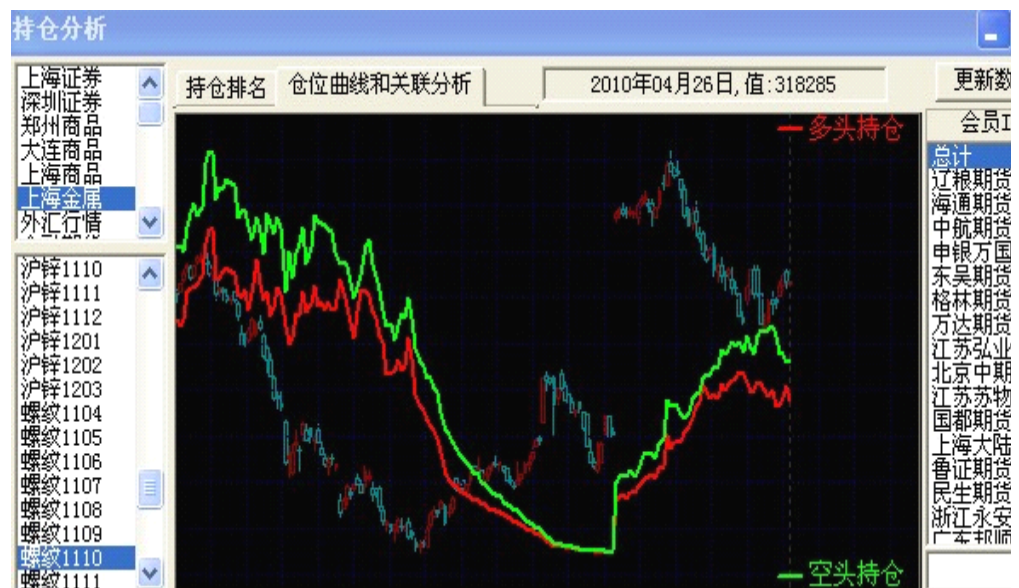
技术分析



点评：

从技术上看，4800点争夺不断，31日再次止步于4794点，收出一根小阳星，期价尾盘下坡分水岭，5分钟主力线全天保持在0轴下弱势运行，建议重仓多单减持，轻仓可继续谨慎持有，止损4750。

持仓分析



点评：

从排名前20位的多空持仓大户最新动向来看，31日空头变化不大，多头却大幅减仓，减仓17494手，在多头持仓即将赶上空头之时却大幅减仓，显示主力谨慎的操作态度，建议跟随主力重仓多单减持，轻仓可继续谨慎持有。



锌

每日观点：沪锌空头优势仍存 建议空单继续谨慎持有

投资策略

中期策略

期价依然保持在18000-19000之间运行，预计多空将在此展开激烈的争夺，建议中长线暂时观望，待趋势明朗再做决定。

短期策略

短线空单谨慎持有

市场综述

沪锌31日探低回升，受昨夜外盘下跌影响，沪锌主力1106合约早盘以18280点低开，之后保持在均线附近窄幅波动，十一点以后出现下跌，下午开盘后继续下跌，之后一直在低位震荡，最低下探至18080点，尾盘突然出现拉升，收回部分跌幅，最终以0.65%的跌幅报收于18240点。全天成交272280手，减仓1558手至209452手。

基本面

- 31日上海金属网现货报价显示1#锌报价17700-17800元/吨，与30日相比下跌50元/吨，相对期货1106合约贴水395-495元/吨；0#锌报价17750-17850元/吨，比30日下跌50元/吨，相对期货主力1106合约贴345-445元/吨，今日贴水缩小105元/吨。从供求方面分析，近期供略大于求，但是在价格下跌时，厂家出货意愿不强，导致现价跟涨不跟跌意愿较强，因此在今日期价下跌之时贴水便会缩小。
- 伦敦交易所锌库存继续减少，31日减少300吨至736675吨，上海期货交易所锌库存仓单继续增加，30日增加401吨至313682吨。
- 综合媒体3月31日报道，中国金矿企业—紫金矿业在公布业绩时表示，计划将2011年的黄金产量较上年提升2%至29.76吨，2010年为29.18吨。该公司还表示，计划将2011年铜产量从2010年的9.0287万吨减少2.8%，至8.78万吨。公司称，2011年精炼锌产量预计从去年的22.3822万吨降至20万吨。
- 综合媒体3月31日报道，日本同和矿业株式会社(Dowa Mining Co)周四表示，计划在4月初恢复年产能20万吨的日光(Akita)锌冶炼厂的运营。这家锌冶炼厂位于日本东北部地区，是日本最大的锌冶炼厂，占该国总产能的近30%。

金属分析师

程艳荣

电话：0516-83831160

电子邮件：

cyr@neweraqh.com.cn



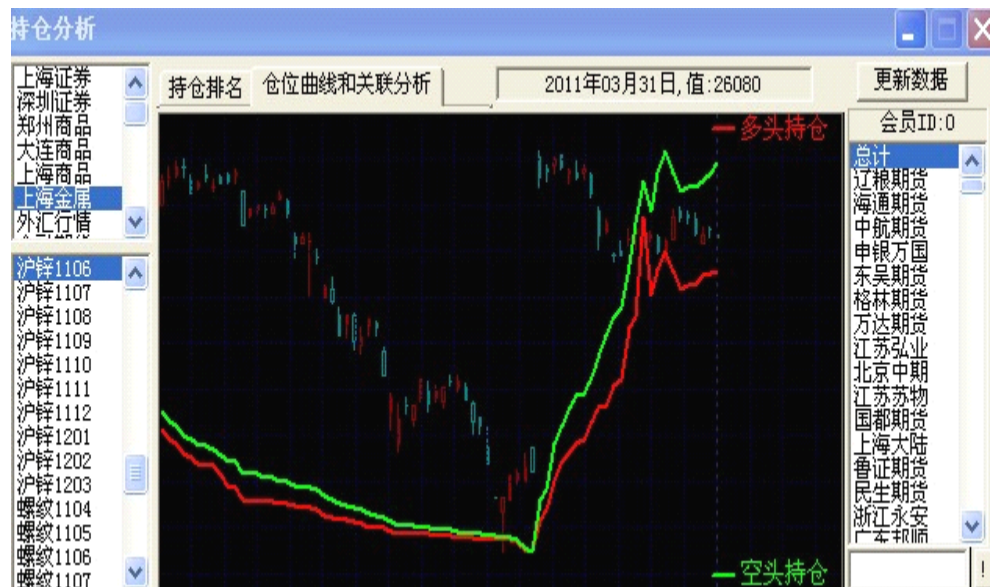
技术分析



点评：

从技术上看，沪锌依然没有脱离18000-19000的震荡密集区，中长线趋势依然不够明朗，中长线建议继续观望。短期来看，新纪元分水岭下行，5分钟主力线下穿0轴后保持在0轴之下弱势运行，建议短线空单继续谨慎持有。

持仓分析



点评：

从排名前20位的多空持仓大户最新动向来看，31日多空均有增仓，空头增仓力度更大，而且目前空头仍处优势地位，建议空单继续谨慎持有。



强麦

强麦震荡走低 考验60均线

投资策略

中期策略

日线期价下破分水岭与20日均线支撑，期价还将进一步考验60日均线支撑，前期低位多单出场观望

短期策略

短期2880以上不追多，逢高短空操作。

市场综述

31日强麦期货大幅收跌，强麦主力WS109合约开盘后在分水岭的压制下震荡下行，最低下探至2855元/吨，终盘以0.83%的跌幅报收于2857元/吨。成交量进一步萎缩，全天仅成交24572手，持仓大减5342手。

基本面

1、31日，国内小麦现货市场行情平稳，部分地区小麦价格小幅下跌。据市场监测，安徽萧县集市上小麦2.08元/公斤，较上周下跌0.02元/公斤；近日河南周口面粉厂收购价在2030-2040元/吨，贸易商收购价在2000元/吨以上，价格较前几日回落10-20元/吨。

2、30日，在郑州粮食批发交易市场举行国家临时存储小麦竞价销售交易会，计划销售小麦389万吨，实际成交14.6939万吨，成交率3.78%，较上周下滑4.73个百分点；成交均价1916元/吨，较上周上涨18元/吨。

3、据商务部3月31日消息，上周（3月21日至27日）国内小包装面粉零售价格与前一周持平。分地区来看，南京、广州、合肥、南昌和厦门等地价格与前一周持平；哈尔滨、杭州和上海价格分别上涨0.9%、0.8%和0.6%；深圳、天津和呼和浩特价格分别下降1.3%、1.1%和0.6%。

农产品分析师

许治国

电话：0516-83831127

电子邮件：

zhiguo371@sohu.com



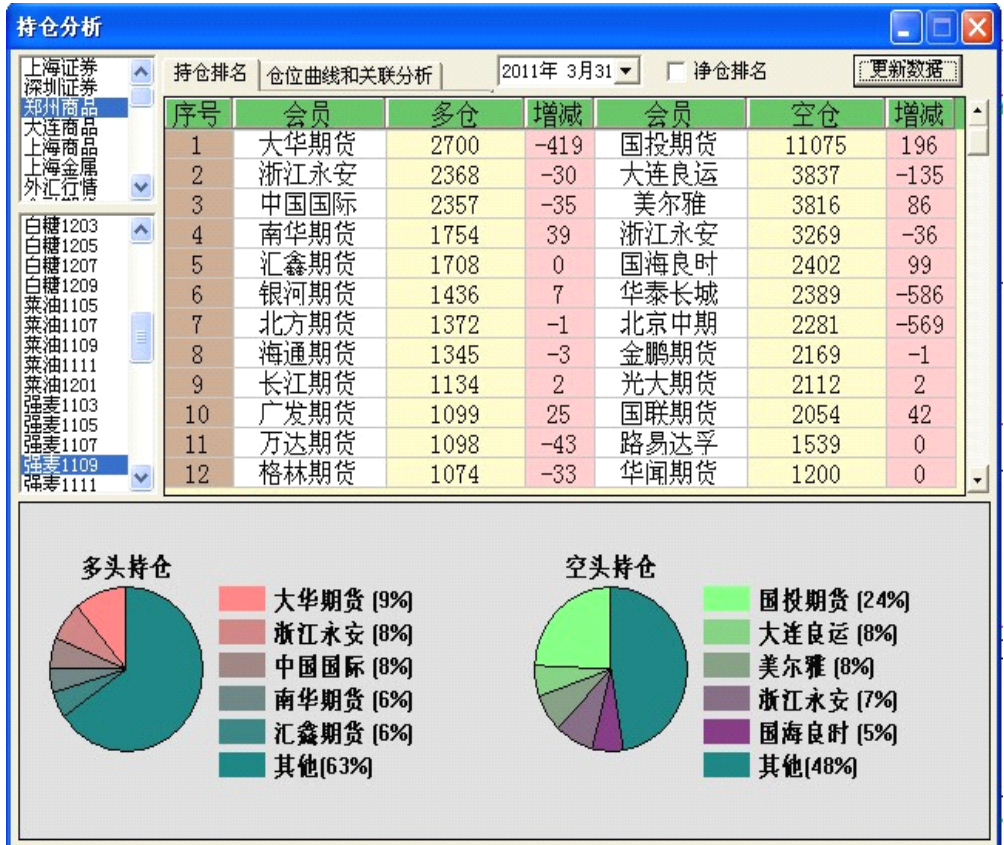
技术分析

点评：

从技术上看，日线期价下破分水岭与20日均线，期价还将进一步考验60日均线支撑，前期低位多单出场观望；5分钟期价在分水岭的压制下震荡下行，尾盘收出一根十字星，主力线也在地位徘徊，可能会有反弹，但反弹至2880位置时，也不建议继续追多，可以逢高抛空操作。



持仓分析



点评：

从排名前20位的多空持仓动向来看，多空双方持续减仓，主力资金离场观望，短期仍将弱势回调。



棉花

每日观点：利空不断 跌势难止

投资策略

中期策略

中线获利多单逢反弹平仓兑现盈利，30000及之上建立的多单逢反弹高点止损；15日开始的反弹已经终结，本次超跌反弹已宣告终结，空单谨持。

短期策略

连续两个交易日重心次第下调的阴线宣告前日的超跌反弹终结，当前短线空头占优，偏空操作为主。

市场综述

发改委棉花临时收储备消息的影响下今日郑棉期货表现疲弱，9月合约开盘价28800元，最高价29185元，最低价28650元，收盘价28730元，结算价28,875元。价格围绕日内均线窄幅波动，至14:43有一波幅度超过300点，持续时间5分钟左右的跳水式下跌，盘间探破29日创下的低点，但新低之下获利短空平仓积极，随后价格减仓上行，收回大部分跳水跌幅；至收盘，9月合约减仓1万余手，日内投机头寸在价格逼近28000关口时平仓积极不恋战。

当前均线系统之短、中期均线已经呈现空头排列，5日均线下行角度不变，连续两个交易日重心次第下调的阴线宣告前日的超跌反弹终结，当前短线空头占优，偏空操作为主。

基本面

一波未平，一波又起。下调进口关税进口棉花及纺织业、服装出口退税下调的传言刚刚平息，官方消息再度来袭，国家发改委3月30日正式发布2011年棉花临时收储预案，2011年9月1日至2012年3月31日，我国将在棉花主产区13省(区、市)进行收储。2011年度棉花临时收储价为，标准级皮棉到库价格每吨19800元，不少投资者对此托市价格传递出的官方预期作出了新年度棉花远期价格将下调的解读，对期货价格造成了打压。

现货方面，3月30日，中国棉花价格指数(CCIIndex328)30335元/吨，跌121元/吨，527级27306元/吨，跌169元/吨。撮合市场MA1105收于29000元，均价29100元，上涨84元；MA1107收于29060元，均价29163元，上涨85元。全场成交12180吨，较上一交易日减少6160吨；总订量为93840吨，减少760吨。现货及期货市场均下跌，因此凑合市场的小幅上涨明显没有得到成交量的支持。

3月30日，进口棉中国主港报价继续下跌，各品种报价下调2.5-4.8美分。尽管价格持续下跌，但现货市场并不见好转，进口棉成交依然格外清淡，不少棉高的业务基本停滞，港口现货数量开始减少，并跟随订单转移到其他国家。

当前消息面关注的焦点集中在美国农业部将公布的种植报告上，密切跟踪最新消息。

农产品分析师

高岩

电话：010-84261653

电子邮件：

gaoyan@neweraqh.com.cn



技术分析





股指期货

每日观点：空头反攻开始衰竭，随时反弹。

投资策略

中期策略 上涨基础仍在，继续做多。

乘回调建立并持有多个单。

短期策略

市场综述

期指早盘小幅高开，随后震荡走低，10点半以后快速跳水，逐波下降，一路走低，午后跌幅扩大，继续下探，沪指一度跌逾40点逼近2900，随后展开反弹，跌幅收窄。

基本面

原定明天涨价的康师傅碗面已确定涨价延后，一些原计划明天给洗衣粉、洗发水等日化产品提价的超市也决定先暂缓涨价。

按照新“国八条”的部署，今天将成为地方公布房价控制目标的截止日。

临近季末，尽管当前的资金面整体依然宽松，但出于贷存比考量、跨季跨节因素以及对后市流动性的谨慎预期，银行开始捂紧“钱袋子”。

工业转型升级规划、信息化规划、信息产业规划、高端装备规划和新材料规划。这五大重点专项规划有望在上半年报送国务院并通过审批。

基金2010年年报今日披露完毕。根据天相对60家基金管理公司旗下656只基金的数据统计，2010年基金全年利润仅50.82亿元，相比2009年的逾9000亿元的数据大幅下降。

金融分析师

席卫东

电话：025-84787995

电子邮件：

xwd@163.com



技术分析



点评：主力线震荡在0轴下，后市可能受压。

持仓分析

名次	会员简称	持买单量	比上交易日增减	名次	会员简称	持卖单量	比上交易日增减
1	0011-华泰长城	2889	-65	1	0001-国泰君安	5262	-136
2	0001-国泰君安	2013	-117	2	0018-中证期货	4870	-1657
3	0002-南华期货	1571	1	3	0133-海通期货	3321	-25
4	0133-海通期货	1561	73	4	0011-华泰长城	2211	-170
5	0003-浙江永安	1496	-403	5	0016-广发期货	2076	-43
6	0016-广发期货	1330	-125	6	0010-中粮期货	1841	35
7	0006-鲁证期货	1187	160	7	0007-光大期货	738	53
8	0115-中信建投	908	-102	8	0131-申银万国	705	366
9	0156-上海东证	799	510	9	0115-中信建投	693	70
10	0109-银河期货	746	-139	10	0109-银河期货	605	197
11	0017-信达期货	734	-161	11	0006-鲁证期货	566	-78
12	0007-光大期货	673	-244	12	0136-招商期货	554	-222
13	0131-申银万国	658	-166	13	0102-兴业期货	385	83
14	0018-中证期货	635	-177	14	0008-东海期货	316	30
15	0008-东海期货	589	-61	15	0017-信达期货	299	-82
16	0136-招商期货	563	-10	16	0002-南华期货	297	50
17	0150-安信期货	538	-4	17	0003-浙江永安	270	-10
18	0170-瑞达期货	527	27	18	0156-上海东证	252	-700
19	0168-天琪期货	504	-107	19	0116-长江期货	204	20
20	0159-中国国际	492	24	20	0128-江苏弘业	203	16
		20413	-1086			25668	-2203

点评：今日主力空头空单减持远多于多头多单减持，后市可能上涨。

免责声明

市场有风险，投资需谨慎。投资者不应将本报告为作出投资决策的惟一参考因素，亦不应认为本报告可以取代自己的判断。在决定投资前，如有需要，投资者务必向咨询期货研究员并谨慎决策。

本报告的信息来源于已公开的资料，本公司对该等信息的准确性、完整性或可靠性不作任何保证。评述中的信息或意见并不构成所述期货交易依据，投资者据此做出的任何投资决策，本公司、本公司员工或者关联机构亦不为该机构之客户因使用本报告或报告所载内容引起的任何损失承担任何责任。

公司对于本免责声明条款具有修改权和最终解释权。

联系我们

◇ 新纪元期货有限公司 总部

地址：江苏省徐州市淮海东路153号新纪元期货大厦
电话：0516-83831105 83831109

◇ 新纪元期货有限公司 北京东四十条营业部

地址：北京市东城区东四十条68号平安发展大厦407室
电话：010-84261653

◇ 新纪元期货有限公司 南京营业部

地址：南京市北门桥路10号04栋3楼
电话：025-84787997 84787998 84787999

◇ 新纪元期货有限公司 广州营业部

地址：广东省广州市越秀区东风东路703号粤剧院文化大楼11层
电话：020-87750882 87750827 87750826

◇ 新纪元期货有限公司 苏州营业部

地址：苏州园区苏华路2号国际大厦六层
电话：0512-69560998 69560988

◇ 新纪元期货有限公司 常州营业部

地址：江苏省常州市武进区延政中路2号世贸中心 B 栋2008
电话：0519-88059972 0519-88059978

◇ 新纪元期货有限公司 杭州营业部（筹）

地址：浙江省杭州市上城区江城路889号香榭商务大厦7-E、F
电话：0571-56282606 0571-56282608

全国统一客服热线：0516-83831105 83831109