



新纪元期货有限公司
NEW ERA FUTURES CO., LTD

每日投资导读

2011年2月25日星期五

目 录

【每日评述】



[期市早八点](#)

【品种聚焦】



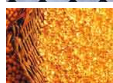
[有色金属](#)



[天然橡胶](#)



[螺纹钢](#)



[豆类油脂](#)



[棉花白糖](#)



[化工产品](#)



[股指期货](#) [股指套利](#)

新纪元期货有限公司

研发部

分析师：魏 刚 席卫东

陆士华 陈小林

王成强 高 岩

程艳荣 张 雷

编 辑：李 明

电话：0516-83831185

0516-83831180

0516-83831127

0516-83831107

地址：徐州淮海东路 153 号

邮编：221005

[【联系我们】](#)



期市早八点

国内要闻

1、存款准备金率今起再上调 或超3500亿资金被冻结

从今日起，存款准备金率上调0.5个百分点。业内人士预计，此次存款准备金率上调，央行可一次性冻结银行体系流动性3500亿元至3700亿元，这将使银行间资金市场进一步收紧，这对于控制银行新增贷款，保障全年银行信贷平稳投放，特别是一季度贷款投放量具有重要导向作用。央行今年二度上调存款准备金率，回收市场流动性，商品期货面临回调压力。业内人士认为，主要上市的商业银行准备金充足，此次准备金率的上调，不会直接造成他们盈利下降；对投资者而言，主要投资来源并不是银行贷款，因而对股市影响有限。国务院金融研究所副所长巴曙松认为，上调存款准备金率对楼市没有直接影响，但由于此举收紧了流动性，从而有利于巩固房地产市场调控成果。

2、五大行北京首套房贷利率优惠取消

在信贷持续收紧、利率普遍上扬的情况下，五大行在北京地区的首套房贷利率已经全面取消，统一执行央行规定的同档期基准利率。业内人士指出，大行房贷业务占比在北京地区超过一半以上，所以五大行率先取消优惠在行业内必然起到示范效应，带动部分中小银行相继跟进。未来首套房贷优惠可能会成为历史。据了解，北京地区各家银行都严格执行二套住房贷款首付比例最低6成、利率最低执行基准利率1.1倍的国家规定。某银行人士表示，利率1.1倍只是银行二套房利率的最低标准，首套住房的优惠利率已经取消了，银行自然对二套房贷利率不会手软，有些银行已经自主提高上浮比例。北京地区的部分银行甚至将二套房贷利率提高至基准利率的1.2倍左右。

3、工信部：2010年1-11月规模以上工业利润增49.4%

工信部24日发布的《2010年中国工业经济运行形势分析报告》中称，2010年1-11月规模以上工业实现利润3.88万亿元，同比增长49.4%。2010年工业对经济增长的贡献率为49.3%，比上年提高9.3个百分点。2010年，中国全部规模以上工业增加值同比增长15.7%，增速同比加快4.7个百分点，预计全年全部工业增加值将从2005年的7.72万亿元增加到16万亿元左右，年均增长11%以上。2010年，东、中、西部地区规模以上工业增加值分别增长14.9%、18.4%和15.5%。

4、去年粗钢产量逾6亿吨 力拓欲涨价34%

中国钢铁工业协会24日公布，2010年，中国生产粗钢突破6亿吨，

宏观分析师

魏刚

电话：0516-83831185

电子邮件：

wg968@sohu.com



达到62665.4万吨，比2009年增长5308.7万吨，增长9.26%。中钢协称，总体看，去年全年粗钢产量偏高。2010年，纳入统计的77户大中型钢铁企业实现利润897.13亿元，比上年增长52.02%，盈利总额明显提高。但另一方面，企业生产所需的原材料采购成本明显上涨。与2009年相比，国产铁精粉同比上涨46.44%；进口铁矿石上涨45.21%；冶金焦上涨12.12%；炼焦煤上涨26.44%。2010年大中型钢铁企业全年平均销售利润率只有2.91%。此外，三大矿商季度定价的详尽计算公式终于浮出水面。普氏能源资讯依据该公式预计，二季度淡水河谷卡拉加斯品位66%粉矿协议矿到岸价格将在199美元/干吨，预计上涨15.9%；力拓二季度协议矿石离岸价格则要在2.749美元/干吨度，如果是品位62%的BP粉矿价格约170美元/吨，环比涨幅约34%。

国际要闻

5、国际油价继续飙升 纽约市场盘中触及100美元大关

由于北非重要产油国利比亚暴力冲突升级，国际油价23日继续飙升，纽约商业交易所4月份交割的轻质原油期货价格曾一度触及每桶100美元的关键阻力位，最终报收于每桶98.10美元，价格上涨2.68美元，涨幅为2.8%，创下自2008年10月1日以来的最高收盘价格。4月交割的北海布伦特原油期货价格23日上涨5.47美元，报收于每桶111.25美元，涨幅为5.2%，创下自2008年8月29日以来的最高收盘价格。根据野村控股(NMR)的预测，原油期货价格可能会大幅上涨至每桶220美元。受此影响，洲际交易所(ICE)用于追踪美元兑欧元、日元、英镑、加元、瑞典克朗及瑞士法郎六种货币汇率的美元指数仍旧维持下跌趋势，从昨天的77.784点降至77.402点，跌幅0.5%

6、俄罗斯食品价格持续上涨 考虑延长谷物出口禁令

俄罗斯官员22日说，可能延长一项将于今年7月1日到期的谷物出口禁令。俄罗斯去年遭遇严重干旱和火灾，谷物大幅减产，推高本国和国际市场粮食价格。俄政府去年8月5日发布谷物出口禁令，当月15日生效，有效期至当年12月31日。不过，政府随后决定把这一出口禁令延长至今年7月1日。

7、日本政府大幅提高国内市场小麦售价

日本农林水产省23日宣布，受国际市场小麦价格上涨影响，从今年4月起，日本政府转售给国内面粉和食品加工公司的进口小麦价格将平均提价18.5%。日本国内消费的小麦中，90%从国外进口。为保护国内农业，日本政府基本买断进口小麦，并在每年的4月和10月根据国际市场情况调整小麦转售价格。日本农林水产省说，此次提价的进口小麦来自美国、加拿大和澳大利亚，共5个品种，平均转售价将从去年10月以来的每吨4.786万日元提至5.671万日元。



螺纹钢

每日观点：弱势依旧 期钢失守4900

投资策略

中期策略 中长线多单轻仓等待期价回暖

短期策略 技术上仍处弱势，短线建议偏空操作。

市场综述

期钢24日继续下跌，其主力1110合约早盘以4955点小幅高开后震荡下跌，最高仅触及到4960点，最低下探至4880点，最终以1.40%的跌幅报收于4940点。今日成交特别活跃，成交量大幅增加，全天成交616964手，增仓53794手至682908手。

国内钢材现货市场24日大部分地区报价下跌，部分地区稳吃稳定，只有极少数地区略有上扬，全国28个主要地区的螺纹钢均价下跌至5049元/吨，整体成交一般。

原材料市场方面，24日原料市场报价整体以稳为主。进口矿价格企稳，天津港63%印粉报价依然保持为1380元/吨；国内矿价格略有松动，唐山66%铁精粉湿基不含税报价1140元/吨；国内焦炭市场价格平稳，今上海二级冶金焦2150元/吨；国内钢坯市场价格小幅上扬；海运费报价继续小幅走低。

基本面

1. 商务部周三表示，上周（2月14日至20日）国内钢材价格比前一周上涨1.1%，焦炭价格上涨2.1%。但上周全国建筑钢材社会库存比前一周增加9.1%，比上月同期大幅增加44.7%。随着气温逐步回升，建筑钢材需求将回升，拉动焦炭需求继续增加，原料炼焦煤价格上涨拉动焦炭生产成本升高，预计短期内焦炭价格继续小幅上扬；钢厂方面，宝钢等大型钢厂陆续上调钢材出厂价格，以及炼钢原料价格继续上涨等，影响钢材价格小幅走高。不过目前国内钢铁企业加大生产，钢铁产量明显增长，预计短期内钢材价格将止涨趋稳。
2. 美国商务部发布的数据表明，1月份美国钢材的进口量为185.8万吨，同比增长23.2%，环比增长9.5%。从进口来源国家和地区看，除中国和俄罗斯外，1月份从主要地区的进口量同比都大幅增长，从中南美和韩国的进口增幅最大。与去年12月份相比，从北美、日本和土耳其的增长比较明显。
3. 执行近一年，三大矿商季度定价的详尽计算公式终于浮出水面。作为矿商季度定价的依据——普氏能源铁矿石价格指数的出品方，普氏能源资讯依据该公式预计，二季度淡水河谷卡拉加斯品位66%粉矿协议矿到岸价格将在199美元/干吨，环比一季度的172美元/吨，预计上涨15.9%；力拓二季度协议矿石离岸价格则要在2.749美元/干吨度，

金属分析师

程艳荣

电话：0516-83831160

电子邮件：

cyr@neweraqh.com.cn

如果是品位62%的BP粉矿价格约170美元/吨，环比涨幅约34%。

技术分析



点评：

从技术上看，期价跌破均线族，新纪元分水岭继续下行，期价多次触及分水岭承压回落，5分钟主力线依然保持在0轴下方若是运行，建议中长线多单轻仓等待期价回暖，技术上仍处弱势，短线建议偏空操作。

持仓分析

点评：

从持仓排名前20位的总计持仓情况来看，24多空双方均踊跃增仓，其中多头增仓26419手，空头增仓21287手。显示目前多空双方争夺依然激烈，双方均没有认输的迹象，技术上处于弱势格局，建议短空操作。

多头持仓里龙虎榜					空头持仓里龙虎榜			
会员号	会员名	多头持仓	增减		会员号	会员名	空头持仓	增减
1	2	中钢期货	39195	3316	125	浙江中大	38450	1618
2	78	海通期货	36848	1952	103	浙江永安	35477	8541
3	103	浙江永安	23996	6378	42	光大期货	27587	2431
4	271	渤海期货	19214	787	253	华泰长城	23600	266
5	96	南华期货	12335	1194	272	银河期货	11531	-473
6	4	国泰君安	8733	2217	2	中钢期货	10797	1233
7	124	汇鑫期货	7033	-392	184	摩根大通	9000	1000
8	275	鲁证期货	6918	377	58	国贸期货	8641	2306
9	42	光大期货	6632	311	96	南华期货	8571	1276
10	157	中国国际	6608	1239	4	国泰君安	8063	5



豆油

每日观点：市场情绪不稳，豆油惯性下跌

投资策略

中期策略

2月中旬至3月两会期间，油脂季节性调整震荡寻底，中期多单逢低入多

短期策略

风险因素仍未消散，连盘豆油惯性下挫，等待外盘指引；短期关注9800一带能否有效站稳；超跌市场面临反弹

市场综述

2月23日，豆油惯性下挫。主力1109合约开盘10140点即盘中最高点，市场进一步惯性杀跌，午后加速，最低探至9782点，收盘9880点，下跌166点，成交量480312手，持仓量348932手。原油因政治风险溢价飙升，而非源于自身供需基本面上涨，这令商品避险情绪浓厚，豆油价格惯性杀跌。

基本面

从货币危机到粮食危机再到石油危机，场间情绪紧张，利比亚局势令原油报复性上涨，但这却引发粮食价格乃至油脂市场大面积跌停，风险头寸遭遇抛售。

南美大豆已进入收割期，在一定程度上对美豆出口造成较大压力。原油价格上涨将进一步提升全球通货膨胀压力，这或将导致诸国政府采取更加严厉的宏观调控和紧缩政策来应对，商品市场反映利空。

截止至2月17日当周，美豆出口装船检疫量为4097.4万蒲式耳，前一周修正后为3551.1万蒲式耳。数字较上周有小幅增加，属于合理正常范围。美国农业部在本周四和周五晚召开年度展望会议，将会预估2011/12年大豆耕种面积、单产以及产量。这将会成为影响美豆未来走势的另一个因素。

节后油脂市场需求清淡，成交不甚不理想，油厂库存开始逐渐积聚。短期国内豆油现货价格料维持震荡偏弱走势，其他油脂市场亦缺乏利好消息指引，现货交易氛围清淡，整体维持弱势格局，淡季及国家调控抑制物价是其中重要因素。

农产品分析师

王成强

电话：0516-83831127

电子邮件：

wcqmail@163.com

24日，据总部设在德国汉堡的行业期刊《油世界》表示，2010年10月到2011年1月期间，全球豆油出口量大幅增长，创下了历史最高纪录，因为棕榈油出口放慢。全球豆油出口量为336万吨，比上年同期增长了38%。三大出口国家的出口量为273万吨，同比增长44%。

技术分析

点评：

右图显示的是，投资家软件，第一栏豆油近两日的5分钟K线图谱，第二栏潮起潮落技术指标，第三栏三线必赢技术指标，第四栏日内操盘技术指标。

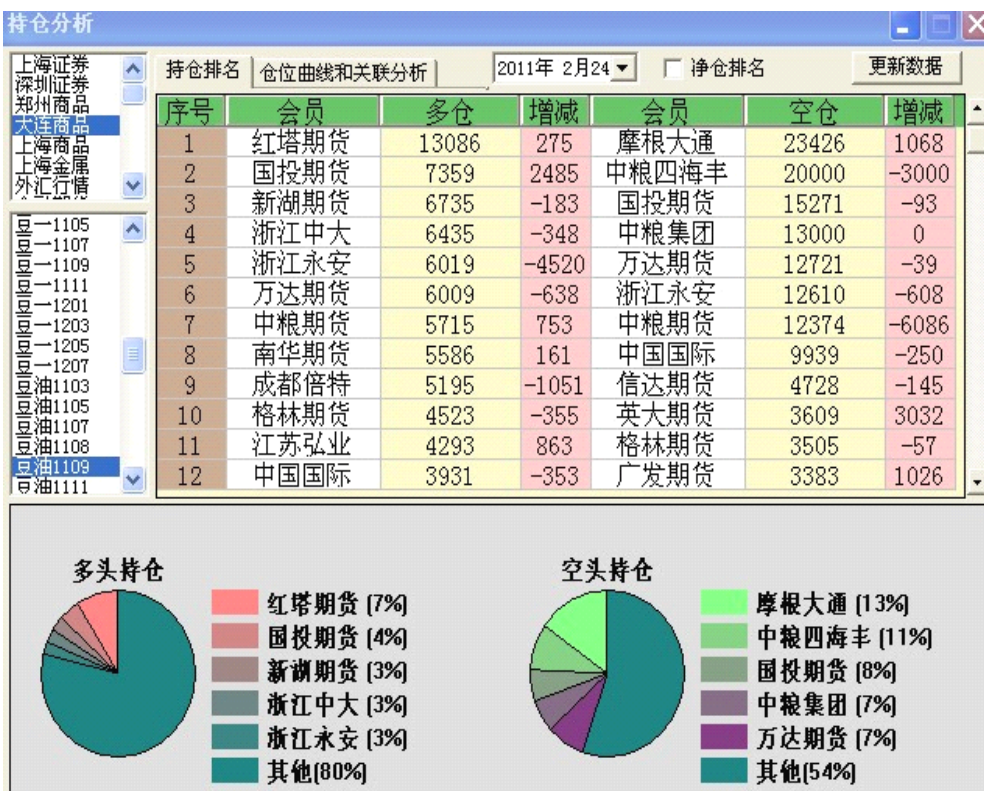
中东局势和经济形势不良预期，豆油飙升豆油很不给力。

连续两日惯性下挫寻底。但9800一带或显现支撑。

分水岭压制价格惯性下跌，但必盈主力线零轴徘徊后选择上穿，9800之下暂不过分看空，超跌市场面临反弹。



持仓分析



破位形态后主力多头依旧增持多头头寸，而中粮系空头头寸大幅减仓空头头寸。

资金持仓显示，短期急跌市场面临反弹和技术修正的必要。



白糖

每日观点：5日均短线压制沉重 7000面临考验

投资策略

中期策略

最近在 7250 之上意图抄底建立的多单应参考 7000 一线作止损；中线空单轻仓持有，暂不大量加码。

短期策略

从日内分时图可看出 5 日均线短线压制较明显，多空主力在目前价位互不相让，日内新进主力资金以空单居多，盘面有下行考验 60 日均线至 7000 关口的趋势，建议短线偏空操作，短线多头多看少动。

市场综述

ICE11号原糖主力合约已移至5月，技术形态上5日均线下穿60日均线，价格失守长期均线后昨日盘间继续下探，一度逼近27美分，收盘下跌3.94%至27.28美分收盘，因昨日大量多单进场隔夜，今日郑糖开盘未明显受外盘拖累，但面对5日均线下跌通道压制多头明显信心不足，价格一路回落，空头资金积极进场，9月合约最终跌150点报收于7085，跌幅超过2%，日K线直指下方60日均线的支撑。鉴于日内空头主力加仓力度大于多头，目前7000关口也将面临考验，建议空单谨慎持有，前几个交易日的重仓多单应考虑减仓或止损。近期广西将会把甘蔗联动价提高到482元，这对糖价起到支撑作用，获利空单第一目标止盈位设定在7000一线较合理。

基本面

昨日备受投资者持续关注的广西食糖交易会如期召开，各主产区糖协等相关领导通报各区情况后，中糖协贾志忍理事长做总结讲话提及10/11榨季由于广西在10月1日后遭受三次霜冻，至今受霜甘蔗还未榨完，广西本季产量预估700万吨；云南略低于200万吨，估190万吨；广东估90万吨，海南不到20万吨，甜菜糖85万吨左右，全国1100万吨左右，比桂林糖会的预期减少100万吨。此数据与会前业界的主流预期基本吻合，效应已经基本在盘间消化。同时商务部市场运营司刘宏全在会上表示，虽然目前国储糖供应偏紧，但还是能保证市场需求。下一步将会加快国储糖加工速度，保障市场供应。

据广西糖网2月24日消息，今日上午柳州电子盘批发市场全线下挫，各合同下跌34至91元不等，现货合同11024下跌63元，收于7142元。华北地区多数中间商下调报价，成交清淡。北京中间商广西糖糖少、新疆糖、国储糖报价7550元/吨，上调50元，没有成交，询价电话少；天津中间商、国储糖报价7450元/吨，成交几十吨；广西糖、广东糖报价7400-7450元/吨，下调65元/吨，没有成交。东北地区报价不变，成交清淡。

北京2月24日消息，中国海关总署周四公布的数据显示，中国1月进口糖14,367吨，较去年同期增长68%，但较12月进口的124,988吨大幅下滑。海关称，已确定2011年糖进口配额总计为195万吨，与去年持平。

农产品分析师

高岩

电话：010-84261653

电子邮件：

gaoyan@neweraqh.com.cn



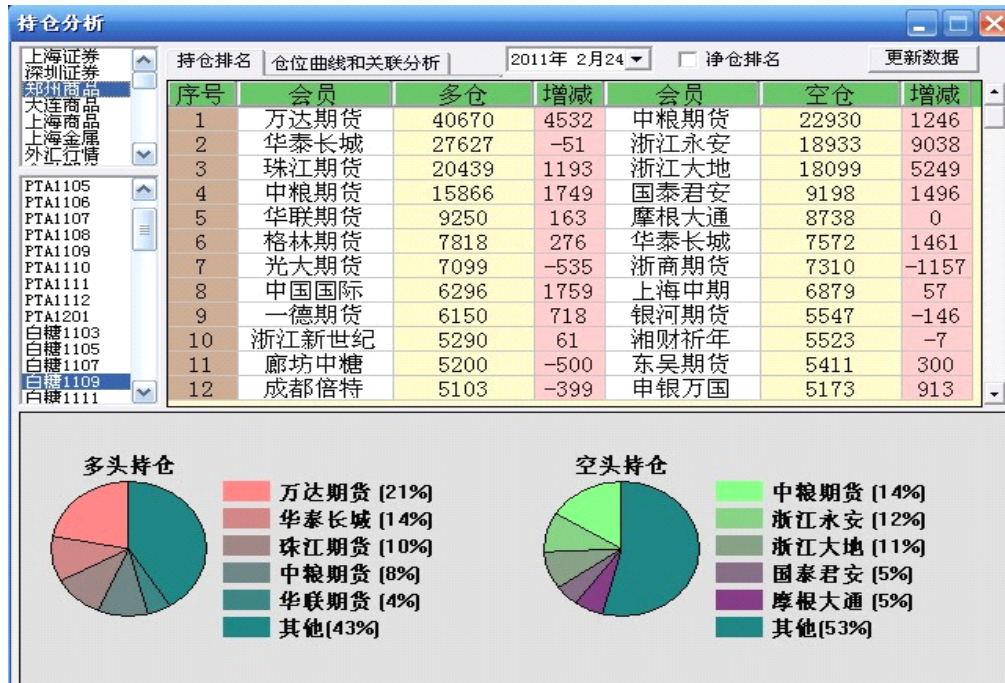
技术分析



点评：

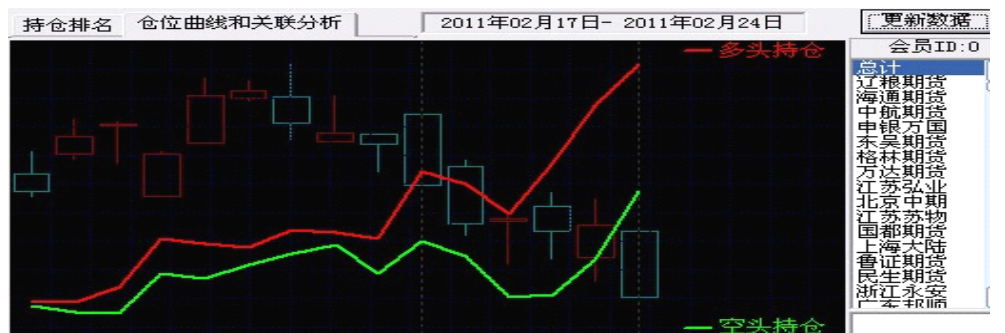
日内面临5日均线技术压制多头后继乏力，空单大举增仓打压，主力线在0轴之下加速回落，短线空头取得明显优势，在潮起潮落指标不高过超买位时可考虑继续少量建仓空单。

持仓分析



点评：

日内空头主力觉醒大举加仓，仅前4席即加仓17000手以上，向下再破一城的意图明显，若价格进一步下探至7000附近则密切关注新进空单是否有集中平仓动作。



PTA

每日观点：市场压力未减 后市变数较多

投资策略

中期策略

少量空单继续持有，暂时不宜加仓，不宜抄底。

短期策略

逢高偏空操作，仓位不宜过重。

市场综述

郑州 PTA 期货2月24日冲高回落。主力1105合约开盘11,786元/吨，收盘11,488元/吨，下跌230元/吨，成交量976,700手，持仓量227,246手。原油连日上涨，PX 供应偏紧价格持续上涨，因高原料成本和劳动力短缺，下游纺织厂恢复缓慢。但中东政治动荡引至全球金融市场震荡，投资者情绪不安而纷纷逃离，加上对国内政策紧缩预期等忧虑，短期 PTA 以震荡偏弱思路为主。

下游需求改善缓慢也一定程度地抑制了市场对 PTA 的推涨热情。节后全国各主要织造基地开机率维持低位，市场期盼的终端备货行情未达预期。国内涤纶市场产销低迷，江浙工区多数工厂为2—3成，部分稍高为5—7成，市场观望心态日渐浓厚。同时，近期部分涤纶厂家陆续展开的停车检修计划，也加重了对 PTA 短期需求偏弱的预期。

基本面

23日，纽约商业期货交易所(NYMEX)4月原油合约结算价报每桶98.10美元，涨2.68美元，涨幅2.8%。有关北非暴力冲突进一步扩大的报导继续推动油价走高。部分地区似乎已被反政府武装控制，很多石油公司宣布暂停在该国的原油生产。政治骚乱对原油生产的总体影响尚不清楚，不过，巴克莱预计骚乱已影响到每日100万桶的产能。市场预计美国原油库存将会上升，但未能阻碍原油升势。原油上涨，将增加化工成本，对期货价格有利。

23日，盛泽化纤市场上，PTA 价格调整，MEG 报价上涨，半光聚酯切片、大有光聚酯切片价格盘整，CDP 切片价格平稳，聚酯瓶片价格上涨。市场上半光切片现款主流13500元/吨，有光切片现货现款主流13400元/吨，CDP 切片市场现货成交价在14300元/吨六个月承兑送到，聚酯瓶片市场一般送到成交价13800元/吨。

下游喷水织造上里、面料的价位按涤纶现价测算大部分品种在薄利状态，经编面料的生产利润也有不同程度压缩，而且织机开机率不管是喷织还是经编都没有恢复到2010年的顶峰期，化纤纺丝工厂面临一定的库存压力，对涤纶行情后市走势谨慎。

化工品分析师

陈小林

电话：0516-83831107

电子邮件：

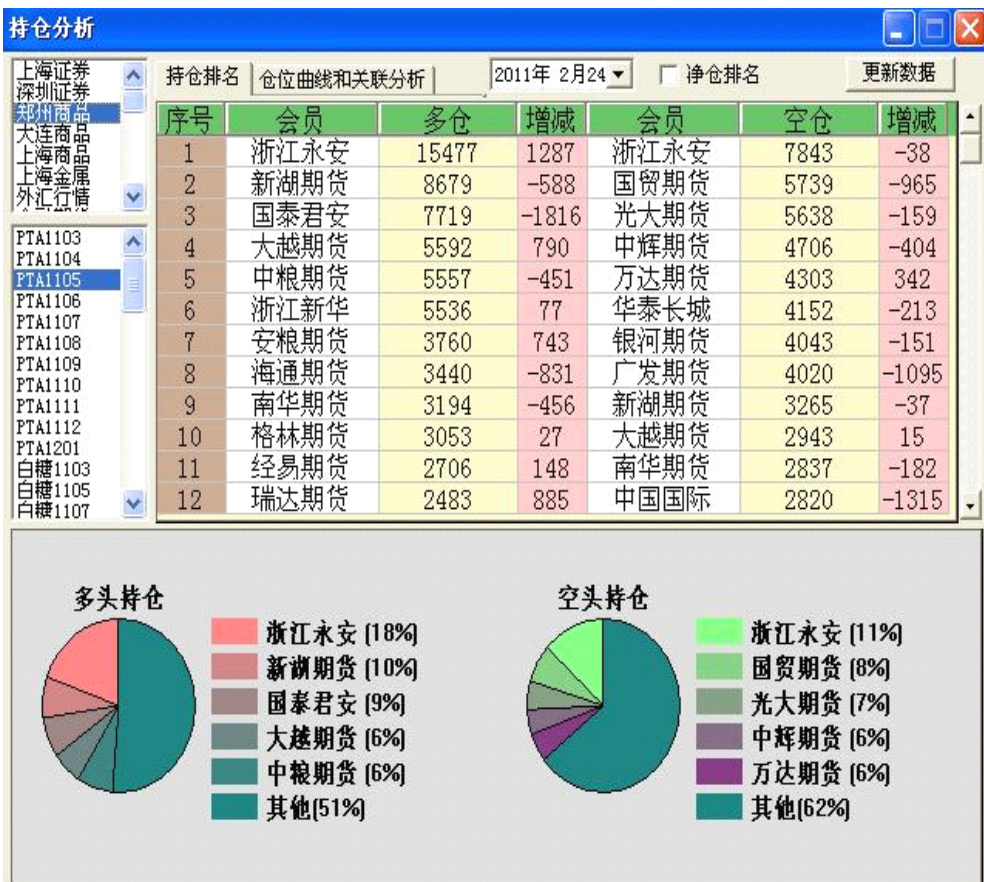
chenxiaolin80@qq.com

技术分析



点评：今日，PTA1105合约平开之后在其他商品集体走弱后震荡走低，市场热点转换过程中收于分水岭附近，必盈三线始终持弱势运行于0轴下方且继续走弱，显示资金流出趋势仍未止住，空单可以轻仓继续持有，但鉴于不确定性较高暂时不宜追空、不宜加仓，更不宜抄底，潮起潮落从低位走高，短期上方空间不大。

持仓分析



点评：从今日盘后持仓变化来看，双方均有减持，相对稳定，对比来看，多头集中度仍占较大优势，只可前期空单轻仓持有，或短线偏空操作。

股指期货

每日观点：震荡筑底，后期仍有上涨动力。

投资策略

中期策略 上涨基础仍在，继续做多。

乘回调建立并持有多单。

短期策略

市场综述

期指今日低开后，新三板等概念股全线大涨，沪指震荡翻红，个股交投活跃。午后，沪指延续窄幅震荡，券商、传媒等板块盘中出现拉升行情，金融、煤炭、石油等涨幅居前，沪指逼近5日均线。

基本面

人社部、银监会、证监会、保监会 23 日联合公布了新修订的《企业年金基金管理办法》，5 月 1 日正式实施。企业年金按照 30% 的股票投资上限计算，今年可入市企业年金将超过 1000 亿元。

限购令尴尬：80%城市“抗令”未出细则

国资委直接持股试点展开 央企整体上市进程加快

中钢协宣布暂停铁矿石谈判 国内企业无发言权

油价继续飙升涨 2.8% 盘中破 100 美元

针对银行全面停止开发贷款传闻，银监会相关负责人否认了这一消息。

人民日报：楼市调控利于股市 两会将开带来期待

金融分析师

席卫东

电话：025-84787995

电子邮件：

xwd@163.com



技术分析



点评：主力线向上，后市面临反弹。

持仓分析

名次	会员简称	持买单量	比上交易日增减	名次	会员简称	持卖单量	比上交易日增减
1	0001-国泰君安	2269	-89	1	0018-中证期货	4153	-1773
2	0002-南华期货	1669	189	2	0133-海通期货	3581	-159
3	0016-广发期货	1401	-136	3	0011-华泰长城	3066	-784
4	0003-浙江永安	1396	-18	4	0001-国泰君安	2669	-395
5	0011-华泰长城	1381	-114	5	0016-广发期货	2114	78
6	0133-海通期货	1234	-180	6	0136-招商期货	1955	34
7	0109-银河期货	969	-212	7	0109-银河期货	849	369
8	0017-信达期货	930	4	8	0155-海证期货	607	588
9	0006-鲁证期货	913	-148	9	0007-光大期货	535	273
10	0131-申银万国	903	-132	10	0006-鲁证期货	516	-32
11	0007-光大期货	729	-443	11	0002-南华期货	511	62
12	0156-上海东证	611	179	12	0115-中信建投	463	-232
13	0018-中证期货	587	-145	13	0010-中粮期货	425	-721
14	0008-东海期货	551	-3	14	0156-上海东证	382	-51
15	0150-安信期货	532	-17	15	0017-信达期货	330	18
16	0159-中国国际	482	-36	16	0131-申银万国	330	-84
17	0009-浙商期货	474	-32	17	0003-浙江永安	294	33
18	0019-金瑞期货	470	-31	18	0135-冠通期货	291	226
19	0136-招商期货	451	-154	19	0019-金瑞期货	223	42
20	0115-中信建投	440	-88	20	0008-东海期货	191	-85
		18392	-1606			23485	-2593

点评：今日多空单均减少，主力多空单减少很多，后市可能上涨。



股指期货

每日观点：5日均线压制，观望氛围较浓

投资策略

中期策略

货币政策明朗，市场收紧。为防患通胀预期成为现实，调控政策还将出台。十二五规划伊始，短期难以有效提振A股，但年初资金量较为充足，中期内市场将在大区间内震荡。

短期策略

调控政策对市场依然有压制作用，加息担忧传出，但下方有较强支撑，Shibor 短期利率回稳，短期期指还将以震荡为主。

市场综述

股指期货主力合约 IF1103今日以小阳线报收，收于3193.2点，小幅上涨0.52%。今日期指没有突破5日均线的压力，收盘收于60日均线之下和3200关口之下。MACD 指标红柱持续缩短，成交量略微放大，短期期指形式不太乐观。

沪深300指数受5日均线和10日均线交死叉的压制，今日也收小阳，盘中并未触及60日均线。成交额和成交量和上一交易日相比基本持平。短期大幅下探的概率不大，但或对60日均线及其下方的多条均线支撑产生考验。

基本面

从两市资金的流向来看，沪深A股共成交2417.90亿元，沪市A股成交1367.52亿元，深市A股(包含中小企业板)成交956.24亿元，创业板成交94.14亿元，A股成交中，资金流入性成交1158.05亿元，资金流出性成交-1161.97亿元，不确定性成交97.88亿元，流入流出成交差额-3.92亿元，占大盘全部成交0.16%。(和讯)

上海银行间隔夜拆放利率受到提准影响，1W、2W和1M等短周期利率回升后出现震荡迹象，股市短期走势前景不十分明确。

人民日报海外版撰文，股市全年望好于去年 三大因素增信心。即将于3月3日召开的全国两会能否提振市场信心，股民们都在观望。

中东、非洲等产油区挥之不去的政局动荡，与8年前伊拉克战争时期的情况颇为类似。油价的持续高烧，给仍在艰难复苏的世界经济带来了新的挑战。如果这轮油价高企的状况长期持续，可能给世界经济带来滞胀风险。

据华尔街日报报道，美国财长盖特纳2月23日说，中国不愿加快人民币升值的步伐，这样做在经济上对中国和其它国家造成的伤害比对美国大。

金融分析师

张雷

电话：0516-83831165

电子邮件：

zhanglei@neweraqh.com.cn



技术分析



点评：

从主力合约 IF1103的5分钟 K 线图来看，主力线再次回到零轴以下，且没有走稳势头。明日空头或还将继续发力。多头还需要谨慎，等待反弹时机。

持仓分析

持买单量排名				持卖单量排名			
名次	会员简称	持买单量	比上交易日增减	名次	会员简称	持卖单量	比上交易日增减
1	0001-国泰君安	2269	-89	1	0018-中证期货	4153	-1773
2	0002-南华期货	1669	189	2	0133-海通期货	3581	-159
3	0016-广发期货	1401	-136	3	0011-华泰长城	3066	-784
4	0003-浙江永安	1396	-18	4	0001-国泰君安	2669	-395
5	0011-华泰长城	1381	-114	5	0016-广发期货	2114	78
6	0133-海通期货	1234	-180	6	0136-招商期货	1955	34
7	0109-银河期货	969	-212	7	0109-银河期货	849	369
8	0017-信达期货	930	4	8	0155-海证期货	607	588
9	0006-鲁证期货	913	-148	9	0007-光大期货	535	273
10	0131-申银万国	903	-132	10	0006-鲁证期货	516	-32
11	0007-光大期货	729	-443	11	0002-南华期货	511	62
12	0156-上海东证	611	179	12	0115-中信建投	463	-232
13	0018-中证期货	587	-145	13	0010-中粮期货	425	-721
14	0008-东海期货	551	-3	14	0156-上海东证	382	-51
15	0150-安信期货	532	-17	15	0017-信达期货	330	18
16	0159-中国国际	482	-36	16	0131-申银万国	330	-84
17	0009-浙商期货	474	-32	17	0003-浙江永安	294	33
18	0019-金瑞期货	470	-31	18	0135-冠通期货	291	226
19	0136-招商期货	451	-154	19	0019-金瑞期货	223	42
20	0115-中信建投	440	-88	20	0008-东海期货	191	-85
		18392	-1606			23485	-2593

点评：

右图为 IF1103 合约的持仓排名情况。
但 IF1103 合约来看，空头主力中证期货和华泰长城大幅减仓。其中中证期货减仓幅度高达 1773 手。而多头方面排名靠前的几家会员单位没有太大动作。短期市场有企稳或反弹的趋势。多空双方都有一定的观望情绪。



期现套利

说明:

实线 —— 股指期货价格和其对应理论价格之差，称为理论价差

虚线 —— 成本线，一个来回交易可能发生的手续费、冲击成本、拟合误差和资金占用成本之和。

红点和黄点 —— 建仓机会

蓝点和绿点 —— 平仓机会

入场门限 —— 由于价差会在较高位置出现，特设定入场门限这个参数，当理论价差高于成本线若干个点后，才进场交易。今日入场门限设为**3**。

点评:

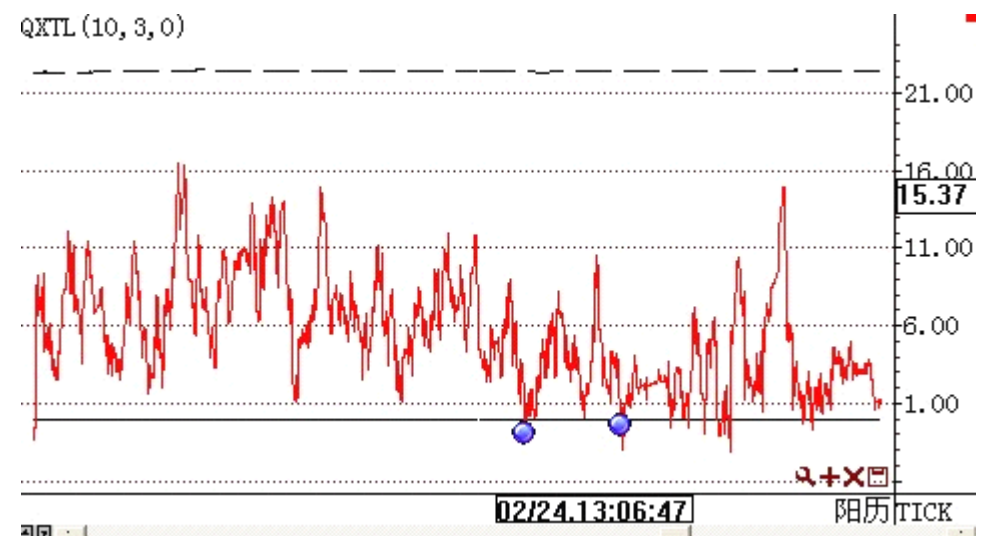
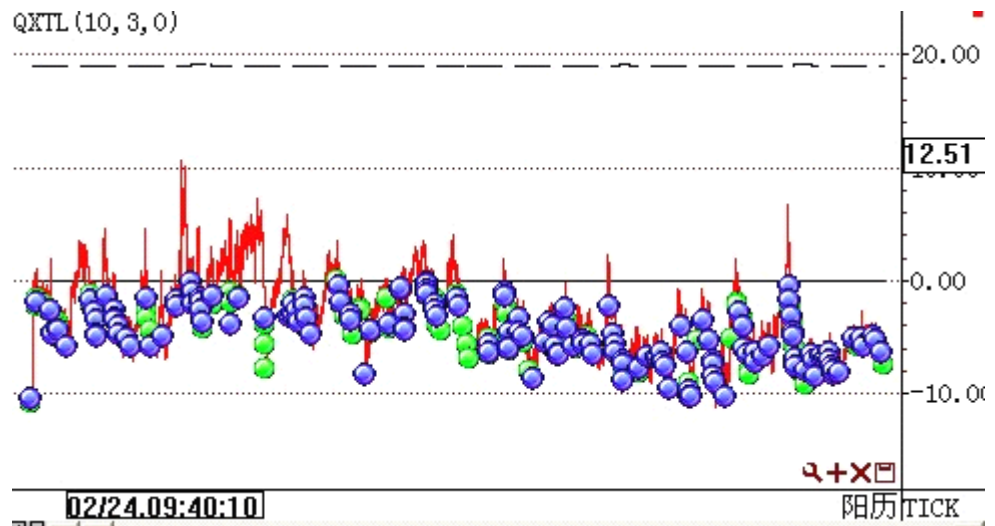
右图一：IF1103合约套利理论价差图

IF1103合约理论价差走势较弱，全天基本在贴水状态运行。最低有10点的贴水。前几日在靠近成本带附件建立的套利头寸，有较好的优势出场。

右图二：IF1104合约套利理论价差图

IF1104合约理论价差表现相对比较合理。盘中给出2个平仓机会，鉴于其交易量较小，短期暂时以观察为主。

近期价差走势较弱，入场门限可以稍微设置的低一些。



免责声明

本评述由新纪元期货有限公司撰写，研究报告中所提供的信息仅供参考。

本评述的信息均来源于公开资料，我公司对这些信息的准确性和完整性不作任何保证，我们已力求评述内容的客观、公正，但文中的观点、结论和建议仅供参考，评述中的信息或意见并不构成所述期货交易依据，投资者据此做出的任何投资决策，本公司不会承担因使用本评述而产生的法律责任。

公司对于本免责声明条款具有修改权和最终解释权。

联系我们

◇ 新纪元期货有限公司 总部

地址：江苏省徐州市淮海东路153号
电话：0516-83831107

◇ 新纪元期货有限公司 北京东四十条营业部

地址：北京市东城区东四十条68号平安发展大厦407室
电话：010-84261653

◇ 新纪元期货有限公司 南京营业部

地址：南京市北门桥路10号04栋3楼
电话：025-84787997 84787998 84787999

◇ 新纪元期货有限公司 广州营业部

地址：广东省广州市越秀区东风东路703号粤剧院文化大楼11层
电话：020-87750882 87750827 87750826

◇ 新纪元期货有限公司 苏州营业部

地址：苏州园区苏华路2号国际大厦六层
电话：0512-69560998 69560988

全国统一客服热线：0516-83831105 83831109