



新纪元期货有限公司
NEW ERA FUTURES CO., LTD

每日投资导读

2010年12月31日星期五

目 录

【每日评述】



[期市早八点](#)

【品种聚焦】



[有色金属](#)



[天然橡胶](#)



[螺纹钢](#)



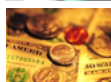
[豆类油脂](#)



[棉花白糖](#)



[化工产品](#)



[股指期货](#) [股指套利](#)

新纪元期货有限公司

研发部

分析师：魏 刚 席卫东

陆士华 陈小林

王成强 高 岩

程艳荣 张 雷

编 辑：李 明

电话：0516-83831107

0516-83831127

0516-83831134

传真：0516-83831107

地址：徐州淮海东路153号

邮编：221005

[【联系我们】](#)



国内要闻

1. 央行两年来首次上调再贷款利率

在12月26日宣布上调基准利率的同时，央行也“低调”的上调了对金融机构贷款(再贷款)利率，其中一年期升0.52个百分点至3.85%；同时上调再贴现利率，由1.80%上调至2.25%。二者均为两年来首次调整。中国人民银行还决定，其对金融机构贷款的六个月期利率从3.24%升至3.75%；三个月期再贷款利率从3.06%升至3.55%；二十天期再贷款利率从2.79%升至3.25%。

(解读：此前央行上调了基准利率，因此整个利率体系都要进行相应的变动，上调再贷款利率和贴现率是加息的配合动作。虽然再贷款利率和再贴现率的上调向市场释放了信贷紧缩的信号，这一政策对市场的影响有限。因为现在商业银行资金紧张时主要通过市场进行筹资。)

2. 姜伟新：时刻准备新的房地产调控招数

住房和城乡建设部部长姜伟新29日在全国住房城乡建设工作会议上表示，要注意到目前部分城市房价上涨压力很大，保障性安居工程建设还需要加快建设，中低收入家庭住房需求还没有得到有效满足。“在支持自住性、改善性住房需求的同时，要想尽一切办法抑制投资投机性购房，遏制房价过快上涨”。官方数据显示，在数轮调控政策的影响下，全国不少城市楼市依然处于“量价齐涨”的局面。姜伟新表示，“既有的调控政策要严格执行，同时时刻准备新的调控招数。”业界认为，房产税最有可能成为新招数之一，而重庆和上海成为首批试点城市几乎已是板上钉钉。

(解读：近日温家宝表示：“在我的任期内，一定要使房价能够保持在一个合理的水平，我还要为实现这个目标而努力，决不会退缩。”高层的明确态度对于住建部而言，压力无形但迫切。在这样的背景下，姜部长的讲话就容易理解了。个人认为房产税的实施将使房租大幅上涨。)

3. 人民币对美元汇率中间价创汇改以来新高

12月30日人民币对美元汇率中间价报6.6229，连续第八个交易日维持上行走势，再度创出汇改以来新高。中国人民银行授权中国外汇交易中心公布，2010年12月30日银行间外汇市场美元等货币对人民币汇率的中间价为1美元兑人民币6.6229元，1欧元兑人民币8.7677元，100日元兑人民币8.1397元，1港元兑人民币0.85103元，1英镑兑人民币10.2834元，人民币1元兑0.46617林吉特，人民币1元兑4.5964卢布。周三欧美股市全线走高，令市场风险偏好得到改善。在这一背景下，美元重现颓

宏观分析师

联系人：魏刚

电话：

0516-83831185

电子邮件：

wg968@sohu.com



势，人民币对美元汇率中间价延续近期持续走升势头，并改写汇改以来新高纪录。

（解读：在胡锦涛主席于明年1月份对美国进行国事访问之前，市场普遍预期人民币兑美元将持续升值，作为给美国朋友的礼物。）

4. 央行官员：物价稳定始终是货币政策的主要目标

中国人民银行调查统计司司长盛松成29日在央行网站发表题为《价格总水平稳定与利率市场化改革》的文章指出，物价稳定始终是货币政策的主要目标。经济平稳运行时期，央行更重视物价稳定，而当经济不景气或出现危机时，央行会更多地考虑经济增长。但总体看，物价稳定始终是货币政策的主要目标。盛松成建议，应加快利率市场化步伐，继续按照先长期、大额，后短期、小额的思路推进存贷款利率市场化。在贷款利率基本由市场决定的情况下，可允许存款利率向上浮动一定幅度。

（解读：央行的紧缩货币政策还会按部就班，采取渐进的方式坚定不移地推出。）

国际要闻

4. 美国 2010 年共 157 家银行破产 创 18 年来新高

虽然经济危机逐渐消退，但受失业率高企、房地产市场持续低迷等因素影响，2010 年全年美国共有 157 家银行宣布破产，高于 2009 年 140 家的水平，创 18 年来最高纪录。不过，尽管破产银行数量增加，2010 年美国破产银行资产总额为 921 亿美元，远低于 2009 年的 1697 亿美元，降幅为 45.7%。在破产银行中，近半数银行的总部位于加利福尼亚、佛罗里达、佐治亚和伊利诺伊州，拖垮这些银行的贷款主要是商业贷款。

（解读：美国实行的是小型商业银行制度，不要惊讶破产银行的数量。）

5. 德国初步估计 2010 年通胀率为 1.1% 2011 年为 1.7%

德国联邦统计局昨天晚间宣布，德国12月消费者物价指数 CPI 年率上升1.9%，增长速度快于11月份的1.6%。德国央行预计2011年消费者通货膨胀率为1.7%，2012年为1.6%。德国联邦统计局表示，根据初步估值，德国2010年全年的通货膨胀率平均为1.1%。

（解读：密切关注美日欧的通胀情况，G3国家通胀快速上升时可能就是量化宽松货币政策的终结时。）

每日观点：强力冲关成功 沪铜大幅上涨

投资策略

中期策略

伦敦铜已经站稳 9200--9300 美元一线，comex 铜同样站在 430 美分之上，今日虽然受股指和橡胶依然疲弱的影响但期价期价冲关向上成功大幅收涨，建议低位多单继续持有，回调可适当加码，多单止盈 70000。

短期策略

短期沪铜在 69500--70000 一线存在强大强大压力，但今日突破了近期的压力位，但美铜依然强近，今日上海期铜震荡单边上涨，建议多单继续持有，期价盘中回调可积极寻求低点买进，仓重者盘中寻求高点可适当减仓，关注 70000-70500 的支撑情况，不建议做空。

市场综述

今日沪铜多方组织了向上的攻势，期价出现快速上涨，期价一举突破70000大关，多头纷纷进场，主力合约1104合约今天持仓大幅增加60000余手，主力合约1104合约报收71480元，主力合约1104合约全天上涨1920元，全天1104合约成交221424手，成交量大幅放大，持仓大幅增加60000余手。达到158662手，主力逐渐向1104合约转移的迹象，建议大家密切关注。

基本面

1. 今日上海铜长江现货报价67750—68200元，上涨150元，现货升帖水为 c550\c300。贴水有所缩小。
2. 今日伦敦现货库存增加5000余吨，总库存为37600吨。，注销仓单继续维持在5%左右。
3. 12.25日中国人民银行突然宣布加息0.25，但市场反应平淡，有利空出尽的感觉。。
4. 中国11月铜精矿进口552,773吨，同比增长12%，1-11月份总共进口598吨，同比增加6.4%。
5. 中国海关公布11月份精炼铜进口232298吨，同比增加18.84%，1—11月份总共进口1693500吨，同比减少8.52%。
6. 从现货月持仓仍然较高以及大户持仓报告看，外铜市场的逼仓行为还未结束，这为全球铜价再次冲击历史记录提供支持。但在国内货币政策紧缩预期未消、年底资金回笼结算、铜消费淡季等背景下，铜价继续大幅上行的理由并不充分，短期追涨风险较大。

金属分析师

联系人：陆士华

电话：0516-83831180

电子邮件：

506816831@qq.com



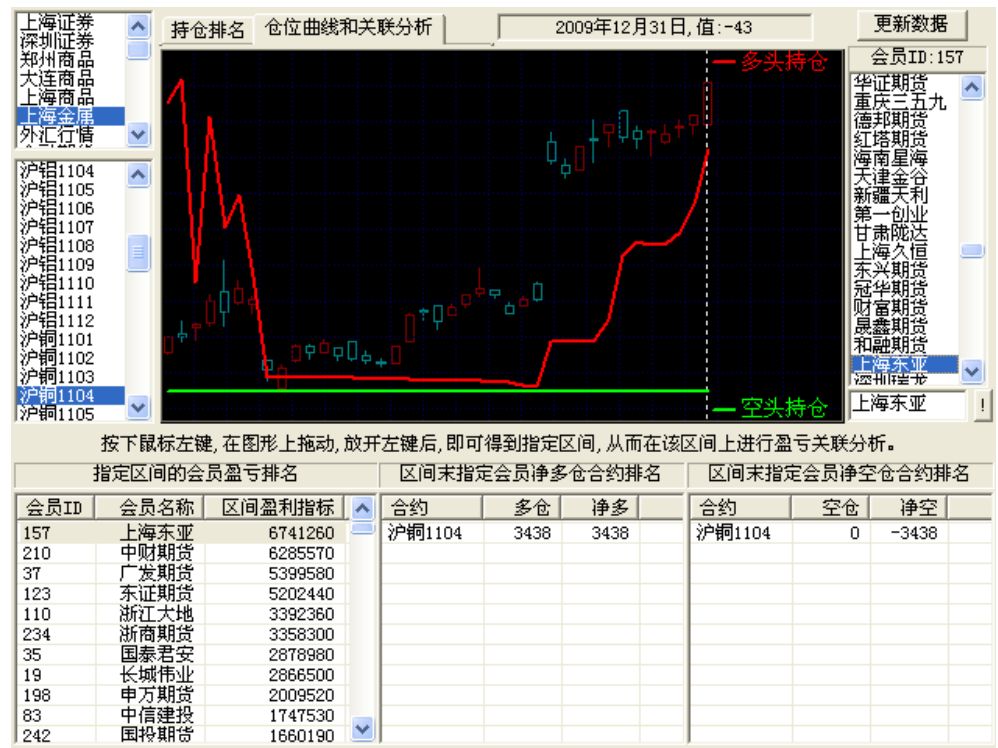
技术分析

点评：今日终于突破 70000 大关，股市走弱和橡胶疲弱并没有影响期价走强但 1104 合约期价全天依然顽强收高收报 71480，从必赢三线来看必赢三线回到 0 轴之上，建议多单继续坚定持有，期价盘中回调可以寻机加码。多仓重者可以逢高减持，71500 之上暂不宜追高。



持仓分析

点评：从近期表现较好的上海东亚期货可以看出多单今日大幅增加，空单在持续不变，多单仍占绝对优势。短期做空需谨慎，仓轻者可少量坚定持有，多单，期价回调后可伺机加码买进，仓重者可以逢高减持，回调再进。



天然橡胶

每日观点：探底回升 震荡依旧

投资策略

中期策略 多单继续持有

短期策略 不宜追高

基本面

1、TOCOM 橡胶期货周四收高0.8%，自盘初获利了结引发的跌势中反弹，因上海橡胶期货在尾盘扭转跌势，令 TOCOM 市场人气有所改善。

2、中国海关总署近期公布的数据显示，中国11月橡胶及其制品进口量环比增17.27%，至42.58万吨，进口金额为16.59亿美元。泰国、马来西亚、印尼依次位居进口前三大来源。11月从泰国进口量为12.32万吨，金额4.32亿美元。从马来西亚、印尼分别进口7.3万吨和5.5万吨，金额分别为2.7亿美元和1.9亿美元，后两者之和与位居第一的泰国相当。

3、央行两年来首次上调再贷款利率，释放收紧信号。对金融机构贷款的六个月期利率从3.24%升至3.75%；三个月期再贷款利率从3.06%升至3.55%；二十天期再贷款利率从2.79%升至3.25%。

4、中国国务院发展研究中心金融研究所副所长巴曙松在周一出版的经济参考报文章中说道，“政策节奏将回归常态化，有可能呈现‘三率(准备金率、利率、汇率)齐发’调整格局。”

市场综述

今日橡胶 1105 合约大幅低开，并很快探底至全天最低点 35480 元。随后价格反弹并越过 36000 的前期底线。午盘开盘后多头发力并收出一根长阳线，直至收盘，价格一直小幅上行。期价最终报收于 36545 元，较昨日上涨 465 元，涨幅 1.29%。全天成交 752386 手，较昨日增加约 5 万手，持仓 167152 手，较昨日略有下降。

金属分析师

联系人：陆士华

电话：

0516-83831180

电子邮件：

506816831@qq.com

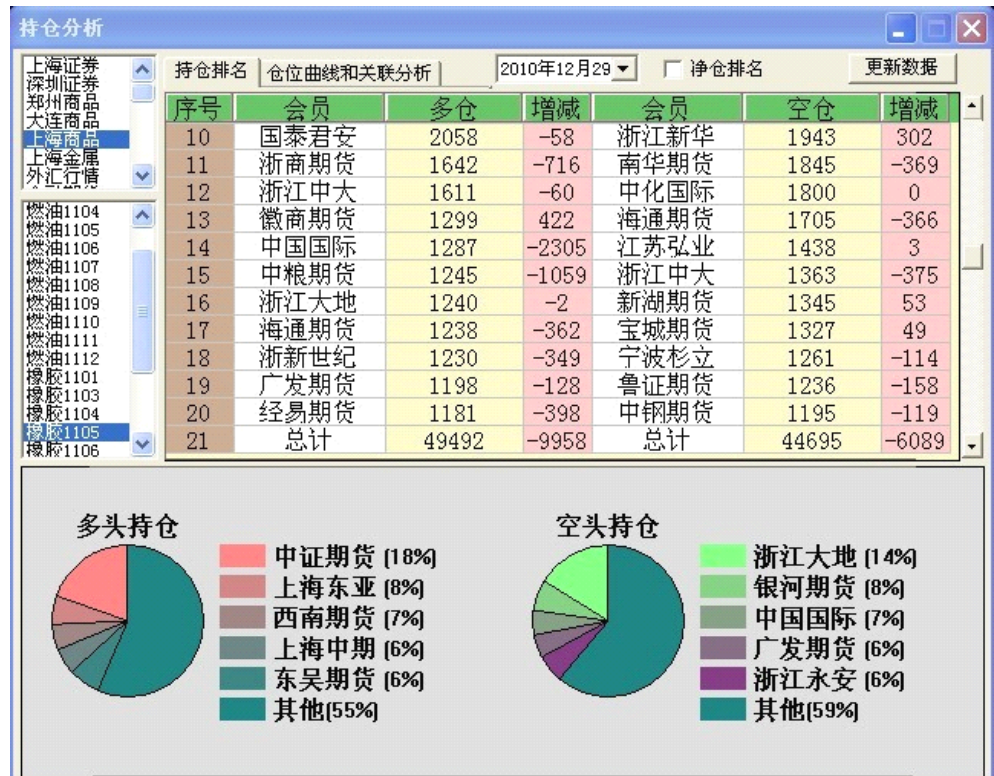


技术分析



点评: 今日开盘价格大幅跳水, 随后虽然反弹, 但其力度并不强。主力线已运行至高位, 再加上宏观面资金收缩, 明日依旧震荡行情。

持仓分析



点评: 前20的多空主力结算会员总计而言, 多空仓都有大幅减持, 说明近期行情不定, 震荡为主。

螺纹钢

每日观点：沪钢继续上行 近期有望再战4800

投资策略

中期策略 多单逢高减持，轻仓过年。

短期策略 5分钟和15分钟潮起潮落都运行至空头危险区，并且均给出危险信号，建议多单逢高减持，轻仓过年。

市场综述

期钢30日延续昨日的涨势继续上行，其主力1105合约早盘以4766点开盘后小幅下跌，下跌至最低点4752点后回升，之后呈现震荡上行之势，最高触及4792点，最终以0.78%的涨幅报收于4791点。和昨天的上涨截然不同的，30日缩量减仓上行，全天成交322462手，资金回笼力度较大，减仓34262手至574712手。

现货市场方面，全国28个主要地区中，广州、郑州以及兰州三个地区报价下跌，其他地区报价与昨日持平，均价下跌至4798点。

原材料方面，铁矿石价格接近年内高点，国内钢坯市场基本维持稳定运行，除唐山地区价格止跌小幅回升外，其它地价格基本均无明显波动，市场整体成交情况仍不太理想。

基本面

鞍钢集团12月30日表示，预计2010全年有望生产铁3064万吨、钢3016万吨、钢材2873万吨。鞍钢在新闻稿中表示，今年1-11月，公司已累计生产铁2794万吨、钢2752万吨、钢材2622万吨，同比分别增长6.6%、7.1%、9.4%；营收和利润总额同比分别增长26.3%、272.5%。

美国商务部发布的数据表明，2010年11月份美国钢材的进口量为161.9万吨，同比增长29.6%，环比下降5.5%，连续四个月环比下降。1-11月份美国累计进口钢材2001万吨，同比增长49%。分品种看，除热轧板卷外，11月份其他主要品种的进口量都环比下降。与去年同期比，螺纹钢、中厚板和钢管的增长最明显，只有半成品出现下降。

本周二，美国第二大钢厂纽柯钢公司宣布再次上调薄板现货价格，幅度为30美元/短吨。本次提价后，纽柯钢公司热卷出厂价将涨至740美元/短吨，冷卷和热镀锌板涨至840-850美元/短吨。12月16日，纽柯曾上调薄板价格30美元/短吨。最近两个月来，纽柯已经先后五次上调薄板价格，累计涨幅达到180-190美元/短吨。

金属分析师

联系人：程艳荣

电话：

0516-83831107

电子邮件：

cvr@neweraqh.com.cn



技术分析

点评：

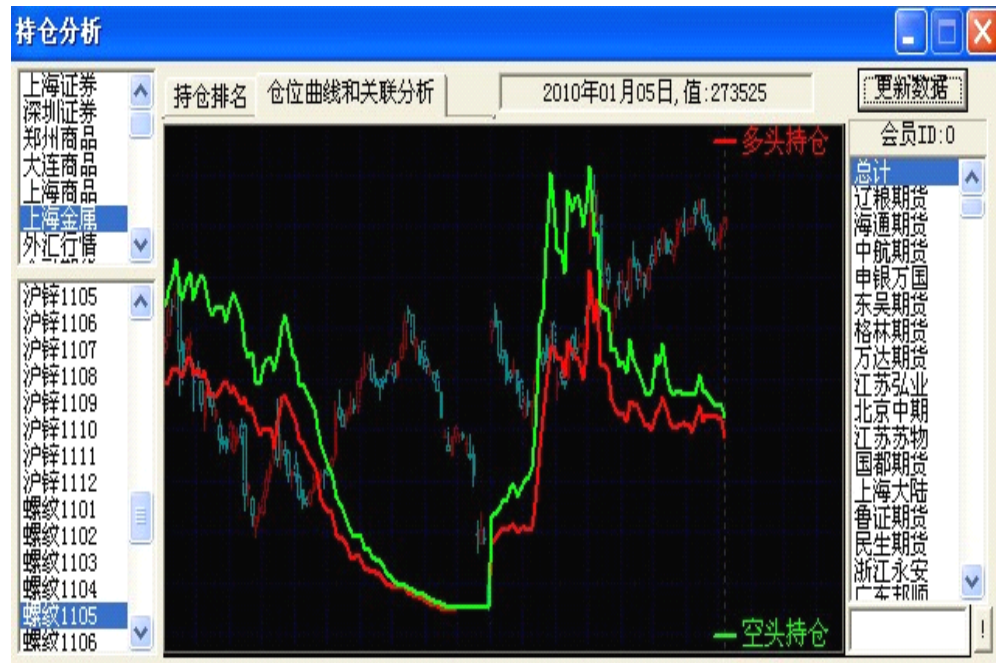
期价30日缩量减仓上涨，5分钟和15分钟主力线均跟随期价坚挺向上运行，但5分钟和15分钟潮起潮落都运行至空头危险区，并且均给出危险信号，建议多单逢高减持，轻仓过年。



持仓分析

点评：

从持仓排名前20位的总计持仓来看，30日多空双方均大幅减仓，显示主力借钱谨慎的操作态度，建议跟随主力多单逢高减持，轻仓过年。



豆油

每日观点：豆油减仓企稳，维持高位震荡格局

投资策略

中期策略

美洲圣诞之月，我国元旦、春节逼近，消费旺季令豆类油脂价格显强，长期建多操作；南美天气及国内宏观政策为后市关注要点。

短期策略

10日均线附近获得较强支撑，空单大举离场，且总体资金流出为主，或将推动短期行情维持高位震荡局面，仍极具中线入多价值

市场综述

CBOT 豆油主力合约隔夜收跌0.8%，而亚洲电子盘交易时间里却收回全部跌幅，连盘豆油呈现低开高走局面。连盘豆油低开至10350点，最高冲至10512点，最低止于10300点。再减仓三万余手至四十三万手持仓，成交六十三万手以上；收长阳线收回昨日部分跌幅。结算价10404点，报收于10498点。

而有色金属增仓强劲收涨，股指探底回升市场人气偏多，昨日遭严重抛压的油脂市场反弹修正。

基本面

布宜诺斯艾利斯谷物交易所 23 日称，阿根廷 2010/11 年度大豆种植面积料在 1850 万公顷，较交易所前次预估下滑约 1%，因受部分地区的干旱天气影响。交易所在之前一次的周度报告中称，预计阿根廷 2010/11 年度大豆种植面积为 1870 万公顷。阿根廷是全球第三大大豆出口国，也是头号豆粕豆油供应国。

据阿根廷政府在报告中称，在过去一周里，拉尼娜现象继续给阿根廷大豆产区造成干燥天气，布宜诺斯艾利斯州大豆作物长势缓慢，主要原因是土壤墒情不足。干旱威胁单产能力，阿根廷大豆产量面临威胁，许多分析师下调大豆产量预估。

阿根廷 27 日大豆气象预报显示，展望本周三至周五，天气干燥，此期间气温高于正常水平。周末降雨及较为凉爽的气温缓解阿根廷中部主要种植区大豆作物生长压力。作物忧虑持续，因降雨量低于正常水准且天气时而炎热。

12 月 28-30 日国家政策性粮食竞价销售，其中，28 日周二，国家临时存储跨省移库大豆 30 万吨。此前的 12 月里，国家连续两次抛售国储大豆，两次均以流拍告终：12 月 3 日，29.57 万吨国家临储大豆全部流拍；12 月 14 日，29.63 万吨国家临储大豆全部流拍。

明日 31 日，19 万吨黑龙江省储大豆将竞价销售，其中，12 月黑龙江四次抛储情况是：12 月 3 日，24.6 万吨黑龙江省储大豆成交 5.5 万吨；12 月 10 日，19.1 万吨黑龙江省储大豆全部流拍；12 月 17 日，19.15 万吨黑龙江储备大豆，全部流拍；12 月 24 日，19.1 万吨黑龙江储备大豆再度流拍。

农产品分析师

联系人：王成强

电话：

0516-83831127

电子邮件：

wcqmail@163.com

技术分析

点评：

右图显示的是，投资家软件，第一栏豆油近两日的5分钟K线图谱，第二栏潮起潮落技术指标，第三栏三线必赢技术指标，第四栏日内操盘技术指标。

昨日资金看淡短期价格，主力线在零轴下方低位运行；但今日行情出现转机。

早盘主力线上穿零轴，午后零轴上方高位运行，且价格午后有效上穿多空分水岭，势头转多，分水岭上扬呈现支撑作用。



持仓分析

点评：

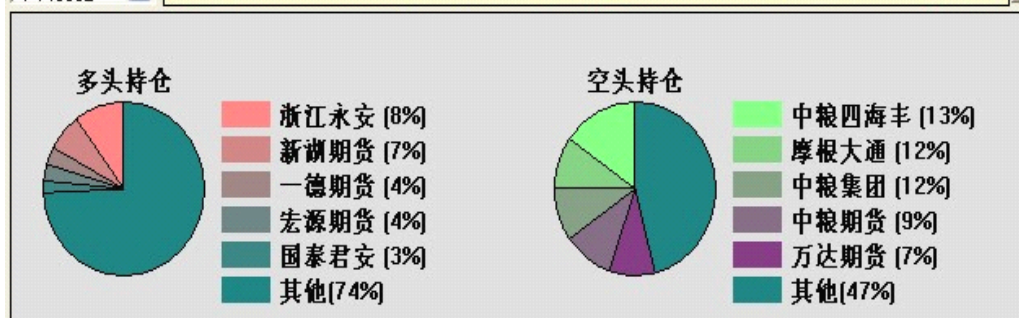
触及10日线企稳。

资金大举减仓，特别是主力空头中粮减持空头头寸过万，触发行情大幅反弹，维持高位震荡格局。

假日期间，资金离场动作在农产品及油脂市场表现明显，高位震荡或将延续，逢低是中期多单入场机会，不可追空。

强调的是，延续升势，则需要新的投机力量来驱动更高的行情出现。新的投机力量缺位，促发今天出现了急跌行情。外盘高位或将限制下行调整的空间。密切关注技术修正过程中新投机力量的注入。

序号	会员	多仓	增减	会员	空仓	增减
1	浙江永安	18736	513	中粮四海丰	28500	0
2	新湖期货	16792	-1510	摩根大通	27205	-750
3	一德期货	9688	565	中粮集团	27200	0
4	宏源期货	9315	-530	中粮期货	20233	-12886
5	国泰君安	7695	-1823	万达期货	16812	125
6	中国国际	6207	-247	浙江永安	11972	-95
7	万达期货	6164	-567	中国国际	9958	15
8	光大期货	5277	-682	国投期货	8501	-163
9	成都倍特	5198	-212	信达期货	6374	125
10	东证期货	5041	-62	新湖期货	3918	-54
11	浙商期货	4268	-1379	汇鑫期货	3846	202
12	中粮期货	4151	-785	徽商期货	2977	43



棉花

每日观点：新一轮反弹在即 1111合约有补涨需求

投资策略

中期策略

新进多单依托60日均线支撑谨慎持有，仓位轻者可适量加仓；高位空单逢回调及时止盈。

短期策略

逢回调轻仓吸纳短线多单，参考止损位在27000；短空操作限于日内，不建议持有隔夜。昨日盘尾急速拉升积极回应了早盘时的跳水式下跌，27000平台暨60日均线的支撑短期内得到有效验证，本次回调压力已基本释放。

基本面

12月30日，中国棉花价格指数（CCIndex328）为27503，上涨7点。相对1101合约收盘价的期现价差为-1047元。近日随着电子盘的波动下滑，一些棉花企业的报价也出现小幅微调。当前市场一方面资金紧张；另一方面整个纺织行业销售行情不太旺盛，当前国内下游纺织服装，尤其是纱、布销售并未有效放量，尽管价格有所止跌，同时春节前企业资金各方面进入盘点，加上假期安排，更多企业进入了消化库存周期，对于原料采购则是不冷不热，大多安排在春节后根据市场形势发展而动。

预计市场的冷淡局面将会持续一小段时间，现货对峙状态打破，有待需求启动。

12月30日中国进口棉价格指数（FC Index M）为171.59，下跌1.96。进口成本按1%关税价28907元/吨，按滑准税价格29266元/吨。撮合交易12月30日，全国棉花交易市场商品棉电子撮合交易成交9900吨，与上一个交易日相比减少10940吨，订货量减少1020吨，累计订货量为84200吨。今日市场缩量上涨，再回27500。MA1101均价27511元，下跌7元。MA1105均价27538元，上涨106元。

消息面，据中国棉花协会网站12月29日消息，据中国棉花协会了解，2011年棉花进口配额已经发放至企业，包括89.4万吨进口关税配额和170万吨滑准税配额。明年将视国内外棉价走势和新疆棉运销情况增发配额。

市场综述

昨日郑棉开盘价未积极回应隔夜外盘的大跌，但开盘后空头积极进场操作，开盘后价格跳水式下跌，最低一度跌穿27000关口，在60日均线处获得支撑，令投资者感觉意外的是14:15后价格飙涨回应早盘的跳水，日线报收标准十字星线，企稳信号强烈。今日价格开于29400，全天价格稳步走高，接连突破20、40、5、10日均线系统压制，收于27950，涨680点，涨幅达2.49%。主力多头资金操作热情重聚起。

值得一提的是1111合约今日大幅增仓8000手以上，成交倍数级放大，有收复60日均线之势，重要原因之一是两合约交割日期仅相差2个月但价格相差超过1500元，价差不合理，资金流向价格洼地。预计明日1111合约仍有进一步回归合理估值区间的需要，可适当跟进短多。

明天是2010年最后一个交易日，随后有3天的元旦假期，建议投资者控制好仓位，轻仓过节。

农产品分析师

联系人：高岩

电话：

010-84476252

电子邮件：

gaovan@neweraqh.com.cn

技术分析

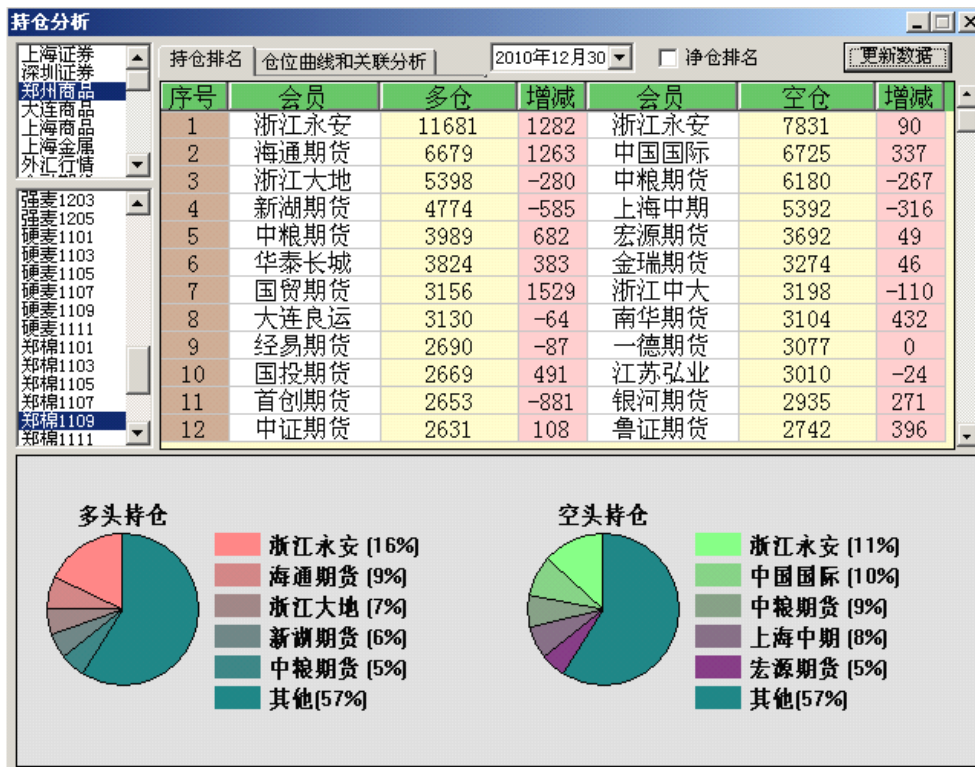


点评：

昨日午盘提前于价格开始企稳弹升，至今日早盘上行突破0轴，9:05及10:30以后潮起潮落有两次迅速回落，潮起潮落低位、主力线稳步走高，是理想的买入开仓机会。

盘尾主力线保持高位，潮起潮落进入超买区域提示追高风险，多单可谨慎持有，谨慎追涨。

持仓分析



点评：

今日1109合约主力持仓变动动作不大，浙江永安、海通期货、国贸期货增仓千手以上；多空前20名目前净多持仓保持在3000手以上的水平，这与资金流入炒作1111合约有一定关联，可关注近期的合约间套利机会。

LLDPE

每日观点：短线多头主导近期行情 空头有恃无恐

投资策略

中期策略：多单轻仓位继续持有，止损暂时维持 12300 元/吨，节前可继续适当减仓，轻仓过节。后市趋于震荡。

短期策略：短线操作以逢低建多单为主，前期短线区间 12200-12500 告破，运行区间上移至 12300-13000。

市场综述

LLDPE 开盘承接昨日弱勢，但小幅低开后，上午以震荡为主，11 点开始在股指及沪铜大幅飙升带动下开始震荡上行、缓步攀升，全天呈现低开高走之势。连塑主力合约 L1105 较前一日上涨 60 点，涨幅 0.48%。L1105 合约早盘开于 12400 点，尾盘收于 12545 点，最高 12570 点，最低 12355 点。今日连塑的成交量和持仓量均与前一日变化不大。

原油价格继续高位震荡，继续节日期间清单交易、盘中现弱，但向好势头依然未改，但相较于美元的走弱，市场清淡滞涨态势比较明显。临近假日、化工品整个产业链价格保持稳定，成本支撑其调整空间有限。但短期内 12750 一线遇压力明显，市场中获利单在 12750 一线的离场，使得期价有可能继续维持震荡。节前短线可日内操作，趋势型可持仓观望，明日是今年最后一个交易日，建议假日期间轻仓过节。

基本面

纽约商业交易所(NYMEX)原油期货收盘回落。市场交投清淡，交易员们在等待最新的每周石油库存报告。纽约商交所二月原油期货合约结算价跌37美分，至每桶91.12美元，跌幅0.4%。ICE 布伦特原油期货二月合约跌24美分，至每桶94.14美元，跌幅0.3%。

亚洲乙烯：周三，受日本进入假期，商家离市影响，东北亚乙烯价格保持稳定。日本公司关闭其生产装置，预计1月4号恢复运行。东北亚石脑油价格维持在880美元/吨。中国政府出台遏制通胀措施，导致市场需求在一月份可能会增多，中国买家预计在2011年初会大量购买乙烯。一月份，武汉将有一个年产80万吨的乙烯装置开始施工建设。东南亚乙烯市场依旧稳定，价格在1095美元/吨 CFR 东南亚。市场交投平静。需求疲软，整体成交不佳。蒸汽裂解装置利润率大幅下降。下游产品价格也在减少。

欧美乙烯：欧洲方面，FD 西北欧报1060-1065欧元/吨，与前一日持平；CIF 西北欧报1200-1205欧元/吨，同样与前一日持平。美国方面，乙烯价格小幅上行，报在916.85-922.36 美元/吨，较前一日上涨8.26-2.76美元/吨。

余姚 PE 市场部分 PE 价格小涨，整体来看资源偏少，但市场成交偏淡，扬子7042在11100 元/吨。广州报价走稳，线性资源不多，市场询盘/成交稀少，广石化7042报11200元/吨。齐鲁化工城报价小幅震荡，平稳为主，询盘成交局面清淡。7042无税10420-10430元/吨。

化工品分析师

联系人：陈小林

电话：

0516-83831107

电子邮件：

chenxiaolin80@qq.com



技术分析



点评:

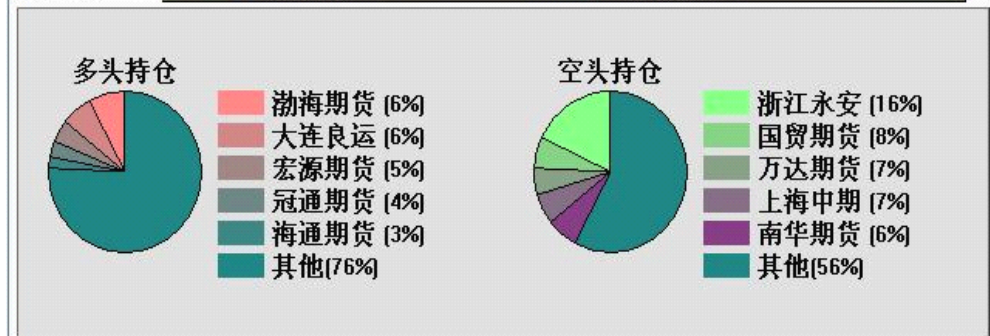
今日, LLDPE1105 合约 5 吨必盈三线开盘后自低点反弹, 在行情趋于震荡情况下快速回顾 0 轴, 并先于价格启动上穿并站上 0 轴, 之后震荡向上, 但力度不足、短线迹象明显, 预示节前随波逐流震荡格局未改, 建议轻仓谨慎操作。

持仓分析

序号	会员	多仓	增减	会员	空仓	增减
1	渤海期货	5642	2040	浙江永安	13939	11
2	大连良运	5463	-5	国贸期货	7160	3
3	宏源期货	4687	-80	万达期货	6772	-72
4	冠通期货	4224	-399	上海中期	6118	-412
5	海通期货	2879	-144	南华期货	5742	334
6	浙江永安	2813	-988	冠通期货	4195	562
7	中国国际	2765	-455	经易期货	3215	-520
8	国海良时	2074	69	浙商期货	3165	-258
9	鲁证期货	1903	-250	新湖期货	2596	50
10	浙江中大	1676	63	中国国际	1930	-1119
11	江苏弘业	1608	151	东证期货	1487	22
12	中钢期货	1603	106	银河期货	1278	442

点评:

今日盘后持仓可以看出, 前期第一大多头主力渤海期在大幅减仓 5769 手之后, 今日反手大举建仓 2000 多手, 重回多头第一“宝座”, 空单变化不大、继续保持稳定。由此一方面空头套保盘性质可以确定, 一方面反映出多头资金短线行为突出但却是近期行情演变的主导力量、其进出左右了短期走势。关注明日盘中主力动向、谨慎操作, 轻仓过节为上。



股指期货

每日观点：反弹出现，是否企稳还有待观察权重股表现。

投资策略

中期策略：反弹基础仍在。

短期策略：c浪下跌，技术指标已经到多单建仓区域，建立并持有多个单。

市场综述

期指今日走出先抑后扬的走势，开盘后一路震荡下跌，但在午盘前出现一波直线反弹，特别是在午后，在有色、煤炭板块的带领下，展开了两波较有力度的反弹。午后一大亮点是超级权重股工商银行突然发力，一度大涨4%，位居金融板块涨幅第一，力推股指上扬。但其他权重银行跟进不明显，没有形成银行股合力上涨态势。尾盘在市场谨慎心态驱使下，股指再度回落，全天收出一根带长下影线的十字星，成交量较昨日有所放大。

基本面

央企税后利润上交比例提高5%。

住房和城乡建设部部长姜伟新表示，在继续严格执行现有调控政策的同时，要时刻准备新的房地产调控招数。

央行两年来首度上调再贷款利率 再释放紧缩信号

央行官员：可允许存款利率一定幅度上浮

金融分析师

联系人：席卫东

电话：

025-84787995

电子邮件：

xwd@163.com



技术分析



点评：必赢三线在0轴下，主力线已经逐步回落。

持仓分析

持买单量排名				持卖单量排名			
名次	会员简称	持买单量	比上交易日增减	名次	会员简称	持卖单量	比上交易日增减
1	0001-国泰君安	1647	-69	1	0001-国泰君安	3754	-524
2	0003-浙江永安	1360	99	2	0018-中证期货	3276	-587
3	0011-华泰长城	1317	-151	3	0016-广发期货	2131	-155
4	0016-广发期货	1169	-99	4	0011-华泰长城	1971	190
5	0017-信达期货	1067	-286	5	0010-中粮期货	1253	-93
6	0109-银河期货	989		6	0133-海通期货	916	14
7	0006-鲁证期货	980	-194	7	0145-大华期货	878	20
8	0002-南华期货	891	-27	8	0136-招商期货	862	5
9	0133-海通期货	780	-252	9	0002-南华期货	705	19
10	0007-光大期货	730	-307	10	0131-申银万国	695	81
11	0008-东海期货	660	-35	11	0003-浙江永安	628	-205
12	0018-中证期货	624	-116	12	0006-鲁证期货	603	191
13	0115-中信建投	605	35	13	0115-中信建投	537	-120
14	0136-招商期货	563	95	14	0156-上海东证	515	83
15	0156-上海东证	562	-79	15	0109-银河期货	492	-319
16	0010-中粮期货	542	93	16	0135-冠通期货	445	224
17	0009-浙商期货	540	-191	17	0007-光大期货	387	-461
18	0150-安信期货	489	73	18	0168-天琪期货	337	-91
19	0131-申银万国	479	-153	19	0113-国信期货	331	45
20	0159-中国国际	444	-137	20	0121-中钢期货	307	-44
		16438	-1695			21023	-1727

点评：今日多空单均减持，空头减持稍多。明日可能反弹。

股指期货

每日观点：节前观望情绪浓厚，短期企稳有待考察

投资策略

中期策略

货币政策明朗，市场收紧。为防患通胀预期成为现实，调控政策还将出台。十二五规划伊始，短期难以有效提振A股，市场还将做进一步调整。

短期策略

权重板块护盘，中小板指数反弹，短期会提振市场人气；但多头力量不足，上攻乏力。节前观望气氛浓厚，操作上以日内短线为主。

基本面

从资金流向来看，今日各行业总资金仍然是净流出，但规模较小约36亿元左右。金属矿产、采掘业虽然涨幅靠前，但流入资金量较小；而跌幅较大的金融保险、房地产等行业的资金净流出却相对较大。整体看，市场的谨慎情绪较浓，短期以在3000-3150之间弱势震荡。

人民日报撰析文经济一片向好、股市为何偏弱，文章中说今年以来，A股市场表现偏弱，这与政策面趋紧有关，与去年涨幅偏高有关，也是融资和解禁压力下的正常反应。另一方面，股市的低位运行让很多上市公司的估值更为合理，为明年的市场打下了良好基础。中国股市依然是全球最有吸引力的市场之一。

据外媒报道，欧洲央行28日从欧元区商业银行提取的用于冲销欧元区政府债券购买开支的款项仅约600亿欧元，尚未达到计划的735亿欧元。这为年底的欧元区金融市场又增加了一些紧张情绪。

市场综述

今日股指期货主力合约IF1101高开低走，一度探低到3050附近；早盘收盘前，股指一波急拉，迅速翻红。午后股指期货的升势得到延续，无奈今日的成交量并不配合，期价未能在反弹高位得到支撑，止步于5日均线之下。尾盘报收3093.8点，微涨0.35%。沪深300指数也收出小阳十字星，成交量微涨。

今日有色金属、煤炭和银行板块表现十分抢眼，日内均有较大升幅；但大盘蓝筹板块仅仅有企稳趋势出现，上证50指数微跌0.35%。中小板指数今日继续反弹，涨幅为0.68%，带动沪深300指数企稳于3050附近。

金融分析师

联系人：张雷

电话：

010-84476325

电子邮件：

zhanglei@neweraqh.com.cn



技术分析

点评：

从主力合约 IF1101的5分钟K线图来看，主力多头上攻但力量有限。从15分钟K线图来看，主力线有下破0轴的趋势，反弹难以为继。尾盘5分钟周期主力线企稳反弹于0轴之上，短期有望企稳，弱势震荡为主。



持仓分析

点评：

从排名前二十的结算会员的持仓情况来看，多空单均大幅减少，节前市场谨慎情绪十分浓厚。空头主力国泰君安和中证期货有500多手的减仓，市场短期企稳有望。

持买单量排名				持卖单量排名			
名次	会员简称	持买单量	比上交易日增减	名次	会员简称	持卖单量	比上交易日增减
1	0001-国泰君安	1647	-69	1	0001-国泰君安	3754	-524
2	0003-浙江永安	1360	99	2	0018-中证期货	3276	-587
3	0011-华泰长城	1317	-151	3	0016-广发期货	2131	-155
4	0016-广发期货	1169	-99	4	0011-华泰长城	1971	190
5	0017-信达期货	1067	-286	5	0010-中粮期货	1253	-93
6	0109-银河期货	989	6	6	0133-海通期货	916	14
7	0006-鲁证期货	980	-194	7	0145-大华期货	878	20
8	0002-南华期货	891	-27	8	0136-招商期货	862	5
9	0133-海通期货	780	-252	9	0002-南华期货	705	19
10	0007-光大期货	730	-307	10	0131-申银万国	695	81
11	0008-东海期货	660	-35	11	0003-浙江永安	628	-205
12	0018-中证期货	624	-116	12	0006-鲁证期货	603	191
13	0115-中信建投	605	35	13	0115-中信建投	537	-120
14	0136-招商期货	563	95	14	0156-上海东证	515	83
15	0156-上海东证	562	-79	15	0109-银河期货	492	-319
16	0010-中粮期货	542	93	16	0135-冠通期货	445	224
17	0009-浙商期货	540	-191	17	0007-光大期货	387	-461
18	0150-安信期货	489	73	18	0168-天琪期货	337	-91
19	0131-申银万国	479	-153	19	0113-国信期货	331	45
20	0159-中国国际	444	-137	20	0121-中钢期货	307	-44
		16438	-1695			21023	-1727



期现套利

说明:

黑线 —— 股指期货价格和其对应理论价格之差，称为理论价差

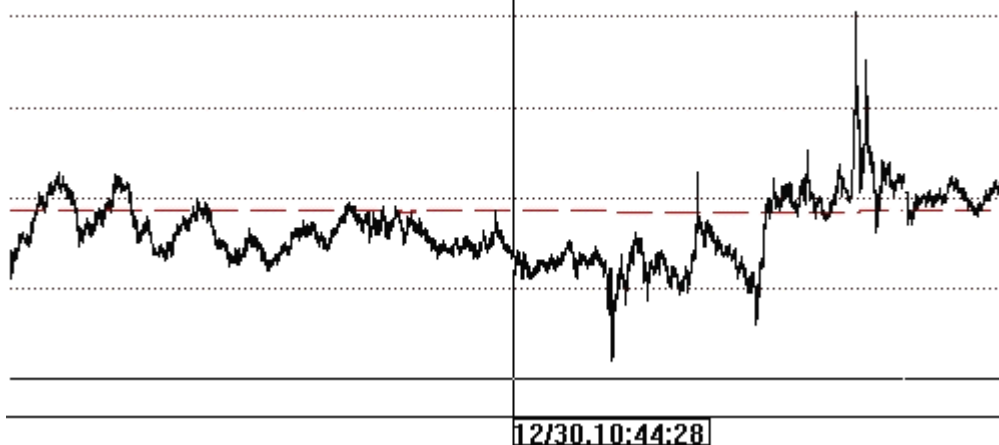
虚线 —— 成本线，一个来回交易可能发生的手续费、冲击成本、拟合误差和资金占用成本之和。

红点和黄点 —— 建仓机会

蓝点和绿点 —— 平仓机会

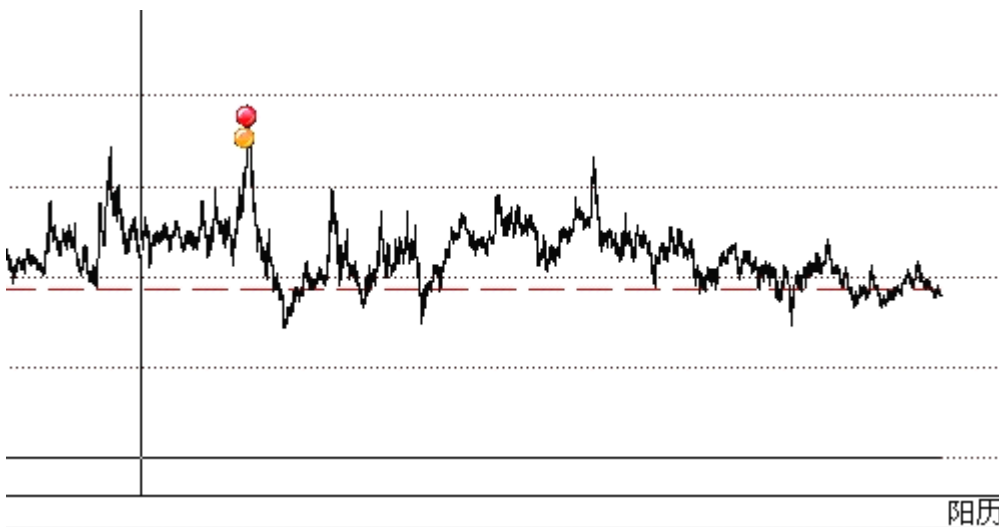
入场门限 —— 由于价差会在较高位置出现，特设定入场门限这个参数，当理论价差高于成本线若干个点后，才进场交易。今日入场门限设为15。

QXTL(10, 15, 0), 0轴:0, 基础成本:18.52 ↑, 理论价差:12.81 ↑



点评:

开盘股指走势较弱，理论价差没有有效超出成本带；午后股指快速拉升，13:15之后基本都运行在成本带之外。13:42:16和13:42:23有两个理论价差超出成本带15点的入场机会，入场价差分别为35.22、37.69。尾盘理论价差震荡回落至成本线上下。



阳历

免责声明

本评述由新纪元期货有限公司撰写，研究报告中所提供的信息仅供参考。

本评述的信息均来源于公开资料，我公司对这些信息的准确性和完整性不作任何保证，我们已力求评述内容的客观、公正，但文中的观点、结论和建议仅供参考，评述中的信息或意见并不构成所述期货交易依据，投资者据此做出的任何投资决策，本公司不会承担因使用本评述而产生的法律责任。

公司对于本免责声明条款具有修改权和最终解释权。

联系我们

◇ 新纪元期货有限公司 总部

地址：江苏省徐州市淮海东路153号
电话：0516-83831107

◇ 新纪元期货有限公司 北京营业部

地址：北京市东城区东四十条68号平安发展大厦407室
电话：010-84261653

◇ 新纪元期货有限公司 南京营业部

地址：南京市北门桥路10号04栋3楼
电话：025-84787997 84787998 84787999

◇ 新纪元期货有限公司 广州营业部

地址：广东省广州市越秀区东风东路703号粤剧院文化大楼11层
电话：020-87750882 87750827 87750826

◇ 新纪元期货有限公司 苏州营业部

地址：苏州园区苏华路2号国际大厦六层
电话：0512-69560998 69560988

全国统一客服热线：0516-83831105 83831109