



新纪元期货有限公司  
NEW ERA FUTURES CO., LTD

# 每日投资导读

2010年12月30日星期四

## 目 录

### 【每日评述】



[期市早八点](#)

### 【品种聚焦】



[有色金属](#)



[天然橡胶](#)



[螺纹钢](#)



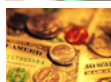
[豆类油脂](#)



[棉花白糖](#)



[化工产品](#)



[股指期货](#) [股指套利](#)

### 新纪元期货有限公司

#### 研发部

分析师：魏 刚 席卫东  
陆士华 陈小林  
王成强 高 岩  
程艳荣 张 雷

编 辑：李 明

电话：0516-83831107  
0516-83831127  
0516-83831134

传真：0516-83831107

地址：徐州淮海东路153号

邮编：221005

### [【联系我们】](#)



## 国内要闻

### 1. 李克强强调：坚持房地产调控不动摇

国务院副总理李克强27日出席全国财政工作座谈会并讲话。李克强指出，住房是民生之要，要更大规模地建设保障性安居工程，明年在全国范围内新增共租住房等保障性住房1000万套。要下决心加大投入，多渠道筹措资金，保证目标实现。经过几年努力，使保障性住房在住房供应体系中的比重大幅度提升。同时，要坚持房地产市场调控不动摇，综合采取财税、金融、土地、市场监管等联动措施，继续抑制投机投资性需求，增加普通商品房供给，努力使人民群众住有所居、安居乐业。

**（解读：李克强讲话并无新意，只是起到灭火的作用。温家宝在日前与听众交流时表示总理只负责保障性住房，言外之意十分明了。）**

### 2. 胡锦涛：抓好保障市场供应和稳定物价等方面工作

胡锦涛28日在中共中央政治局第二十五次集体学习时强调，全党同志一定要把思想和行动统一到中央决策部署上来，扎扎实实把党的十七届五中全会精神贯彻落实好。胡锦涛指出，要下大气力抓好建立扩大消费需求的长效机制、改造提升传统产业、培育发展战略性新兴产业、加快发展服务业、促进区域协调发展、积极稳妥推进城镇化等方面工作，下大气力抓好保障市场供应和稳定物价、促进就业创业、扩大社会保障覆盖面、加强保障性安居工程建设等方面工作，通过重点突破，促进全面协调可持续发展。

### 3. 央行两年来首次上调再贷款利率

在12月26日宣布上调基准利率的同时，央行也“低调”的上调了对金融机构贷款(再贷款)利率，其中一年期升0.52个百分点至3.85%；同时上调再贴现利率，由1.80%上调至2.25%。二者均为两年来首次调整。中国人民银行还决定，其对金融机构贷款的六个月期利率从3.24%升至3.75%；三个月期再贷款利率从3.06%升至3.55%；二十天期再贷款利率从2.79%升至3.25%。

**（解读：此前央行上调了基准利率，因此整个利率体系都要进行相应的变动，上调再贷款利率和贴现率是加息的配合动作。虽然再贷款利率和再贴现率的上调向市场释放了信贷紧缩的信号，这一政策对市场的影响有限。因为现在商业银行资金紧张时主要通过市场进行筹资。）**

宏观分析师

联系人：魏刚

电话：

0516-83831185

电子邮件：

wg968@sohu.com



## 国际要闻

### 4. 穆迪、惠誉：将下调葡萄牙、西班牙、希腊的信用等级

美国两大信用评级机构穆迪和惠誉接连发出警告，声称将下调葡萄牙、西班牙和希腊的信用等级。在希腊和爱尔兰相继接受欧盟和国际货币基金组织的救助后，市场关注的焦点转向了葡萄牙和西班牙，担心债务危机会扩散至这两个国家。因此，两家评级机构的做法被看作是落井下石，再次激起了欧洲人的愤怒。欧洲绝大多数人认为，美国信用评级机构随心所欲地攻击一个国家的金融，操纵市场。欧洲不能允许这些不靠谱的信用评级机构控制欧洲人的生活和未来。

**（解读：次贷危机中，美国三大评级机构扮演的角色堪称“经典”，欧洲人的愤怒是有道理的。但这就是美国金融核武器的威力。）**

### 5. 西班牙濒临崩溃 激化欧债危机

近日有消息称，11月西班牙的融资债务成本上升了18%，西班牙面临像爱尔兰一样的债务危机。而英国的通胀预期也持续加大，抢货购物潮出现。欧债危机近期不断有向传统经济强国蔓延之势，欧洲大陆的经济越来越惹人担心。据统计，西班牙央行称国内银行投入到房地产的5800亿美元资金中，有2400亿存在问题。值得注意的是，潜在的损失远远不止目前公布的数字。鉴于西班牙是欧洲的第五大经济实体，经济学家称，如果要对其实施救助，花费的金钱要比爱尔兰、希腊这些小国家多得多，西班牙经济一旦崩溃，对欧元的打击将会是巨大的。

**（解读：关于欧债危机的利好和利空消息不断交替袭来，听众已经有些麻木了，真假难辨哦！）**



## 沪铜

### 每日观点：尾盘收高 沪铜再次面临冲关

#### 投资策略

##### 中期策略

伦敦铜已经站稳 9200--9300 美元一线，comex 铜同样站在 430 美分之上，今日虽然受股指和橡胶大幅回落的影响但期价期价尾盘大幅冲高收于 70000 一线，铜价短期面临冲击 70000 大关的趋势，建议低位多单继续持有，回调可适当加码，多单止盈 69000.

##### 短期策略

短期沪铜在 69500—70000 一线存在强大压力，但尾盘突破了近期的压力位，伦铜电子盘今日继续休市，但美铜依然强近，今日上海期铜震荡上涨，建议多单继续持有，期价盘中回调可积极寻求低点买进，仓重者盘中寻求高点可适当减仓，关注 70000-69500 的压力情况，突破可加码。

#### 市场综述

今日沪铜多方在上午组织了一次向上的攻势，期价出现快速反弹，在上冲到69800附近明显跟多力量不足，期价维持小幅震荡，由于受到股市走弱和橡胶大幅回落的影响，上午10.30过后期价出现下跌行情，主力合约1103合约在下探至69200附近明显有支撑，特别是橡胶再次走弱的带动下，期价并没有出现恐慌性下跌，主力合约1104合约报收69990元，主力合约1104合约全天上涨500元，全天1104合约成交74834手，成交量继续小幅萎缩，持仓大幅减少10000余手。达到98466手，主力有逐渐向1104合约转移的迹象，建议大家密切关注。

#### 基本面

1. 今日上海铜长江现货报价67700—68050元，下跌50元，现货升帖水为 c550\c300。贴水有所缩小。
2. 今日上海现货库存减少1097吨，总库存为58383吨。伦敦铜库存不变至367725吨，注销仓单继续维持在5%左右。
3. 12.25日中国人民银行突然宣布加息0.25，但市场反应平淡，有利空出尽的感觉。。
4. 中国11月铜精矿进口552,773吨，同比增长12%，1-11月份总共进口598吨，同比增加6.4%。
5. 中国海关公布11月份精炼铜进口232298吨，同比增加18.84%，1—11月份总共进口1693500吨，同比减少8.52%。
6. 从现货月持仓仍然较高以及大户持仓报告看，外铜市场的逼仓行为还未结束，这为全球铜价再次冲击历史记录提供支持。但在国内货币政策紧缩预期未消、年底资金回笼结算、铜消费淡季等背景下，铜价继续大幅上行的理由并不充分，短期追涨风险较大。

#### 金属分析师

联系人：陆士华

电话：0516-83831180

电子邮件：

[506816831@qq.com](mailto:506816831@qq.com)

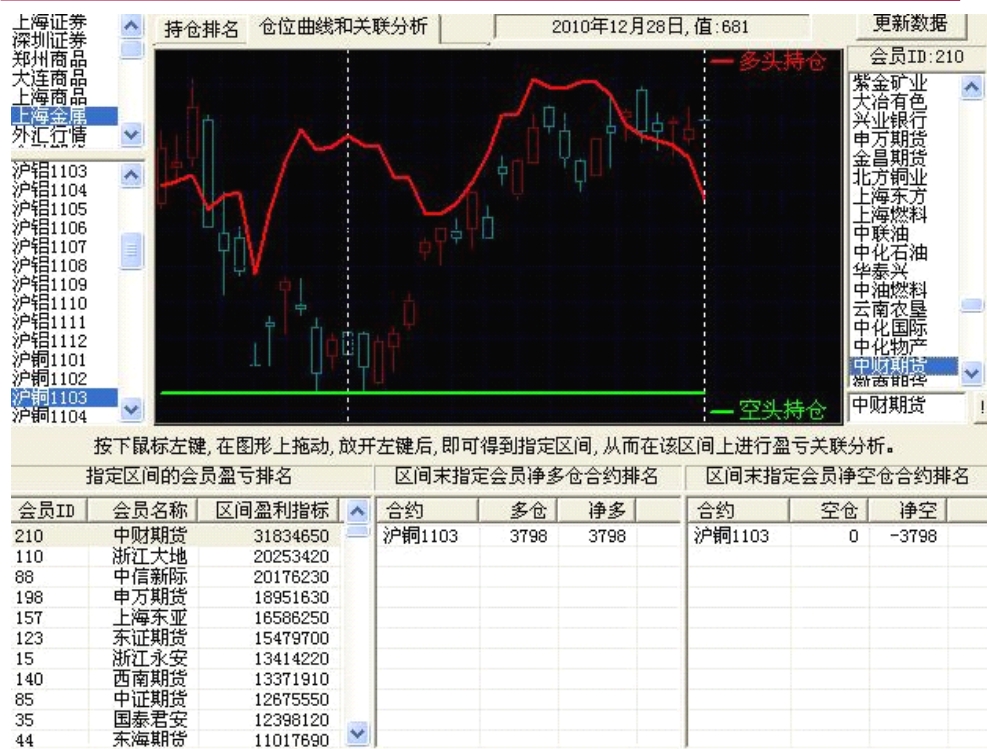
### 技术分析

**点评：**。再次几次上冲69500-70000一线受阻后，今日期价受股市走弱和橡胶大幅回落的影响，期价震荡冲高回落，但1104合约期价下午依然顽强收高69990，期价不惧利空重新走强，从必赢三线来看必赢三线回到0轴之上，建议多单继续坚定持有，期价盘中回调可以寻机加码。



### 持仓分析

**点评：**从近期表现较好的中财期货可以看出多单今日小幅减少，空单在持续不变，多单仍占绝对优势。短期做空需谨慎，仓轻者可少量持有，多单，期价回调后可伺机加码买进，仓重者可以逢高减持，回调再进。





## 天然橡胶

## 每日观点：回调阶段 36000以下不建议追空

## 投资策略

**中期策略** 多单继续持有

**短期策略** 逢低可买进，观望为主

## 基本面

1、TOCOM 橡胶期货29日上涨，因市场预期橡胶期货价格前一日下跌将吸引购买者，同时该合约受供应进一步收紧的持续担忧的支撑，但涨幅受限。

2、泰国胶乳产量将萎缩，因种植者将从2月至4月减少橡胶树割胶。橡胶产量季节性下降可能导致供应短缺状况进一步恶化

3、由中信证券保荐承销的海南橡胶今日公布了其发行价格为5.99元，因此，其发行市盈率也创出了主板A股发行新高。

4、天然橡胶生产国协会在其月度公告中称，橡胶产量占全球产量92%的9个国家第四季度天然橡胶供应预计将下降6.3%，使得2010年产量增幅从11月预期的6.6%降至5.7%。该协会称，其成员国2010年橡胶产量预计为942万吨，2011年可能增至992万吨。

## 市场综述

今日橡胶1105合约小幅低开后价格下跌，达到近期最低点35765元。随后价格小幅反弹，并越过前期最低点36000。自10点到收盘，价格在36100上下窄幅波动。期价最终报收于36255元，较昨日下跌355元，跌幅0.97%。全天成交704566手，较昨日大幅萎缩，持仓174342手，也较昨日大幅减少。

## 金属分析师

联系人：陆士华

电话：

0516-83831180

电子邮件：

[506816831@qq.com](mailto:506816831@qq.com)

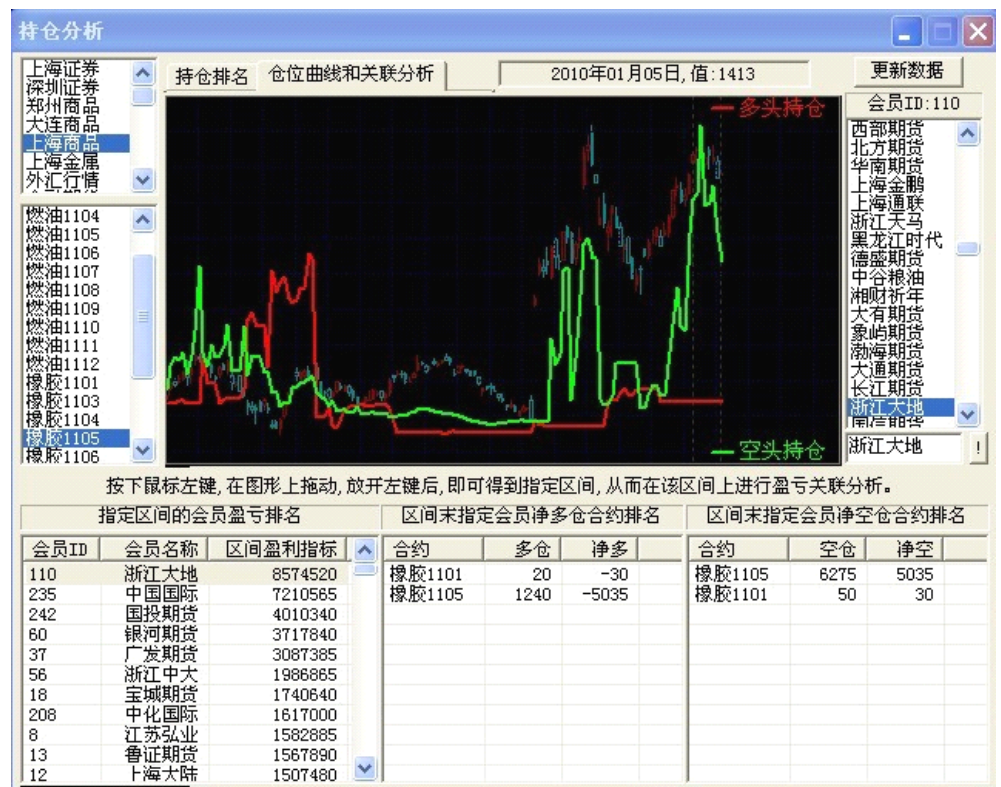


### 技术分析



**点评：**今天主力线平滑，一路向上并穿越0轴，说明主力做多意图较为明显。这也与全天的价格窄幅震荡形成上涨背离，明天价格继续小幅震荡反弹的可能性大。

### 持仓分析



**点评：**空仓持有量第一的浙江大地期货（6275手）今日减少空仓1058手。其持有多单几乎保持不变。说明主力会员认为期价可能略有反弹。

## 螺纹钢

## 每日观点：沪钢止跌回升 近期有望再战4800

## 投资策略

**中期策略** 多单继续持有，等待继续上涨。

**短期策略** 沪钢止跌回升，近期有望再次站上4800，建议继续保持多头思路操作。

## 市场综述

期钢29日增仓放量上涨，其主力1105合约以4747点开盘后下探低位，最低跌至4721点回升，之后保持震荡上行，一举突破5日均线和20日均线的双双压制，直逼10日均线处承压回落，最高攀升至4778点，最终以0.53%的涨幅报收于4770点。全天成交496128手，增仓10034手至608974手。

国内钢材现货市场报价继续趋弱，接近半数地区报价下跌，其他地区报价与28日保持持平，全国28个主要地区的螺纹钢均价下跌至4802元/吨，成交清淡局势仍未改变。

## 基本面

首钢集团29日出台搬迁前的最后一次调价政策，与其他钢厂不同的是，1月份的线材价格在12月的结算价格的基础上下调30元每吨。

在近期现货价格上涨的推动下，炼焦煤企业的煤价有了上涨动力。国内炼焦煤进口量逐渐增多，国际市场与国内炼焦煤市场也将逐渐接轨。预计，2011年度炼焦煤价格上涨大约100元/吨。

27日，中共中央政治局常委、国务院副总理李克强出席全国财政工作座谈会并讲话。他强调，要认真贯彻党中央、国务院的决策部署，发挥好财政在宏观调控中的重要作用，把保障和改善民生作为公共财政的优先方向，保持经济长期平稳较快发展，不断提高人民生活水平和质量。李克强副总理强调，住房是民生之要，要更大规模地建设保障性安居工程，明年在全国范围内新增公租房等保障性住房1000万套。要下决心加大投入，多渠道筹措资金，保证目标实现。经过几年努力，使保障性住房在住房供应体系中的比重大幅度提升。同时，要坚持房地产市场调控不动摇，综合采取财税、金融、土地、市场监管等联动措施，继续抑制投机投资性需求，增加普通商品房供给，努力使人民群众住有所居、安居乐业。

## 金属分析师

联系人：程艳荣

电话：

0516-83831107

电子邮件：

[cvr@neweraqh.com.cn](mailto:cvr@neweraqh.com.cn)





## 技术分析

### 点评：

期价29日增仓放量上涨，5分钟主力线跟随意愿较强，没有明显的做多或做空的意图，但15分钟主力线在尾盘期价上涨时却向下勾头，形成一个短时间的下跌背离形态，但背离时间较短，而且主力线仍在0轴之上，还需明日继续确认。沪钢今日止跌回升，近期有望再次站上4800，建议继续保持多头思路操作。



## 持仓分析

### 点评：

从持仓排名前20位的总计持仓来看，29日多空双方均有增加，但多头增仓意愿更强。近期表现较好的浙江永安、南华期货等持仓大户多单均减持千手之上，海通期货继续增加多单2806手，大户意向出现分歧，建议谨慎操作。



豆油

每日观点：新投机力量缺位，豆油高处不胜寒

投资策略

**中期策略** 美洲圣诞之月，我国元旦、春节迫近，消费旺季令豆类油脂价格显强，长期建多操作；南美天气及国内宏观政策为后市关注要点。

**短期策略** 10500 上方高位昙花一现，资金减仓离场明显，短期技术回调，静待回调后买入机会，不可追空

市场综述

CBOT 豆油主力合约隔夜冲高至58点后小幅回落；而国际原油仍踏在奔向100点的路上。连盘豆油低开至10578点，仅冲高至10590点，最低止于10368点。减仓三万三千余手至四十六万手持仓，成交七十万手以上；收长阴线领跌商品。结算价10578点，报收于10386点。

化工走弱，油脂疲弱领跌，大幅减仓；而有色金属增仓收涨盘尾走势强劲；市场风格转换极快，热点发生转移，前几日领涨的油脂遭遇抛压。

基本面

布宜诺斯艾利斯谷物交易所 23 日称，阿根廷 2010/11 年度大豆种植面积料在 1850 万公顷，较交易所前次预估下滑约 1%，因受部分地区的干旱天气影响。交易所在之前一次的周度报告中称，预计阿根廷 2010/11 年度大豆种植面积为 1870 万公顷。阿根廷是全球第三大大豆出口国，也是头号豆粕豆油供应国。

据阿根廷政府在报告中称，在过去一周里，拉尼娜现象继续给阿根廷大豆产区造成干燥天气，布宜诺斯艾利斯州大豆作物长势缓慢，主要原因是土壤墒情不足。干旱威胁单产能力，阿根廷大豆产量面临威胁，许多分析师下调大豆产量预估。

阿根廷 27 日大豆气象预报显示，展望本周三至周五，天气干燥，此期间气温高于正常水平。周末降雨及较为凉爽的气温缓解阿根廷中部主要种植区大豆作物生长压力。作物忧虑持续，因降雨量低于正常水准且天气时而炎热。

农产品分析师

联系人：王成强

电话：

0516-83831127

电子邮件：

wcqmail@163.com

12月28-30日国家政策性粮食竞价销售，其中，28日周二，国家临时存储跨省移库大豆30万吨。此前的12月里，国家连续两次抛售国储大豆，两次均以流拍告终：12月3日，29.57万吨国家临储大豆全部流拍；12月14日，29.63万吨国家临储大豆全部流拍。

国储30万吨大豆今日8:30分准时开拍，各地拍卖情况：河北2008年大豆起拍价3920-3960元/吨，成交率0%。山东2008年大豆起拍价3960-4000元/吨，成交率0%。北京2008年大豆起拍价4010元/吨，成交率0%。天津2008年大豆起拍价3900-3940元/吨，成交率0%。陕西2008年大豆起拍价4090元/吨，成交率0%。

### 技术分析

**点评：**

右图显示的是，投资家软件，第一栏豆油近三日的5分钟K线图谱，第二栏潮起潮落技术指标，第三栏三线必赢技术指标，第四栏日内操盘技术指标。价格跳落至多空分水岭下方，势头转空，分水岭下行压制价格，主力线配合下穿零轴，前期高点昙花一现，短期压力凸显，资金看淡短期价格。



### 持仓分析

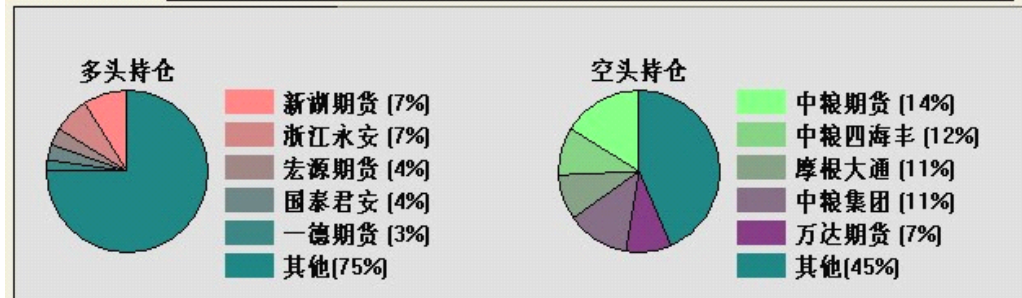
**点评：**

高位遭遇获利盘抛压，资金离场迹象极为明显，获利了结心切。

短期技术调整修正，减仓缩量局面令盘面仍然具备下行调整空间，但幅度极为有限，不建议追空。

延续升势，则需要新的投机力量来驱动更高的行情出现。新的投机力量缺位，促发今天出现了急跌行情。外盘高位或将限制下行调整的空间。密切关注技术修正过程中新投机力量的注入。

序号	会员	多仓	增减	会员	空仓	增减
1	新湖期货	18302	2289	中粮期货	33119	-5856
2	浙江永安	18223	-1536	中粮四海丰	28500	0
3	宏源期货	9845	318	摩根大通	27955	-3193
4	国泰君安	9518	2949	中粮集团	27200	0
5	一德期货	9123	-988	万达期货	16687	-223
6	浙江大地	7635	-2259	浙江永安	12067	-669
7	万达期货	6731	1066	中国国际	9943	-538
8	中国国际	6454	-5632	国投期货	8664	-700
9	国投期货	6184	-6679	浙商期货	6291	3861
10	光大期货	5959	3600	信达期货	6249	276
11	浙商期货	5647	422	新湖期货	3972	57
12	成都倍特	5410	-282	汇鑫期货	3644	-11



## LLDPE

## 每日观点：主力出逃 节前趋于转弱

## 投资策略

**中期策略：**多单轻仓位继续持有，止损暂时维持 12300 元/吨，节前可继续适当减仓，轻仓过节。后市趋于震荡。

**短期策略：**短线操作以逢低建多单为主，前期短线区间 12200-12500 告破，运行区间上移至 12500-13000。

## 市场综述

连塑小幅低开，上午呈震荡回落之势，下午则维持横向震荡，终盘报收于 12425 点，跌 270 点，跌幅 2.13%，成交量与持仓量均明显回落，成交量 45.38 万手，持仓回落至 16.99 万手。

原油价格高位震荡，虽然节日期间真实性较差，但势头仍然向好，仍有可能继续维持震荡上行冲击 100 美元整数关口，同时石脑油、乙烯、等化工品整个产业链价格上行，使得塑料生产成本不断攀升，中长期期价受到成本支撑将继续维持震荡上行态势。但是期价在 12750 一线遇到较强压力，市场中获利单在 12750 一线的离场，使得期价有可能继续维持震荡。所以期价短期内有可能维持区间震荡。但临近元旦，商家对后市并不乐观，炒作清淡。持续推涨的能力有待商榷，短期震荡偏强，短线可日内操作，趋势型可持轻仓观望。

## 基本面

英国市场周二继续休市，其余外围市场整体走势相对较好，美国股市继续上行，再创年内新高，农产品市场维持强势，美原油亦是抵抗了经济数据的下滑，继续上行，NYMEX02 合约结算价涨 49 美分，至每桶 91.49 美元，涨幅 0.5%。ICE 布伦特原油期货合约涨 53 美分，至每桶 94.38 美元，涨幅 0.6%。

S&P Case-Shiller 住房价格指数显示 10 月份房价下跌，而世界大型企业研究会 (Conference Board) 则表示，美国 12 月份消费者信心下降。但原油市场摆脱了这两份不甚理想的美国经济状况报告的影响。此外，美国商品期货交易委员会周一表示，最新的数据显示，包括对冲基金在内的基金公司当周提高了纽约商交所原油净多头头寸，这意味着投资者认为原油价格仍有望继续攀升。原油短中期应该仍是维持震荡偏强的格局，这对化工市场乃至全球大宗商品都形成有力支撑。

12月27日上游乙烯亚洲市场休市。上一交易日 CFR 东北亚乙烯报 1185-1187 美元/吨，CFR 东南亚乙烯报 1094.5-1095.5 美元/吨。12月24日石脑油亚洲市场休市。临近月底，各大石化厂家 PE 出厂价震荡下滑。线性方面：承接昨日上海赛科下调，昨日吉林石化、大庆石化、广州石化和福建联合等厂家销售策略纷纷在下调 100 元后改为定价销售，目前主流出厂价降至 10700-10900 元/吨；但昨日 PE 现货市场价格稳中有升，但整体升幅有限。在货源减少的情况下，贸易商心态尚可，但继续积极寻求出货机会。

## 化工品分析师

联系人：陈小林

电话：

0516-83831107

电子邮件：

chenxiaolin80@qq.com





### 技术分析



**点评:**

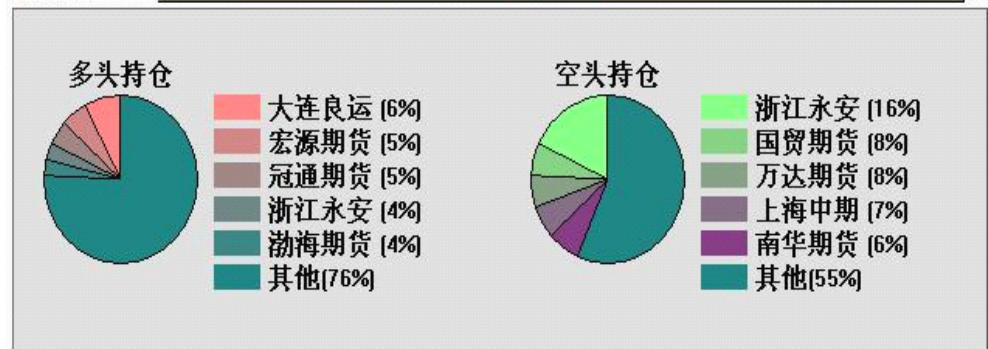
今日, LLDPE1105 合约 5 钟必盈三线开盘直接下穿 0 轴, 全天在 0 轴下方弱势运行, 主力资金继续出逃、迹象明显, 短期进入弱势震荡, 同时潮起潮仍处于相对高位后, 尚有回落空间, 预示短期仍有下调空间。

### 持仓分析

序号	会员	多仓	增减	会员	空仓	增减
1	大连良运	5468	-64	浙江永安	13928	-706
2	宏源期货	4767	-15	国贸期货	7157	126
3	冠通期货	4623	1850	万达期货	6844	0
4	浙江永安	3801	-8424	上海中期	6530	-1148
5	渤海期货	3602	917	南华期货	5408	-1728
6	中国国际	3220	917	经易期货	3735	617
7	海通期货	3023	-31	冠通期货	3633	-266
8	鲁证期货	2153	16	浙商期货	3423	8
9	国海良时	2005	-32	中国国际	3049	126
10	瑞达期货	1899	951	新湖期货	2546	-344
11	浙江中大	1613	-405	东证期货	1465	10
12	中钢期货	1497	-186	中钢期货	1387	152

**点评:**

今日盘后持仓可以看出, 继前期第一大多头主力渤海期货大幅减仓 5769 手之后, 昨日第一大多头永安期货业大减 8424 手, 出逃形势明朗, 而空头持仓继续保持相对稳定, 净空形势再度扩大, 市场面临压力, 后市谨慎操作。





## 股指期货

**每日观点：反弹出现，是否企稳还有待观察权重股表现。**

**投资策略**

**中期策略：**反弹基础仍在。

**短期策略：**c浪下跌，技术指标已经到多单建仓区域，建立并持有单。

**市场综述**

期指今日小幅低开后，煤炭等权重股走势疲弱，股指延续缩量整理格局。午后开盘，科技股强势上攻，小盘表现坚挺，创业板、中小板单边上扬，但市场谨慎气氛依然浓厚，两市延续窄幅震荡。

**基本面**

明年小排量车购置税恢复至10%。

明年首批稀土出口配额14446吨 同比减少11.4%

保费收入同比增31.6% 明年逾千亿险资有望入市

李克强：保持物价稳定坚持楼市调控不动摇

**金融分析师**

联系人：席卫东

电话：

025-84787995

电子邮件：

xwd@163.com



## 技术分析



点评：必赢三线在0轴下，主力线已经逐步回落。

## 持仓分析

交易日期: 20101229

持买单量排名				持卖单量排名			
名次	会员简称	持买单量	比上交易日增减	名次	会员简称	持卖单量	比上交易日增减
1	0001-国泰君安	1716	-122	1	0001-国泰君安	4278	-56
2	0011-华泰长城	1468	110	2	0018-中证期货	3863	109
3	0017-信达期货	1353	48	3	0016-广发期货	2286	94
4	0016-广发期货	1266	52	4	0011-华泰长城	1781	-7
5	0003-浙江永安	1261	-51	5	0010-中粮期货	1346	-77
6	0006-鲁证期货	1174	20	6	0133-海通期货	902	-38
7	0007-光大期货	1037	86	7	0145-大华期货	858	64
8	0133-海通期货	1032	68	8	0136-招商期货	857	164
9	0109-银河期货	983	-106	9	0007-光大期货	848	-14
10	0002-南华期货	918	-44	10	0003-浙江永安	833	-156
11	0018-中证期货	740	-128	11	0109-银河期货	811	531
12	0009-浙商期货	731	196	12	0002-南华期货	686	20
13	0008-东海期货	695	12	13	0115-中信建投	657	-74
14	0156-上海东证	641	103	14	0131-申银万国	614	3
15	0131-申银万国	632	4	15	0128-江苏弘业	450	-45
16	0159-中国国际	581	85	16	0156-上海东证	432	-399
17	0115-中信建投	570	23	17	0168-天琪期货	428	-45
18	0136-招商期货	488	-174	18	0006-鲁证期货	412	-220
19	0010-中粮期货	449	-43	19	0017-信达期货	367	38
20	0019-金瑞期货	425	138	20	0121-中钢期货	351	0
		18142	277			23060	-108

点评：今日多空单均增持，空头增持较多。明日可能受压。

## 股指期货

## 每日观点：“八股”反弹，观望中或将短期企稳

## 投资策略

## 中期策略

货币政策明朗，市场收紧。为防患通胀预期成为现实，调控政策还将出台。十二五规划伊始，短期难以有效提振A股，市场还将做进一步调整。

## 短期策略

中小板指数反弹，短期会提振市场人气；但多头力量不足，上攻乏力。节前观望气氛浓厚，操作上以日内短线为主。

## 基本面

从资金流向来看，机械仪表、生物制造、电子等行业均有少量的资金净流入，采掘业、金融保险、交通运输、房地产，煤水电等行业均有较的资金净流出。各行业资金流之和为-1.5亿元，基本平衡。市场短期或会企稳，但反攻还力量不足。

经国务院批准，我国首支国家级大型人民币母基金——总规模达600亿元的“国创母基金”28日正式成立，这个巨型国字头的母基金将专门投资私募股权投资机构和创业投资机构。这对中小板股票是一种利好。

## 市场综述

今日股指低开震荡，尾盘有小幅反弹，报收3091.6，微涨0.05%。持仓量减少134手，成交量较前一交易日减少27.8%。沪深300指数收出较长下影线，成交量减少。临近元旦，市场观望情绪开始滋长，期价短期内有企稳迹象。

今日中小板股票带动大盘企稳，电子器件、船舶制造、印刷包装、医疗器械等板块今日涨幅居前。煤炭板块和金融板块今日表现较弱，其他拖累大盘。上证50指数仅微涨0.15，而中小板指上涨2.45%。市场热点分散，短期难以形成合力上攻，应以弱势震荡为主。

## 金融分析师

联系人：张雷

电话：

010-84476325

电子邮件：

[zhanglei@neweraqh.com.cn](mailto:zhanglei@neweraqh.com.cn)



## 技术分析

### 点评：

从主力合约 IF1101的5分钟K线图来看，主力做空动能短期内得到释放，主力线在没有深幅下探。尾盘时主力线翘头向上，有攻击0轴迹象，期价有望短期走稳。从15分钟周期必盈三线指标来看，虽然主力线开始回升，但仍在低位，期价短期会在低位震荡蓄势。



## 持仓分析

### 持买单量排名

### 持卖单量排名

名次	会员简称	持买单量	比上交易日增减	名次	会员简称	持卖单量	比上交易日增减
1	0001-国泰君安	1716	-122	1	0001-国泰君安	4278	-56
2	0011-华泰长城	1468	110	2	0018-中证期货	3863	109
3	0017-信达期货	1353	48	3	0016-广发期货	2286	94
4	0016-广发期货	1268	52	4	0011-华泰长城	1781	-7
5	0003-浙江永安	1261	-51	5	0010-中粮期货	1346	-77
6	0006-鲁证期货	1174	20	6	0133-海通期货	902	-38
7	0007-光大期货	1037	86	7	0145-大华期货	858	64
8	0133-海通期货	1032	68	8	0136-招商期货	857	164
9	0109-银河期货	983	-106	9	0007-光大期货	848	-14
10	0002-南华期货	918	-44	10	0003-浙江永安	833	-156
11	0018-中证期货	740	-128	11	0109-银河期货	811	531
12	0009-浙商期货	731	196	12	0002-南华期货	686	20
13	0008-东海期货	695	12	13	0115-中信建投	657	-74
14	0156-上海东证	641	103	14	0131-申银万国	614	3
15	0131-申银万国	632	4	15	0128-江苏弘业	450	-45
16	0159-中国国际	581	85	16	0156-上海东证	432	-399
17	0115-中信建投	570	23	17	0168-天琪期货	428	-45
18	0136-招商期货	468	-174	18	0006-鲁证期货	412	-220
19	0010-中粮期货	449	-43	19	0017-信达期货	367	38
20	0019-金瑞期货	425	138	20	0121-中钢期货	351	0
		18142	277			23060	-108

### 点评：

从排名前二十的结算会员的持仓情况来看，空单略有减少，但净空手数依然维持在近5000手左右。市场仍是偏空氛围。



## 期现套利

说明:

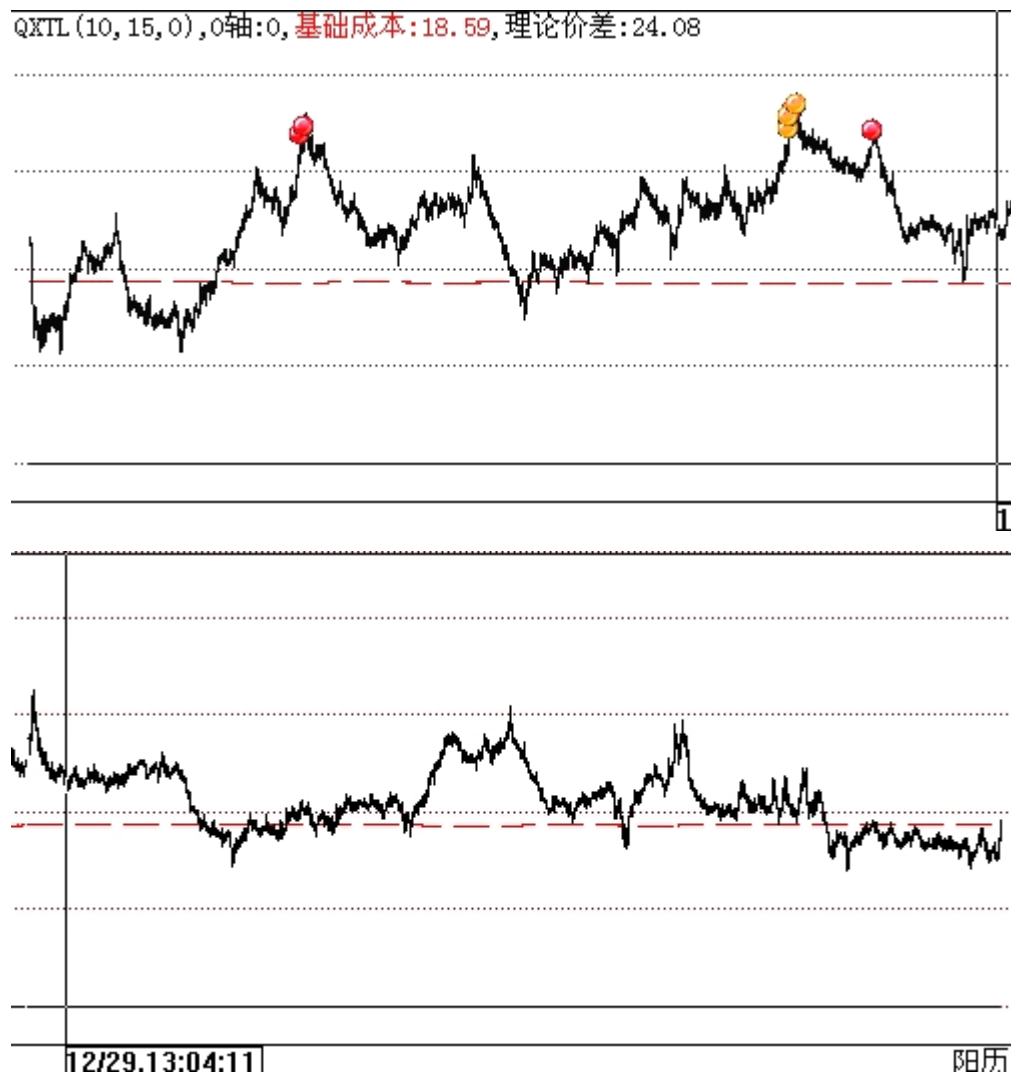
黑线 —— 股指期货价格和其对应理论价格之差，称为理论价差

虚线 —— 成本线，一个来回交易可能发生的手续费、冲击成本、拟合误差和资金占用成本之和。

红点和黄点 —— 建仓机会

蓝点和绿点 —— 平仓机会

入场门限 —— 由于价差会在较高位置出现，特设定入场门限这个参数，当理论价差高于成本线若干个点后，才进场交易。今日入场门限设为15。



### 点评:

今日股指期货低开维持弱势震荡，但理论价差相对较高，几个较为理想的套利机会均出现在上午。分别为10:02:37、10:03:6、11:00:48-11:01:3以及11:11:11，共出现7个套利机会，理论价差均在33点以上。下午股指期货走势较强，价差逐渐回落到套利成本带之内。



## 免责声明

本评述由新纪元期货有限公司撰写，研究报告中所提供的信息仅供参考。

本评述的信息均来源于公开资料，我公司对这些信息的准确性和完整性不作任何保证，我们已力求评述内容的客观、公正，但文中的观点、结论和建议仅供参考，评述中的信息或意见并不构成所述期货交易依据，投资者据此做出的任何投资决策，本公司不会承担因使用本评述而产生的法律责任。

公司对于本免责声明条款具有修改权和最终解释权。

## 联系我们

### ◇ 新纪元期货有限公司 总部

地址：江苏省徐州市淮海东路153号

电话：0516-83831107

### ◇ 新纪元期货有限公司 北京营业部

地址：北京市东城区东直门外大街48号东方银座写字楼5层

电话：010-84261653

### ◇ 新纪元期货有限公司 南京营业部

地址：南京市北门桥路10号04栋3楼

电话：025-84787997 84787998 84787999

### ◇ 新纪元期货有限公司 广州营业部

地址：广东省广州市越秀区东风东路703号粤剧院文化大楼11层

电话：020-87750882 87750827 87750826

### ◇ 新纪元期货有限公司 苏州营业部

地址：苏州园区苏华路2号国际大厦六层

电话：0512-69560998 69560988

**全国统一客服热线：0516-83831105 83831109**