



新纪元期货有限公司  
NEW ERA FUTURES CO., LTD

# 每日投资导读

2010年12月28日星期二

## 目 录

### 【每日评述】



期市早八点

### 【品种聚焦】



[有色金属](#)



[天然橡胶](#)



[螺纹钢](#)



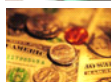
[豆类油脂](#)



棉花白糖



[化工产品](#)



[股指期货](#) 股指套利

### 新纪元期货有限公司

#### 研发部

分析师：魏 刚 席卫东  
陆士华 陈小林  
王成强 高 岩  
程艳荣 张 雷

编 辑：李 明

电话：0516-83831107  
0516-83831127  
0516-83831134

传真：0516-83831107

地址：徐州淮海东路153号

邮编：221005

### [【联系我们】](#)



## 沪铜

### 每日观点：股指拖累 沪铜再次冲高回落

#### 投资策略

##### 中期策略

伦敦铜已经站稳 9200--9300 美元一线，今日虽然受股指和橡胶大幅回落的影响期价冲高回落，但铜价大幅回落的可能性不大，建议低位多单继续持有，回调可适当加码，多单止盈 68300.

##### 短期策略

短期沪铜在 69500--70000 一线存在强大强大压力，伦铜电子盘今日继续休市，但美铜依然强近，今日上海期铜震荡小幅回落，但期价重新回到 69000 之上，建议多单继续持有，期价盘中回调可积极寻求低点买进，仓重者盘中寻求高点可适当减仓，建议短期不追高，关注 70000-69500 的压力情况，突破可加码。

#### 市场综述

今日沪铜多方在上午组织了一次向上的攻势，期价出现快速反弹，在上冲到69800附近明显跟多力量不足，期价维持小幅震荡，，由于受到股市走弱和橡胶大幅回落的影响，上午10.30过后期价出现下跌行情，主力合约1103合约在下探至69000之下明显有支撑，特别是橡胶再次走弱的带动下，期价并没有出现恐慌性下跌，主力合约1103合约报收69000元，主力合约1103合约全天下涨100元，全天1103合约成交133460手，成交量继续小幅萎缩，持仓大幅减少6588余手。达到171262手，主力有逐渐向1104合约转移的迹象，建议大家密切关注。

#### 基本面

1. 今日上海铜长江现货报价67500—68100元，上涨100元，现货升帖水为 c500\c300。贴水有所缩小。
2. 今日上海现货库存减少1097吨，总库存为58383吨。伦敦铜库存不变至367725吨，注销仓单继续维持在5%左右。
3. 12.25日中国人民银行突然宣布加息0.25，但市场反应平淡，有利空出尽的感觉。。
4. 中国11月铜精矿进口552,773吨，同比增长12%，1-11月份总共进口598吨，同比增加6.4%。
5. 中国海关公布11月份精炼铜进口232298吨，同比增加18.84%，1—11月份总共进口1693500吨，同比减少8.52%。
6. 从现货月持仓仍然较高以及大户持仓报告看，外铜市场的逼仓行为还未结束，这为全球铜价再次冲击历史记录提供支持。但在国内货币政策紧缩预期未消、年底资金回笼结算、铜消费淡季等背景下，铜价继续大幅上行的理由并不充分，短期追涨风险较大。

#### 金属分析师

联系人：陆士华

电话：0516-83831180

电子邮件：

[506816831@qq.com](mailto:506816831@qq.com)



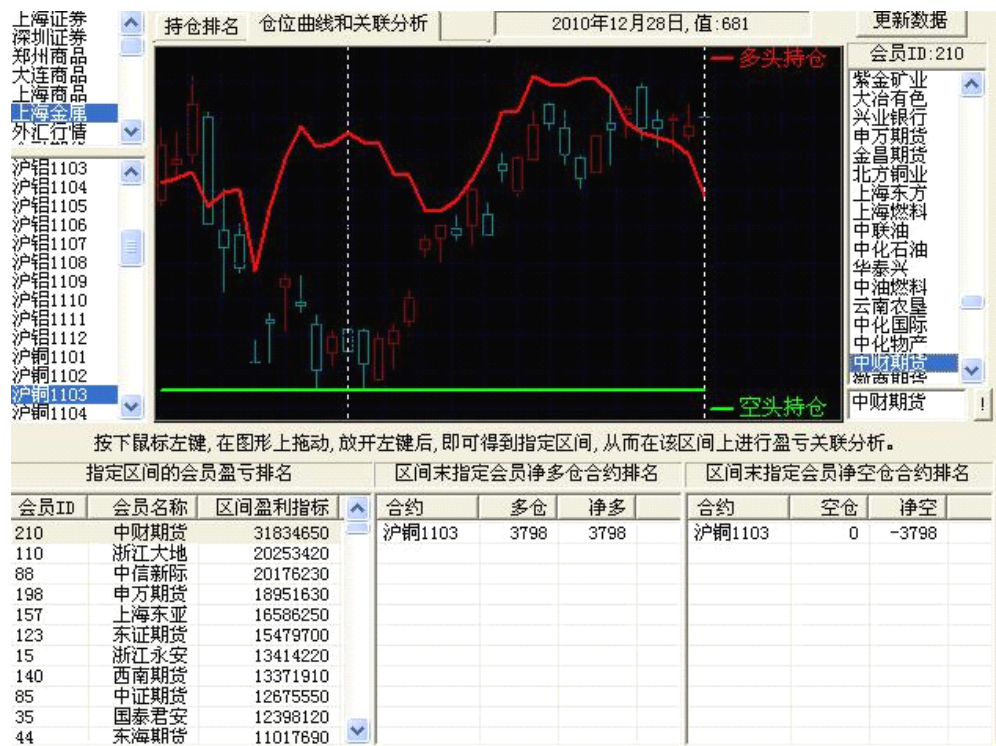
## 技术分析

**点评：**。再次几次上冲69500-70000一线受阻后，今日期价受股市走弱和橡胶大幅回落的影响，期价震荡冲高回落，但期价依然收于69000之上，期价并没有大幅回落，从必赢三线来看必赢三线回到0轴之上，建议多单继续坚定持有，期价盘中回调可以寻机加码。



## 持仓分析

**点评：**从近期表现较好的中财期货可以看出多单今日小幅减少，空单在持续不变，多单仍占绝对优势。短期做空需谨慎，仓轻者可少量持有，多单，期价回调后可伺机加码买进，仓重者可以逢高减持，回调再进。



## 天然橡胶

## 每日观点：大幅回落 多单离场

## 投资策略

**中期策略** 多单离场观望，但不建议追空

**短期策略** 逢低买进

## 基本面

- 1、TOCOM 橡胶期货周二收跌2.3%，价格受上海期胶跌势打压，美元兑日圆跌至三周低位，且投资者在昨日价格连续第六日触及纪录高位后进行年底前的了结获利。
- 2、泰国 USS3橡胶现货价格12月28日下跌，报每公斤138.06-138.19泰铢，跟随期货市场跌势，卖家释放库存，供应增加。
- 3、主板新股海南橡胶（601118）今日发行。值得注意的是，该新股的发行市盈率高达87.73倍，再次刷新了此前四方股份（601126）创下的纪录。
- 4、ANRPC 最新报告称，2011年全球天然橡胶供应料增长5.3%，至990万吨，同时预计泰国今年四季度产量料降33%，高于预期的28%。

## 市场综述

今日橡胶 1105 合约小幅低开后窄幅波动，10 点 45 分价格突然暴跌。随后市场一直被空头主宰，多头反弹力度微弱。价格持续下跌至收盘，达到最低点 36025 元。期价最终报收于 36030 元，较昨日下跌 1185 元，跌幅 3.18%。全天成交 1052220 手，较昨日增加了约 20 万手，持仓 199668 手，与昨日基本持平。

## 金属分析师

联系人：陆士华

电话：

0516-83831180

电子邮件：

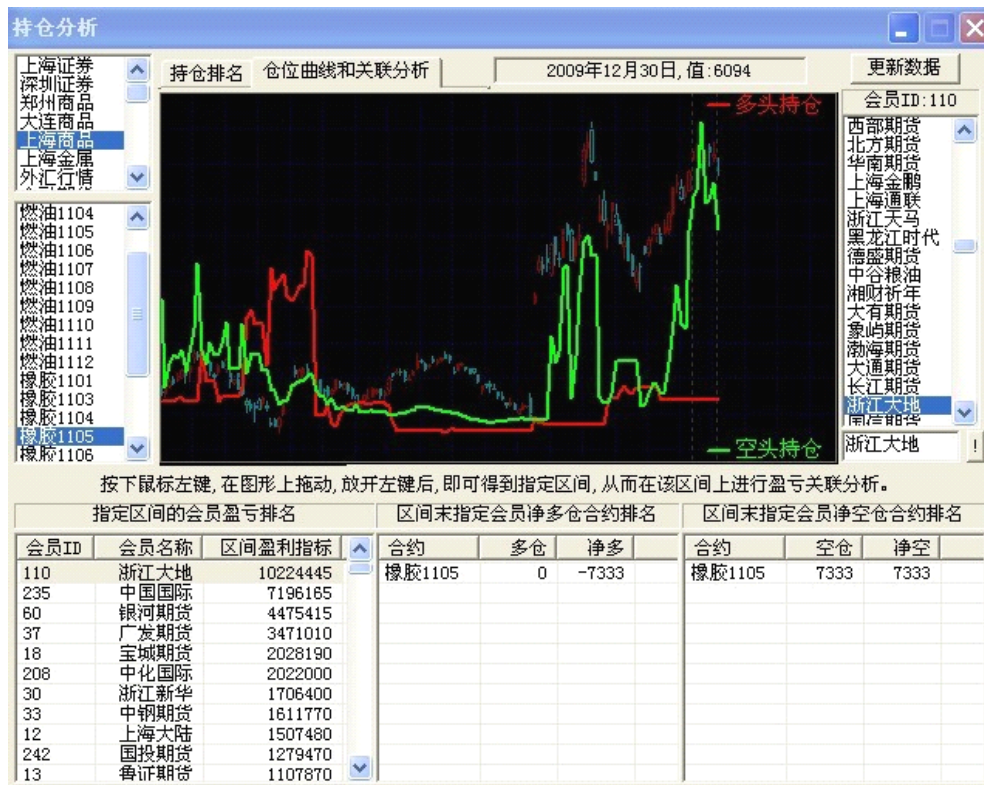
[506816831@qq.com](mailto:506816831@qq.com)

### 技术分析



**点评：**价格自10点45跳水后持续下跌，但与此同时主力线的下行只持续到了约20分钟，随后便转而向上。特别是在尾盘的上漲背离较为明显，明天价格反弹的可能性大。

### 持仓分析



**点评：**空仓持有量第一的浙江大地期货（7333手）因今日期价大幅下跌而盈利最多，但今日其减少空仓1683手。昨日表现出色的中国国际期货空仓持有亦大幅减少。说明主力会员认为期价可能反弹。



螺纹钢

每日观点：加息阴影仍存 期钢缩量减仓整理

投资策略

中期策略

多单继续持有耐心等待期价回暖。

短期策略

上涨背离形态显现，潮起潮落指标以运行到低位，主力线即将上穿0轴，若明日开盘后主力线保持今天态势继续上行，则可跟随主力逢低做多。

市场综述

期钢28日窄幅震荡，其主力1105合约开盘于4738点，全天保持在4745上下10个点波动，最高4755，最低4737，最终以0.08%的跌幅报收于4744点。成交量极度萎缩，全天仅成交261366手，减仓16122手至598940手。

国内钢材现货市场报价趋弱，大部分地区报价保持平稳，接近半数地区报价下跌，全国28个主要地区的螺纹钢均价下跌至4811元/吨，成交清淡局势仍未改变。

原材料方面，国际市场63.5%一度矿 CFR 报价上涨1美元/吨至177-179美元/吨，国内矿、废钢和钢坯报价均小幅上涨。

基本面

钢厂方面：继宝钢、武钢上调明年一月份钢材价格之后，河北钢铁集团也上调明年一月份价格。其中，建筑钢材价格上调 70 元左右，对螺纹钢、盘螺出厂价格上调 50 元/吨，现 HRB335 Φ12-14mm 螺纹钢出厂价格为 5080 元/吨，HRB335 Φ16mm 螺纹钢出厂价格为 4850 元/吨；HRB335 Φ18-20mm 螺纹钢出厂价格为 4830 元/吨，HRB335 Φ22-25mm 螺纹钢 4860 元/吨，三级螺纹钢在同规格基础上加价 80 元/吨，HRB400 8-10mm 盘螺价格为 4930 元/吨。而济钢集团闽源钢铁有限公司确从今日起在“12月8日济钢集团闽源钢铁螺纹钢出厂价格调整信息”基础上对螺纹钢下调 30 元/吨，现 Φ12mm 螺出厂挂牌为 4610 元/吨，Φ14-28mm 螺出厂 4560 元/吨；三级加价 100 元/吨。

铁矿石方面：综合媒体消息，印度最大的铁矿石生产商和出口商印度国家矿业开发公司一位不愿意公开姓名的官员星期一透露，该公司出口铁矿石价格将从下周一起上调 3%，该价格将适用整个第一季度。

金属分析师

联系人：程艳荣

电话：

0516-83831107

电子邮件：

[cyr@neweraqh.com.cn](mailto:cyr@neweraqh.com.cn)

下游需求方面：综合媒体 12 月 27 日消息，中国指数研究院数据显示，今年至今的 52 周内，在北京、上海等 10 个重点城市中，楼市成交量除武汉同比上涨 1.18% 以外，其余城市皆同比 2009 年同期下跌。累计成交量前三位为重庆、上海、长沙。今年前 52 周内，楼市成交量跌幅较高的为深圳 50.83%，南京 45.45%，杭州 44.47%，上海 40.32%，北京 39.7%；而跌幅较小的城市包括天津 23.43%，长沙 13.69%，重庆 7.40%。



### 技术分析

**点评：**

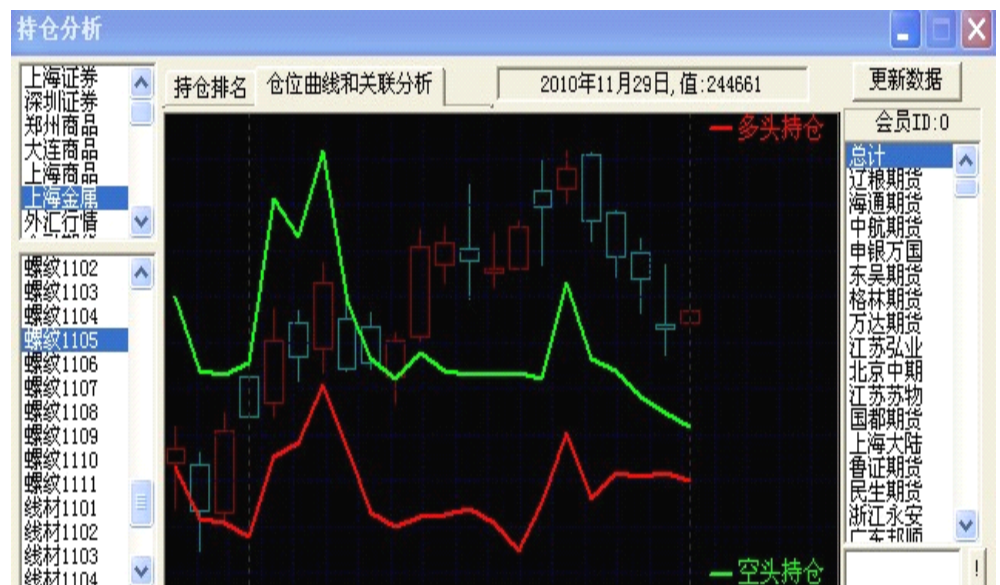
期价全天保持窄幅震荡，15分钟主力线全天保持震荡上行态势，5分钟主力线11:20开始拐头向上，下午期价下跌主力线坚挺向上运行，形成上涨背离形态之二，预示下跌时间和空间有限，而且尾盘即将上穿零轴，潮起潮落也已运行到低位，建议明日开盘后继续关注主力动态，若主力线保持今天态势继续上行，则可跟随主力逢低买入。



### 持仓分析

**点评：**

从持仓排名前20为的总计持仓来看，28日多空双方均有减持，但空头出场意愿更强，建议跟随大户逢低买入。





豆油

每日观点：内外演绎协同上涨，豆油上行突破

投资策略

中期策略

美洲圣诞之月，我国元旦、春节迫近，消费旺季令豆类油脂价格显强，长期建多操作；南美天气及国内宏观政策为后市关注要点。

短期策略

跳跃年内高位，多头仍具备持单价值，稳站 10500 点多单积极介入

市场综述

CBOT 豆油主力合约放量攀升，屡创新高近27个月的新高；国际原油仍踏在奔往100点的路上。国内豆油今日跳越10500之上，冲高10662点，最低止于10556点。减仓七千余手至50万手以上持仓，成交73万手以上；收上影阳线，结算价10616点，创08年8月份新高。

股指疲弱依旧，商品受国际商品走强普遍获得提振，但盘中可见股指拖累的身影。

基本面

布宜诺斯艾利斯谷物交易所 23 日称，阿根廷 2010/11 年度大豆种植面积料在 1850 万公顷，较交易所前次预估下滑约 1%，因受部分地区的干旱天气影响。交易所在之前一次的周度报告中称，预计阿根廷 2010/11 年度大豆种植面积为 1870 万公顷。阿根廷是全球第三大大豆出口国，也是头号豆粕豆油供应国。

23 日，阿根廷最大的谷物港口罗萨里奥的压榨厂工人在与资方达成薪酬协议后停止罢工活动。为期两天的罢工令全球第一大豆油和豆粕供应国阿根廷的压榨活动受阻，并提振美国豆油期货价格。此次罢工得到迅速解决，预期不会对中国、印度及欧盟等主要市场的出口造成影响。

阿根廷 27 日大豆气象预报显示，展望本周三至周五，天气干燥，此期间气温高于正常水平。周末降雨及较为凉爽的气温缓解阿根廷中部主要种植区大豆作物生长压力。作物忧虑持续，因降雨量低于正常水准且天气时而炎热。

农产品分析师

联系人：王成强

电话：

0516-83831127

电子邮件：

wcqmail@163.com

12 月 28-30 日国家政策性粮食竞价销售，其中，28 日周二，国家临时存储跨省移库大豆 30 万吨。此前的 12 月里，国家连续两次抛售国储大豆，两次均以流拍告终：12 月 3 日，29.57 万吨国家临储大豆全部流拍；12 月 14 日，29.63 万吨国家临储大豆全部流拍。

国储 30 万吨大豆今日 8：30 分准时开拍，各地拍卖情况：河北 2008 年大豆起拍价 3920-3960 元/吨，成交率 0%。山东 2008 年大豆起拍价 3960-4000 元/吨，成交率 0%。北京 2008 年大豆起拍价 4010 元/吨，成交率 0%。天津 2008 年大豆起拍价 3900-3940 元/吨，成交率 0%。陕西 2008 年大豆起拍价 4090 元/吨，成交率 0%。



### 技术分析



#### 点评:

右图显示的是，投资家软件，第一栏豆油近三日的5分钟K线图谱，第二栏潮起潮落技术指标，第三栏三线必赢技术指标，第四栏日内操盘技术指标。

今日，主力线仍在零轴上方，但跳空的价格走势并未得到主力线上扬的配合，故此价格冲高后维持高位震荡。

盘尾主力线有翘首之意，暗示后期仍进一步看好多头趋势；逢低吸筹。

### 持仓分析

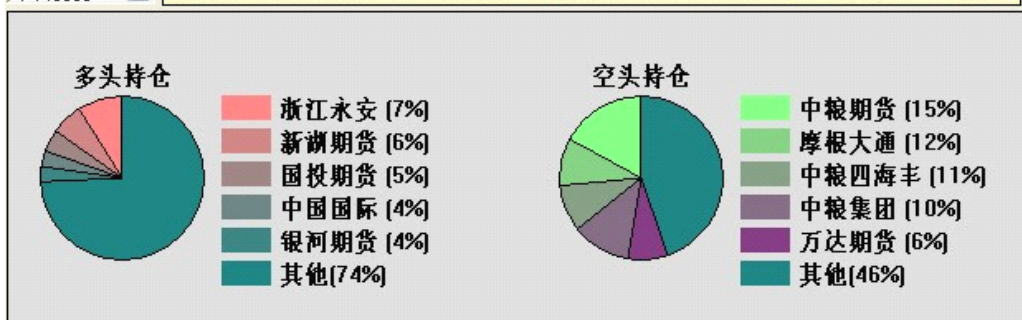
序号	会员	多仓	增减	会员	空仓	增减
1	浙江永安	19759	-1011	中粮期货	38975	1567
2	新湖期货	16013	677	摩根大通	31148	1385
3	国投期货	12863	-4171	中粮四海丰	28500	0
4	中国国际	12086	-122	中粮集团	27200	0
5	银河期货	11165	540	万达期货	16910	-518
6	一德期货	10111	57	浙江永安	12736	134
7	浙江大地	9894	31	中国国际	10481	-586
8	宏源期货	9527	189	国投期货	9364	448
9	国泰君安	6569	-90	信达期货	5973	-151
10	中粮期货	6398	1760	新湖期货	3915	-563
11	成都倍特	5692	528	汇鑫期货	3655	-626
12	万达期货	5665	458	重庆新涪	3654	400

#### 点评:

盘中遭遇较多的获利盘了解，加之中粮空单压制，限制了价格上涨空间。

表现为永安、国投资金离场前余手多单，中粮加码空头头寸。

新高后期，需要新的投机力量予以配合，密切关注后期投机持仓增持力度。



## LLDPE

## 每日观点：短期或回归偏弱震荡行情

## 投资策略

**中期策略：**假日临近逢高适当减仓，多单轻仓位继续持有，止损暂时维持 12300 元/吨；第一目标位 13500 元/吨，13000 附近可适当减仓。

**短期策略：**短线操作以逢低建多单为主，前期短线区间 12200-12500 告破，运行区间上移至 12500-13000。

## 市场综述

连塑今天大部分时间宽幅震荡，12800 的压力位一直无力攻克，尾盘在整个市场的影响下，迅速跳水，最终收阴。连塑主力合约 L1105 较前一日下跌 50 点，或 0.40%。L1105 合约早盘开于 12730 点，尾盘收于 12595 点，最高 12790 点，最低 12580 点。今日连塑的成交量和持仓量均较前一日明显缩减。

北半球的严寒，假期的出行刺激原油价格有可能继续维持震荡上行冲击 100 美元整数关口，带动石脑油，乙烯，PX 等化工品整个产业链价格上行，使得塑料生产成本不断攀升，中长期期价受到成本支撑将继续维持震荡上行态势。但是期价在 12750 一线遇到较强压力，市场中获利单在 12750 一线的离场，使得期价有可能继续维持震荡。所以期价短期内有可能维持区间震荡，后市上涨概率依旧较大。但临近元旦，商家对后市并不乐观，炒作清淡。持续推涨的能力有待商榷，短期震荡偏强，短线可日内操作，趋势型可持轻仓观望。

## 基本面

27日，纽约商业期货交易所 NYMEX 2月原油期货下跌20美分至每桶91.31美元。中国央行宣布年内第二次加息，以对抗较高的通胀以及目前严重的负利率情况，此举显示中国已进入加息周期，给原油市场带来一定压力。受北半球异常低温天气及燃料需求意外大增的影响，价格迅速回升。油价还受美国一家大型汽油厂重新开工的消息打压，位于维尔京群岛的 Hovensa 炼油厂日产能50万桶的流化催化裂化装置因故障而停产逾两周，现已恢复生产。

欧佩克在埃及首都开罗召开产油国石油部长会议，各石油主要生产国家石油部长表示，将无需采取相应措施阻止原油价格的继续上涨，而且利比亚代表表示，2011年原油价格将有可能站上110美元/桶。

LLDPE 方面，28日，扬子石化 LLDPE 挂牌销售，7042报10850元/吨，广州石化 LLDPE 挂牌销售，7042报11050元/吨，茂名石化 LLDPE 挂牌销售，7042报11000元/吨。

24日(27日休市)，亚洲乙烯市场，价格上涨9.5美元/吨，CFR 东北亚收于1185-1187美元/吨，CFR 东南亚收于1094.5-1095.5美元/吨。东北亚石脑油价格继续走强，成本支撑强劲。但终端买气偏弱，中国大陆及台湾地区终端用户备货充足。东南亚货源供应方面，由于欧洲地区乙烯价格偏高，亚洲至欧洲套利窗口开启，中东货源流向转至欧洲，短线对亚洲供应下降。

## 化工品分析师

联系人：陈小林

电话：

0516-83831107

电子邮件：

chenxiaolin80@qq.com



### 技术分析

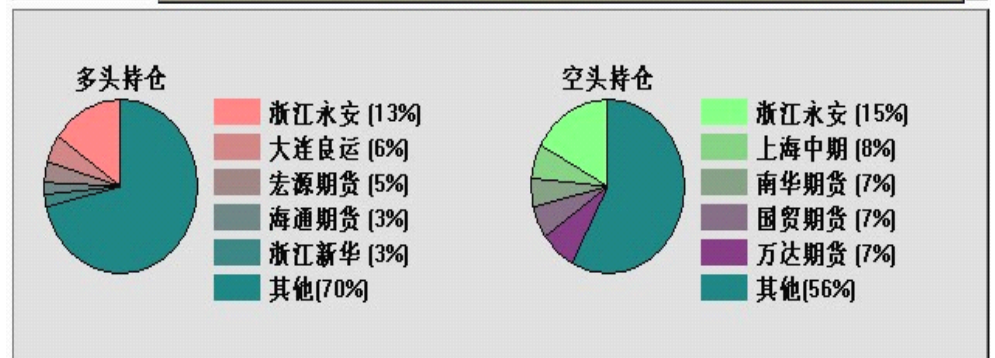


### 持仓分析

序号	会员	多仓	增减	会员	空仓	增减
1	浙江永安	12225	-96	浙江永安	14634	637
2	大连良运	5532	-22	上海中期	7678	-26
3	宏源期货	4782	184	南华期货	7136	1241
4	海通期货	3054	89	国贸期货	7031	-99
5	浙江新华	2951	-462	万达期货	6844	406
6	冠通期货	2773	-337	冠通期货	3899	-579
7	渤海期货	2685	-5769	浙商期货	3415	-84
8	中国国际	2303	-243	经易期货	3118	-157
9	鲁证期货	2137	-250	中国国际	2923	-554
10	国海良时	2037	9	新潮期货	2890	20
11	浙江中大	2018	313	东证期货	1455	155
12	中钢期货	1683	467	兴业期货	1243	-8

点评：

今日盘后持仓可以看出，前期第一大多头主力渤海期货大幅减仓 5769 手，在外盘油价高位震荡国内利空频出情况下选择节前获利了结，空头持仓相对稳定，净空形势再度扩大，市场面临变数，后市谨慎操作。



## 股指期货

## 每日观点：期指再次大跌，反弹随时出现

## 投资策略

**中期策略：**反弹基础仍在。

**短期策略：**c浪下跌，技术指标已经到多单建仓区域，建立并持有多单。

## 市场综述

期指今日延续昨日跌势，小幅低开，之后一路震荡下跌，中午收盘时有所回稳，午后在黄金股的带动下一度反抽，但地产走弱，大盘再度向下。

## 基本面

江苏、广东、山西、湖南、山东烟台等10余省市的“十二五”规划建议中，都提出实施收入倍增计划。

央行会议传递的信息表示，2011年要认真实施稳健的货币政策，增强金融调控的针对性、灵活性、有效性，把稳定价格总水平放在更加突出的位置。明年中国财政赤字预算减少1500亿 中央投资下降。

## 金融分析师

证监会打击信息披露违法 对董监高采用过错推定

联系人：席卫东

电话：

025-84787995

电子邮件：

xx@neweraqh.Com.cn



## 技术分析



点评：必盈三线在0轴下，主力线已经逐步回落。

## 持仓分析

持买单量排名				持卖单量排名			
名次	会员简称	持买单量	比上交易日增减	名次	会员简称	持卖单量	比上交易日增减
1	0001-国泰君安	1838	143	1	0001-国泰君安	4334	604
2	0011-华泰长城	1358	-229	2	0018-中证期货	3754	138
3	0003-浙江永安	1312	-76	3	0016-广发期货	2192	177
4	0017-信达期货	1305	295	4	0011-华泰长城	1788	-179
5	0016-广发期货	1216	-176	5	0010-中粮期货	1423	348
6	0006-鲁证期货	1154	-401	6	0003-浙江永安	989	156
7	0109-银河期货	1089	91	7	0133-海通期货	940	58
8	0133-海通期货	964	135	8	0007-光大期货	862	1
9	0002-南华期货	962	63	9	0156-上海东证	831	-350
10	0007-光大期货	951	179	10	0145-大华期货	794	96
11	0018-中证期货	868	172	11	0115-中信建投	731	62
12	0008-东海期货	683	15	12	0136-招商期货	693	-13
13	0136-招商期货	642	83	13	0002-南华期货	666	-117
14	0131-申银万国	628	78	14	0006-鲁证期货	632	135
15	0115-中信建投	547	35	15	0131-申银万国	611	-121
16	0156-上海东证	538	39	16	0128-江苏弘业	495	161
17	0009-浙商期货	535	-4	17	0168-天琪期货	473	215
18	0159-中国国际	496	74	18	0121-中钢期货	351	44
19	0010-中粮期货	492	36	19	0017-信达期货	329	-57
20	0118-国联期货	430	123	20	0109-银河期货	280	10
		18008	675			23168	1368

点评：今日多空单均增持，空头增持较多。明日可能受压。

## 免责声明

本评述由新纪元期货有限公司撰写，研究报告中所提供的信息仅供参考。

本评述的信息均来源于公开资料，我公司对这些信息的准确性和完整性不作任何保证，我们已力求评述内容的客观、公正，但文中的观点、结论和建议仅供参考，评述中的信息或意见并不构成所述期货交易依据，投资者据此做出的任何投资决策，本公司不会承担因使用本评述而产生的法律责任。

公司对于本免责声明条款具有修改权和最终解释权。

## 联系我们

### ◇ 新纪元期货有限公司 总部

地址：江苏省徐州市淮海东路153号  
电话：0516-83831107

### ◇ 新纪元期货有限公司 北京营业部

地址：北京市东城区东直门外大街48号东方银座写字楼5层  
电话：010-84261653

### ◇ 新纪元期货有限公司 南京营业部

地址：南京市北门桥路10号04栋3楼  
电话：025-84787997 84787998 84787999

### ◇ 新纪元期货有限公司 广州营业部

地址：广东省广州市越秀区东风东路703号粤剧院文化大楼11层  
电话：020-87750882 87750827 87750826

### ◇ 新纪元期货有限公司 苏州营业部

地址：苏州园区苏华路2号国际大厦六层  
电话：0512-69560998 69560988

**全国统一客服热线：0516-83831105 83831109**