



新纪元期货有限公司  
NEW ERA FUTURES CO., LTD

# 每日投资导读

2010年12月24日星期五

## 目 录

### 【每日评述】



[期市早八点](#)

### 【品种聚焦】



[有色金属](#)



[天然橡胶](#)



[螺纹钢](#)



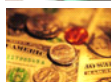
[豆类油脂](#)



[棉花白糖](#)



[化工产品](#)



[股指期货](#) [股指套利](#)

### 新纪元期货有限公司

#### 研发部

分析师：魏 刚 席卫东

陆士华 陈小林

王成强 高 岩

程艳荣 张 雷

编 辑：李 明

电话：0516-83831107

0516-83831127

0516-83831134

传真：0516-83831107

地址：徐州淮海东路153号

邮编：221005

### [【联系我们】](#)

## 国际要闻

## 1. 美国第三季度经济增幅上调为2.6%

美国商务部22日公布的数据显示，今年第三季度，美国实际国内生产总值最终修正值按年率计算增长2.6%，高于前两次预估增幅，表明美国经济复苏速度略有加快。第三季度经济增幅之所以上调，主要因为政府开支、出口、私营部门库存投资对经济的贡献度增大。最终修正值高于前两次预估的2.0%和2.5%的增幅。今年第一季度和第二季度，美国经济增幅分别为3.7%和1.7%。

(PMI等先行指标也提示美国经济呈现较好复苏势头。同时，第三季度消费者开支增长2.4%，是自2006年底以来最大增幅，表明经济复苏的基础较坚实。)

## 2. 日本预计2011财年经济增长率降至1.5%

日本政府22日发布经济展望报告，预计2011财政年度经济实际增长率为1.5%，大幅低于2010财年日本政府预计的3.1%的增长率。经济增长率下降一方面由于个人消费疲软，另一方面因为外需不足。另外，日本消费价格指数(CPI)眼下呈下跌趋势。内阁府预计，CPI下跌趋势将在2011年中期停止，但这一指数届时不会升高。

(日本经济仍在泥潭中，前行步履沉重。在这样的背景下日本继续宽松货币政策就毫无悬念了。)

## 宏观分析师

联系人：魏刚

电话：

0516-83831185

电子邮件：

wg968@sohu.com

## 国内要闻

## 1. 中央农村工作会议：三农工作首要任务稳定发展粮食生产

中央农村工作会议21日至22日在北京举行。会议系统总结2010年农业农村工作，科学谋划“十二五”时期农业农村发展，重点研究加快水利改革发展问题，全面部署2011年农业农村工作。会议讨论了《中共中央、国务院关于加快水利改革发展的决定(讨论稿)》。会议提出了明年农业农村工作的重点任务：一是继续大幅度增加“三农”投入，巩固完善强化强农惠农政策。二是毫不放松抓好农业生产，切实保障主要农产品有效供给。稳定发展粮食生产是明年“三农”工作的首要任务，



要确保稳住粮食播种面积，努力提高单产。三是大力改善农产品流通和市场调控，努力保持农产品价格合理水平，畅通农产品流通渠道。

#### 4. 发改委：今年原油对外依存度预计将接近 55%

国家发改委21日晚间披露，预计今年原油对外依存度将接近55%，石油安全面临的形势更加严峻。中国2009年生产原油1.89亿吨，净进口原油却达到1.99亿吨，原油进口依存度首超50%的警戒线，达53%。2010年国内原油消费继续快速增长，1-10月份国内成品油消费量累计达1.9亿吨左右，同比增10.6%；进口原油1.98亿吨，同比增长20%。发改委指出，提价是为利用价格杠杆抑制石油消费过快上涨。

（原油进口依存度不断提高，是至少今后5年内的趋势，因为国内原油消费量在不断增长，产量有限。应该反思中国的小轿车发展战略。）

## 沪铜

## 每日观点：关前休整 小幅涨跌

## 投资策略

## 中期策略

伦敦铜已经站稳 9200--9300 美元一线，今日虽然受韩国再次大规模实行军演的影响冲高回落，但铜价大幅回落的可能性不大，建议低位多单继续持有，回调可适当加码，多单止盈 68100

## 短期策略

短期沪铜在 69500--70000 一线存在强大强大压力，伦铜电子盘今日再次突 9300 美元的阻力，今日上海期铜震荡回落，建议多单继续持有，期价盘中回调可积极寻求低点买进，仓重者盘中寻求高点可适当减仓，建议短期不追高，关注 70000-69500 的压力情况，突破可加码。

## 市场综述

今日沪铜受伦铜小幅震荡的影响落为高开，在上冲到69200附近明显跟多力量不足，期价维持小幅震荡，上午10.30过后期价出现下跌行情，主力合约1103合约在下探至68100之下有明显支撑，特别是橡胶再次走强的带动下，期价并没有出现恐慌性下跌，主力合约1103合约报收68660元，主力合约1103合约全天下跌550元，全天1103合约成交182500手，成交量小幅萎缩，持仓大幅减少7892余手。达到188642手。

## 基本面

1. 今日上海铜长江现货报价6725—67800元，下跌600元，现货升帖水为 c550\c350。贴水有所放大。
2. 今日上海现货库存没有变化，总库存为594256吨。伦敦铜库存增加3775吨至367725吨，注销仓单继续维持在5%左右。
3. 上午韩国再次宣布23日举办更大规模的军事演习，市场出现短暂的恐慌。
4. 中国11月铜精矿进口552,773吨，同比增长12%，1-11月份总共进口598吨，同比增加6.4%。
5. 中国海关公布11月份精炼铜进口232298吨，同比增加18.84%，1—11月份总共进口1693500吨，同比减少8.52%。
6. 从现货月持仓仍然较高以及大户持仓报告看，外铜市场的逼仓行为还未结束，这为全球铜价再次冲击历史记录提供支持。但在国内货币政策紧缩预期未消、年底资金回笼结算、铜消费淡季等背景下，铜价继续大幅上行的理由并不充分，短期追涨风险较大。

## 金属分析师

联系人：陆士华

电话：

0516-83831180

电子邮件：

[506816831@qq.com](mailto:506816831@qq.com)

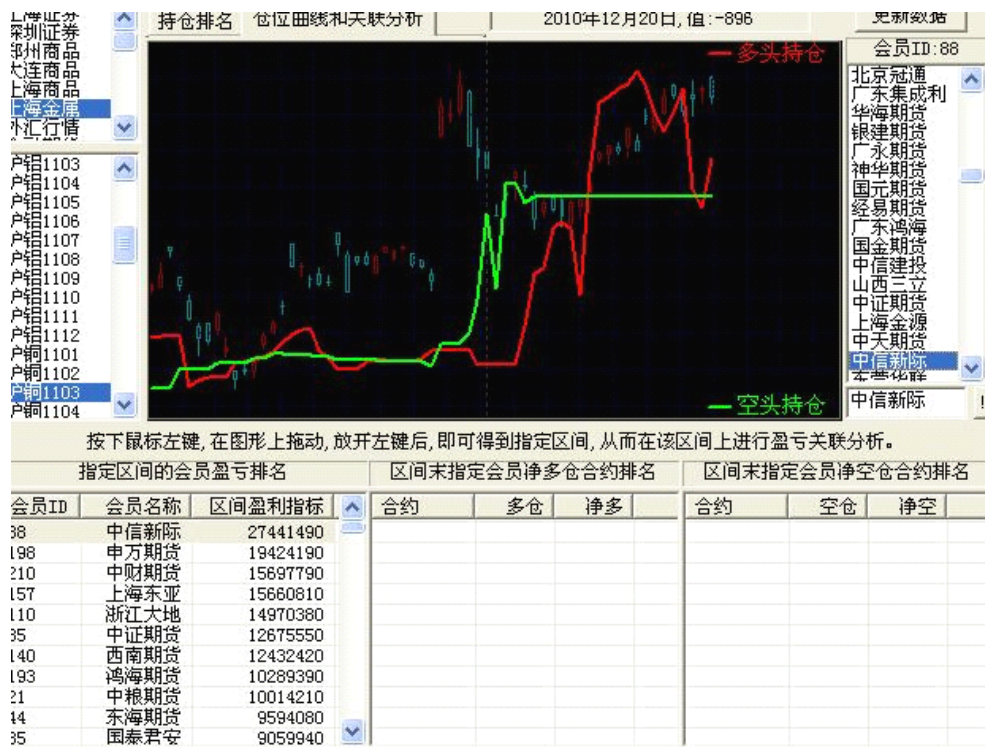
### 技术分析

**点评：**。再次几次上冲 69500-70000 一线受阻后，今日期价受韩国宣布 23 日举行更大规模的军演的影响大幅回落，期价短期将考验 68500 一线的支撑力度，尾盘期价重新回到 68500 之上，今日受股市下跌和外盘电子盘重新走弱的带动期价回到 69000 之下，同时必赢三线回到 0 轴之下，短期呈现相对弱势，但不建议大家追空，明日可继续寻机短多操作。



### 持仓分析

**点评：**从近期表现较好的中信新际期货可以看出多单今日小幅增加，空单在持续不变，多单占绝对优势。短期做空需谨慎，仓轻者可少量持有单，期价回调后可伺机加码买进，仓重者可以逢高减持，回调再进。



## 天然橡胶

## 每日观点：利多利空交织 追空不宜

## 投资策略

**中期策略** 多单可继续持有

**短期策略** 逢回调低点买进

## 基本面

1、进入12月份后，国内天然橡胶主产区将进入收尾阶段，新增资源有限，而目前社会库存也较往年大幅减少，加上汽车工业回暖而带来的轮胎需求的增长，这将会限制天然橡胶价格的下调空间。

2、TOCOM 橡胶期货合约周四较昨日的记录最高价格略有下降，最新价为410.5日元/千克，跌幅0.27%。

3、泰国 USS3橡胶现货价格12月23日涨至每公斤136.68-137.50泰铢的纪录高位，因市场供应不足，工厂年末前大量备货。（供给依然紧张）

4、印度国内橡胶价格周二触及每100公斤20,750卢比纪录高位，业内人士认为，该国胶价有望继续创新高，追随国际胶价且供应紧俏。印度是全球第四大天然橡胶生产国，但印度11月天然橡胶产量下滑5.3%至88,500吨，进口量跳增49%至10,744吨。（国际需求旺盛）

## 市场综述

今日橡胶主力 1105 合约小幅高开后窄幅振荡走高，最高涨至 37275 后振荡回落。早上收盘前期价格略有反弹，午后价格则一直处于横盘整理状态。最终报收于 37175 元，较昨日上涨 80 元，涨幅 0.22%。全天成交 932074 手，较昨日减少约 13 万手，持仓量较昨日也略有减少。

## 金属分析师

联系人：陆士华

电话：

0516-83831180

电子邮件：

[506816831@qq.com](mailto:506816831@qq.com)

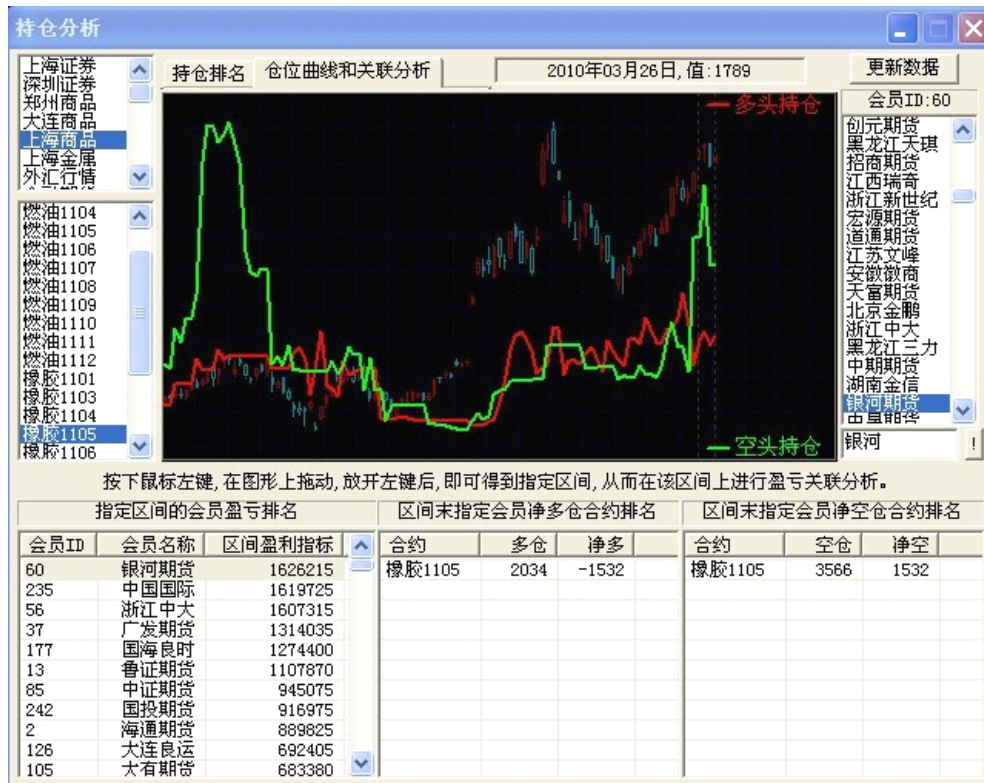


## 技术分析



**点评:** 新纪元分水岭全天整体呈水平, 说明多空力量较为均衡。午盘后价格横盘, 主力线向上并穿0轴, 形成上涨背离。明日价格振荡上行的可能性较大。

## 持仓分析



**点评:** 最近表现出色的银河期货空仓持有3566手, 多仓持有2034手。今日银河多空持仓都有增加, 但多仓增加的幅度较大。明日价格看涨。

## 螺纹钢

## 每日观点：期价失守4800 明日或将继续调整

## 投资策略

## 中期策略

引领期价拉升的主要因素逐渐消退，但现价继续上行，预计近期将会继续上行，但上方空间不大，前期多单可继续谨慎持有，但不建议继续追多。

## 短期策略

建议明日开盘后先观望主力动态，若主力线上穿0轴，则可跟随主力偏多操作。

## 市场综述

期钢23日延续周三的跌势继续下行，其主力1105合约以4798点开盘后震荡下跌，下午开盘后曾一度上冲，但未触及开盘价便回调，继续下跌，最低下探到4763点，最终以0.62%的跌幅报收于4774点。成交和持仓均有萎缩，全天成交387802手，减仓3752手至632388手。

现货市场方面，大部分地区报价与22日持平，上海地区报价下跌10元/吨，北京、包头、沈阳、长春、哈尔滨等北方地区上涨10元/吨——701元/吨不等，全国28个主要地区的螺纹钢均价上涨至4828元/吨，虽现价上行但成交却依然清淡。

原材料方面，国内铁矿石市场稳中向好，钢坯市场坚挺向上，部分地区价格持续攀升。波罗的海干散货截至周三下跌至1373.00点。

## 基本面

综合媒体消息，印度矿业行业联盟周三表示，印度11月铁矿石出口较去年同期下滑30.6%至801万吨。在4月至11月期间较去年同期下滑15.7%至5458万吨。印度今年的出口受到南部卡纳塔克邦的出口禁令影响，且最近的降雨影响了铁矿石主要出口邦Goa state的出货。印度在3月31日结束的上一财政年度，共出口了1.1737亿吨铁矿石。

英国钢铁资讯公司22日预计，全球钢铁价格2011年将平均上涨10%，因为原材料价格上涨，同时钢铁批发商重新开始存货。2011年起全球钢铁综合价格指数将达到平均809美元/公吨，之前该公司的预测值为756美元/公吨，2010年改价格指数约为733美元/公吨。MEPS分析师Kaye Ayub称，尽管2011年上半年，钢铁批发商的存货行为将使钢铁价格上涨20美元，但钢铁价格上涨的大部分原因在于原材料价格的上升。在2011年下半年，钢铁价格的上涨将更加缓和，因为到时批发商的存货行为将可能键入，美元的升值将抵消其他地区货币升值造成的钢铁价格的上涨。MEPS公司预计，全球2011年全球粗钢的产量将达到14.6亿吨。2010年全球粗钢产量约为14亿吨。

商务部网站最新消息，商务部部长陈德铭22日在2010年全国商务工作会议上强调指出，2011年要积极扩大进口，完善铁矿石和钾肥联合谈判机制。陈德铭表示，要积极扩大进口，完善进口促进政策，进一步简化进口管理措施，支持扩大进口，促进贸易平衡。适应国内结构调整和产业升级需要，扩大先进技术设备和关键零部件进口，推动企业技术改造。进一步拓宽粮棉等大宗商品进口渠道，便利企业及时根据国内外市场变化组织进口，缓解国内供应压力。举办进口商品展览会，提升广交会等大型展会的进口促进功能。针对重点商品建立政府、行业组织和企业进口协调机制，加强宏观调控和指导，完善铁矿石和钾肥联合谈判机制。继续推动发达国家放宽对我高技术出口管制。

## 金属分析师

联系人：程艳荣

电话：

0516-83831107

电子邮件：

[cvr@neweraqh.com.cn](mailto:cvr@neweraqh.com.cn)





### 技术分析

**点评：**

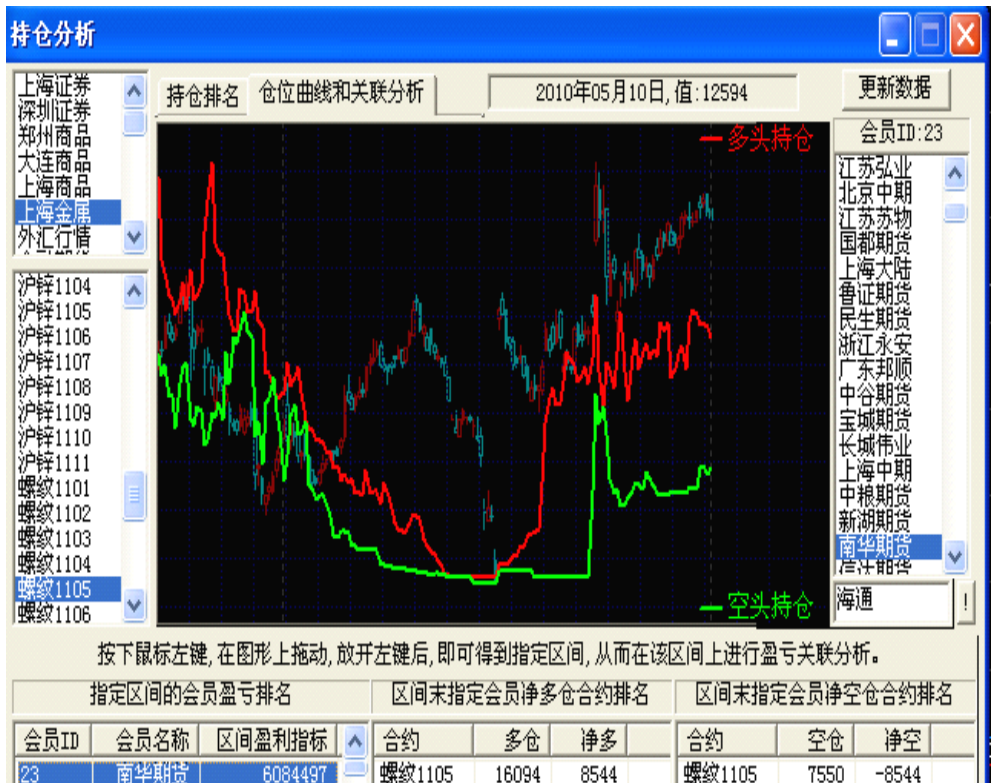
期价自11月中旬以来一直震荡上行，引领期价上涨的因素逐渐消退，预计上方空间不大，前期多单可继续谨慎持有，但中长期不建议继续追多。短期来看，期价23日延续周三的跌势继续下行，下午期价横盘时主力线上行，一度逼近0轴，形成上涨背离形态，但尾盘再次向下拐头，建议明日开盘后先观望主力动态，若主力线上穿0轴，则可跟随主力偏多操作。



### 持仓分析

**点评：**

从持仓排名前20为的总计持仓来看，23日空头略有减少，多头小幅增加，近期表现较好的南华期货今日略该往日凶猛的多头气势，显示大户在震荡行情中谨慎的操作态度。





豆油

每日观点：豆油领涨商品，补涨行情爆发

投资策略

中期策略

美洲圣诞之月，我国元旦、春节逼近，消费旺季令豆类油脂价格显强，长期建多操作；南美天气及国内宏观政策为后市关注要点。

短期策略

万点上方震荡后突然爆发式上冲；短期关注 10500 上方压力

市场综述

CBOT 豆油主力合约放量攀升至2008年8月份的价格水平，再次刷新近27个月的新高；国际原油踏上奔向100点的路上。国内豆油受此提振，高开于10218点，冲高10474点，最低止于10200点。增仓6万余手至519112手持仓，成交89余万手；增仓放量手长阳线，收盘价10448点以是年内新高。

市场展现出的是，有色金属疲软，而豆类油脂走强的风格转换行情。外围市场屡创新高，国内市场补涨心切。

基本面

国际豆类油脂市场整体氛围偏多，阿根廷干旱天气继续提供大豆风险升水，汉堡 21 日消息，油世界称其暂时将阿根廷 2011 年初大豆产量预估下修至 4700 万吨，但警告称，预估值可能再次修改，并取决于未来几周的天气状况，并有可能继续下调至 4300 万吨。（12 月 14 日油世界于对阿根廷 2011 年初大豆产量的预估在 5050 万吨）这将大幅降低南美大豆的供应，利多大豆期价，CBOT 大豆价格或将迭创新高。

阿根廷工人于本周二开始罢工，要求获得年终奖金。嘉吉及邦吉公司位于阿根廷的大豆加工厂已经被堵一天。工人不许卡车进入工厂。目前工人与政府官员没有定下谈判日期，希望劳工部能够干预。工会领导人称，我们将继续罢工，直到我们的要求得到同意。工人要求一次性获得 5,000 比索奖金（约合 1260 美元）。

中国海关总署发布的最新数据显示，十一月份中国大豆进口量为 5,475,107 吨，今年十一月份中国从美国进口了 3,784,147 吨大豆，年比增长 40%左右。从阿根廷进口了 915,016 吨大豆，从巴西进口了 697,722 吨大豆，远远高于上年同期的水平。不过目前国内大豆库存充足，12 月份的国内大豆进口需求下降。

农产品分析师

联系人：王成强

电话：

0516-83831127

电子邮件：

wcqmail@163.com

为期两天的中央农村工作会议今日在京闭幕，明年农业农村工作重点任务，包括继续大幅度增加“三农”投入，巩固完善强化强农惠农政策毫不放松抓好农业生产，切实保障主要农产品有效供给；大力改善农产品流通和市场调控，努力保持农产品价格合理水平等。

国家发展和改革委员会 23 日表示，明年加强农产品价格监管等六大工作，重点整顿粮油、棉花、蔬菜、农资流通和价格秩序，清理规范农产品电子交易市场，严肃查处恶意炒作、串通涨价、哄抬价格等不法行为，遏制过度投机，促进价格运行平稳有序；强化民生价格监管，突出医药价格、教育收费、银行收费等检查重点，维护人民群众切身利益；进一步规范涉农涉农价费，加强资源性产

品价格监管，优化经济发展环境。

2010年黑龙江省省级储备大豆19.1万吨将于24日竞价销售，这也是黑龙江省本月内第四次抛售大豆。前三次的情况是：12月3日，24.6万吨黑龙江省储大豆成交5.5万吨；12月10日，19.1万吨黑龙江省储大豆全部流拍；12月17日，19.1517万吨黑龙江储备大豆，全部流拍。

### 技术分析

#### 点评：

右图显示的是，投资家软件，第一栏豆油近两日的5分钟K线图谱，第二栏潮起潮落技术指标，第三栏三线必赢技术指标，第四栏日内操盘技术指标。

早盘，价格跳升至多空分水岭上方，主力线上升配合，日内方向为多。

早盘几近一刻钟结束，价格迅速攀升，主力线上扬表面主力资金看好后市。



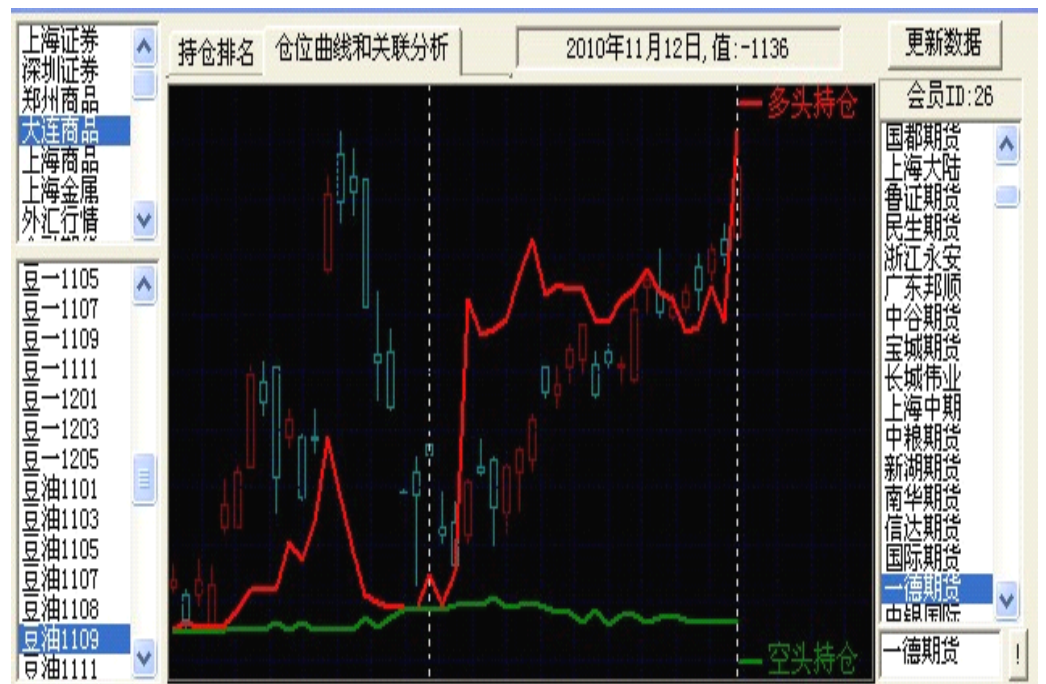
### 持仓分析

#### 点评：

日内大幅飙升，多空争夺激烈。

持仓排名居前的会员，多头主力以浙江资金增持为主，而空头主力以中粮资金增持为主，期价重心大幅攀升，豆油补涨热情较浓。

右图显示的是，一段时间以来一德期货于豆油主力合约上多空争持情况图，多头持仓大幅上扬，显示其主力阵营看好后市的积极态度。





白糖

每日观点：反弹加速 防范高位回调风险

投资策略

中期策略

中线获利多单适逢高减持兑现盈利，当前价位以上不建议继续加码；中线空单在7200以上高位可建立部分试探性仓位。

短期策略

获利多单目前的首要任务是保护盈利，短期内7200以上的追涨空间已经有限，若价格回调超过今日阳线实体则建议止盈保护盈利；目前反弹高位回调风险正逐步累积，实时关注盘间的短空机会。

基本面

备受市场关注的2010/2011榨季第三批国产白砂糖竞卖昨日如期进行，9:00开始至17:00结束，全部成交，期间竞卖价格稳步走高，最高价6950元/吨，最低价6760元/吨，均价6866.56元/吨，比上次高出近600元，成交金额:13.74亿元。加上库点提货等费用，此批20万吨白糖的抛售价格与广西主产区的中间商报主流报价持平或略高，高于此前的市场预期。

下午批发市场呈现震荡上行行情，收市时S10124合同上涨24元，收市价6860元/吨。下午主产区中间商报价大体持稳，成交一般，制糖集团顺价销售。柳州中间商新糖报价6880元/吨，制糖集团报价6850-6900元/吨，成交较好；南宁中间商新糖报价6860元/吨，成交一般，制糖集团顺价销售；云南昆明报价7100-7120元/吨，报价不变，成交一般。云南糖价高于广西糖价的格局延续。

在广西糖网采价的销区49个城市中，中间商上调报价的城市有15个，报价与昨日持平的有23个，下调报价的有7个，4个城市中间商暂不报价。销区现货价大多涨至7100元以上，贵阳中间商云南糖报价最高甚至达到7450元。

市场综述

ICE11号原糖3月主力合约昨日低开至5日均线后顺势下破，最后一个小时的交易时间里出现转机，强势拉升收复5日均线，收于33美分上方。郑糖1109延续强势，跳空高开至7000压力位之上，得力于昨日大批入场的新资金，开盘后价格逐步上行，早盘后半部虽有回探但幅度甚浅，整日保持强势震荡，价格涨139点报收于昨日最高价以上，呈现加速反弹形态。最新价格已经远离短期均线，距5日均线215点之多，距离前期高点仅354点。

1109合约昨日盘间曾一度增仓近12万手，资金进场密集，日内增仓力度创下近几周来的记录，收盘前虽有日内投机头寸集中减仓但仍保持增仓7万手以上，持仓量买入50万手大关。今日持仓续增18546手，仓位达534230手，成交量突破160万手。短期内资金投机热情不减，后续行情值得期待。

目前价格已反弹回补至11月12日开盘跌停留下的跳空缺口，上方仅有11月9日至11日三日组成的小尖顶价格高地。从价格突破整理平台开始跟进的多单短期内已经有非常可观的利润，目前获利多头应将保护盈利放在首位，7200以上暂不追多；加速反弹缺乏修正积累了下行风险，回调随时可能发生，空头做好入场准备，激进的空头可于目前价位建立部分试探仓位。

农产品分析师

联系人：高岩

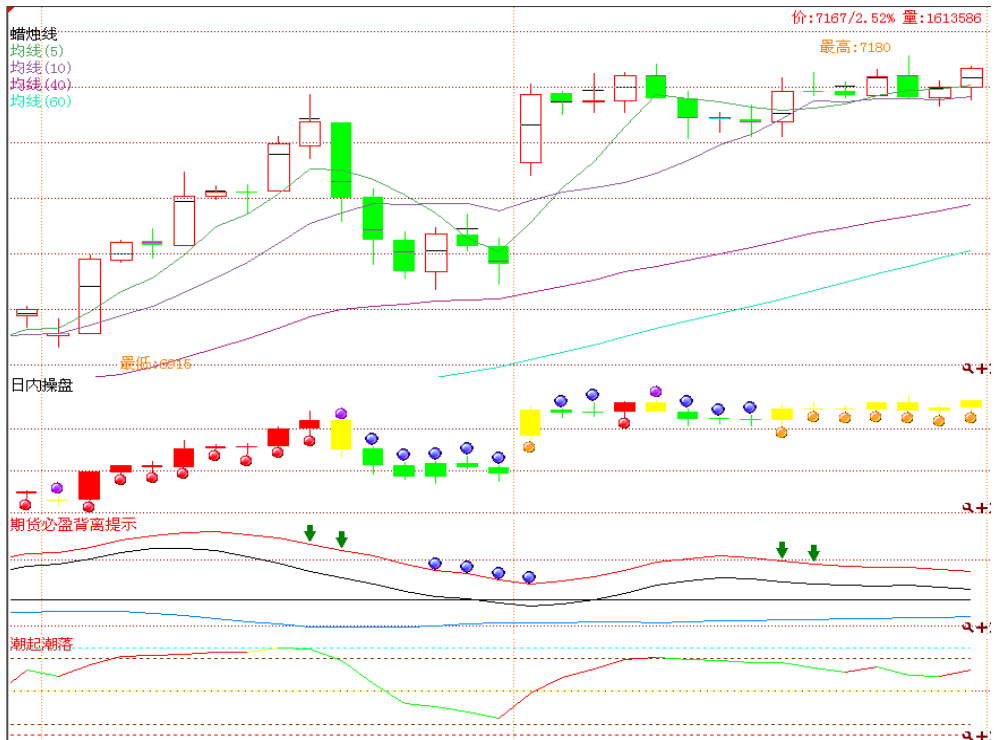
电话：

010-84476252

电子邮件：

[gaoyan@neweraqh.com.cn](mailto:gaoyan@neweraqh.com.cn)

### 技术分析



**点评：**

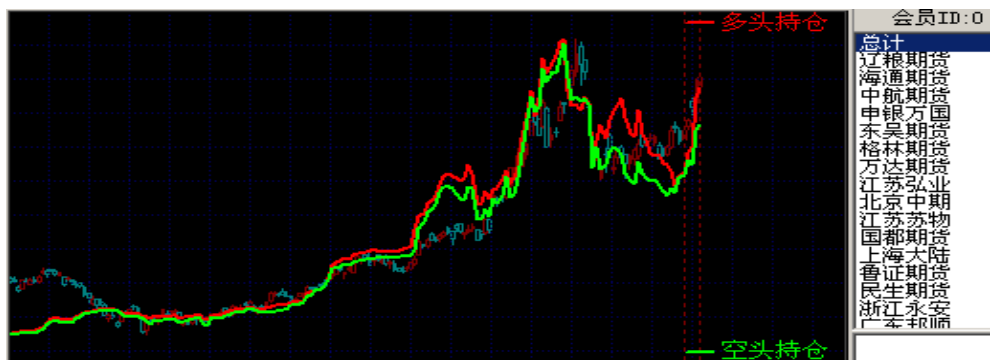
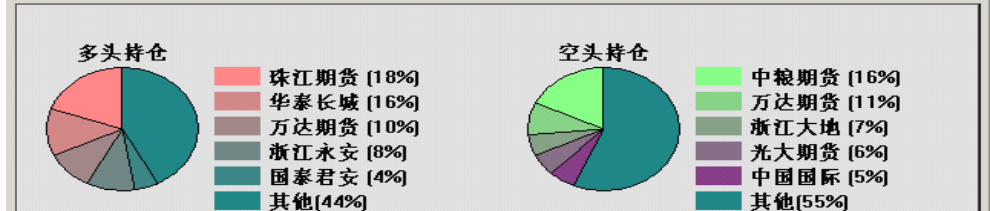
潮起潮落指标早盘时迅速走高至超买位置，午盘主力线开始缓和回落，与价格的反弹形成背离。目前反弹高位主力多头已经开始获利平仓，空头套保盘徐徐入场，追多风险较大，建议谨慎持有单，短线建新多单需快进快出；空单可以开始伺机而动。

### 持仓分析

序号	会员	多仓	增减	会员	空仓	增减
1	珠江期货	35477	3302	中粮期货	26543	2341
2	华泰长城	31160	4896	万达期货	18118	251
3	万达期货	19647	1853	浙江大地	12182	-316
4	浙江永安	15234	9569	光大期货	11072	172
5	国泰君安	9059	-1069	中国国际	9570	253
6	中粮期货	8305	-70	华泰长城	8259	331
7	格林期货	7534	-3	摩根大通	7614	56
8	华联期货	6961	-1602	银河期货	7534	1377
9	浙江新华	6195	116	浙江永安	7110	-3324
10	光大期货	6084	-18	中钢期货	7055	144
11	新湖期货	5862	-3805	浙商期货	6732	-307
12	浙江新世纪	5087	1213	湘财祈年	6123	10

**点评：**

多头前5席的增仓力度远超过空头，目前资金短线偏多操作的热潮没有大幅消退，因此空单要选择好入场时机，不可贸然重仓开空隔夜。从1109合约多空持仓曲线可以看出，目前空头在奋起直追，这将为加速反弹后的回调修正积蓄资金筹码，目前高位需实时防范回调风险。



## LLDPE

## 每日观点：突破盘整区间 上攻行情开始

## 投资策略

**中期策略：**多单中等仓位继续持有，止损维持 12000 元/吨；收稳于 12500 上方可适当再度加仓，第一目标位维持 13500 元/吨。

**短期策略：**短线操作以逢低建多单为主，前期盘整区间 12200-12500 成为重要支撑，上方空间较大，可能冲击 13000。

## 市场综述

连塑今日小幅低开后，上午一直在酝酿行情，下午开始逐渐发力，尾盘迅速拉升，全日呈现低开高走之势。连塑主力合约 L1105 较前一日大幅上行 270 点，或 2.18%。L1105 合约早盘开于 12350 点，尾盘收于 12650 点，最高 12690 点，最低 12330 点。今日连塑的成交量与前一日持平，而持仓量则有明显增加。

原油价格站上 90 继续坚挺，持续刺激石脑油和乙烯单体价格的不断攀升，使得塑料的生产成本不断增加，虽然石化企业维持价格稳定，但是成本的不断增加，使得石化企业有可能在明年开始上调价格。近期现货价格跟进有限，先出远强近弱格局，后期或会有高位套保盘涌出，但在 12250-12400 区间内蓄势之后，今日突破将进一步坚定多头持仓信心，或会诱发冬季行情反推现货价走高，惯性上涨及后期现货预期受到期货提振的可能，依然能够打开 LLDPE 的上方空间。

## 基本面

22日，纽约商业期货交易所(NYMEX)2月原油期货收涨0.66美元或0.73%，至每桶90.48美元。美国能源部表示，美国12月17日当周原油库存减少533万桶，为连续第三周减少，一周汽油库存增加240万桶，馏分油库存减少58.9万桶，整体降幅略大于预期。欧洲严寒天气触发强劲的取暖油需求，且预报称下周美国东北部平均气温多数时间将低于正常水平，间接支持原油的上升形势。全美不动产协会公布，11月成屋销售数据上涨，缓和了房地产市场的忧虑。原油上涨，将增加化工成本，对期货价格有利。

LLDPE 方面，23日，扬子石化 LLDPE 挂牌销售，7042报11000元/吨，广州石化 LLDPE 挂牌销售，7042报11050元/吨，茂名石化 LLDPE 挂牌销售，7042报11000元/吨。

22日，亚洲乙烯市场，东北亚市场继续上涨5美元/吨，收于1175.5-1177.5美元/吨，CFR 东南亚平收于1090.5-1091.5美元/吨。东北亚原料石脑油走势强劲，但终端需求疲软，涨幅度有限。台湾地区下游用户前期库存充足。东南亚下游用户多按需补货，在成本高企支撑下，低价出货意愿不强。泰国 Rayong Olefins Co 年产80万吨石脑油蒸汽裂解装置结束年度检修，顺利重启。

## 化工品分析师

联系人：陈小林

电话：

0516-83831107

电子邮件：

chenxiaolin80@qq.com



### 技术分析



**点评:**

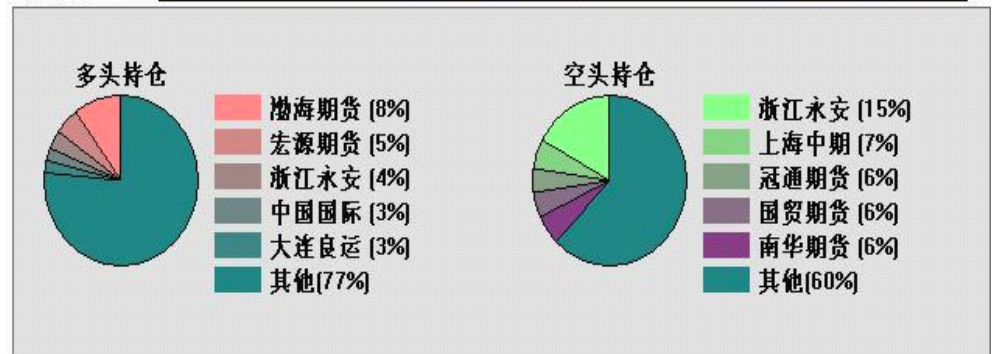
今日上午盘, LLDPE1105 合约5 钟必盈三线继续在 0 轴附近追随价格起落震荡, 下午必盈持续上攻, 主力大举建仓、强势拉升突破平台区间, 必盈与价格配合良好后市上升可期。

### 持仓分析

序号	会员	多仓	增减	会员	空仓	增减
1	渤海期货	8996	2804	浙江永安	15962	1515
2	宏源期货	5353	590	上海中期	8089	966
3	浙江永安	4387	309	冠通期货	7106	2237
4	中国国际	4064	1644	国贸期货	7100	518
5	大连良运	3490	1912	南华期货	6302	757
6	浙商期货	2666	1060	万达期货	5900	-46
7	浙江中大	2588	470	新湖期货	3702	506
8	鲁证期货	2444	595	浙商期货	3673	719
9	海通期货	2423	513	中国国际	3147	555
10	浙江新华	2345	520	经易期货	2498	189
11	国海良时	2331	-5	华泰长城	1805	568
12	冠通期货	1917	512	中钢期货	1719	468

**点评:**

今日多空双方激战, 持仓均大举增加, 空头第一主力仍是有较多现货商的永安期货, 说明不少现货商在现货销售不佳情况下逢高套保, 第一大多头渤海期货在基于宏观预期看好油价及整体商品长期走势的基础上则持续增多仓, 对峙迹象明显, 但无论如何后市行情必然不小, 多头刚刚发力、空头也不急于抛售, 处于边退边打、越高越增的阶段, 后市仍有空间。



## 股指期货

每日观点：再次借韩朝局势洗盘，期指上涨基础和动力仍在。

## 投资策略

**中期策略：**反弹趋势和基础仍在。

**短期策略：**再次下挫只能使底部更扎实，建立并持有单。

## 市场综述

期指今日几乎平开，延续窄幅震荡格局。银行股午后全线大涨，券商、煤炭等权重板块齐发力，股指震荡上行，但市场做多信心不足，个股反应平淡，观望气氛浓厚，股指反弹量能不济。临近尾盘，期指再度跳水，拖累沪指再度冲高回落，小盘股快速杀跌，反弹功亏一篑。高估值个股遭受沉重抛压，上证指数险守年线。

## 基本面

韩国历来最大规模陆空火力演练结束。朝媒温和批评。

中央农村工作会议昨闭幕 明年大兴水利。

外媒称中国拟购50亿欧元葡萄牙债 央行拒绝置评。

昨日，国资委在京召开中国国新控股有限责任公司（即中投2号）成立大会，央企重组股迎来战略性机会。

## 金融分析师

联系人：席卫东

央票二度停发，货币政策的方向性已渐趋明朗，将真正迈入稳健而非从紧。

电话：

025-84787995

电子邮件：

xx@neweraqh.Com.cn





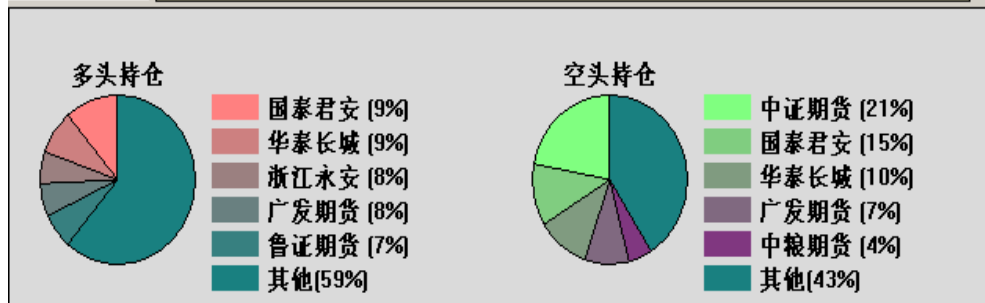
### 技术分析



点评：必赢三线在0轴下，主力线已经逐步回落。

### 持仓分析

序号	会员	多仓	增减	会员	空仓	增减
1	国泰君安	1631	197	中证期货	4306	-206
2	华泰长城	1594	-55	国泰君安	3182	-230
3	浙江永安	1441	152	华泰长城	2203	597
4	广发期货	1360	215	广发期货	1550	-199
5	鲁证期货	1299	61	中粮期货	966	-56
6	南华期货	880	167	光大期货	943	510
7	银河期货	831	156	上海东证	687	380
8	海通期货	785	50	大华期货	670	14
9	东海期货	779	122	海通期货	667	-131
10	信达期货	751	188	南华期货	665	-64
11	光大期货	702	-53	鲁证期货	632	171
12	中证期货	633	-385	招商期货	573	-90



点评：今日多空单均增持，多头增持稍多。明日可能反弹。



## 股指期货

### 每日观点：多方信心不足，大盘缩量险守年线

#### 投资策略

**中期策略** 货币政策明朗，市场收紧。但年后经济转型起步，市场会逐步企稳，中期内维持缓慢震荡上升趋势。

**短期策略** 央票二度停发，引发加息预期加强；多头信心不足，短期内市场维持弱势震荡。操作上以日内波段操作为主，谨慎操作。

#### 基本面

今日金融银块较前几个交易日略有起色，但是金融板块也是今日为一个上涨的板块，难以独自支撑大盘；上证50指数表现出冲高回落的态势而中小板股指一路震荡下行，今日市场热点板块较少，多头人气较弱。

从资金流向来看，金融保险也是今日唯一一个资金净流入的行业；机械仪表、金属矿产、电子、石油化工等行业均呈现大量资金的净流出，多头在逐步离开市场，短期内难以有较大力度的上攻，多空双方观望情绪较浓，市场会持续一段时间的横盘整理，以选择突破方向。

今日将仅发行10亿元3个月央票。两周前，央行突然暂停了3年期央票发行，并在周末提准0.5个百分点。这次停发3年期央票，也导致了市场对加息或提准预期的再次加强，影响了场内多头的人气，短期内股指期货或将陷入区间震荡。

#### 市场综述

股指期货略微高开，围绕日内均线震荡；午后一波拉升后，多方信心不足，期价逐步下行，尾盘虽然跌幅有所收窄，但跌幅仍有0.81%。沪深300指数低开宽幅震荡，跌破40日均线支撑，收了一根较长上影线的阴线，跌幅0.83%。

上证指数下跌0.79%，跌至2855.2，险守年线；深证综指跌幅较上证指数大，跌幅0.96%，跌破60日均线，直接面对40日均线支撑。

上证、深证和沪深300指数对应的成交量已经连续3个交易日下跌，在市场上下起伏诡异剧烈的环境下，多空双方表现比较谨慎；而期指主力合约IF1101的成交量却较前一交易日放大，在期指快速拉升和急速下跌时成交较为集中，盘面震荡对多头人气损伤较大。

#### 金融分析师

联系人：张雷

电话：

010-84476325

电子邮件：

[zhanglei@neweraqh.com.cn](mailto:zhanglei@neweraqh.com.cn)

## 技术分析

### 点评：

从主力合约 IF1101的5分钟K线图来看，主力企图再次拉升价格，但是难以维持。十五分钟周期主力线表现更为明显，主力线未上0轴就拐头向下，而散户线向上穿越零轴，明日市场或会继续震荡下跌。由于最近主力多空思路转换较为频繁，应在日内密切关注主力动态。操作上以日内短线操作为主。

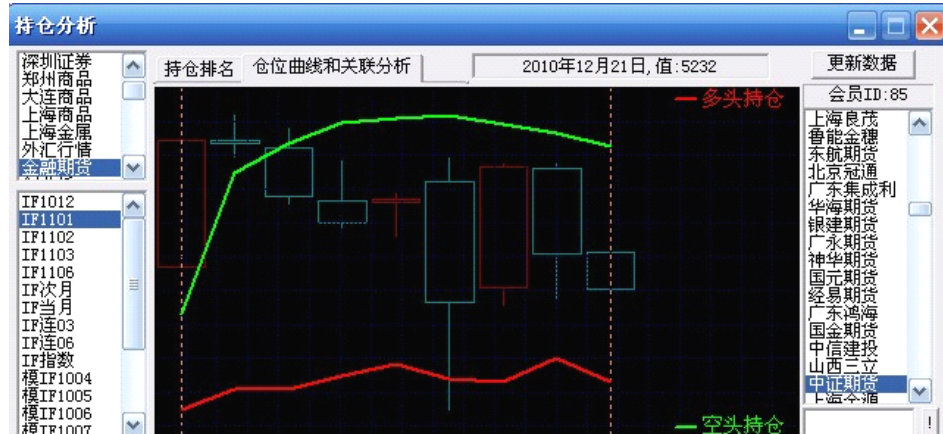


## 持仓分析

序号	会员	多仓	增减	会员	空仓	增减
1	国泰君安	1631	197	中证期货	4306	-206
2	华泰长城	1594	-55	国泰君安	3182	-230
3	浙江永安	1441	152	华泰长城	2203	597
4	广发期货	1360	215	广发期货	1550	-199
5	鲁证期货	1299	61	中粮期货	966	-56
6	南华期货	880	167	光大期货	943	510
7	银河期货	831	156	上海东证	687	380
8	海通期货	785	50	大华期货	670	14
9	东海期货	779	122	海通期货	667	-131
10	信达期货	751	188	南华期货	665	-64
11	光大期货	702	-53	鲁证期货	632	171
12	中证期货	633	-385	招商期货	573	-90

### 点评：

从排名前二十的结算会员的持仓情况来看，多空双方均有一千多手的增仓，反映出市场分歧加剧，期指上下两难；但从主力空手中证期货和国泰君安的表现来看，均有小幅的空单减持，明日日内或能有小幅反弹。





## 期现套利

说明：

黑线 —— 股指期货价格和其对应理论价格之差，称为理论价差

虚线 —— 成本线，一个来回交易可能发生的手续费、冲击成本、拟合误差和资金占用成本之和。

红点和黄点 —— 建仓机会

蓝点和绿点 —— 平仓机会

入场门限 —— 由于价差会在较高位置出现，特设定入场门限这个参数，当理论价差高于成本线若干个点后，才进场交易。今日入场门限设为3。



### 点评：

今日期指走势较弱，理论价差较低，维持在0-25之间波动。入场门限设为3点。在下午13:30:39和14:33:33秒是分别有25.22和23.53两个建仓机会。终日没有出场机会。

## 免责声明

本评述由新纪元期货有限公司撰写，研究报告中所提供的信息仅供参考。

本评述的信息均来源于公开资料，我公司对这些信息的准确性和完整性不作任何保证，我们已力求评述内容的客观、公正，但文中的观点、结论和建议仅供参考，评述中的信息或意见并不构成所述期货交易依据，投资者据此做出的任何投资决策，本公司不会承担因使用本评述而产生的法律责任。

公司对于本免责声明条款具有修改权和最终解释权。

## 联系我们

### ◇ 新纪元期货有限公司 总部

地址：江苏省徐州市淮海东路153号  
电话：0516-83831107

### ◇ 新纪元期货有限公司 北京营业部

地址：北京市东城区东直门外大街48号东方银座写字楼5层  
电话：010-84261653

### ◇ 新纪元期货有限公司 南京营业部

地址：南京市北门桥路10号04栋3楼  
电话：025-84787997 84787998 84787999

### ◇ 新纪元期货有限公司 广州营业部

地址：广东省广州市越秀区东风东路703号粤剧院文化大楼11层  
电话：020-87750882 87750827 87750826

### ◇ 新纪元期货有限公司 苏州营业部

地址：苏州园区苏华路2号国际大厦六层  
电话：0512-69560998 69560988

**全国统一客服热线：0516-83831105 83831109**