



新纪元期货有限公司  
NEW ERA FUTURES CO., LTD

# 每日投资导读

2010年12月17日星期五

## 目 录

### 【每日评述】



[期市早八点](#)

### 【品种聚焦】



[股指期货 套利分析](#)



[有色金属](#)



[天然橡胶](#)



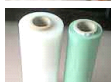
[螺纹钢](#)



[豆类油脂](#)



[棉花白糖](#)



[化工产品](#)

### 新纪元期货有限公司

#### 研发部

分析师：魏 刚 席卫东

陆士华 陈小林

王成强 高 岩

程艳荣 张 雷

编 辑：李 明

电话：0516-83831107

0516-83831127

0516-83831134

传真：0516-83831107

地址：徐州淮海东路153号

邮编：221005

### [【联系我们】](#)

## 国际要闻

## 1. 英国失业人数及通胀率双双上升

英国国家统计局 15 日公布数据显示，英国在今年十月份之前的三个月内，失业人数增加了 35000 人，失业总人口达到 250 万人，这也是失业人数首次连续 6 个月增加。目前英国的失业率已达 7.9%。失业率的意外上升主要是因为公共部门工作岗位的削减，新增失业人数中来自公共部门的有 33000 人，而私营部门基本没变化。在未来 4 年内，因政府缩减公共开支计划，将导致 33 万公共部门员工失业，政府将依赖私营部门就业人口的增加以控制失业率。而前一日公布数据显示，英国 11 月通货膨胀率达 3.3%，比十月份增加 0.1%。食品、衣物、家居的价格增长都创下纪录。

（这条新闻表明英国经济复苏缓慢，经济不确定性增加。而英国通胀已经超过3%，表明美国输出的通胀已经影响到了英国，英国进入滞涨阶段。我们应密切关注美国的 CPI 何时大幅向上拐头，这一指标有可能预示美国量化宽松政策的结束时间段。）

## 2. 美参议院通过奥巴马一揽子减税方案

美国参议院15日投票通过奥巴马一揽子减税方案，转而交由众议院票决。奥巴马上周向共和党做出妥协的一揽子减税方案，支持把年底到期的全民减税优惠延期两年，既为中产阶级减税，也为共和党力挺的富人(年收入20万以上)减税。参议院举行投票后，减税方案转而交由众议院票决。早前经济界估计，如果方案最终在两院通过，预计未来10年美国将再添8580亿美元财赤，把今时美国1.3万亿美元的财赤推至新高。

## 宏观分析师

联系人：魏刚

电话：

0516-83831185

电子邮件：

wg968@sohu.com

（减税计划将提高居民可支配收入，刺激经济复苏。对美国经济是利好消息。热盼中国的一揽子减税方案！而不是加税。）



## 国内要闻

### 3. 周小川：池子乃外汇储备 加息是两难选择

周小川 15 日就“池子论”亲自作出解释。在他看来，典型的“池子”是指外汇储备，但是外汇储备包括不同板块，一部分保证进出口支付使用，一部分供预备外资企业投资的分红使用，还有一部分是让热钱进入，然后再进行 100%对冲，使其在总量上不会对经济产生负面影响。周小川认为，核心 CPI 可以作为衡量货币供应量偏多还是偏少的标准，因为有些价格同货币联系较少。近两年的货币供应量明显加大，但是目的是为了应对金融危机，在危机期间必须采取扩张性的货币政策和财政政策，出拳要重、出手要快。这个过程中不可能说没有发生超调，关键是在周期中发现拐点后及时进行政策调整。

（无语）

### 4. 中国 10 月增持 233 亿美元美国债 仍是最大持有者

美国财政部北京时间昨日晚公布的 2010 年 10 月国际资本流动报告 (TIC) 显示，截至当月底，中国共持有 9068 亿美元美国国债，仍是美国国债最大持有者，较 9 月增持 233 亿美元，持有美国国债数额创下 2009 年 11 月以来新高。数据还显示，截至 2010 年 10 月底，日本和英国依然不同程度增持美国国债，日本增持 128 亿美元达到 8774 亿美元，英国增持 186 亿美元，依然位列二三位。

（早前穆迪警告称，如果美国政府的减税计划获得国会批准，穆迪可能下调美国主权信用评级至“负面”。一度引发美国国债遭遇金融危机以来最大规模的抛售。中国继续增持美国国债也是“两难选择”吧？）

## 股指期货

**每日观点：**今日金融股再次活跃，明日可能反弹，期指交割在即，周五面临空头主力打压

### 投资策略

**中期策略：**国内政策调控手段弱于预期，市场维持震荡反弹。

**短期策略：**明日短线逢下跌抢反弹，面临期指交割，空头空单较多，估计周五会打压。

### 市场综述

期指今日几乎平开后，期指延续窄幅波动，临近午盘期指跳水，之后期指逐步回升，午后持续窄幅震荡，尾盘受再提存准率消息影响急挫。沪指最低报至2891.86点，失守2900点大关。从盘面上看，30日均线压制明显，小盘股交投活跃，创业板指再创历史新高。地产板块上演“空翻多”，多数个股飘红；尿素价格持续上扬，化工板块表现活跃。

### 基本面

商务部新闻发言人姚坚表示，继续加强对外商直接投资，尤其是房地产领域使用外资的监管。

周小川说“池子”是指外汇储备 否定货币超发。直言央行在加息问题上两难选择。

中美签多项经贸协议 美承诺慎用贸易救济措施。

### 金融分析师

联系人：席卫东

电话：

025-84787995

电子邮件：

[Xwd@163.com](mailto:Xwd@163.com)



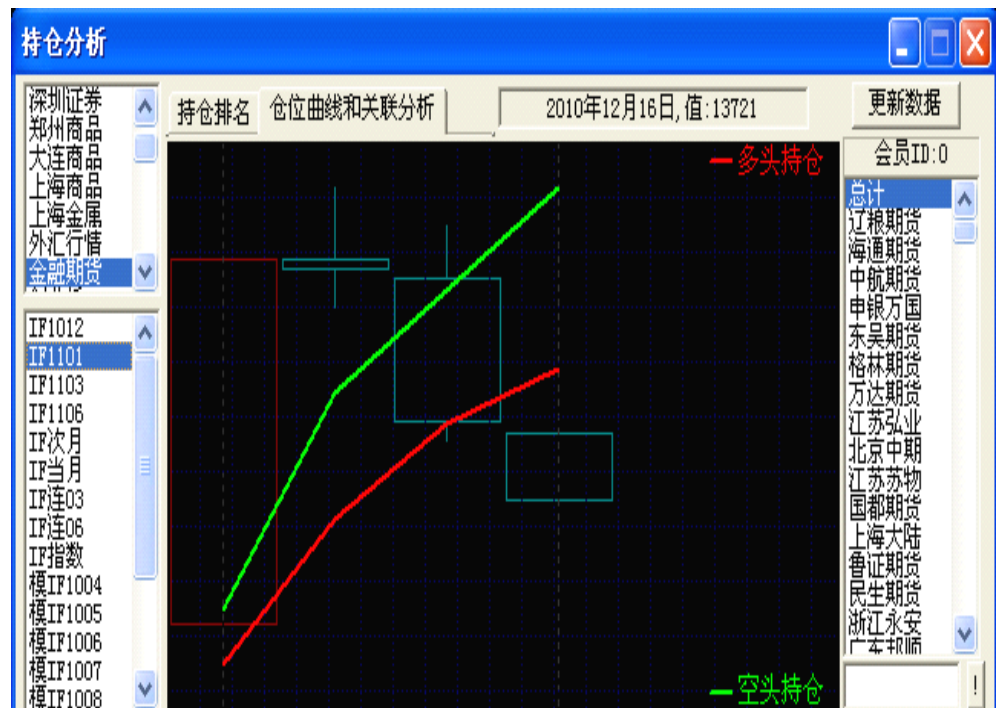
### 技术分析



**点评：**

期价平开低走，5分钟主力线徘徊于0轴附近，尾盘继续下行，周五可能会受到空头的打压。

### 持仓分析



**点评：**

今日多空继续换月，主力合约多单增加少于空单，周五可能会受到空头的打压。

## 股指期货

## 每日观点：缩量震荡回踩，后市或将震荡上升

## 投资策略

**中期策略** 再次提准之后，加息预期暂时缓解，防通胀政策出台也极力减低对市场的冲击，市场恐慌情绪逐步平稳，市场有探底企稳反弹的趋势。

**短期策略** 上证指数失守 2900 关口，空头主力打压力度较大，明日还会进一步回调。建议可做日内短空，市场企稳后多单可以低位建仓。

## 基本面

板块上，昨日表现较好的媒碳、金融板块等板块进入回调，电子信息、房地产板块却上涨护盘。但由于近期市场热点分散且不能持续，市场虽然下跌空间有限，但上涨动能亦不足。在没有重大利空消息来袭的情况下，将维持震荡回升的走势。

1至11月，服务业实际使用外资金额411.4亿美元，其中，房地产领域实际吸收外资201亿美元，同比增长48%，商务部称不能将房地产业外资流入等同于热钱，短期内，房地产业快速下跌的可能不大。

资金面上，今日房地产行业的资金流入量最多的行业，但净流入资金也仅有7.4亿元；而金融保险、机械仪表和金属矿产行业净流出的资金量均在20以上，各行业总流出资金118亿元左右。整个市场仍在弱势中震荡。

周小川于12月15日晚间首次正面解读了“池子”，典型的池子是外汇储备，但是储备有不同的板块，这些板块也可以分成不同的池子。他同时指出，近两年来货币供应量明显加大，衡量货币供应量的标准是核心 CPI。

## 市场综述

今日股指期货主力合约 IF1101低开震荡，尾盘随大盘指数快速跳水，报收3264.2点，下跌0.86%，期价贴水幅度以降低至15-30之间。以目前期指的羸弱走势来看，仍有进一步下降的可能。沪深300指数下跌16.98点，已进入前期震荡箱体，期指明日走势不容乐观。将考验60日均线的支撑。

上证指数失守2900点整数关口、深证成指40日均线也成为压力，明日市场会继续维持弱势。从量能上来看，两市成交量均较前一交易日有较大程度的萎缩，表明市场未来下探幅度有限。短期内国内外经济、政策环境没有大的变化的情况下市场或将逐步震荡走高。

## 金融分析师

联系人：张雷

电话：

010-84476325

电子邮件：

[zhanglei@neweraqh.com.cn](mailto:zhanglei@neweraqh.com.cn)



### 技术分析

**点评：**

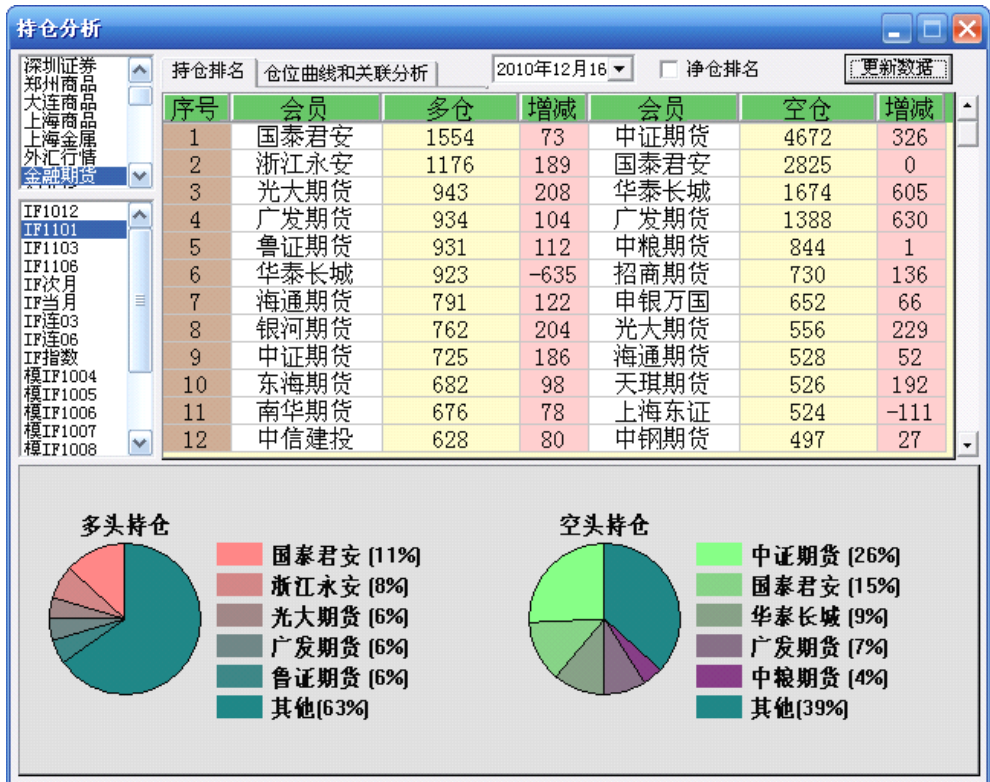
从主力合约 IF1101的5分钟K线图来看，必盈三线中主力线无法站稳0轴之上，尾盘快速下探，明日走势不容乐观。15分钟主力线也在低位徘徊。操作建议明日以日单空单为主，待期价在底部企稳后在如多单谋求反弹。



### 持仓分析

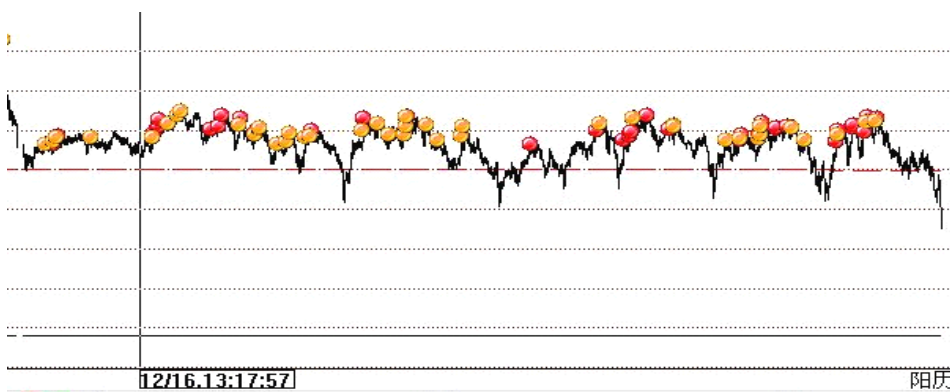
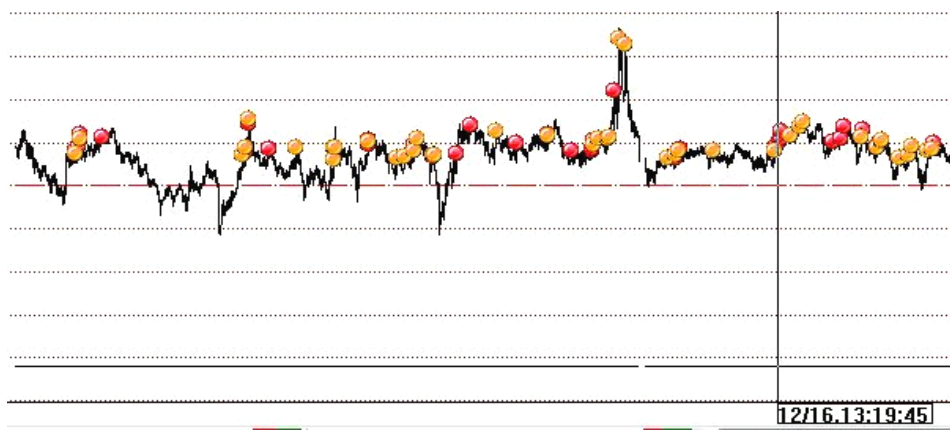
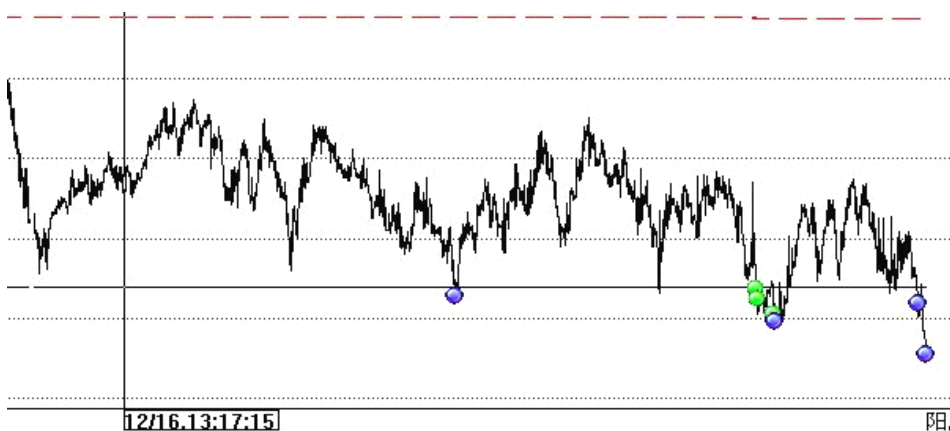
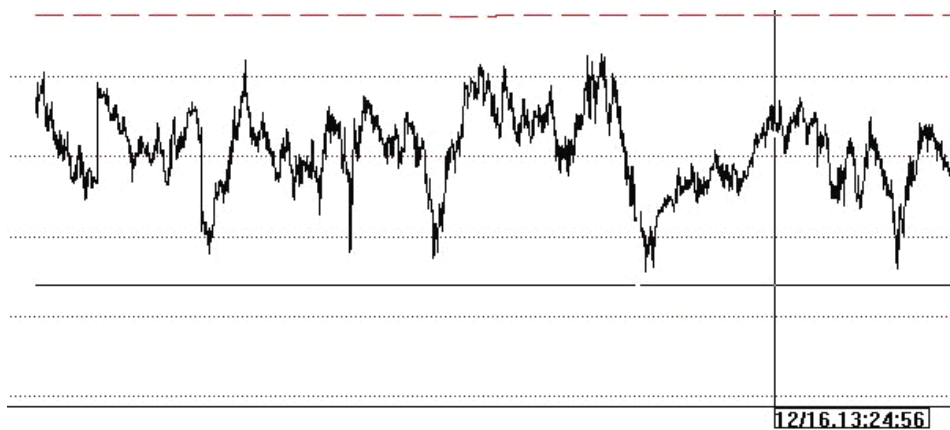
**点评：**

IF1012合约持仓了已经降到了5431手。主力合约 IF1101 排名前二十会员的空单增加较多，达到了2290手，净空单数也达到了3865手。明日期指抛压较重，可以日内短空，多单可在尾盘企稳后谨慎底部建仓。





期现套利



点评：

前两幅图是 IF1012 的价差套利曲线，今日市场弱势震荡，给出的平仓机会有限，仅在 14:04:57、14:44:47 和尾盘前 1 分钟给出 3 次平仓机会。后两幅图式 IF1101 的价差套利曲线，价差终日在 15 到 30 之间的徘徊，建仓机会比比皆是。在 11:27:26 出现了日内升水最高值 36.49。



**每日观点：震荡下探 逢低买进****投资策略****中期策略**

伦敦铜受库存以及美元走强的压力冲高回落，沪铜继续震荡回落，建议低位多单继续持有，回调可适当加码，建议控制仓位。

**短期策略**

短期沪铜在 69500—70000 一线存在强大压力，伦铜电子盘今日再次突 9200 美元的阻力后遇阻回落，今日上海铜大幅回落重新回到 68000 之下考验 67000—67500 一线的支撑力度，建议短期在 69000 之上短期不追多，期价盘中回调可积极寻求低点买进，仓重者盘中寻求高点可适当减仓，建议短期不追高。

**市场综述**

今日沪铜受伦铜冲高回落的影响落为低开，期价维持小幅震荡，主力合约1103合约上午维持在67300—67600的小幅震荡，下午在股市下跌和周边市场走弱的影响，特别是橡胶走弱的带动下，期价短期突破67000一线的支撑后大幅反弹，尾盘在多头平仓的带动下期价重新回到67200一线，主力合约1103合约报收67170元，主力合约1103合约全天下跌1310元，全天1103合约成交270880手，成交量增加明显，持仓减少4316手。达到215526手。

**基本面**

1. 今日上海铜长江现货报价662500—66700元，现货升帖水为 c350\c250。贴水扩大。
2. 今日上海现货库存增加3449吨，总库存为64957吨，伦敦铜库存继续小幅增加，现货注销仓单在下降，短期对铜支撑力度减弱。
3. 数据显示，11月份我国铜产量为44.3万吨，环比增加11%，同比增加4.5% 统计局数据显示，今年前11个月我国铜产量达到437.4万吨，较去年同期增加13%。
4. 海关总署周五称，11月未锻造铜及铜材进口351,597吨,较上月的273,511吨上升28.5%;11月废铜进口40万吨,高于上月的31万吨。

海关并称,11月未锻造的铝及铝材进口76,293吨,高于上月的70,729吨;11月进口废铝25万吨,高于上月的19万吨。

此外,中国11月未锻轧铝出口73,767吨,高于上月的69,005吨

5. 从现货月持仓仍然较高以及大户持仓报告看，外铜市场的逼仓行为还未结束，这为全球铜价再次冲击历史记录提供支持。但在国内货币政策紧缩预期未消、年底资金回笼结算、铜消费淡季等背景下，铜价继续大幅上行的理由并不充分，短期追涨风险较大。

**金属分析师**

联系人：陆士华

电话：0516-83831180

电子邮件：

[506816831@qq.com](mailto:506816831@qq.com)

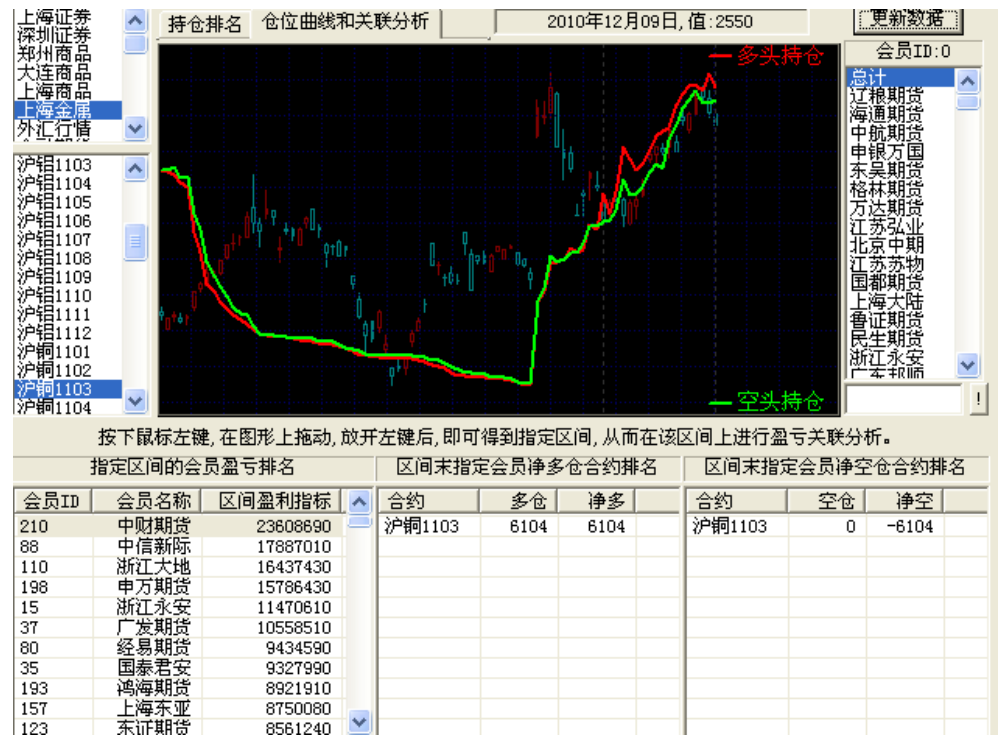


## 技术分析



**点评：**连续几次上冲 69500 一线受阻后，今日期价继续震荡大幅回落，期价短期将考验 67500—67000 一线的支持力度，建议多单逢高减持，必赢三线回到 0 轴之下但短期形成小背离，虽然短期呈现弱势，但不建议大家 67500 之下追空，明日可寻机短多操作。

## 持仓分析



**点评：**从近期表现较好的中财期货可以看出多单今日小幅减少，空单在持续不变，市场短期面临回调。短期坚持短线操作，仓轻者可少量持有，期价回调后可伺机加码买进，仓重者可以逢高减持，减持67000—67500一线不追空。

## 天然橡胶

## 每日观点：多空交织 短线为宜

## 投资策略

**中期策略** 多单可继续持有

**短期策略** 大幅振荡，短线操作

## 基本面

1、TOCOM 橡胶期货合约周四上涨。日本橡胶贸易协会周四公布数据显示，截至12月10日，日本生胶库存共有6,492吨，较十天前减少4.8%。生胶库存在过去的一个月里呈现下降。

2、日本横滨橡胶公司宣布卡客车轮胎涨价7%，并将于明年3月开始实施。日本另外三大轮胎制造商也于近日宣布将涨价约7%。

3、麦格理研究认为，明年全球橡胶料持续供应不足，缺口达69,000吨，明年四季度 TOCOM 期胶价格或将触及每公斤455日圆的纪录高位。

4、国内现货市场，衡水地区天然橡胶市场云南标一胶报价在34200元/吨左右，泰国3#烟片胶报价在32600-元/吨左右(不含税)，越南3L 胶少量报价在31200元/吨左右(不含税)。

## 市场综述

今日橡胶主力 1105 合约低开低走，开盘后不久价格反弹，但始终受到博雅分水岭的压制。午后开盘多头发力，冲破分水岭并达到全天最高价 35400 元，尾盘价格小幅下跌。最终报收于 35050 元，较昨日下跌 120 元，跌幅 0.34%。全天成交 926854 手，较昨日略有下降。

## 金属分析师

联系人：陆士华

电话：

0516-83831180

电子邮件：

[506816831@qq.com](mailto:506816831@qq.com)

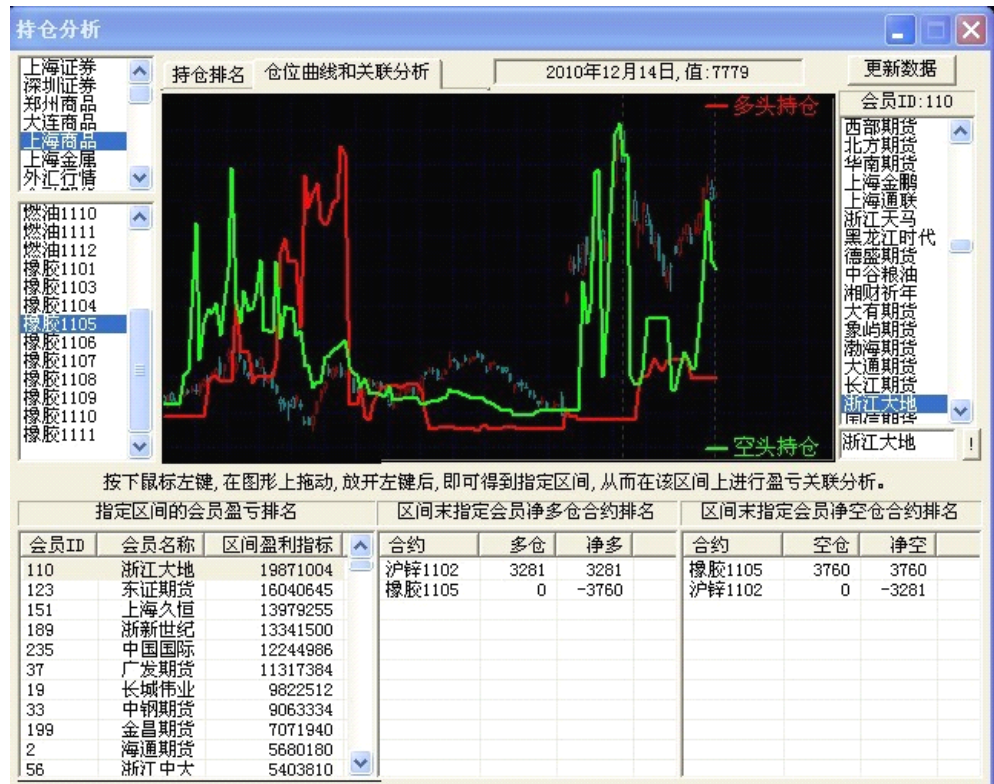


### 技术分析



**点评：**今天必盈主力线由0轴向下逐步移到穿接近0轴，并于两点后穿越0轴。尾盘虽然连续出现三根阴线但主力线却未跟随下走。明天价格反弹上涨可能行较大。

### 持仓分析



**点评：**最近表现出色的浙江大地期货多头持仓未变化，空头持仓在昨日减持基础上再度减少了195手。明日价格仍可能大幅振荡，有反弹上涨可能性。



## 螺纹钢

### 每日观点：期钢延续盘整 厚积以待薄发

#### 投资策略

**中期策略** 原材料价格维持高位运行，现货价格逐步拉升继续支撑钢价，长期依然看多。

**短期策略** 建议继续保持多头思路，可逢低分批买入，为长线持有做准备。

#### 市场综述

期钢16日冲高回落，其主力1105合约以4765点低开后震荡上行，触及全天最高点4787点后回落整理，最低下探至4757点，最终以0.33%的跌幅报收于4767点。全天仅成交389226手，减仓8166手至625876手。

国内钢材现货市场稳中有涨，华北和华南地区稳中趋升，华东市场弱勢调整，全国28个主要地区的螺纹钢均价继续上涨至4815元/吨，成交继续维持前期弱勢格局。

原材料方面，铁矿石价格依然保持平稳，钢铁企业采购铁矿石等原料依然保持谨慎态度，市场观望气息浓厚，成交量有限；国内钢坯市场继续高位盘整，部分地区价格小幅上涨，市场现货资源趋紧；海运费继续走低。

#### 基本面

在钢厂风向标宝钢价格政策出台后，武钢16日也出台了2011年1月份钢铁产品销售价格调整政策。数据显示，1月份产品价格较12月份产品价格基础上全线上涨50—300元/吨不等。

商务部昨日（12月15日）发布消息，11月全国实际使用外资金额97.04亿美元，同比增长38.17%，为2009年8月以来连续第16月增长。1~11月实际使用外资金额917.07亿美元，同比增长17.73%；新批设立外商投资企业24302家，同比增长17.97%。此前发布的进出口数据也大大高出市场预期，11月我国进出口总额历史上首次超过2800亿美元，出口和进口金额均创历史新高。商务部新闻发言人姚坚昨日还介绍，今年以来进口规模持续扩大，是对外贸易的重要特点之一，明年将继续扩大进口和提高出口竞争力。

#### 金属分析师

联系人：程艳荣

电话：

0516-83831107

电子邮件：

[cvr@neweraqh.com.cn](mailto:cvr@neweraqh.com.cn)

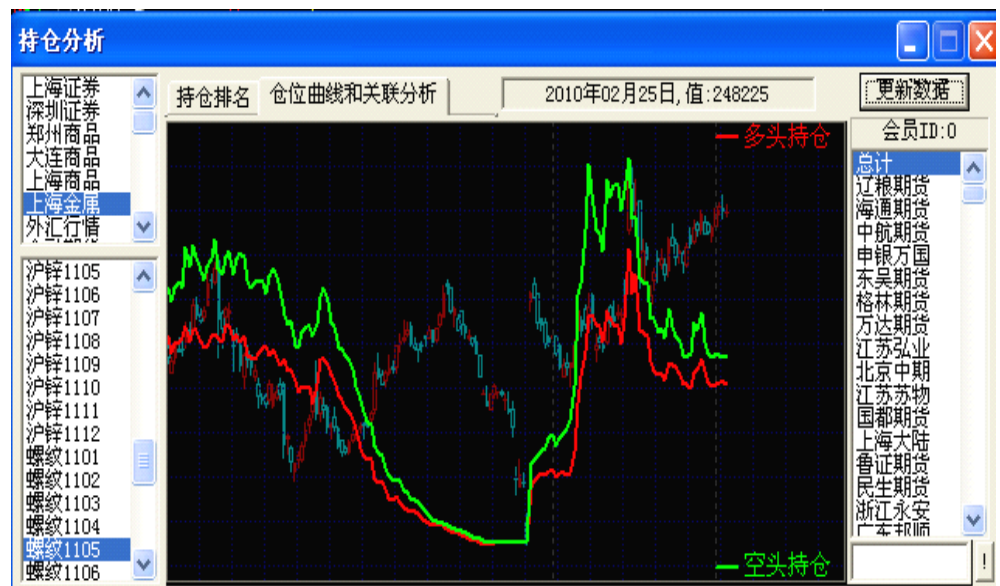


### 技术分析



**点评：** 期钢周四延续了周三的格局继续弱势震荡整理，5分钟主力线开盘后迅速下穿0轴，之后一直保持在0轴之下运行，但并没有远离0轴太远，而且尾盘出现上涨背离形态之二——价格下地，主力线上行，预示主力无意于做空，建议继续保持多头思路，可逢低分批买入，为长线持有做准备。

### 持仓分析



**点评：** 从持仓排名前20为的总计持仓来看，16日没有明显变化，近期表现较好的南华期货继续保持多头优势，浙江永安多空均略有减持，主力持仓跟随期价的盘整保持稳定。

## 豆油

## 每日观点：交割日临近，豆油高位盘局

## 投资策略

**中期策略** 美洲圣诞之月，我国元旦、春节临近，消费旺季令豆类油脂价格显强，长期建多操作；南美天气及国内宏观政策为后市关注要点。

**短期策略** 万点上方压力较重，技术形态有回调迹象，短期仍做技术修正，波动区间 9800 至 10000。

## 市场综述

CBOT 豆油年内新高承压较重，KDJ 技术指标恶化偏空，短期面临修正。连盘豆油微幅低开于 9960 点，最高冲至 10032 点，最低止于 9952 点，减仓 1 万 6 千余手，量能减少，收跌 0.16%，报收于 9990 点；收小阳线，均线上方呈现震荡盘局。股指交割周，交割日临近；下周一央行即上调准备金率，周四效应放大股指波幅。

## 基本面

从 12 月 20 日（亦即下周一）起，人行将上调存款类金融机构人民币存款准备金率 0.5 个百分点；本周股指交割周，明日即股指交割日；这两大因素对市场间影响重大，近日市场表现动荡不安。

12 月，国家连续两次抛售国储大豆，黑龙江省也两次抛售地方储备大豆。4 次的成交结果分别为：12 月 3 日，29.57 万吨国家临储大豆全部流拍；12 月 3 日，24.6 万吨黑龙江省储大豆成交 5.5 万吨；12 月 10 日，19.1 万吨黑龙江省储大豆全部流拍；12 月 14 日，29.63 万吨国家临储大豆全部流拍。

16 日，黑龙江省产大豆 19.1 万吨将再次竞价销售；业内称，3900 元/吨以上起拍的大豆价加上出库费、运输费等各项费用，成本已超过 4000 元/吨，对比进口大豆已经没有优势。但国家密集抛售表现出的是稳定供应稳定价格的决心和力量。

商务预报：上周（12 月 6 日至 12 日）国内食用油零售价格上涨 0.4%。其中豆油、花生油、菜子油零售价格分别上涨 0.4%、0.4% 和 0.2%。呼和浩特、北京和乌鲁木齐豆油价格分别上涨 1.9%、1.8% 和 1.8%；深圳、天津和长沙花生油价格分别上涨 1.7%、1.7% 和 1.2%；西宁、长沙和南京菜籽油价格分别上涨 1.2%、1.2% 和 0.8%。

前几个月压榨利润良好导致进口大豆数量激增，目前港口大豆库存处于高位。海关数据显示，我国 11 月份进口大豆 548 万吨，较同期上涨 89.6%，环比上涨 46.9%。目前港口大豆库存为 600-650 万吨，需要 1 个半月左右时间消化，未来供给压力将抑制下游产品价格。预计后期食用油价格涨幅将继续趋缓。

12 月 16 日沿海一级豆油报价稳在 9800-10000 元/吨，四级豆油现货报价 9600-9800 元/吨；24 度棕榈油现货报价在 9200-9400 元/吨。

## 农产品分析师

联系人：王成强

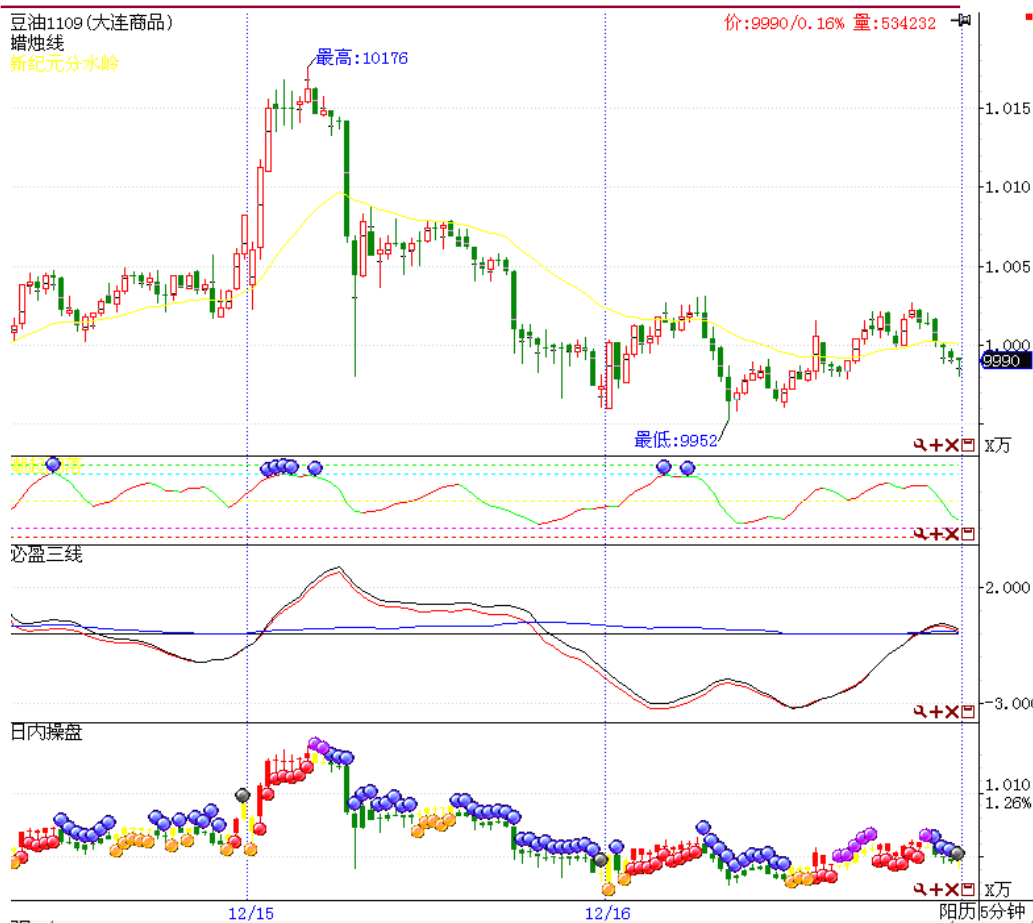
电话：

0516-83831127

电子邮件：

wcqmail@163.com

### 技术分析



**点评：**

右图显示的是，投资家软件，第一栏豆油近两日的5分钟K线图谱，第二栏潮起潮落技术指标，第三栏三线必赢技术指标，第四栏日内操盘技术指标。

5分钟K线图谱显示，期价围绕多空分水岭上下震荡，日内缺乏方向，股指交割日迫近，震荡力度波及商品。

但在此过程中，主力线震荡上行，并于盘尾上穿零轴，豆油盘局不宜做空。

### 持仓分析

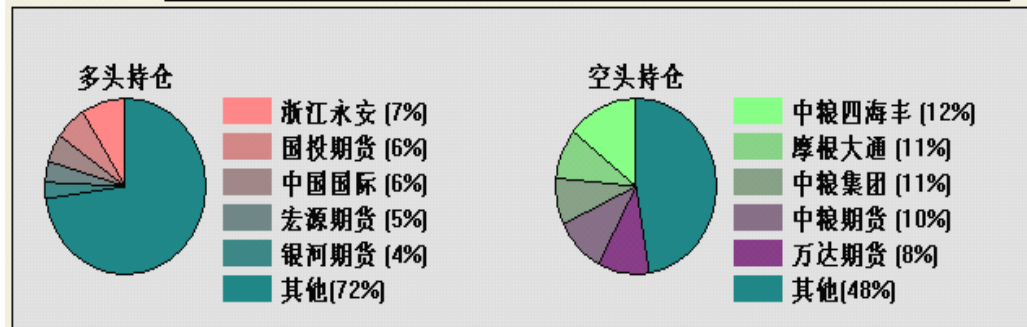
序号	会员	多仓	增减	会员	空仓	增减
1	浙江永安	16664	-428	中粮四海丰	28500	0
2	国投期货	15625	692	摩根大通	26726	400
3	中国国际	13970	552	中粮集团	25500	0
4	宏源期货	11635	200	中粮期货	24327	-8455
5	银河期货	10592	88	万达期货	19044	-181
6	新湖期货	10110	73	浙江永安	13353	-188
7	一德期货	9658	-172	国投期货	11711	984
8	浙江大地	9398	-315	中国国际	10884	1504
9	成都倍特	5586	-153	信达期货	5630	488
10	浙商期货	5532	-286	新湖期货	4594	-310
11	国泰君安	5504	-490	汇鑫期货	4346	-23
12	万达期货	4821	-81	鲁证期货	3267	-1135

**点评：**

日内震荡为主，资金变动持仓不大。

持仓排名居前的会员，多以双向持仓为主，这从资金面上奠定了市场震荡的基调。

中粮盘中减持空头头寸明显，震荡市多空零星增减。





## 棉花

### 每日观点：短线将陷入高位震荡

#### 投资策略

##### 中期策略

中线多单轻仓持有，上月底本月初在阶段性底部附近建立的多单可逢高部分减持兑现盈利；反弹通道形态完好，中线空单暂时观望。

##### 短期策略

短线空单止盈，价格不有效跌破10日均线即可保持反弹思路逢低轻仓做多。本反弹波段角度趋缓，形态保持。

#### 基本面

据中国棉花网的统计数据，今日国家棉花价格A指数上涨53点至28169，B指数收于27383，上涨47点。

目前国际市场焦点集中在中国采购、印度棉出口政策以及美棉装运推迟等问题上，本年度几乎所有主要出口国的对外供应和装运都或多或少出现了问题，供需紧张的状况支持外棉价格保持强势。

国际棉价方面，12月15日，美国C/A棉的报价为178.10（美分/磅），折人民币一般港口贸易提货价30113元/吨（按滑准税计算）；澳棉报价为173.21，折人民币一般港口贸易港口提货价29292元/吨；乌兹别克斯坦棉报价为203.59，折人民币一般港口贸易提货价34327元/吨；西非棉的报价为176.98，折人民币一般港口贸易提货价29925元/吨。

近日国内皮棉成交虽局部有所回暖，但整体依然低迷，纺织企业大量采购现象并不多见，市场成交多为百吨内小单。当前纱布后续订单乏力，销售仍未见明显好转，加之原料价格走势仍不明朗、年底资金回笼压力大等因素，下游厂商操作谨慎。

#### 市场综述

隔夜外盘主力合约小幅回调1.35%，反弹通道下轨5日均线的支撑仍较为有力，当前价格已经连续3日站稳140美分关口。今日郑棉主力开盘于5日均线支撑，早盘时多头针对昨日的中幅回调发力收复，至早盘收盘日K线呈现对攻阳线状态，涨幅超过500点；短线获利多头平仓是午盘主基调，尾盘呈现价格、持仓量下行，成交量陡增的格局，出现了集中的空头补货平仓盘。全天微跌10点，受制于40日均线压力收盘，日K线小阳线实体夹在5日、40日均线间。

1109合约略增11558手至25万手以上，成交量较昨日有所萎缩，逼近140万手，成交手数目前仍居所有商品期货合约首位，资金参与度进入比较稳健的阶段。

鉴于现货面跟涨不积极，技术面主力线拐头下行等因素，建议短线投资者暂时在27000至28200区间短线高抛低吸操作，留仓过周末的多头头寸需控制好风险率。

#### 农产品分析师

联系人：高岩

电话：

010-84476252

电子邮件：

[gaoyan@neweraqh.com.cn](mailto:gaoyan@neweraqh.com.cn)



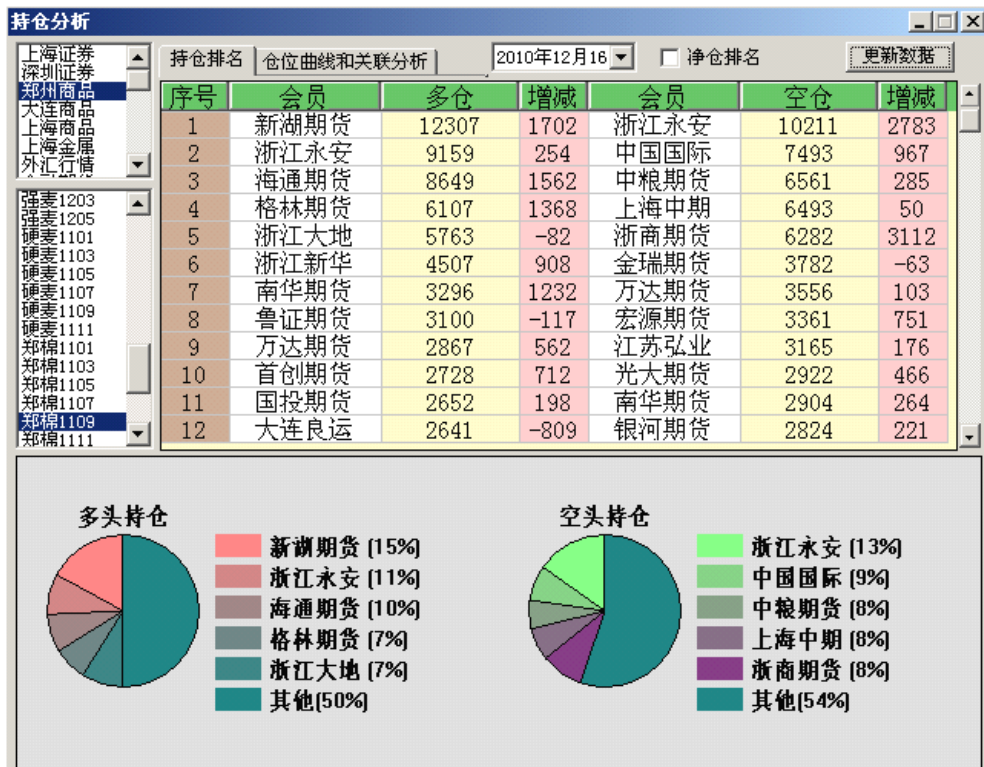
## 技术分析



### 点评:

从5分钟周期K线对应的主力线走势可以看出，早盘价格加速反弹过程中主力线明显不跟随，盘间小有起伏，尾盘向下拐头，目前5日均线处的支撑并不稳固，价格将有向27000进一步寻求支撑的惯性回落动作。

## 持仓分析



### 点评:

主力前20共计持仓156593手，占1109总持仓的62.15%。经过最近几天的增持，新湖期货荣登多头榜首，目前其看多态度较为坚定。多空前10今日呈现仓位普增的局面，减仓的仅占3席。从目前的资金对峙情况分析，多头阵营略有优势。

## LLDPE

**每日观点：动能转弱 低位多单持仓观望****投资策略**

**中期策略：**低位多单继续持有，止损坚持持 12000 下方。

**短期策略：**逢低轻仓偏多操作，利厚则可减仓隔夜，否则尽量轻仓或不留仓。

**市场综述**

连塑今日跟随原油的强势高开，上午盘中冲高，不过受到空头打压，开始逐步回落，尾盘还有小幅跳水。连塑主力合约 L1105 较前一日下跌 55 点，或 0.45%。L1105 合约早盘开于 12360 点，尾盘收于 12245 点，最高 12545 点，最低 12240 点。今日连塑的成交量基本与前一日持平，而持仓量则有一定程度的缩减。

连塑今日盘中有转弱迹象，但持仓变化不大，关注资金仍在场内，但攻击力度减弱，必盈三线掉头有主力离场迹象，显示市场面对不确定性极为犹豫，但技术走势仍未破坏，主要受制于近期利空担忧制约，后市一旦市场环境再度宽松，或国际市场持稳，仍有上涨空间。

**基本面**

EIA 公布库存显示，虽然美国原油日进口量大幅增加136万桶，但是12月10日当周美国原油库存意外减少985万桶，汽油库存小幅增加80.9万桶，馏分油库存增加109万桶，而且美国炼厂开工率已经上涨至88%，为9月份以来最高水平。

受美国石油库存出现八年来最大单周降幅的提振，纽约商业交易所(NYMEX)原油期货结算价走高，扭转了早盘跌势。纽约商交所一月原油期货合约结算价涨34美分，至每桶88.62美元，涨幅0.4%。ICE 布伦特原油期货一月合约上涨99美分，至每桶92.20美元。该合约将于周四到期。

亚洲乙烯：周三，亚洲乙烯价格依旧平稳，收于1179美元/吨 CFR 东北亚和1086美元/吨 CFR 东南亚。目前中国前景不明朗，市场人士操作谨慎。中国在 2011年开始十二五经济计划。市场人士预计，政府将可能对经济政策进行调整，紧缩信贷政策，以缓解通货膨胀的压力。

欧美乙烯：欧洲方面，FD 西北欧报979-983欧元/吨，与前一日持平；CIF 西北欧报在 1150-1155欧元/吨，同样与前一日持平。美国方面，乙烯价格有所下行，报在974.67-985.68 美元/吨，较前一日下跌13.77-8.26美元/吨。

余姚当地报价多以走稳为主，成交清淡，扬子7042报10900元/吨。广州报价较昨日变化不大，商家出货为主，成交一般，广石化7042报11050元/吨。齐鲁化工城受期货支撑，报价暂时稳定，市场参与热情不高，7042无税10260元/吨。

**化工品分析师**

联系人：陈小林

电话：

0516-83831107

电子邮件：

[chenxiaolin80@qq.com](mailto:chenxiaolin80@qq.com)



## 免责声明

本评述由新纪元期货有限公司撰写，研究报告中所提供的信息仅供参考。

本评述的信息均来源于公开资料，我公司对这些信息的准确性和完整性不作任何保证，我们已力求评述内容的客观、公正，但文中的观点、结论和建议仅供参考，评述中的信息或意见并不构成所述期货交易依据，投资者据此做出的任何投资决策，本公司不会承担因使用本评述而产生的法律责任。

公司对于本免责声明条款具有修改权和最终解释权。

## 联系我们

### ◇ 新纪元期货有限公司 总部

地址：江苏省徐州市淮海东路153号  
电话：0516-83831107

### ◇ 新纪元期货有限公司 北京营业部

地址：北京市东城区东直门外大街48号东方银座写字楼5层  
电话：010-84261653

### ◇ 新纪元期货有限公司 南京营业部

地址：南京市北门桥路10号04栋3楼  
电话：025-84787997 84787998 84787999

### ◇ 新纪元期货有限公司 广州营业部

地址：广东省广州市越秀区东风东路703号粤剧院文化大楼11层  
电话：020-87750882 87750827 87750826

### ◇ 新纪元期货有限公司 苏州营业部

地址：苏州园区苏华路2号国际大厦六层  
电话：0512-69560998 69560988

**全国统一客服热线：0516-83831105 83831109**