



新纪元期货有限公司  
NEW ERA FUTURES CO., LTD

# 每日投资导读

2010年12月16日星期四

## 目 录

### 【每日评述】



[期市早八点](#)

### 【品种聚焦】



[股指期货](#) [套利分析](#)



[有色金属](#)



[天然橡胶](#)



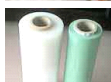
[螺纹钢](#)



[豆类油脂](#)



[棉花白糖](#)



[化工产品](#)

### 新纪元期货有限公司

#### 研发部

分析师：魏 刚 席卫东  
陆士华 陈小林  
王成强 高 岩  
程艳荣 张 雷

编 辑：李 明

电话：0516-83831107  
0516-83831127  
0516-83831134

传真：0516-83831107

地址：徐州淮海东路153号

邮编：221005

### [【联系我们】](#)

## 国际要闻

### 1. 美联储声明：维持利率和量化宽松货币政策不变

北京时间12月15日凌晨，美国联邦公开市场委员会 (FOMC) 在召开例会后发表声明说，继续将联邦基金利率维持在零至0.25%的水平不变，以进一步刺激美国经济复苏。同时会根据美国经济发展的实际状况，来对第二轮量化宽松货币政策执行的速度和总规模进行定期评估。将在之后的每月逐步实施第二轮量化宽松货币政策，预计每月将购买750亿美元的美国长期国债；此外，美联储会延续将资产负债表中到期的债券本金进行再投资、购买国债的现行政策。

(未来半年内美国的宽松货币政策不会发生变化。在目前的美元本位的国际货币体系下，全球的流动性将依旧泛滥，并进一步吹大全球资产泡沫，其中包括大宗商品市场。)

### 2. 穆迪将西班牙主权债务评级列入下调观察名单

国际信用评级机构穆迪投资者服务公司周三(15日)表示，已将西班牙国债 AA1 的信用评级列入下调观察名单。穆迪认为，由于市场疑虑的增加，明年西班牙中央和地方政府在市场的融资面临困难。根据穆迪的预计，2011年西班牙政府需要通过市场融资1750亿欧元。尽管可能下调西班牙国债的信用评级，但穆迪仍然认为，西班牙的国债清偿能力没有问题，因此西班牙不需要欧盟和国际货币基金组织为其提供救助。穆迪还认为，在2011年财政预算的问题上，西班牙要比其它同处于债务压力下的欧元区国家的情况要好。

(虽然西班牙的情况要好于爱尔兰等国家，但此新闻将加重投资者对欧元前景的疑虑，对美元指数形成利好)

### 3. 高盛：明年欧债危机将继续肆虐市场

高盛资产管理董事长奥尼尔 (Jim O' Neill) 周三(12月15日)表示，随着欧元区成员国努力消除欧元区内各成员国之间的竞争力失衡问题，明年欧洲主权债务危机将继续困扰市场，欧洲债务市场将面临更多动荡。此前高盛发出警告称，欧元若想继续存在，欧元区必须大刀阔斧展

## 宏观分析师

联系人：魏刚

电话：

0516-83831155

电子邮件：

wg968@sohu.com



开一致的财政与政治行动；否则的话，未来五年可能出现欧元解体。

（欧元区内部经济发展不协调，经济差距拉大，是欧元的最大隐患。明年欧债危机仍然可能不时上演，成为美元指数长期下跌趋势中的缓冲阶段。）

## 国内要闻

### 4. 发改委官员：明年 CPI 4%，经济增速 8%

在 14 日召开的全国发展和改革工作会议上，国家发改委主任张平透露，2011 年经济增长目标定为 8% 左右，CPI 升幅目标约在 4%。对于明年的物价调控思路，张平称，把稳定价格总水平放在更加突出的位置，支持农业尤其是粮食、蔬菜生产，抓好重要商品产运销衔接和储备吞吐调节，确保市场供应。此外，发改委还强调，要“正确引导舆论，稳定社会预期”。除了物价调控，如何进行明年的投资管理也是市场关注发改委年度会议的焦点。

（中央经济工作会议结束后，紧接着召开的全国发展和改革工作会议将制定具体的经济调控目标。张平讲要“稳定物价”，而不是要物价大幅下跌。随着翘尾因素的减少，明年年初的通胀压力将减少。但明年全年的通胀压力仍将较大。）

## 股指期货

**每日观点：**今日金融股再次活跃，明日可能反弹，期指交割在即，周五面临空头主力打压

## 投资策略

**中期策略：**国内政策调控手段弱于预期，市场维持震荡反弹。

**短期策略：**明日短线抢反弹，面临期指交割，空头空单较多，估计周五会打压。

## 市场综述

期指今日高开后延续震荡格局，主要受黄金、水泥、铁路基建回调的拖累。午后开盘，在煤炭、燃气、金融等飙涨的带动下，沪指一度收复30日均线。但成交量并未放大，权重股表现持续低迷，沪指尾盘小幅跳水，再度失守30日均线。

## 基本面

国家发改委主任张平透露，2011年经济增长目标定为8%左右，CPI升幅目标约在4%。按照以往的惯例，中央经济工作会议结束后，全国发展和改革工作会议就会紧接着召开，具体的经济调控目标一般在此次会议上披露。

世界贸易组织（WTO）宣布，美国对从中国进口的轮胎采取的过渡性特保措施并未违反该组织规则。仲裁委员会提出认为中方举证不足，仍有上诉机会；裁定对将来同类案件有指导意义。

## 金融分析师

联系人：席卫东

电话：

025-84787995

电子邮件：

xx@neweraqh.Com.cn

国家发改委副主任杜鹰表示，“十二五”期间，我国区域经济发展将迎来重要战略机遇期，并坚持把实施西部大开发战略放在区域发展总体战略的优势位置，给予特殊政策支持。

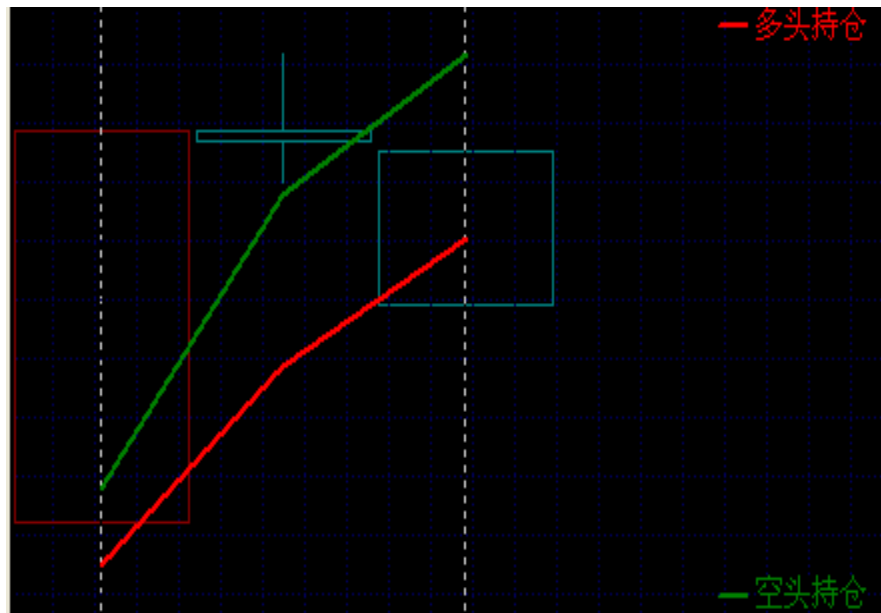
## 技术分析



**点评：**

5分钟主力线 15日全天保持在0轴之上运行，尾盘再次拐头向上，预计16日将会延续反弹。

**持仓分析**



**点评：**今日多空继续换月，主力合约空单增加略多于多单，显示主力谨慎操作态度。



## 股指期货

### 每日观点：60日线失守，期指回调蓄力

#### 投资策略

##### 中期策略

再次提准之后，加息预期暂时缓解，防通胀政策出台也极力减低对市场的冲击，市场恐慌情绪逐步平稳，市场有探底企稳反弹的趋势。

##### 短期策略

上证和沪深300指数40日均线压力显现，市场需要回踩确认前期突破。市场在整固之后仍有上涨空间。

#### 基本面

板块上，煤炭板块今日一度成为领涨板块，金融板块也一改前两日的颓势，今日表现较好。但今日中小板块起伏较大，题材股热点较为分散。部分基金公司开始关注“中盘蓝筹”股票，提前布局明年一季度的仓位。

资金面上，今日市场弱势尽显，主要板块均呈现资金净流出的态势。煤水电行业的资金也仅仅为1.24亿元，与其今日的涨幅不相符。前期涨势较好的机械仪表行业资金流出较多，达到了40.76亿元，金属矿产行业也有32.62亿元的资金流出，两板块将进入休整阶段。中小盘股票的回落，将延缓市场反弹的步伐。

美联储决定维持利率和国债购买计划不变，短期内国际经济环境会保持一致性。

据央行调查报告，74%居民称物价高，为1999年4季度以来居民对物价满意度最低，未来通胀治理是政策的核心。居民储蓄向投资（主要是购买债券、股票、基金等）转移。

#### 市场综述

今日股指期货完成了主力合约的换月，IF1101在成交量和持仓量上全面超过了IF1102合约，成为新的主力合约。主力合约IF1101日内两次上攻都没有突破3330一带都没有成功后一路震荡回落，回踩前期震荡区间的上沿。尾盘下跌33.8点，跌幅1.02%，升水从44点下降到24点左右。主力空头基本布局完毕。

沪深300指数下跌0.67%，成交量继续减少。上证指数虽然也走出了冲高回落的走势，但终日运行在2900点之上。短期内2900点一线成功站稳，回调幅度有限，在市场走稳之后，继续上攻概率较大。

#### 金融分析师

联系人：张雷

电话：

010-84476325

电子邮件：

[zhanglei@neweraqh.com.cn](mailto:zhanglei@neweraqh.com.cn)



## 技术分析

### 点评：

从主力合约 IF1101的5分钟K线图来看，必盈三线中主力线日内呈上升趋势，与尾盘的价格跳水形成上升背离，尤其从尾盘主力线上翘，散户线下破0轴的情况可以分析出市场有逐步启动的迹象。鉴于主力线还在0轴之下，15分钟必盈三线的的主力线仍表现为下降趋势，市场还有进一步回踩的可能。操作上建议多单逢低进场，空单在探底后及时出场。



## 持仓分析

序号	会员	多仓	增减	会员	空仓	增减
1	华泰长城	1409	-732	国泰君安	2173	-1003
2	江苏弘业	887	-93	中证期货	1212	-1165
3	中证期货	695	-104	海通期货	1152	-485
4	国泰君安	533	-576	华泰长城	652	-214
5	广发期货	472	-207	南华期货	518	-38
6	光大期货	359	-115	广发期货	432	-64
7	海通期货	331	-113	东海期货	406	44
8	鲁证期货	240	-262	中信建投	198	-43
9	南华期货	206	-62	天琪期货	193	-41
10	新世纪	205	-47	银河期货	183	-96
11	安信期货	190	-76	招商期货	162	-281
12	浙商期货	187	-83	光大期货	161	-97

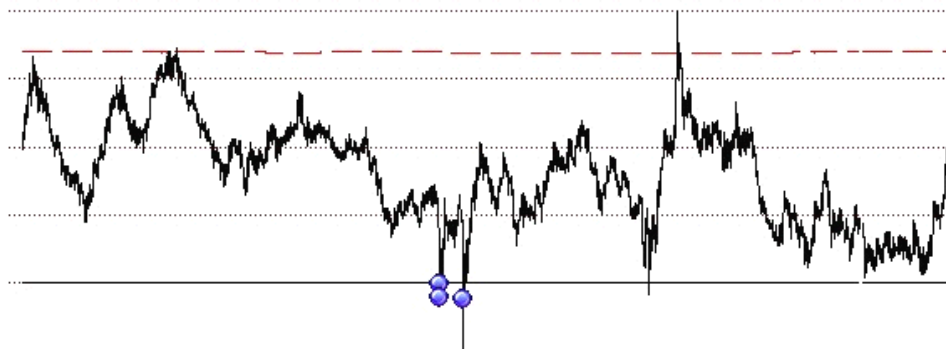
序号	会员	多仓	增减	会员	空仓	增减
1	华泰长城	1558	4	中证期货	4346	450
2	国泰君安	1481	427	国泰君安	2825	580
3	浙江永安	987	-12	华泰长城	1069	-69
4	广发期货	830	197	中粮期货	843	58
5	鲁证期货	819	181	广发期货	758	14
6	光大期货	735	409	上海东证	635	128
7	海通期货	669	-15	招商期货	594	17
8	南华期货	598	140	申银万国	586	107
9	信达期货	591	240	海通期货	476	154
10	东海期货	584	88	中钢期货	470	36
11	银河期货	558	187	浙江永安	426	239
12	中信建投	548	58	信达期货	394	141

### 点评：

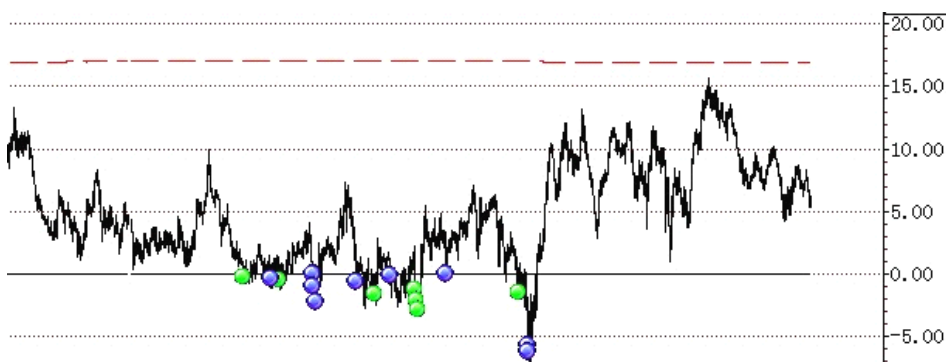
今日两合约合计多头减仓522手，空头减仓2162手；国泰君安、中证期货等空头主力在当月合约上大幅减仓后没有全部加到次月合约上，也显示出短期看多。



期现套利



12/15.11:15:09



12/15.11:15:09

阳历TICK

点评：

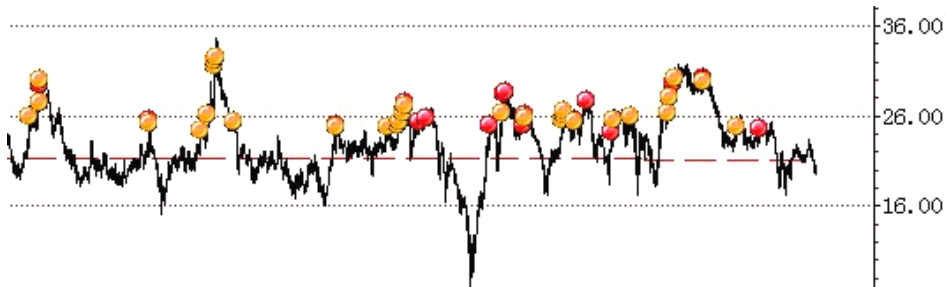
IF1101合约已经成为主力合约，期现套利应在次月合约上建立套利头寸。

前两幅图是IF1012的价差套利曲线，表明今日给出了较多的套利头寸出场机会。最深贴水幅度达到了6.6点。

后两幅图式IF1101的价差套利曲线，开盘时次月合约升水点数达到了44点附近，正日内较好的套利机会很多。由于其逐步过渡为主力合约，升水幅度随着主力空头的布局接近尾声，升水幅度也回到了24点附近，接近比较正常的水平。



12/15.13:16:07



12/15.13:16:07

阳历TICK



## 每日观点：关前遇阻 期铜大幅回落

### 投资策略

#### 中期策略

伦敦铜已经站稳 9000 美元一线，上海市场低位多单继续持有，回调可适当加码，多单止盈 67800

#### 短期策略

短期沪铜在 69500--70000 一线存在强大压力，伦铜电子盘今日再次突 9200 美元的阻力后遇阻回落，今日上海铜大幅回落重新回到 68000 之下，建议短期在 69000 之上短期不追多，期价盘中回调可积极寻求低点买进，仓重者盘中寻求高点可适当减仓，建议短期不追高。

### 市场综述

今日沪铜受伦铜探底回升的影响的影响落为高开，在上冲到69000之上明显跟多力量不足，期价维持高位震荡，主力合约1103合约上午维持在68200--68600的小幅震荡，下午在股市下跌和周边市场走弱的影响，特别是橡胶走弱的带动下，期价突破68000一线的支持，主力合约1103合约报收67880元，主力合约1103合约全天下跌1120元，全天1103合约成交220880手，成交量小幅萎缩，持仓增加1812手。达到219842手。

### 基本面

今日上海铜长江现货报价67200—67500元，现货升帖水为 b50\b200。出现升水。

今日上海现货库存增加2123吨，总库存为61508吨。

全国人大常委会、中国人民银行(PBOC)前副行长吴晓灵周六(12月11日)表示，由于存在吸引资金流入从而引发进一步通胀的风险，中国无法实施加息政策。吴晓灵表示，全球低利率环境令中国人民银行无法实施升息政策。新兴市场国家面临着资本流入的风险，而货币供应过度是中国通货膨胀的重要原因之一。

国家统计局周一公布数据显示，11月份我国铜产量为44.3万吨，环比增加11%，同比增加4.5% 统计局数据显示，今年前11个月我国铜产量达到437.4万吨，较去年同期增加13%。

海关总署周五称,11月末锻造铜及铜材进口351,597吨,较上月的273,511吨上升28.5%;11月废铜进口40万吨,高于上月的31万吨。海关并称,11月末锻造的铝及铝材进口76,293吨,高于上月的70,729吨;11月进口废铝25万吨,高于上月的19万吨。此外,中国11月末锻轧铝出口73,767吨,高于上月的69,005吨。

美联储(FED)当地时间周二(12月14日)表示，经济复苏仍太缓慢，不足以拉低失业率，并重申了购买6000亿美元国债以刺激经济增长并创造就业的承诺，此前市场曾担心，因月初非农和失业率数据糟糕，美联储会扩大量化宽松规模。最终因美联储进一步扩大量化宽松规模的预期落空，加之美国经济数据表现良好，推动当日美元指数反弹。美联储公开市场委员会(FOMC)周二公布了利率决议及政策声明，如预期维持联邦基金基准利率在0-0.25%不变，并称由于经济复苏的步伐还不足以降低失业率，将维持在明年年中以前购买6000亿美元美国国债的政策承诺。

#### 金属分析师

联系人：陆士华

电话：0516-83831180

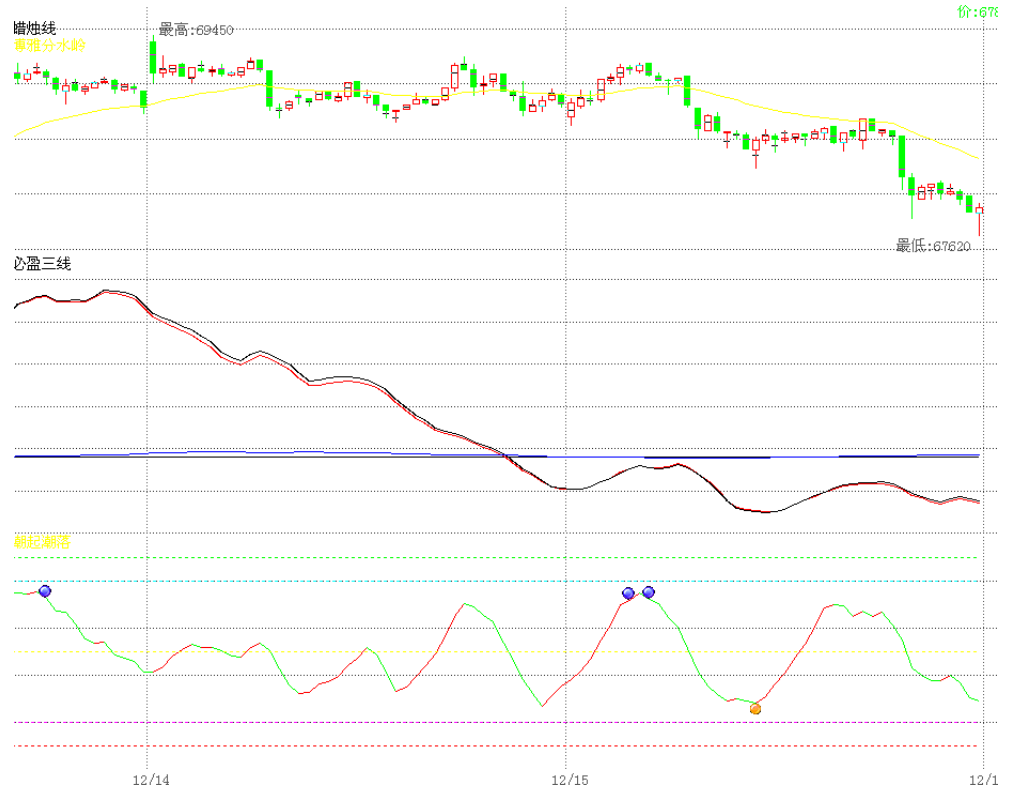
电子邮件：

[506816831@qq.com](mailto:506816831@qq.com)



从现货月持仓仍然较高以及大户持仓报告看，外铜市场的逼仓行为还未结束，这为全球铜价再次冲击历史记录提供支持。但在国内货币政策紧缩预期未消、年底资金回笼结算、铜消费淡季等背景下，铜价继续大幅上行的理由并不充分，短期追涨风险较大。

### 技术分析



**点评：**连续几次上冲 69500 一线受阻后，今日期价大幅回落，期价短期将考验 67500—67800 一线的支持力度，建议多单逢高减持，必赢三线回到 0 轴之下，短期呈现弱势，但不建议大家 68000 之下追空，明日可寻机短多操作。

### 持仓分析

2010年01月13日, 值: -2331

会员ID: 0

按鼠标左键, 在图形上拖动, 放开左键后, 即可得到指定区间, 从而在该区间上进行盈亏关联分析。

指定区间的会员盈亏排名			区间末指定会员净多仓合约排名			区间末指定会员净空仓合约排名		
会员ID	会员名称	区间盈利指标	合约	多仓	净多	合约	空仓	净空
210	中财期货	23116440	沪铜1103	5962	5962	沪铜1103	0	-5962
110	浙江大地	18180850						
198	申万期货	16752550						
88	中信新际	16372310						
123	东证期货	13252260						
157	上海东亚	11824380						
15	浙江永安	11048790						
140	西南期货	10085040						
35	国泰君安	9533800						
193	鸿海期货	8921910						
85	中证期货	8577260						

**点评：**从近期表现较好的中财期货可以看出多单今日小幅增加，空单在大幅减少，市场短期面临回调。短期追多需谨慎，仓轻者可少量持有，多单，期价回调后可伺机加码买进，仓重者可以逢高减持。

## 天然橡胶

## 每日观点：高位压力显现 期价大幅回落

## 投资策略

**中期策略** 少量多单可继续持有

**短期策略** 期价有下跌可能性，但不建议追空

## 基本面

1、TOCOM 橡胶期货周三收低0.6%，受获利了结拖累，未能冲破400日圆阻力位。原油指数小幅下跌而美元指数则略有上涨。

2、因国际橡胶价格不断刷新的纪录高位，东南亚橡胶主产国在越冬季前正努力增产，另外印尼橡胶协会否认了1万吨印尼橡胶船货推迟的报道。

3、我国即将进入橡胶停割期，国内橡胶供应将暂时结束，橡胶将进入纯消耗库存的时期。

## 市场综述

今日橡胶主力1105合约小幅低开后一路上升至全天最高价35760元，但随后空头发力价格下跌，尾盘出现一根长阴线，期价再次回落。最终报收于34735元，较昨日下午下跌815元，跌幅2.29%。全天成交933480手，日增仓6566手。

## 金属分析师

联系人：陆士华

电话：

0516-83831180

电子邮件：

[506816831@qq.com](mailto:506816831@qq.com)

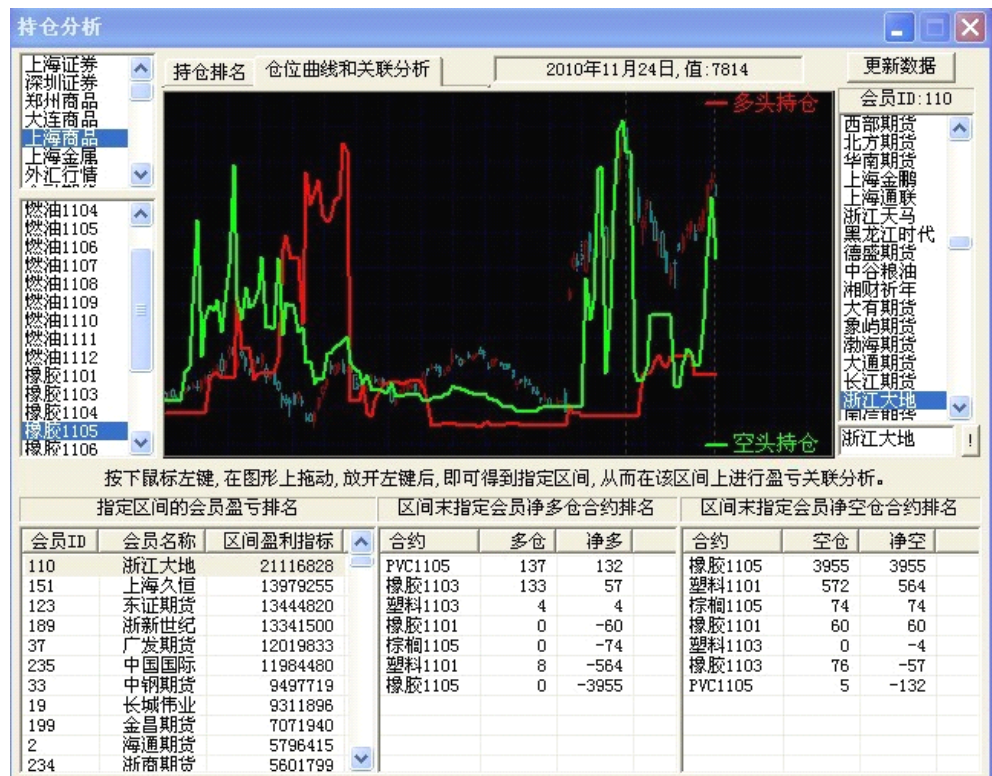


## 技术分析



**点评：**昨天必盈主力线尾盘下穿0轴，今天橡胶确实就大幅下跌。由于今日主力线一直围绕0轴上下波动,宏观面上也没有明显利好休息，明天橡胶仍可能维持盘整局面。

## 持仓分析



**点评：**最近表现出色的浙江大地期货多头持仓未变化，空头持仓减少了1412手。明日仍可能维持价格振荡格局，但有反弹可能性。

## 螺纹钢

## 每日观点：商品盘中集体跳水 惊扰期钢上涨轨迹

## 投资策略

**中期策略** 原材料价格维持高位运行，现货价格逐步拉升继续支撑钢价，长期依然看多。

**短期策略** 商品盘中全线下跌，惊扰期钢上涨轨迹，5分钟主力线在0轴之上弱势运行，15分钟主力线也转头向下，建议明日开盘后密切关注主力新动向再做决定。

## 市场综述

期钢15日冲高回落，其主力1105合约早盘以4778点平开后便向上发起了攻击，一举突破4800点的整数关口，最高攀升至4814点后回调，十点钟商品集体跳水，螺纹被动下跌，触及全天最低点4751点后瞬间反弹，继续上演冲高回落的行情，最终以0.04%的跌幅报收于4772点。成交量大幅增加，全天成交756702手，开盘后一度大幅增仓，但商品跳水后出现减仓，最终增仓2620手至634042手。

国内钢材现货市场稳重波动，华北市场15日略有抬升，华南和华东市场保持平稳，全国28个主要地区螺纹钢均价小幅上涨至4810元/吨，市场成交也随着雨雪天气的来袭呈现一片寒意。

原材料方面，铁矿石价格保持平稳，但成交情况不佳；国内钢坯市场整体以稳定运行为主，局部地区价格略有波动，成交情况稍有好转，多数商家对后市持看涨心态；波罗的海贸易海运交易所干散货运价指数截至周二连续第六个交易日下滑。

## 基本面

据中国证券报最新报道，近日住建部、国土部传达学习中央经济工作会议精神，表示要加快推进住房保障体系建设，保障民生用地。此前，住建部下发《关于报送城镇保障性安居工程计划任务的通知》，已经明确表示，2011年计划安排建设保障性住房和各类棚户区改造住房1000万套，远超过此前市场预期的500-600万套的水平。国土部则在传达中央经济工作会议精神时表示，要加强和改善国土资源宏观调控，严把土地“闸门”，防止地方盲目铺摊子、上项目大量占用土地，同时为服务和改善民生做好用地保障。国土部还表示，要加大国土资源政策与财政、金融、产业政策的结合，形成调控合力，促进经济平稳较快发展。

## 金属分析师

联系人：程艳荣

电话：

0516-83831107

电子邮件：

[cvr@neweraqh.com.cn](mailto:cvr@neweraqh.com.cn)

澳大利亚农业和资源经济局（ABARE）12月14日发布四季度商品报告预测，2011年粗钢产量6.74亿吨，较之2010年的6.3亿吨增长7%。

随着钢铁行业由产品制造向制造服务转型的不断深入，马钢对奇瑞的汽车用钢供应量已经由最初每月几百吨，逐步上升到今年每月近2万吨。

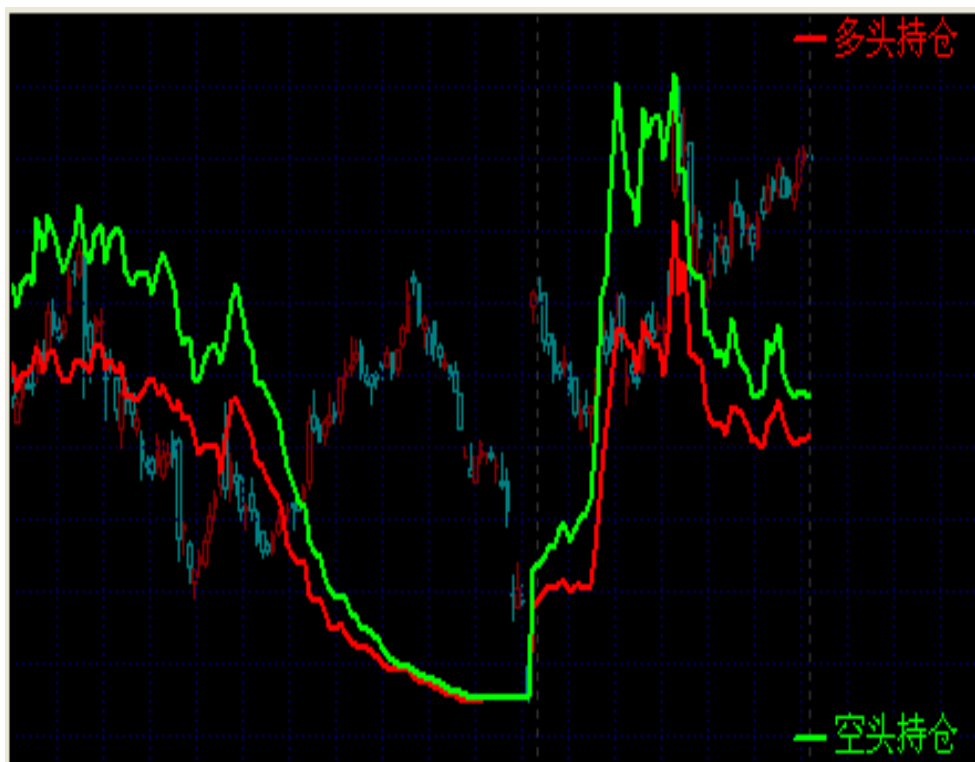
## 技术分析

**点评：** 期钢在经历了周一的大涨周二的缓冲后，周三开盘后顺利上冲4800点的整数关口，5分钟主力线也顺利上穿0轴，但10点钟商品全线下跌，扰乱了螺纹钢的上涨轨迹，主力线在0轴之上弱势运行，15分钟主力线也转头向下，建议明日开盘后密切关注主力新动向再做决定。



## 持仓分析

**点评：** 从持仓排名前20为的总计持仓来看，15日没有明显变化，近期表现较好的南华期货继续保持多头优势，14日增持3082手多单，但浙江永安确实显示增空减多，大户意向出现分歧，建议暂时观望。





豆油

每日观点：豆油冲高回落，万点上方积压沉重

投资策略

中期策略

美洲圣诞之月，我国元旦、春节迫近，消费旺季令豆类油脂价格显强，长期建多操作；南美天气及国内宏观政策为后市关注要点。

短期策略

万点上方压力较重，技术形态有回调迹象，短期市场波动幅度较大，关注均线支撑及外盘方向指引。

市场综述

CBOT 豆油刷新近28个月的新高，但55点上方压力较重，KDJ 技术指标恶化偏空。连盘豆油微幅高开于10038点，最高冲至10176点，最低止于9960点，增仓近两万，量能放大，报收于9974点，跌幅0.56%，收长上影阴线，技术形态恶化。早盘10:00点过后，商品集体性恐慌急跌，期价挺进年内高压区，表现极为敏感而脆弱。

基本面

12月15日四川粮油批发中心通过网上竞价交易的方式销售植物油。数量118815.646吨，其中菜籽油83380.845吨，豆油35434.801吨。本次交易全部结束，计划销售菜油8.34万吨，最低起拍价9200元，成交良好；计划销售豆油3.54万吨，起拍价9600，成交率偏低。

12月，国家连续两次抛售国储大豆，黑龙江省也两次抛售地方储备大豆。4次的成交结果分别为：12月3日，29.57万吨国家临储大豆全部流拍；12月3日，24.6万吨黑龙江省储大豆成交5.5万吨；12月10日，19.1万吨黑龙江省储大豆全部流拍；12月14日，29.63万吨国家临储大豆全部流拍。

16日，黑龙江省产大豆19.1万吨将再次竞价销售；业内称，3900元/吨以上起拍的大豆价加上出库费、运输费等各项费用，成本已超过4000元/吨，对比进口大豆已经没有优势。但国家密集抛售表现出的稳定供应稳定价格的决心和力量。

强冷空气来袭之下，我国中央气象台频繁发布暴雪等气象灾害预警。风雪等酷寒天气或将影响菜篮子，再次提高粮食价格整体水平。

南美天气方面，T-storm天气预报称，本周末阿根廷大豆主产区将有零星雷暴，但不足以缓解干旱情况。此前的干旱一直为拉尼娜现象影响所致。布宜诺斯艾利斯谷物交易所的气象专家表示，拉尼娜的影响在2010年4月才开始减退，在此之前料导致大豆单产下降15%。与此同时，14日消息，总部位于德国的油世界预估阿根廷2011年的大豆产量为5050万吨。比11月份的预估减少150万吨。目前南美的干旱天气对豆类价格形成支撑，未来天气状况的变化将直接影响盘面价格走势。

农产品分析师

联系人：王成强

电话：

0516-83831127

电子邮件：

wcqmail@163.com

### 技术分析

**点评：**右图显示的是，投资家软件，第一栏豆油近两日的5分钟K线图谱，第二栏潮起潮落技术指标，第三栏三线必赢技术指标，第四栏日内操盘技术指标。

5分钟K线图谱显示，开盘半小时，价格多头运行走势良好，而后潮起潮落指标给出多头危险信号；10:00后，市场出现系统性急跌，K线击穿多空分水岭而转空。

日内主力线冲高回落，平稳下穿零轴，日内空市即成。

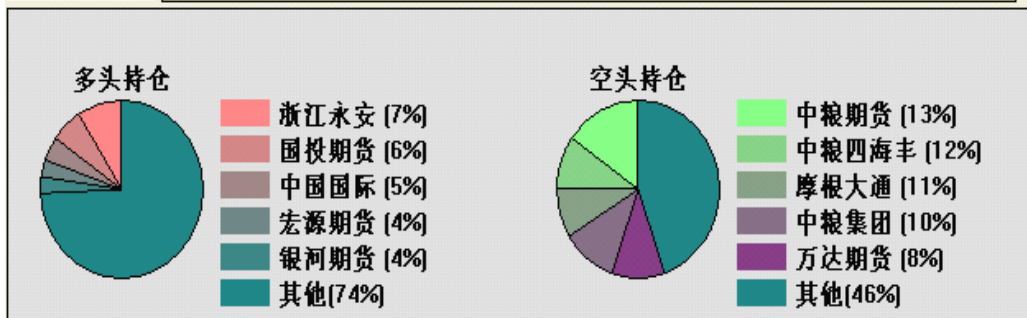
注意依托多空分水岭把握盘中大势。



### 持仓分析

**点评：**日内氛围整体而言，给空头以较大提振。中粮资金大举加码空单，令豆油万点上方积压沉重，很显然，多方力量不甘示弱，但增仓力度仍不足以挽回败局，后市仍需关注整体场间氛围，料近日维持高位震荡。

序号	会员	多仓	增减	会员	空仓	增减
1	浙江永安	17092	3457	中粮期货	32782	22589
2	国投期货	14933	3234	中粮四海丰	28500	0
3	中国国际	13418	320	摩根大通	26326	-712
4	宏源期货	11435	33	中粮集团	25500	500
5	银河期货	10504	32	万达期货	19225	-1958
6	新湖期货	10037	322	浙江永安	13541	322
7	一德期货	9830	-679	国投期货	10727	-6841
8	浙江大地	9713	255	中国国际	9380	-566
9	江苏弘业	6436	771	信达期货	5142	-86
10	国泰君安	5994	1472	新湖期货	4904	-1143
11	浙商期货	5818	203	鲁证期货	4402	290
12	成都倍特	5739	347	汇鑫期货	4369	-100







## 白糖

### 每日观点：回踩短期均线释放回调风险 短线不宜继续追空

#### 投资策略

##### 中期策略

中线多单谨慎持有，若价格再度回探至 6500 一线可考虑新建适量仓位的中线多单；高位获利空单逢低平仓或减持大部分仓位。

##### 短期策略

建议 40 日均线以上建立的空单止盈锁定利润，6500 以下不宜继续追空。20 日均线附近可考虑建先行立试探性短多头寸，建议使用仓位 25%左右。

#### 基本面

今日柳州电子盘跌幅58至138元不等，现货合同下跌100元，收于6715元，主力合同11054下跌89元，收于6514元。电子批发市场及期货市场双双下跌，现货市场难以独善其身，在广西糖网采价的销区49个城市中，今日中间商下调报价的城市有21个，报价与昨日持平的有17个，上调报价的只有4个，集中在中原地区，东北区3个城市今天均未报价，西部区大理、银川，华东区上海、宁波也暂不报价；南宁、柳州报价分别下调50元、70元，价位勉强守住6800元一线。概括来讲，目前现货价格还是以新糖上市量和盘面走势为参考。

截止12月13日，广西已有81家糖厂开榨。日榨能力约占广西总产能的92.5%。云南已有4家糖厂开榨。广东已有7家糖厂开榨。目前蔗区已经进入高产能状态。

消息面，坊间抛储传言已经有了较统一的版本，目前初步说法是22日抛售20万吨储备糖，据近几次抛售的经验看，本消息基本可靠，具体抛售细则有待相关部委的公告。

#### 市场综述

隔夜尾盘收标准十字星线，目前日K线组合有向黄昏星线组合演变的迹象。郑糖1109合约小幅低开至40日均线支撑位附近，开盘后价格沿日内均线窄幅震荡，10:00开始伴随整体市场氛围迎来了一波跳水式下跌，持续超过5分钟，跌幅逾100点，随后维持窄幅震荡，尾盘受到10日均线的支撑收盘，价格考验至前日中阳线实体下1/4处。

10:00开始的一波跳水式下跌迅速释放了回调动能，若明日顺势低开，价格将再次回到前期多空短暂平衡的6500小平台。基于最近震荡重心逐渐上移的形态，6500以下的做空风险会比较集中，因此建议近日高位获利空单逢低平仓锁定盈利，暂时不于6500以下短线追价做空。风险偏好的投资者可在明日盘间出现企稳迹象时开始分批布局短多头寸。

#### 农产品分析师

联系人：高岩

电话：

010-84476252

电子邮件：

[gaoyan@neweraqh.com.cn](mailto:gaoyan@neweraqh.com.cn)



### 技术分析

**点评：**

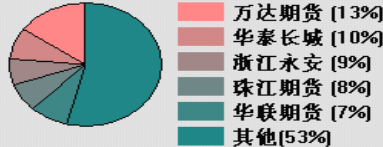
昨日主力线虽位于相对高位，但午盘时已开始下滑至综合线之下，今日10:00之前价格震荡走高的过程中主力线进一步回落与价格走势背离；午盘时主力线下行斜率的绝对值大于价格下行斜率的绝对值，市场的偏空氛围还未完全淡去。综合考虑回调幅度，明日顺势下探时将是短线获利空头平仓的理想时机。



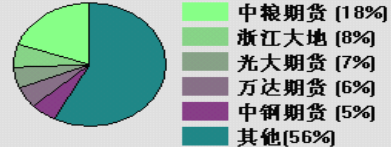
### 持仓分析

序号	会员	多仓	增减	会员	空仓	增减
1	万达期货	16253	-1963	中粮期货	23105	1186
2	华泰长城	13649	1741	浙江大地	10828	1103
3	浙江永安	12278	1422	光大期货	9699	-273
4	珠江期货	10157	-4109	万达期货	7825	-229
5	华联期货	9709	945	中钢期货	7285	-1123
6	中粮期货	7357	734	中国国际	7113	-288
7	宏源期货	6433	1121	上海中期	6772	355
8	国泰君安	6021	2627	摩根大通	6724	-44
9	光大期货	5974	423	华泰长城	6424	94
10	安信期货	4378	-383	浙江永安	4707	1736
11	浙江新世纪	3816	50	浙商期货	4298	562
12	一德期货	3753	-182	北京中期	3673	-78

多头持仓

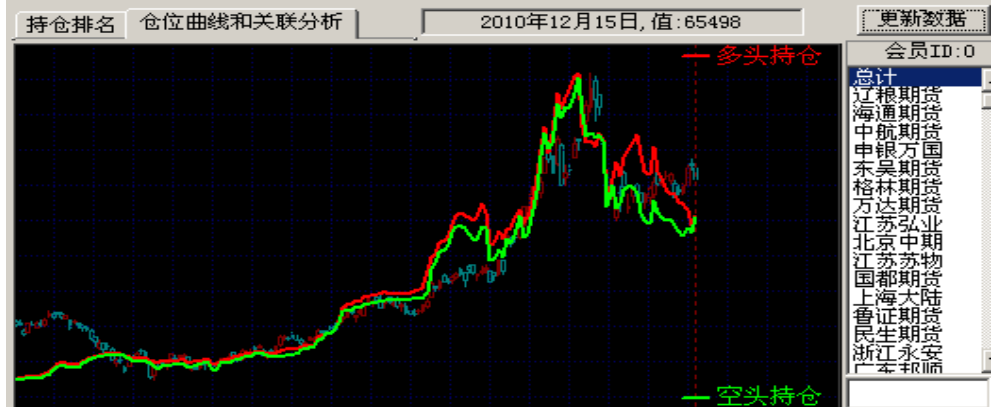


空头持仓



**点评：**

从持仓变动可以看出，排名靠前的空头主力已经出现了较明显的分化，多头主力减仓步伐放缓。在白糖基本面缺乏炒作热点的当下，资金短线进出频繁，中线步调还未协调一致。





## LLDPE

### 每日观点：逆势抗跌 强势明显

#### 投资策略

**中期策略：**多单继续持有，止损维持12000下方。

**短期策略：**逢低轻仓偏多操作，利厚则可减仓隔夜，否则尽量轻仓或不留仓。

#### 市场综述

连塑今日在消息面相对平静的情况下平开。冲高后，受到加息传闻和穆迪扬言调降西班牙信用评级打压，跟随整体市场回落，一度触及12200支撑低位，之后逆势走强在多数商品弱势下跌情况下震荡走高，全日走出宽幅震荡的走势。连塑主力合约L1105较前一日小幅下跌10点，或0.08%。L1105合约早盘开于12350点，尾盘收于12310点，最高12395点，最低12155点。今日连塑的成交量和持仓量均较前一日明显增加。

连塑今日整体继续现强，放量增仓仍在持续，资金关注和多头信心较强，趁势吸筹动作明显，后市一旦市场环境再度宽松，或国际市场持稳，将是首个发力品种，值得重点关注。

#### 基本面

14日，纽约商业期货交易所(NYMEX)1月原油期货合约CLF1收低0.33美元或0.37%，结算价报每桶88.28美元。美国中西部和东北部气温仍将接近或低于正常温度，欧洲北部气温预计将会下降，提振下游油品需求。美国商务部称，11月零售销售总量增加0.8%，连续五个月上涨，汽油销售大增，一度支持原油上涨。但美联储表示，经济复苏过于缓慢，不足以拉低失业率，原油需求前景仍存疑虑。此外，美元从低点回升，削弱了原油的上升动力。原油下跌，将削减化工成本，对期货价格不利。

LLDPE方面，15日，扬子石化LLDPE挂牌销售，7042报11000元/吨，广州石化LLDPE挂牌销售，7042报11050元/吨，茂名石化LLDPE挂牌销售，7042报11000元/吨。

14日，亚洲乙烯市场，价格平稳，CFR东北亚收于1177.5-1180.5美元/吨，CFR东南亚收于1085.5-1086.5美元/吨。东北亚市场忧虑渐起，终端买盘衰退，商谈稀少。厂家表示，高密度聚乙烯利润倒挂，每生产一吨PE亏损49美元，降负生产预期增强。东南亚线性低密度聚乙烯利润尚可，维持在42美元/吨，厂家暂无降负生产的消息。

中石化华东部分价格下调，余姚当地报价多以走稳为主，部分价格小幅下行，成交清淡，扬子7042报10900元/吨。广州报价走稳为主，市场询盘/成交清淡，广石化7042报11050元/吨。齐鲁化工城今日报价变化不大，市场成交不多，7042无税10290-10300元/吨。

#### 化工品分析师

联系人：陈小林

电话：

0516-83831107

电子邮件：

chenxiaolin80@qq.com



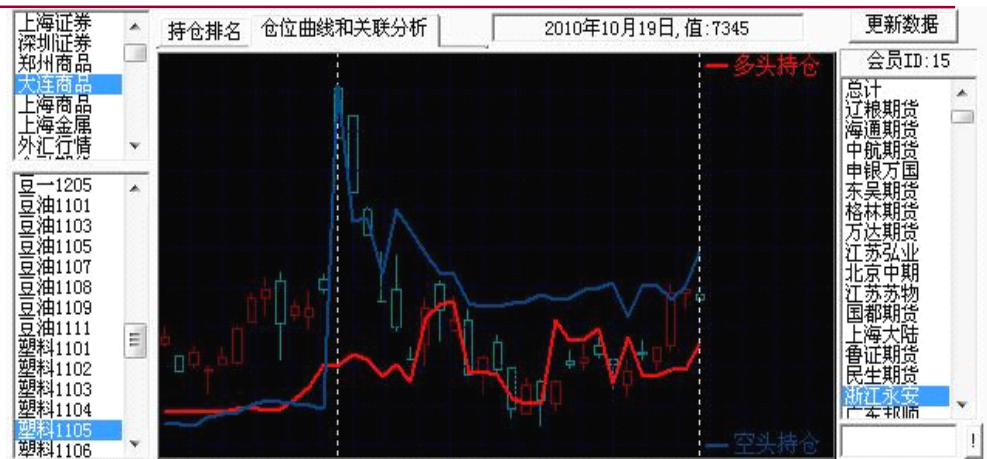
## 技术分析



### 点评：

今日 LLDPE1105 合约 15 分钟必盈三线依然持稳于 0 轴之上，保持上攻态势，维持强势格局，同时潮起潮落相对位置不高，多信心依然不减，后市仍有空间和动能。

## 持仓分析



按下鼠标左键，在图形上拖动，放开左键后，即可得到指定区间，从而在该区间上进行盈亏关联分析。

指定区间的会员盈亏排名			区间末指定会员净多仓合约排名			区间末指定会员净空仓合约排名		
会员ID	会员名称	区间盈利指标	合约	多仓	净多	合约	空仓	净空
20	上海中期	23017360	塑料1105	4655	-5127	塑料1105	9782	5127
15	浙江永安	13721097						
178	冠通期货	4732710						
128	宁波杉立	4595575						
65	国贸期货	3737690						
22	新湖期货	3342125						
80	经易期货	3095500						
110	浙江大地	2446545						
126	大连良运	2085520						
117	华闻期货	1797345						
121	深圳金汇	1369205						

### 点评：

近期表现较好的永安期货持仓维持净空格局，空头和多头同时增加，市场分歧较大，但结合市场整体情况，表现已属不易，后市动作有待观察，有可能影响到走强的方式。

## 免责声明

本评述由新纪元期货有限公司撰写，研究报告中所提供的信息仅供参考。

本评述的信息均来源于公开资料，我公司对这些信息的准确性和完整性不作任何保证，我们已力求评述内容的客观、公正，但文中的观点、结论和建议仅供参考，评述中的信息或意见并不构成所述期货交易依据，投资者据此做出的任何投资决策，本公司不会承担因使用本评述而产生的法律责任。

公司对于本免责声明条款具有修改权和最终解释权。

## 联系我们

### ◇ 新纪元期货有限公司 总部

地址：江苏省徐州市淮海东路153号  
电话：0516-83831107

### ◇ 新纪元期货有限公司 北京营业部

地址：北京市东城区东直门外大街48号东方银座写字楼5层  
电话：010-84261653

### ◇ 新纪元期货有限公司 南京营业部

地址：南京市北门桥路10号04栋3楼  
电话：025-84787997 84787998 84787999

### ◇ 新纪元期货有限公司 广州营业部

地址：广东省广州市越秀区东风东路703号粤剧院文化大楼11层  
电话：020-87750882 87750827 87750826

### ◇ 新纪元期货有限公司 苏州营业部

地址：苏州园区苏华路2号国际大厦六层  
电话：0512-69560998 69560988

**全国统一客服热线：0516-83831105 83831109**