

目录

1 软件简介.....	3
1.1 功能概述.....	3
2 首页.....	3
3 自选.....	4
3.1 添加自选（搜索）.....	4
3.2 同步自选.....	4
3.3 自选编辑.....	5
3.4 多股同列.....	5
3.5 预警.....	5
4 行情.....	6
4.1 界面配色.....	7
4.2 抬头设置.....	7
4.3 合约详情.....	7
4.4 分时图.....	8
4.5 K线图.....	8
4.5.1 高低频率周期切换.....	8
4.5.2 主副图指标切换.....	8
4.6 指标参数.....	8
5 交易.....	9
5.1 登录交易.....	9
5.1.1 在线时长.....	9
5.2 交易下单.....	9
5.2.1 传统.....	10
5.2.2 三键.....	12
5.2.3 快买快卖.....	13
5.3 交易合约.....	14
5.4 持仓.....	14
5.5 可撤.....	15
5.6 委托.....	16
5.7 成交.....	17
5.8 条件单.....	18
5.9 画线下单.....	19
5.10 止损止盈.....	20

6 行权.....	22
7 自对冲设置.....	23
8 银期转账.....	24
9 资金现状.....	24
10 修改密码.....	24
11 交易结算单.....	24
12 账号管理.....	25
13 盘后查询.....	25
14 上传日志.....	26

新纪元期货 APP 使用说明书

1 软件简介

新纪元期货 APP 致力于为投资者参与期货投资提供全面的移动解决方案，包括掌上开户、掌上营业厅，新纪元视点，NEW 视点，期货行情、期权行情、掌上交易、量化策略、金融资讯等服务内容。

客户可使用游客登录功能直接登录行情端；交易服务器可选择公司顶点交易系统和 CTP 交易系统。

1.1 功能概述

行情：包括内盘、外盘行情。

交易：包括三键下单、传统下单、条件单、止损止盈、银期转账、行权、结算单查询、修改密码等功能。

2 首页



3 自选

登录云认证账号后，用户可对自选进行添加、编辑顺序、部分或全选删除、上传到云端或从云端下载。自选支持多股同列，点击合约可进入到该合约的行情主界面。



3.1 添加自选（搜索）

点击搜索图标，进入搜索页面，在最上方的输入框输入品种/代码/拼音/首字母，软件下方就会显示出与之相关合约，点击合约右侧的加号就可以把该合约加入自选。或点击“期货快搜”，依次选择交易所、品种，再点击合约右侧的加号完成添加。

3.2 同步自选

支持手机端的自选合约上传覆盖到云端，云端上的自选合约下载覆盖到手机端。

操作方法：自选首页-编辑-同步自选-上传到云端 | 从云端下载。

3.3 自选编辑

支持对自选合约进行排序，支持部分或全选后统一删除。

提示：自选列表的默认顺序是按照添加时间排序。

3.4 多股同列

多股同列可同时查看多个自选的分时走势图和K线图，点击合约窗口进入到合约行情主界面。

3.5 预警

支持对自选合约的价格上下限，现手、成交量、持仓量的上限设置预警。在软件打开的情况下，当其中一项设置被触发，软件会自动弹窗提醒，可选择查看行情或进行交易。

设置方法：“我的”——“我的预警”——“预警设置”。

提示：

- 1) 预警功能需要登录云认证账号才能使用，设置后的预警会自动同步到云端。
- 2) 预警添加成功后不能修改，如需修改请在列表中单击选择删除后再重新添加。
- 3) 预警设置后永久有效，当其中一项条件被触发后，不会再次预警。
- 4) 预警触发有声音和震动提示，设置方法：“我的”——“系统设置”——“提醒方式设置”——“预警触发”。



我的预警和预警设置切换栏。
我的预警显示运行中的预警，触发后会在列表中消失。

点击选择自选合约

将此处开关打开后才可填入数字

注：该预警永久有效
当其中一条条件被触发后，不会再次预警

4 行情

支持多交易所行情，并根据合约特性进行划分，包括主力合约、上期所、大商所、郑商所、中金所、能源中心；外盘列表则提供多个国外交易所的行情列表数据。点击合约则进入到该合约的行情主界面。

The screenshot shows the '我的行情' (My Market) page in a trading app. The page displays a list of market data for various commodities. Callouts provide instructions on how to use different features:

- 切换页面**: A callout pointing to the top navigation bar.
- 自定义“我的行情”；快捷搜索合约**: A callout pointing to the search icon in the top right.
- 左右滑动 切换交易所**: A callout pointing to the exchange selection tabs (主力合约, SHFE-INE, 中金所, 上期所).
- 左右滑动 切换字段；点击字段可对合约进行降序或升序。**: A callout pointing to the column headers (名称, 最新价, 涨跌, 仓差).
- 长按合约添加自选，交易。根据期货公司配置情况可能有行情预警、云条件单**: A callout pointing to the action buttons (删自选, 交易, 预警, 条件单) at the bottom of the list.
- 点击可进入该合约的行情分析界面**: A callout pointing to a specific contract entry (沪镍1905).

名称	最新价	涨跌	仓差
黄金1906 au1906	287.80	0.25	-10878
白银1906 ag1906	3749	3	-15066
螺纹1905 rb1905	3710	33	-20308
沥青1906 bu1906	3152	14	-73074
热卷1905 hc1905	3600	18	-12398
沪镍1905 ni1905	97660	180	-15108
沪锡1905 sn1905	147730	-890	-428
燃油1905 fu1905	2757	69	7830

4.1 界面配色

软件默认的是黑色主题，客户可根据喜好对客户端进行黑白主题切换。
设置方法：“我的”——“系统设置”——“界面配色”。

4.2 抬头设置

支持行情列表抬头字段的增减，可对所选字段进行顺序调整。
设置方法：“我的”——“系统设置”——“行情抬头设置”。

4.3 合约详情

支持 昨收 | 昨结 | 今开
三种中任一个方式来计算涨跌和涨跌幅度。
调整方法：“我的”-“系统设置”-“涨跌计算比较价格”

左右键切换列表中的上下合约

快买快卖下单方式的入口

指标设置、常用周期设置、画线下单默认价格设置、快买快卖等设置

支持周期栏自定义设置路径：点击右上角菜单栏图标—常用周期设置

上期所合约点击“五档”会显示五档行情

点击可在常用指标中切换

向上滑动可查看明细、盘口、新闻及 F10

选择画线下单，进入画线下单界面。具体操作指导请参考 5.9 画线下单章节。

中国移动	上午9:56
沪铜1908(cu1908)	卖价 47130 29
47120	买价 47120 94
+20 +0.04%	持仓 227418 -2116
分时 日K 1分钟 5分钟 更多	
47360 0.55%	
47230 0.28%	
47100 0.00%	
46970 -0.28%	
46840 -0.55%	
21:00 09:00 10:30 13:30 15:00	
8288	
明细 盘口 新闻 F10	
加自选 画线下单 条件单 交易 分享	

4.4 分时图

手动缩放分时图可查看 5 日的走势。

4.5 K 线图

支持多个高低频率周期的切换，提供多个主图指标与副图指标的图形与数据，支持指标参数修改，支持双击横屏查看 K 线图，单击屏幕切换指标。

4.5.1 高低频率周期切换

低频周期支持：日 K、周 K、月 K、季 K、年 K；

高频周期支持：1 分 K、3 分 K、5 分 K、10 分 K、15 分 K、30 分 K、60 分 K、120 分 K、240 分 K。

4.5.2 主副图指标切换

通过点击相应的主图区域或副图区域实现指标间的切换。横屏查看 K 线图时可通过指标选择框切换指标。默认情况如下：

主图指标支持：MA\BOLL\空

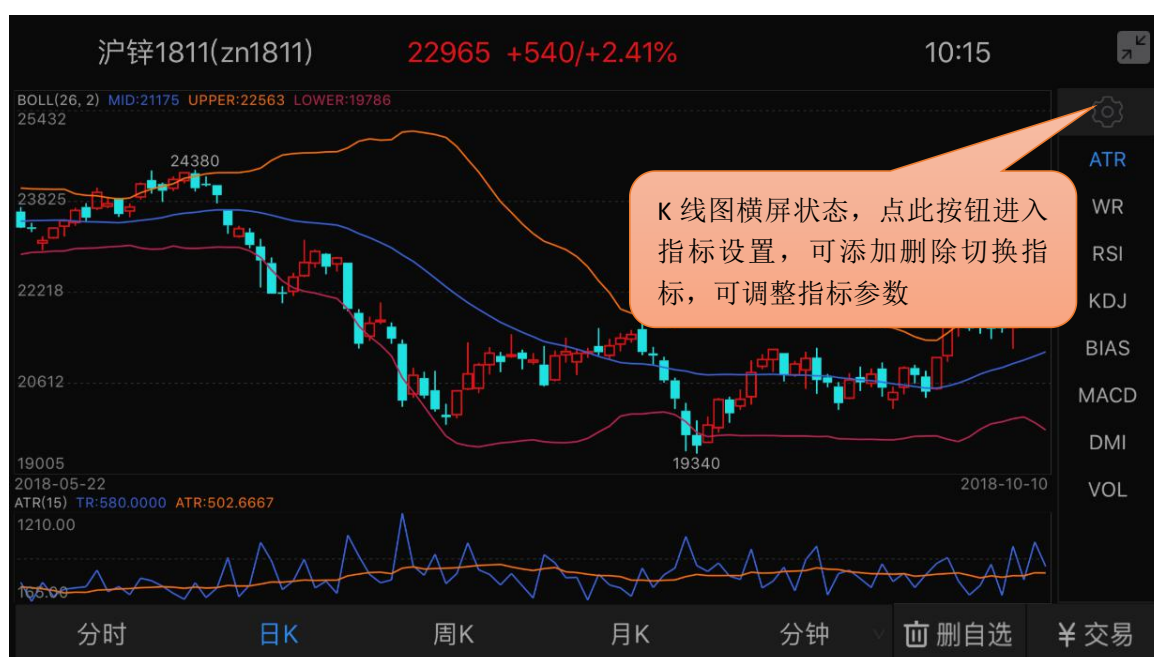
副图指标支持：VOL\DMI\MACD\BIAS\KDJ\RSI\WR\ATR

支持在指标设置中添加更多常用指标。设置方法：“我的”——“系统设置”——“指标设置”——“添加指标”。

4.6 指标参数

支持对趋势指标与摆动指标的参数做自定义修改，同时可以恢复指标默认值。

设置方法：“我的”——“系统设置”——“指标设置”。



5 交易

5.1 登录交易

交易登录界面上选择交易服务器、输入资金账号、密码、验证码。首次登录需查看并勾选我已阅读并了解《电子交易风险揭示书》。



5.1.1 在线时长

支持修改无交易操作时保存在线时长：最短 10 分钟，最长 240 分钟。
登录保持的时间若超过设置的时间，交易会 自动退出登录。

5.2 交易下单

下单分为传统、三键、以及快买快卖三种方式。

5.2.1 传统

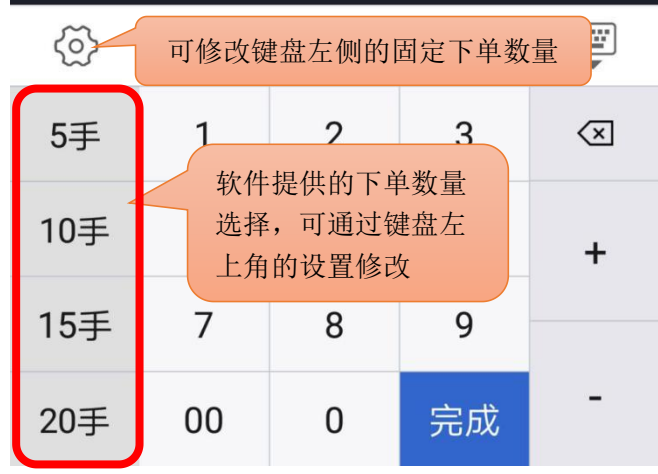
软件默认启用传统下单方式，支持按开平标志、买卖方向选择下单。

交易参数设置：“我的”——“交易设置”，可修改：下单确认、自动净仓，默认下单数量、下单数量默认加量、默认下单价格、默认拆单手数。

The screenshot shows a mobile trading application interface for a futures contract (PTA1905). The interface includes account information, order entry options, and a numeric keypad. Callouts provide detailed instructions for various functions:

- 切换交易账号**: A callout pointing to the account selection dropdown at the top.
- 可以进行三键下单设置、银期转账、密码修改、结算单查询等设置**: A callout pointing to the menu icon on the top right.
- 点击切换属性：投机 | 保值
默认：投机。可修改，方法：“我的”——“交易设置”——“套保功能”**: A callout pointing to the '投机' (Speculation) attribute button.
- 资金账号权益、可用风险度**: A callout pointing to the account equity and risk metrics.
- 点价格输入框跳出底部键盘**: A callout pointing to the price input field.
- 交易指令选择**: A callout pointing to the order type selection menu (限价, 市价, FAK, FOK).
- 限价指令时软件提供的选择**: A callout pointing to the numeric keypad options for limit orders.

Order Type	1	2	3	4
对手价	1	2	3	⌫
最新价			6	+
挂单价	7	8	9	
超一	.	0	完成	-



5.2.2 三键

设置方法：“我的”——“交易设置”——“下单界面风格”，点击三键。

合约无持仓时，显示买（开）、卖（开）、平。根据合约持仓情况，显示：加多、加空、锁仓、平。

交易参数设置：“我的”——“交易设置”，可修改：下单确认、默认下单数量、下单数量默认加量、默认下单价格、默认拆单手数。



无：买 卖 平
多：加多 锁仓 平
空：锁仓 加空 平
多&空：加多 加空 平


5.2.3 快买快卖

快买快卖有两种方式：传统下单和三键下单。

传统下单方式采用自动净仓模式。净仓是指该合约自动保持单向持仓。如有反向开仓，则自动平仓。若反向开仓数大于持仓数，则先平仓，多余部分再反向自动开仓。

三键下单方式中，根据合约持仓情况，平按钮显示也会不同，具体见下图标注。

设置方法：

- 1) 报价列表上点击合约，进入合约详情页；
- 2) 点击合约详情页上右上角的闪电图标 ，右下角会显示下单按钮。

交易参数设置：“我的”——“交易设置”，可修改：快买快卖下单确认、快买快卖界面风格、默认快买快卖价格、快买快卖自动撤单时间。



当前合约有委托挂单，会有“撤”这个按钮。点击它如果挂单只有一个方向，会直接弹框提示是否全部撤单；如果挂单有多和空两个方向时，它给出两个选择，选择后再弹框提示是否全部撤单。

无： 优先平今 | 先开先平（平）
多： 卖平
空： 买平
多&空： 锁仓状态（平）

5.3 交易合约

通过代码输入框输入品种/代码/拼音/首字母，下方就会显示出与之相关合约，点击所需合约即可。另外，也可在“自选”中直接调入。

提示：支持对内盘品种进行合约搜索（上期所、中金所、大商所、郑商所、能源中心）。

5.4 持仓

显示持仓合约信息，点击持仓合约，出现止损止盈、反手、全平按钮。

参数设置：“我的”——“交易设置”：默认全平价格、默认快捷反手价格、快捷反手自动撤单时间、默认拆单手数。



5.5 可撤

支持对可撤委托进行撤单操作，显示可撤委托的合约名称、方向、委托价格、可撤数量。点击“撤单”按钮，确认撤单。可撤有数据时显示红点。



5.6 委托

支持查看当日委托记录，并显示委托记录的备注信息（含废单原因）。

显示当日委托记录，接到回报后，该模块会自动刷新显示，若没有刷新，可以手动刷新。

点击委托可查看具体委托时间和备注信息，若当前委托未成交可点击撤单或者改价。



交易回报浮动提示。设置方法：“我的”——“交易设置”——“交易回报浮动提示”。

注意：“交易回报浮动提示”关闭的话，“委托回报”“成交回报”“撤单回报”“条件单触发”的声音震动设置无效。

5.7 成交

成交支持交易回报浮动提示和声音震动提示。

交易回报浮动提示设置方法：“我的”——“交易设置”——“交易回报浮动提示”；

声音震动提示设置方法：“我的”——“系统设置”——“提醒方式设置”——“成交回报”。

注意：“交易回报浮动提示”关闭的话，声音震动设置无效。

支持查看当日成交记录。显示当日成交记录，成交之后，该模块会自动刷新显示，若没有刷新，可以手动刷新。



5.8 条件单

1) 使用前必须注册云认证账号，并和交易账号绑定。

云认证账号注册路径：“我的”——“请用手机号码登录”——右上角“注册”；

云认证账号和交易账号绑定路径：登录云认证账号后会弹出“是否绑定当前交易账号”的提示，选择“绑定”即可。注意：解绑后无法使用条件单功能；

2) 合约长按后选择条件单，弹出页面中设置添加。或通过下单界面右上角进入，选择“条件单”，点右下角的按钮添加；

3) 添加后在条件单列表中可查看条件单的状态，单击运行中的某一条可进行暂停、修改或删除。对于触发异常的条件单，可单击其查看异常信息；

4) 条件单触发有声音和震动提示，设置方法：“我的”——“系统设置”——“提醒方式设置”——“条件单触发”。注意：“交易回报浮动提示”关闭的话，声音震动设置无效；

5) 条件单分为价格条件单和时间条件单，价格条件单支持价格区间设置；时间条件单支持时间和价格的双重设置。



提示：

1. 价格条件采用的是最新价连续壹笔达到时触发。
2. 时间条件单有附加价格时必须时间和价格都满足条件才能触发。
3. 关于条件单机制请仔细阅读《条件单/止损止盈的机制说明》。

5.9 画线下单

设置好的画线条件单存放在条件单列表中，可进行暂停、修改、删除等操作。

- 1) 点击合约详情页左下角“画线下单”按钮，弹出画线；
- 2) 拖动画线来确定画线下单触发价，拖动过程中界面下方会出现放大镜效果图（仅限K线图）；
- 3) 画线下单默认有效期为当日有效，可在条件单列表中修改。



提示：

- 1) 同合约同方向画线下单只可设置一条。
- 2) 触发后委托价格默认为画线价，可调整，路径：“我的” - “交易设置” - “画线下单默认价格”。

5.10 止损止盈

1) 使用前必须注册云认证账号，并和交易账号绑定。

云认证账号注册路径：“我的”——“请用手机号码登录”——右上角“注册”；

云认证账号和交易账号绑定路径：登录云认证账号后会弹出“是否绑定当前交易账号”的提示，选择“绑定”即可。注意：解绑后无法使用止损止盈功能；

2) 在“持仓”中，选中持仓合约可见“止损止盈”按钮；

3) 点击“止损止盈”，打开止损止盈和保本单；

4) 设置完成后，点右上角菜单进入“止损止盈”，单击运行中的某一条可进行暂停、修改或删除；

5) “持仓”中，选中持仓合约，再次点击“止损止盈”提示新增或修改或取消。

中国移动 上午10:55

止损止盈

重置

止损止盈 保本单

合约	沪铜1908	类型:	买开
		开仓均价:	46440
止盈价	46450		0.02% 100元
止损价	46370		-0.15% -700元
委托	对手价	手数	2
有效	当日有效	永久有效	平今优先

添加

持仓类型和开仓均价

金额=止损止盈价与开仓均价的价差*交易单位*手数
百分比=金额/(开仓均价*交易单位*手数)

针对上期所合约,如果是亮色是先平今仓再平昨仓;如果是灰色是先开先平

采用限价指令,目前提供:停板价、对手价、超价

“当日有效”使用的交易日是柜台返回的交易日。

点击切换到“浮动止损”。“浮动止损”功能注解可见图下方。

“浮动止损”功能注解：

浮动止损：即回撤价差，是一种动态止损方法。止损价位会随着盈利的增加而变化，可以最大程度实现“让盈利奔跑”。

例如：沪铜1908做多开仓一手，开仓均价为46300，此时最新价为46290，设置浮动止损为10。那么

设置完成后，初始止损价为 $46290-10=46280$ ，当最新价一直向着有利的方向变动，那么止损价也相应变动，止损价一直等于最新价减去浮动止损。当最新价向着不利方向变动时，止损价保持不变。当最新价回撤到了设置的止损价差时，触发止损。



保本单功能注解可见图下方。

采用限价指令，目前提供：停板价、对手价、超价

“保本单”功能注解：

实现盈利状态下止损，保住赚到的利润。在“开仓均价+设置的盈利价差”位置产生了一条保本线，最新价超过或达到保本线后，再回落到这个保本线时才触发平仓。

例如：铁矿石1909做多开仓一手，开仓均价为888，此时最新价为889，设置盈利价差为5。那么设置完后保本线是893，当最新价一直向着有利的方向变动，最新价超过或达到893时保本单启用，只有之后随着行情变化，最新价低于或达到893时保本单才触发，软件按照设置的委托去下单平仓。

提示：

1. 浮动止损必须是期货品种最小变动价位的整数倍。
2. 触发条件采用的是最新价连续壹笔达到时触发。
3. 关于止损止盈机制请仔细阅读《查看条件单/止损止盈的机制说明》。

6 行权

支持行权、放弃自动行权。

行权合约中列出所有期权合约权利仓，点击合约栏上的“点击行权”可申请行权。如需要撤单，切换至“委托查询”点开委托，再进行撤单操作。

设置方法：“交易”——“行权”。



行权、放弃自动行权

7 自对冲设置

支持期权自对冲、期货自对冲。

设置方法：“交易”——“自对冲设置”。



8 银期转账

支持银行卡转入、银行卡余额查询、期货转出、流水展示功能。

1. 银行余额

选择银行卡，输入资金密码，点击查询。

2. 资金转入：

选择银行卡，币种，转入金额，资金密码，点击确定转入。

3. 资金转出：

选择银行卡，币种，转出金额，资金密码，点击确定转出。

4. 转账记录：

支持查看当前交易日的出入金流水。

9 资金现状

展示当前交易日的当前权益、上日权益、可用保证金、可取资金、风险度、持仓盯市盈亏、平仓盯市盈亏、冻结资金、已用保证金、手续费、出入金。

设置方法：“交易”——“资金现状”。

提示：

1. 支持手动刷新资金信息；
2. 支持跳转到银期转账进行出入金操作。

10 修改密码

支持修改交易密码和修改资金密码。

设置方法：“交易”——“修改密码”。

1. 交易密码修改：

输入原交易密码，新交易密码以及新密码确认之后，点击确认修改，交易密码修改成功之后会自动退出登录，要求重新登录才可以继续进行交易操作。

2. 资金密码修改：

输入原资金密码，新资金密码以及新密码确认之后，点击确认修改，资金密码修改成功。

11 交易结算单

交易日首次登录交易会弹出交易结算单，点击下方确认按钮可确认交易结算单。或通过交易首页的交易结算单按钮调出交易结算单进行确认。

12 账号管理

交易账号退出方法：“交易”——“更多”——“退出登录”，点击退出登录，再次确定退出即可确定退出交易登录。

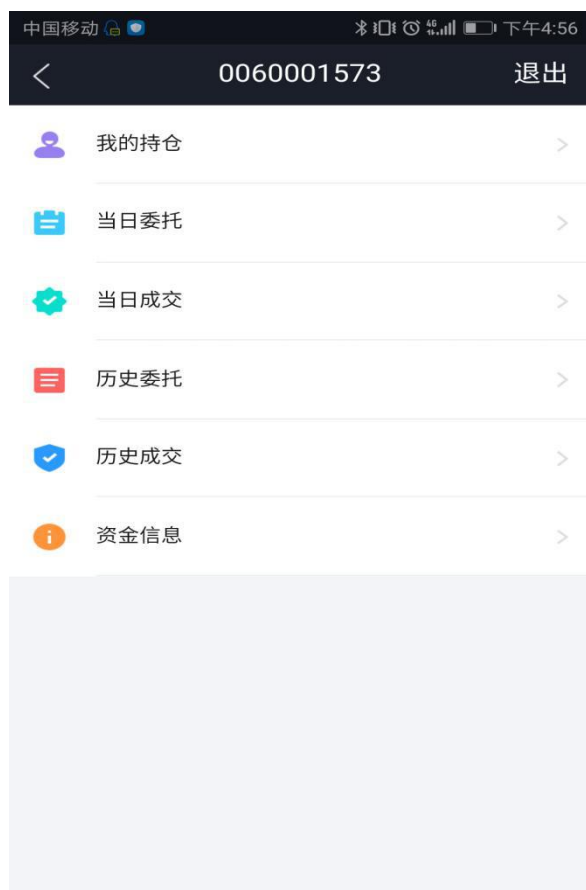
云认证账号退出方法：“我的”——“用户手机号”——“退出登录”，点击退出登录。

解绑方法：“我的”——“账号管理”，单击账户，点继续确认解绑。

提示：解绑后无法使用条件单/止盈止损功能。

13 盘后查询

在交易登录界面上密码左下方有“盘后查询”，可以查询持仓、资金信息、当前交易日和历史的委托、成交情况。



14 上传日志

当软件发生闪退的时，会弹出上传运行日志的操作页面，选择发生问题当天的日志文件确认上传。

